

ОПИСАНИЕ ГРАНИЦ ПУБЛИЧНОГО СЕРВИТУТА

Публичный сервитут в целях строительства, реконструкции, эксплуатации линейных объектов системы газоснабжения - "Распределительный газопровод низкого давления по адресу: Московская область, городской округ Щёлково, д. Назимиha. ТЗ №2128-10-ТЗ/5. Догазификация населенного пункта - д. Назимиha, городской округ Щёлково"

(наименование объекта, местоположение границ которого описано (далее - объект))

Раздел 1

Сведения об объекте		
№ п/п	Характеристики объекта	Описание характеристик
1	2	3
1	Местоположение объекта	141100, Московская область, городской округ Щёлково, Назимиha деревня.
2	Площадь объекта ± величина погрешности определения площади ($P \pm \Delta P$)	330 ± 6
3	Иные характеристики объекта	<p>Публичный сервитут в целях строительства, реконструкции, эксплуатации линейных объектов системы газоснабжения - "Распределительный газопровод низкого давления по адресу: Московская область, городской округ Щёлково, д. Назимиha. ТЗ №2128-10-ТЗ/5. Догазификация населенного пункта - д. Назимиha, городской округ Щёлково"</p> <p>Срок публичного сервитута: продолжительность: 120 месяцев</p> <p>Обладатель публичного сервитута: Юридическое лицо, зарегистрированное в Российской Федерации АКЦИОНЕРНОЕ ОБЩЕСТВО "МОСОБЛГАЗ" (ИНН: 5032292612, ОГРН: 1175024034734, адрес эл. почты: info@mosoblغاز.ru, почтовый адрес: 1143082, Московская область, город Одинцово, деревня Раздоры, км 1-й (Рублево-Успенское Шоссе Тер.), д. 1 корп/этаж б/9, кабинет 901).</p>

Раздел 2

Сведения о местоположении границ объекта					
1. Система координат		МСК-50, зона 2			
2. Сведения о характерных точках границ объекта					
Обозначение характерных точек границ	Координаты, м		Метод определения координат характерной точки	Средняя квадратическая погрешность положения характерной точки (Mt), м	Описание обозначения точки на местности (при наличии)
	X	Y			
1	2	3	4	5	6
1	492 839,86	2 226 594,51	Метод спутниковых геодезических измерений (определений)	0,10	—
2	492 843,82	2 226 593,80		0,10	
3	492 844,36	2 226 595,83		0,10	
4	492 917,84	2 226 575,90		0,10	
5	492 918,88	2 226 579,76		0,10	
6	492 841,55	2 226 600,74		0,10	
1	492 839,86	2 226 594,51		0,10	
3. Сведения о характерных точках части (частей) границы объекта					
1	2	3	4	5	6
—	—	—	—	—	—

Раздел 3

Сведения о местоположении измененных (уточненных) границ объекта

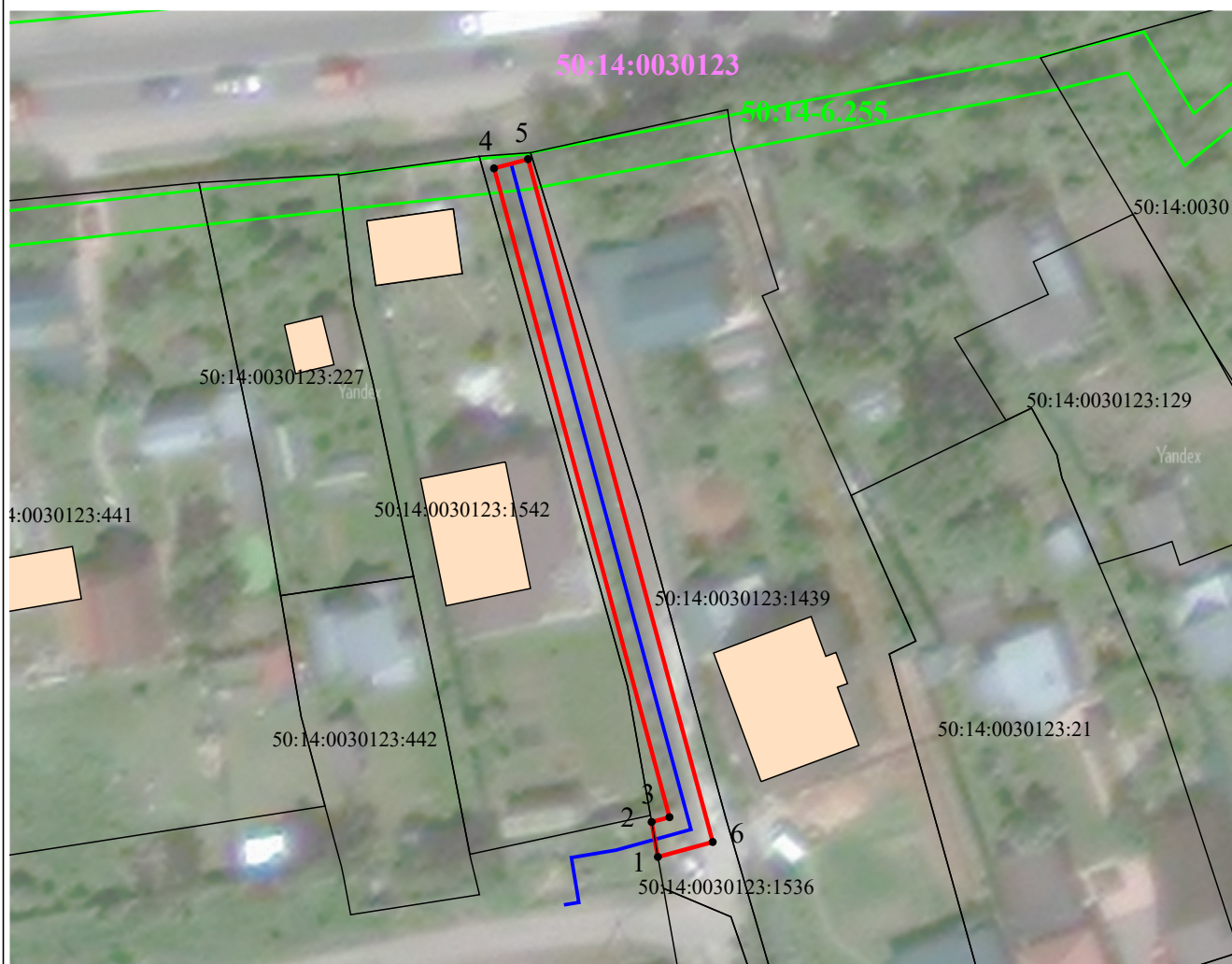
1. Система координат МСК-50, зона 2

2. Сведения о характерных точках границ объекта

Обозначение характерных точек границы	Существующие координаты, м		Измененные (уточненные) координаты, м		Метод определения координат характерной точки	Средняя квадратическая погрешность положения характерной точки (Mt), м	Описание обозначения точки на местности (при наличии)
	X	Y	X	Y			
1	2	3	4	5	6	7	8
—	—	—	—	—	—	—	—
3. Сведения о характерных точках части (частей) границы объекта							
1	2	3	4	5	6	7	8
—	—	—	—	—	—	—	—





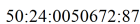




Раздел 4

Схема границ публичного сервитута



Масштаб 1:800

Используемые условные знаки и обозначения:

-  - Существующие земельные участки по сведениям ЕГРН
-  - Границы публичного сервитута
-  - Характерные точки границ публичного сервитута
-  - Проектное местоположение инженерного сооружения
-  - Кадастровый номер земельного участка
-  - Граница кадастрового квартала
-  - Обозначение кадастрового квартала
-  - Граница охранной зоны
-  - Номер зоны

Подпись _____

Дата « 30 » июня 20 25 г.

Место для оттиска печати (при наличии) лица, составившего описание местоположения границ объекта



ТЕКСТОВОЕ ОПИСАНИЕ

местоположения границ населенных пунктов, территориальных зон

Прохождение границы		Описание прохождения границы
от точки	до точки	
1	2	3
—	—	—