

«УТВЕРЖДЕНО»

Комитет по конкурентной политике
Московской области

_____ / _____ /

«__» _____ 20__ г.

**ИЗВЕЩЕНИЕ О ПРОВЕДЕНИИ
АУКЦИОНА В ЭЛЕКТРОННОЙ ФОРМЕ № АЗЭ-ЩЕЛК/21-2259**

на право заключения договора аренды земельного участка, государственная
собственность на который не разграничена, расположенного на территории
городского округа Щёлково Московской области,
вид разрешенного использования: производственная деятельность

№ процедуры www.torgi.gov.ru **051021/6987935/11**

№ процедуры easuz.mosreg.ru/torgi **00300060108374**

Дата начала приема заявок: **06.10.2021**

Дата окончания приема заявок: **18.11.2021**

Дата аукциона: **22.11.2021**

2021 год

1. Правовое регулирование

Аукцион в электронной форме, открытый по составу участников и форме подачи предложений, проводится в соответствии с требованиями:

- Гражданского кодекса Российской Федерации;
- Земельного кодекса Российской Федерации;
- Федерального закона от 26.07.2006 № 135-ФЗ «О защите конкуренции»;
- Закона Московской области от 07.06.1996 №23/96-ОЗ «О регулировании земельных отношений в Московской области»;
- Сводного заключения Министерства имущественных отношений Московской области от 27.08.2021 № 124-З п. 168;
- постановления Администрации городского округа Щёлково Московской области от 07.09.2021 № 2500 «О проведении и утверждении условий аукциона в электронной форме на право заключения договора аренды земельного участка с кадастровым номером 50:14:0020351:191» (Приложение 1);
- иных нормативно правовых актов Российской Федерации и Московской области.

2. Сведения об аукционе в электронной форме

2.1. Арендодатель – исполнительно-распорядительный орган муниципального образования Московской области, принимающий решение о проведении аукциона в электронной форме, об отказе от проведения аукциона в электронной форме, об условиях аукциона в электронной форме (в том числе о начальной цене предмета аукциона в электронной форме, условиях и сроках договора аренды), отвечающий за соответствие земельного участка сведениям, указанным в Извещении о проведении аукциона в электронной форме, за своевременное опубликование (обнародование) указанного Извещения в порядке, установленном для официального опубликования (обнародования) муниципальных правовых актов уставом муниципального образования, по месту нахождения Земельного участка, за соблюдение сроков заключения договора аренды земельного участка и осуществляющий его заключение.

Наименование: [Администрация городского округа Щёлково Московской области.](#)

Адрес: 141100, Московская обл., г. Щёлково, пл. Ленина, д. 2.

Адрес электронной почты: bulgakovaa@mosreg.ru

Сайт: www.shhyolkovo.ru

тел.: +7 (496) 566-99-66,

факс: +7 (496) 566-96-90.

2.2. Организатор аукциона в электронной форме (далее – Организатор аукциона) – орган, осуществляющий функции по организации аукциона в электронной форме, утверждающий Извещение о проведении аукциона в электронной форме и состав Аукционной комиссии.

Наименование: [Комитет по конкурентной политике Московской области.](#)

Адрес: 143407, Московская область, г. Красногорск, бульвар Строителей, д. 1.

Сайт: www.zakaz-mo.mosreg.ru

2.2.1. Лицо, осуществляющее организационно - технические функции по организации аукциона в электронной форме – отвечает за соответствие организации аукциона в электронной форме требованиям действующего законодательства, соблюдение сроков размещения Извещения о проведении аукциона в электронной форме и документов, составляемых в ходе проведения аукциона в электронной форме на официальном сайте Российской Федерации в информационно-телекоммуникационной сети «Интернет» для размещения информации о проведении торгов по адресу www.torgi.gov.ru (далее – Официальный сайт торгов), на Едином портале торгов Московской области (далее – Портал ЕАСУЗ), на электронной площадке www.rts-tender.ru в соответствии с действующим законодательством.

Наименование: [Государственное казенное учреждение Московской области «Региональный центр торгов» \(сокращенное наименование - ГКУ «РЦТ»\).](#)

Адрес: 143407, Московская область, городской округ Красногорск, г. Красногорск, бульвар Строителей, д. 7.

Сайт: www.rctmo.ru

Адрес электронной почты: rct_torgi@mosreg.ru

2.3. Оператор электронной площадки – юридическое лицо, владеющее электронной площадкой, в том числе необходимыми для ее функционирования программными и техническими средствами, обеспечивающее ее функционирование и включенное в перечень операторов электронных площадок, утвержденный Правительством Российской Федерации в соответствии с частью 3 статьи 24.1 Федерального закона от 5 апреля 2013 г. №44-ФЗ «О контрактной системе в сфере закупок товаров, работ, услуг для обеспечения государственных и муниципальных нужд».

Наименование: ООО «РТС-тендер».

Место нахождения: 127006, г. Москва, ул. Долгоруковская, д. 38, стр. 1.

Адрес сайта: www.rts-tender.ru.

Адрес электронной почты: iSupport@rts-tender.ru

Тел.: +7 (499) 653-55-00, +7 (800) 500-7-500, факс: +7 (495) 733-95-19

2.4. Предмет аукциона в электронной форме (далее – Предмет аукциона): право заключения договора аренды земельного участка, государственная собственность на который не разграничена, расположенного на территории городского округа Щёлково Московской области (далее - Земельный участок).

2.5. Сведения о Земельном участке:

Местоположение (адрес): Московская область, Щёлковский район, вблизи д. Аксиньино

Площадь, кв. м: 11 000

Кадастровый номер: 50:14:0020351:191 (выписка из Единого государственного реестра недвижимости об объекте недвижимости от 02.06.2021 № КУВИ-002/2021-65956220 - Приложение 2).

Категория земель: земли промышленности, энергетики, транспорта, связи, радиовещания, телевидения, информатики, земли для обеспечения космической деятельности, земли обороны, безопасности и земли иного специального назначения.

Вид разрешенного использования: производственная деятельность (в соответствии с п. 17 ст. 39.8 Земельного кодекса Российской Федерации изменение вида разрешенного использования земельного участка не допускается).

Сведения о правах на Земельный участок: государственная собственность не разграничена (выписка из Единого государственного реестра недвижимости об объекте недвижимости 02.06.2021 № КУВИ-002/2021-65956220 - Приложение 2).

Сведения об ограничении прав на Земельный участок: указаны в постановлении

Фотоматериалы: Приложение 3

Сведения о максимально и (или) минимально допустимых параметрах разрешенного строительства объекта капитального строительства (Приложение 4): указаны в постановлении Администрации городского округа Щёлково Московской области от 07.09.2021 № 2500 «О проведении и утверждении условий аукциона в электронной форме на право заключения договора аренды земельного участка с кадастровым номером 50:14:0020351:191» (Приложение № 1), выписке из Единого государственного реестра недвижимости об объекте недвижимости от 02.06.2021 № КУВИ-002/2021-65956220 (Приложение № 2), письме территориального отдела № 29 филиала федерального государственного бюджетного учреждения «ФКП Росреестра» по Московской области от 08.06.2021 № 58-27/471 (Приложение № 2), письме Администрации городского округа Щёлково Московской области от 08.09.2021 № 172-01Исх-5178С (Приложение 4), акте осмотра земельного участка с кадастровым номером 50:14:0020351:191, расположенного

по адресу: Московская область, Щёлковский район, вблизи д. Аксиньино от 07.09.2021 (Приложение № 4), в том числе:

1. Ограничения прав на часть (2 497 кв.м) Земельного участка, предусмотренные статьями 56, 56.1 Земельного кодекса Российской Федерации, 50:00-6.134: Охранная зона придорожной полосы автомобильной дороги общего пользования федерального значения А-107 Московское малое кольцо через Икшу, Ногинск, Бронницы, Голицыно, Истру на участке км 14+300 - км 25+400 (Щёлковский муниципальный район, Московская область).

2. Ограничения прав на часть (1 467 кв.м) Земельного участка, предусмотренные статьями 56, 56.1 Земельного кодекса Российской Федерации, 50:00-6.667: Охранная зона воздушной линии электропередачи 35 кВ «Голубино-Горелово».

3. Земельный участок полностью расположен в границах приаэродромной территории аэродрома Чкаловский.

Использовать Земельный участок в соответствии с требованиями:

- Воздушного кодекса Российской Федерации;
- Федерального закона от 01.07.2017 № 135-ФЗ «О внесении изменений в отдельные законодательные акты Российской Федерации в части совершенствования порядка установления и использования приаэродромной территории и санитарно-защитной зоны»;
- Федерального закона от 08.11.2007 № 257-ФЗ «Об автомобильных дорогах и о дорожной деятельности в Российской Федерации и о внесении изменений в отдельные законодательные акты Российской Федерации»;
- постановления Правительства Российской Федерации от 24.02.2009 № 160 «О порядке установления охранных зон объектов электросетевого хозяйства и особых условий использования земельных участков, расположенных в границах таких зон».

Сведения о технических условиях подключения (технологического присоединения) объекта капитального строительства к сетям инженерно-технического обеспечения (Приложение 5):

- водоснабжения, водоотведения и теплоснабжения указаны в письме ГКУ МО «АРКИ»;
- газоснабжения указаны в письме филиала АО «Мособлгаз» «Восток» от 17.09.2021 № 7780/В/01;
- электроснабжения указаны в письме филиала ПАО «Россети Московский регион» - Восточные электрические сети от 15.09.2021 № ВЭС/010/1633

Начальная цена предмета аукциона в электронной форме (далее - Начальная цена предмета аукциона): 1 939 850,00 руб. (Один миллион девятьсот тридцать девять тысяч восемьсот пятьдесят руб. 00 коп.), НДС не облагается. Начальная цена предмета аукциона в электронной форме устанавливается в размере ежегодной арендной платы.

«Шаг аукциона»: 58 195,05 руб. (Пятьдесят восемь тысяч сто девяносто пять руб. 05 коп.).

Размер задатка для участия в аукционе в электронной форме: 1 939 850,00 руб. (Один миллион девятьсот тридцать девять тысяч восемьсот пятьдесят руб. 00 коп.), НДС не облагается.

Срок аренды: 13 лет 2 месяца

2.6. Место приема Заявок на участие в аукционе в электронной форме (далее по тексту - Заявки): электронная площадка www.rts-tender.ru.

2.7. Дата и время начала приема Заявок: 06.10.2021 в 09 час. 00 мин¹.

Прием Заявок осуществляется круглосуточно.

2.8. Дата и время окончания срока приема Заявок и начала их рассмотрения: 18.11.2021 в 18 час. 00 мин.

2.9. Дата и время окончания рассмотрения Заявок: 22.11.2021 в 10 час. 00 мин.

2.10. Место проведения аукциона в электронной форме: электронная площадка www.rts-tender.ru.

2.11. Дата и время начала проведения аукциона в электронной форме: 22.11.2021 в 12 час. 00 мин.

3. Информационное обеспечение аукциона в электронной форме

3.1. Извещение о проведении аукциона в электронной форме (далее по тексту - Извещение) размещается на Официальном сайте торгов, на Портале ЕАСУЗ и на электронной площадке: www.rts-tender.ru.

Извещение публикуется в порядке, установленном для официального опубликования (обнародования) муниципальных правовых актов уставом муниципального образования, по месту нахождения Земельного участка:

- на официальном сайте Администрации городского округа Щёлково Московской области: www.shhyolkovo.ru;

- в периодическом печатном издании – в общественно-политической газете городского округа Щёлково «Время».

Все приложения к Извещению являются его неотъемлемой частью.

3.2. Осмотр Земельного участка производится без взимания платы и обеспечивается Арендодателем во взаимодействии с Организатором аукциона в установленный пунктами 2.7 и 2.8 Извещения срок приема Заявок.

Для осмотра Земельного участка с учетом установленных сроков лицо, желающее осмотреть Земельный участок, не позднее, чем за 2 (два) рабочих дня до дня окончания срока приема Заявок направляет обращение (Приложение 8) на адрес электронной почты rct_torgi@mosreg.ru с указанием следующих данных:

- тема письма: Запрос на осмотр Земельного участка;

- Ф.И.О. физического лица или представителя физического лица/юридического лица, уполномоченного на осмотр Земельного участка;

- наименование юридического лица (для юридического лица);

- адрес электронной почты, контактный телефон;

- дата и № аукциона в электронной форме;

- кадастровый номер Земельного участка, его местоположение (адрес).

В течение 2 (двух) рабочих дней со дня поступления Запроса на осмотр Земельного участка оформляется «смотровое письмо» и направляется по электронному адресу, указанному в обращении.

4. Требования к Заявителям аукциона в электронной форме

4.1. Заявителем на участие в аукционе в электронной форме (далее – Заявитель) может быть любое юридическое лицо независимо от организационно-правовой формы, формы собственности, места нахождения и места происхождения капитала или любой гражданин, в том числе индивидуальный предприниматель, претендующий на заключение договора аренды Земельного участка и прошедший регистрацию (аккредитацию) на электронной площадке в соответствии с Регламентом Оператора электронной площадки и Инструкциями Претендента/Арендатора, размещенными на электронной площадке.

5. Регистрация (аккредитация) на электронной площадке

5.1. Для обеспечения доступа к участию в аукционе в электронной форме Заявителю необходимо пройти регистрацию (аккредитацию) в соответствии с Регламентом Оператора электронной площадки и

¹ Здесь и далее указано московское время.

Инструкциями Претендента/Арендатора, размещенными на электронной площадке, который размещен на сайте электронной площадки www.rts-tender.ru.

6. Порядок внесения, блокирования и прекращения блокирования денежных средств в качестве задатка

6.1. Для участия в аукционе в электронной форме устанавливается требование о внесении задатка.

6.2. В целях исполнения требований о внесении задатка для участия в аукционе в электронной форме Заявитель обеспечивает наличие денежных средств на счёте Оператора электронной площадки в размере, не менее суммы задатка, указанного в пункте 2.5 Извещения.

Перечисление денежных средств на счёт Оператора электронной площадки производится в соответствии с Регламентом Оператора электронной площадки и Инструкциями Претендента/Арендатора, размещенными на электронной площадке по следующим реквизитам:

Получатель платежа: ООО «РТС-тендер»

Банковские реквизиты: Филиал «Корпоративный» ПАО «Совкомбанк»

БИК 044525360

Расчётный счёт: 40702810512030016362

Корр. счёт 30101810445250000360

ИНН 7710357167 КПП 773001001

Назначение платежа:

«Внесение гарантийного обеспечения по Соглашению о внесении гарантийного обеспечения, № аналитического счёта _____, без НДС».¹

6.3. Денежные средства, перечисленные в соответствии с Регламентом Оператора электронной площадки и Инструкциями Претендента/Арендатора, размещенными на электронной площадке на счет Оператора электронной площадки, учитываются на счете Заявителя, открытом у Оператора электронной площадки.

Денежные средства в размере, равном задатку, указанному в пункте 2.5 Извещения, блокируются Оператором электронной площадки на счете Заявителя в соответствии с Регламентом Оператора электронной площадки и Инструкциями Претендента/Арендатора, размещенными на электронной площадке. Основанием для блокирования денежных средств является Заявка, направленная Оператору электронной площадки. Зabloкированные на счете Заявителя денежные средства являются задатком.

Подача Заявки и блокирование задатка является заключением соглашения о задатке (Приложение 7).

6.4. Прекращение блокирования денежных средств на счете Заявителя в соответствии с Регламентом Оператора электронной площадки и Инструкциями Претендента/Арендатора, размещенными на электронной площадке производится Оператором электронной площадки в следующем порядке:

- для Заявителя, отзывавшего Заявку до окончания срока приема Заявок, установленного пунктом 2.8 Извещения, – в течение 3 (трех) рабочих дней со дня поступления уведомления об отзыве Заявки в соответствии с Регламентом Оператора электронной площадки и Инструкциями Претендента/Арендатора, размещенными на электронной площадке;

- для Заявителя, не допущенного к участию в аукционе в электронной форме, – в течение 3 (трех) рабочих дней со дня оформления Протокола рассмотрения заявок на участие в аукционе в электронной форме в соответствии с Регламентом Оператора электронной площадки и Инструкциями Претендента/Арендатора, размещенными на электронной площадке;

- для Участников, участвовавших в аукционе в электронной форме, но не победивших в нем, – в течение 3 (трех) рабочих дней со дня подписания Протокола о результатах аукциона в электронной форме в соответствии с Регламентом Оператора электронной площадки и Инструкциями Претендента/Арендатора, размещенными на электронной площадке.

6.5. Задаток Победителя аукциона в электронной форме, а также задаток иных лиц, с которым договор аренды земельного участка заключается в соответствии с пунктами 13 и 14 статьи 39.12 Земельного кодекса

¹ Назначение платежа указывается в соответствии с Регламентом Оператора электронной площадки и Инструкциями Претендента/Арендатора, размещенными на электронной площадке

Российской Федерации, засчитываются в счет арендной платы за земельный участок. Перечисление задатка Арендодателю в счет арендной платы за земельный участок осуществляется Оператором электронной площадки в соответствии с Регламентом Оператора электронной площадки и Инструкциями Претендента/Арендатора, размещенными на электронной площадке.

Задатки, внесенные указанными в настоящем пункте лицами, не заключившими в установленном в Извещении порядке договора аренды земельного участка вследствие уклонения от заключения указанного договора, не возвращаются.

7. Порядок, форма и срок приема и отзыва Заявок

ВНИМАНИЕ!

Условия аукциона в электронной форме, порядок и условия заключения договора аренды земельного участка с Участником являются условиями публичной оферты, а подача заявки на участие в аукционе в электронной форме в установленные в Извещении сроки и порядке является акцептом оферты в соответствии со статьей 438 Гражданского кодекса Российской Федерации.

7.1. Прием заявок обеспечивается Оператором электронной площадки в соответствии с Регламентом Оператора электронной площадки и Инструкциями Претендента/Арендатора, размещенными на электронной площадке. Один Заявитель вправе подать только одну Заявку.

7.2. Заявка направляется Заявителем Оператору электронной площадки в сроки, указанные в пунктах 2.7, 2.8 Извещения, путем:

7.2.1. заполнения Заявителем ее электронной формы (Приложение б) с приложением указанных в настоящем пункте документов в форме электронных документов или электронных образов документов, то есть документов на бумажном носителе, преобразованных в электронно-цифровую форму путем сканирования с сохранением их реквизитов:

- копии документов, удостоверяющих личность Заявителя (для граждан) (в случае представления копии паспорта гражданина Российской Федерации представляются копии 20 (двадцати) страниц паспорта: **от 1-ой страницы с изображением Государственного герба Российской Федерации по 20-ую страницу с «Извлечением из Положения о паспорте гражданина Российской Федерации» включительно**);

- надлежащим образом заверенный перевод на русский язык документов о государственной регистрации юридического лица в соответствии с законодательством иностранного государства в случае, если Заявителем является иностранное юридическое лицо;

- документы, подтверждающие внесение задатка.¹

7.2.2. подписания Заявки электронной подписью Заявителя в соответствии с Регламентом Оператора электронной площадки и Инструкциями Претендента/Арендатора, размещенными на электронной площадке.

7.3. Заявка и прилагаемые к ней документы направляются Заявителем одновременно в соответствии с Регламентом Оператора электронной площадки и Инструкциями Претендента/Арендатора, размещенными на электронной площадке. Не допускается раздельного направления Заявки и приложенных к ней документов, направление дополнительных документов после подачи Заявки или замена ранее направленных документов без отзыва Заявки в соответствии с Регламентом Оператора электронной площадки и Инструкциями Претендента/Арендатора, размещенными на электронной площадке.

7.4. В соответствии с Регламентом Оператора электронной площадки и Инструкциями Претендента/Арендатора, размещенными на электронной площадке Оператор электронной площадки возвращает Заявку Заявителю в случае:

- предоставления Заявки, подписанной электронной подписью лица, не уполномоченного действовать от имени Заявителя;

- подачи одним Заявителем двух и более Заявок при условии, что поданные ранее Заявки не отозваны;

- получения Заявки после установленных в пункте 2.8 Извещения дня и времени окончания срока приема Заявок.

¹ При подаче Заявителем Заявки в соответствии с Регламентом Оператора электронной площадки и Инструкциями Претендента/Арендатора, размещенными на электронной площадке, информация о внесении Заявителем задатка формируется Оператором электронной площадки и направляется Организатору аукциона.

Одновременно с возвратом Заявки Оператор электронной площадки уведомляет Заявителя об основаниях ее возврата.

Возврат Заявок по иным основаниям не допускается.

7.5. В случае отсутствия у Оператора электронной площадки оснований возврата Заявки Заявителю, Оператор электронной площадки регистрирует Заявку в соответствии с Регламентом Оператора электронной площадки и Инструкциями Претендента/Арендатора, размещенными на электронной площадке. При этом Оператор электронной площадки направляет Заявителю уведомление о поступлении Заявки в соответствии с Регламентом Оператора электронной площадки и Инструкциями Претендента/Арендатора, размещенными на электронной площадке.

7.6. Заявитель вправе отозвать Заявку в любое время до установленных даты и времени окончания срока приема Заявок (пункт 2.8 Извещения) в соответствии с Регламентом Оператора электронной площадки и Инструкциями Претендента/Арендатора, размещенными на электронной площадке.

7.7. Заявитель после отзыва Заявки вправе повторно подать Заявку до установленных даты и времени окончания срока приема Заявок (пункт 2.8 Извещения).

7.8. Прием Заявок прекращается Оператором электронной площадки с помощью программных и технических средств в дату и время окончания срока приема Заявок, указанные в пункте 2.8 Извещения.

7.9. Ответственность за достоверность указанной в Заявке информации и приложенных к ней документов несет Заявитель.

7.10. После окончания срока приема Заявок (пункт 2.8 Извещения) Оператор электронной площадки направляет Заявки Организатору аукциона в соответствии с Регламентом Оператора электронной площадки и Инструкциями Претендента/Арендатора, размещенными на электронной площадке.

8. Аукционная комиссия

8.1. Аукционная комиссия формируется Организатором аукциона и осуществляет следующие полномочия:

- рассматривает Заявки на предмет соответствия требованиям, установленным Извещением;
- принимает решение о допуске к участию в аукционе в электронной форме и признании Заявителей Участниками или об отказе в допуске Заявителей к участию в аукционе в электронной форме, которое оформляется Протоколом рассмотрения заявок на участие в аукционе в электронной форме, подписываемым Аукционной комиссией;
- оформляет Протокол о результатах аукциона в электронной форме.

8.2. Аукционная комиссия правомочна осуществлять функции и полномочия, если на ее заседании присутствует не менее пятидесяти процентов общего числа ее членов, при этом общее число членов Аукционной комиссии должно быть не менее пяти человек.

9. Порядок рассмотрения Заявок

9.1. Рассмотрение Заявок осуществляется Аукционной комиссией.

9.2. Заявитель не допускается к участию в аукционе в электронной форме в следующих случаях:

- непредставление необходимых для участия в аукционе в электронной форме документов или представление недостоверных сведений;
- непоступление задатка на дату рассмотрения Заявок на участие в аукционе;
- подача Заявки лицом, которое в соответствии с Земельным кодексом Российской Федерации и другими федеральными законами не имеет права быть Участником и приобрести земельный участок в аренду;
- наличие сведений о Заявителе, об учредителях (участниках), о членах коллегиальных исполнительных органов Заявителя, лицах, исполняющих функции единоличного исполнительного органа Заявителя, являющегося юридическим лицом, в реестре недобросовестных участников аукциона.

9.3. По результатам рассмотрения Аукционной комиссией Заявок Оператор электронной площадки в соответствии с Регламентом Оператора электронной площадки и Инструкциями Претендента/Арендатора, размещенными на электронной площадке:

- направляет Заявителям, допущенным к участию в аукционе в электронной форме и признанным Участниками и Заявителям, не допущенным к участию в аукционе в электронной форме, уведомления

о принятых в их отношении решениях, не позднее установленных в пункте 2.11 Извещении дня и времени начала проведения аукциона в электронной форме;

- размещает Протокол рассмотрения заявок на участие в аукционе в электронной форме на электронной площадке.

9.4. По результатам рассмотрения Аукционной комиссией Заявок Организатор аукциона размещает Протокол рассмотрения заявок на участие в аукционе в электронной форме на Официальном сайте торгов, на Портале ЕАСУЗ не позднее, чем на следующий день после дня подписания указанного протокола.

9.5. Заявитель, в соответствии с полученным им уведомлением Участника, в соответствии с Регламентом Оператора электронной площадки и Инструкциями Претендента/Арендатора, размещенными на электронной площадке считается участвующим в аукционе в электронной форме с даты и времени начала проведения аукциона в электронной форме, указанных в пункте 2.11 Извещения.

10. Порядок проведения аукциона в электронной форме

10.1. Проведение аукциона в электронной форме в соответствии с Регламентом Оператора электронной площадки и Инструкциями Претендента/Арендатора, размещенными на электронной площадке обеспечивается Оператором электронной площадки.

10.2. В аукционе в электронной форме могут участвовать только Заявители, допущенные к участию в аукционе в электронной форме и признанные Участниками. Оператор электронной площадки обеспечивает Участникам возможность принять участие в аукционе в электронной форме.

10.3. Процедура аукциона в электронной форме проводится в день и время, указанные в пункте 2.11 Извещения. Время проведения аукциона в электронной форме не должно совпадать со временем проведения профилактических работ на электронной площадке.

10.4. Аукцион в электронной форме проводится путем повышения Начальной цены Предмета аукциона на «шаг аукциона», установленные пунктом 2.5 Извещения.

10.5. Если в течение 1 (одного) часа со времени начала проведения процедуры аукциона в электронной форме не поступило ни одного предложения о цене Предмета аукциона, которое предусматривало бы более высокую цену Предмета аукциона (пункт 10.4 Извещения), аукцион в электронной форме завершается с помощью программных и технических средств электронной площадки.

10.6. В случае поступления предложения о более высокой цене Предмета аукциона, время представления следующих предложений о цене Предмета аукциона продлевается на 10 (десять) минут.

10.7. Аукцион в электронной форме завершается с помощью программных и технических средств электронной площадки, если в течение 10 (десяти) минут после поступления последнего предложения о цене Предмета аукциона ни один Участник не сделал предложение о цене Предмета аукциона, которое предусматривало бы более высокую цену Предмета аукциона.

10.8. Победителем признается Участник, предложивший наибольшую цену Предмета аукциона.

10.9. Ход проведения процедуры аукциона в электронной форме фиксируется Оператором электронной площадки в электронном журнале, который направляется Организатору аукциона в течение 1 (одного) часа со времени завершения аукциона в электронной форме для подведения Аукционной комиссией результатов аукциона в электронной форме путем оформления Протокола о результатах аукциона в электронной форме. Один экземпляр Протокола о результатах аукциона в электронной форме передается Победителю аукциона в электронной форме.

10.10. Оператор электронной площадки приостанавливает проведение аукциона в электронной форме в случае технологического сбоя, зафиксированного программными и техническими средствами электронной площадки. Не позднее чем за 3 (три) часа до времени возобновления проведения аукциона в электронной форме, в соответствии с Регламентом Оператора электронной площадки и Инструкциями Претендента/Арендатора, размещенными на электронной площадке Участники получают уведомления от Оператора электронной площадки с указанием даты и времени возобновления проведения аукциона в электронной форме.

10.11. После завершения аукциона в электронной форме Оператор электронной площадки размещает Протокол о результатах аукциона на электронной площадке в соответствии с Регламентом Оператора электронной площадки и Инструкциями Претендента/Арендатора, размещенными на электронной площадке.

10.12. Организатор аукциона размещает Протокол о результатах аукциона в электронной форме на Официальном сайте торгов, Портале ЕАСУЗ в течение одного рабочего дня со дня его подписания.

10.13. Аукцион в электронной форме признается несостоявшимся в случаях, если:

- по окончании срока подачи Заявок была подана только одна Заявка;
- по окончании срока подачи Заявок не подано ни одной Заявки;
- на основании результатов рассмотрения Заявок принято решение об отказе в допуске к участию в аукционе в электронной форме всех Заявителей;
- на основании результатов рассмотрения Заявок принято решение о допуске к участию в аукционе в электронной форме и признании Участником только одного Заявителя;
- в случае если в течении 1 (одного) часа после начала проведения аукциона в электронной форме не поступило ни одного предложения о цене Предмета аукциона, которое предусматривало бы более высокую цену Предмета аукциона (пункт 10.4 Извещения).

11. Условия и сроки заключения договора аренды земельного участка

11.1. Заключение договора аренды земельного участка (Приложение 9) осуществляется в порядке, предусмотренном Гражданским кодексом Российской Федерации, Земельным кодексом Российской Федерации, иными федеральными законами и нормативно-правовыми актами, а также Извещением.

11.2. В случае, если аукцион в электронной форме признан несостоявшимся и только один Заявитель допущен к участию в аукционе в электронной форме и признан Участником, Арендодатель в течение 10 (десяти) дней со дня подписания Протокола рассмотрения заявок направляет Заявителю 3 (три) экземпляра подписанного проекта договора аренды земельного участка. При этом размер ежегодной арендной платы по договору аренды земельного участка определяется в размере, равном Начальной цене предмета аукциона.

11.3. В случае, если по окончании срока подачи Заявок подана только одна Заявка, при условии соответствия Заявки и Заявителя, подавшего указанную Заявку, всем требованиям, указанным в Извещении, Арендодатель в течение 10 (десяти) дней со дня рассмотрения указанной Заявки направляет Заявителю 3 (три) экземпляра подписанного проекта договора аренды земельного участка. При этом размер ежегодной арендной платы по договору аренды земельного участка определяется в размере, равном Начальной цене предмета аукциона.

11.4 Арендодатель направляет Победителю аукциона в электронной форме 3 (три) экземпляра подписанного проекта договора аренды земельного участка в десятидневный срок со дня составления Протокола о результатах аукциона в электронной форме.

11.5. Не допускается заключение договора аренды земельного участка ранее чем через 10 (десять) дней со дня размещения информации о результатах аукциона в электронной форме на Официальном сайте торгов.

11.6. Победитель аукциона в электронной форме или иное лицо, с которым заключается договор аренды земельного участка в соответствии с Земельным кодексом Российской Федерации, обязаны подписать договор аренды земельного участка в течение 30 (тридцати) дней со дня направления им такого договора.

11.7. Если договор аренды земельного участка в течение 30 (тридцати) дней со дня направления проекта договора аренды земельного участка Победителю аукциона в электронной форме не был им подписан и представлен Арендодателю, Арендодатель предлагает заключить указанный договор иному Участнику, который сделал предпоследнее предложение о цене Предмета аукциона, по цене, предложенной Победителем аукциона в электронной форме.

11.8. В случае, если Победитель аукциона в электронной форме или иное лицо, с которым заключается договор аренды земельного участка в соответствии с пунктами 11.2 и 11.3 Извещения, в течение 30 (тридцати) дней со дня направления Арендодателем проекта указанного договора аренды, не подписал и не представил Арендодателю указанный договор, Арендодатель направляет сведения в Федеральную антимонопольную службу России для включения в реестр недобросовестных участников аукциона.

11.9. В случае, если в течение 30 (тридцати) дней со дня направления Участнику, который сделал предпоследнее предложение о цене Предмета аукциона, проекта договора аренды земельного участка, этот Участник не представил Арендодателю подписанный со своей стороны указанный договор, Арендодатель вправе объявить о проведении повторного аукциона в электронной форме или распорядиться земельным участком иным образом в соответствии с Земельным кодексом Российской Федерации.



**А Д М И Н И С Т Р А Ц И Я
Г О Р О Д С К О Г О О К Р У Г А Щ Ё Л К О В О**

П О С Т А Н О В Л Е Н И Е

от 04.09.2021 № 2500

г. Щёлково, Московская область

О проведении и утверждении
условий аукциона в электронной
форме на право заключения
договора аренды земельного
участка с кадастровым номером
50:14:0020351:191

В соответствии со статьями 39.8 и 39.11 Земельного кодекса Российской Федерации, Гражданским кодексом Российской Федерации, Законом Московской области от 07.06.1996 № 23/96-ОЗ «О регулировании земельных отношений в Московской области», Законом Московской области от 10.12.2020 № 270/2020-ОЗ «О наделении органов местного самоуправления муниципальных образований Московской области отдельными государственными полномочиями Московской области в области земельных отношений», на основании Соглашения о взаимодействии при подготовке, организации и проведении торгов и иных конкурентных процедур между Комитетом по конкурентной политике Московской области, Государственным казённым учреждением Московской области «Региональный центр торгов» и Администрацией городского округа Щёлково от 28.07.2015 № 73-2807/2015, руководствуясь Уставом городского округа Щёлково, учитывая сводное заключение Министерства имущественных отношений Московской области от 27.08.2021 № 124-3 (пункт 168, карточка № 50:61.17559), Администрация городского округа Щёлково постановляет:

1. Провести аукцион в электронной форме на право заключения договора аренды земельного участка площадью 11000 кв. м, государственная собственность на который не разграничена, расположенного по адресу: Московская область, Щёлковский район, вблизи д. Аксиньино, с кадастровым

010129

номером 50:14:0020351:191, категория земель «земли промышленности, энергетики, транспорта, связи, радиовещания, телевидения, информатики, земли для обеспечения космической деятельности, земли обороны, безопасности и земли иного специального назначения», вид разрешенного использования «производственная деятельность».

2. Установить:

2.1. Начальную цену предмета аукциона на право заключения договора аренды земельного участка в размере 10 (десять) процентов – 1939850 (один миллион девятьсот тридцать девять тысяч восемьсот пятьдесят) рублей 00 копеек от кадастровой стоимости.

2.2. Сумму задатка в размере 100 (сто) процентов начальной цены предмета аукциона на право заключения договора аренды земельного участка, что составляет 1939850 (один миллион девятьсот тридцать девять тысяч восемьсот пятьдесят) рублей 00 копеек.

2.3. Величину повышения начальной цены предмета аукциона (шаг аукциона) в размере 3 (три) процента начальной цены предмета аукциона на право заключения договора аренды земельного участка, что составляет 58195 (пятьдесят восемь тысяч сто девяносто пять) рублей 05 копеек.

2.4. Срок аренды – 13 (тринадцать) лет 2 (два) месяца.

2.5. В качестве Организатора аукциона, указанного в пункте 1 настоящего постановления, орган, уполномоченный на осуществление функций по организации и проведению аукциона – Комитет по конкурентной политике Московской области (далее – Организатор аукциона).

3. Аукцион на право заключения договора аренды земельного участка, указанного в пункте 1 настоящего постановления, является открытым по составу участников.

4. Земельный участок входит в зоны с особыми условиями использования территории:

- полностью расположен в границах приаэродромной территории аэродрома Чкаловский. Использование земельного участка осуществлять в соответствии с требованиями Воздушного кодекса Российской Федерации, Федерального закона от 01.07.2017 № 135-ФЗ «О внесении изменений в отдельные законодательные акты Российской Федерации в части совершенствования порядка установления и использования приаэродромной территории и санитарно-защитной зоны»;

- частично расположен в охранной зоне воздушной линии электропередачи 35 кВ «Голубино-Горелово». Использование земельного участка осуществлять в соответствии с требованиями Постановления

Правительства Российской Федерации от 24.02.2009 № 160 «О порядке установления охранных зон объектов электросетевого хозяйства и особых условий использования земельных участков, расположенных в границах таких зон»;

- частично расположен в охранный зоне придорожной полосы автомобильной дороги общего пользования федерального значения А-107 Московское малое кольцо через Икшу, Ногинск, Бронницы, Голицыно, Истру на участке км 14+300 – км 25+400. Использование земельного участка осуществлять в соответствии с требованиями Федерального закона от 08.11.2007 № 257-ФЗ «Об автомобильных дорогах и о дорожной деятельности в Российской Федерации и о внесении изменений в отдельные законодательные акты Российской Федерации».

5. Согласно сведениям Единого государственного реестра недвижимости об объекте недвижимости в отношении земельного участка имеются ограничения, предусмотренные статьями 56, 56.1 Земельного кодекса Российской Федерации.

6. Управлению земельных отношений Администрации городского округа Щёлково Московской области:

6.1. Подготовить проект договора аренды земельного участка с победителем или единственным участником аукциона, а также проинформировать Организатора аукциона о заключении договора аренды земельного участка, указанного в пункте 1 настоящего постановления;

6.2. Направить проект договора аренды земельного участка, указанного в пункте 1 настоящего постановления сторонам для подписания и, после его подписания, осуществить действия, необходимые для государственной регистрации договора аренды.

7. Настоящее постановление подлежит постоянному хранению в МКУ ГОЩ «Щёлковский архив».

8. Назначить ответственным за исполнение настоящего постановления начальника Управления земельных отношений Администрации городского округа Щёлково Павлову В.Е.

9. Контроль за исполнением настоящего постановления возложить на заместителя Главы Администрации городского округа Щёлково Суслину Е.В.

Глава
городского округа Щёлково



Филиал Федерального государственного бюджетного учреждения "Федеральная кадастровая палата Росреестра" по Московской области
 полное наименование органа регистрации права

Выписка из Единого государственного реестра недвижимости об объекте недвижимости

Сведения о характеристиках объекта недвижимости

На основании запроса от 02.06.2021, поступившего на рассмотрение 02.06.2021, сообщаем, что согласно записям Единого государственного реестра недвижимости:

Раздел 1 Лист 1

Земельный участок	
Лист № 1 раздела 1	Вид объекта недвижимости
Лист № 1 раздела 1	Всего листов раздела 1: 3
Всего листов раздела 1: 3	Всего разделов: 7
Всего листов выписки: 12	
2 июня 2021г. № КУВИ-002/2021-65956220	
Кадастровый номер:	50:14:0020351:191
Номер кадастрового квартала:	50:14:0020351
Дата присвоения кадастрового номера:	27.05.2015
Ранее присвоенный государственный учетный номер:	данные отсутствуют
Местоположение:	Московская область, Щелковский район, вблизи д. Александрово.
Площадь:	11000 +/- 73
Кадастровая стоимость, руб.:	19398500
Кадастровые номера расположенных в пределах земельного участка объектов недвижимости:	данные отсутствуют
Кадастровые номера объектов недвижимости, из которых образован объект недвижимости:	данные отсутствуют
Кадастровые номера образованных объектов недвижимости:	данные отсутствуют
Категория земель:	Земли промышленности, энергетики, транспорта, связи, радиосвязи, телевидения, информатики, земли для обеспечения космической деятельности, земли обороны, безопасности и земли иного специального назначения
Виды разрешенного использования:	производственная деятельность
Сведения о кадастровом инженере:	данные отсутствуют
Сведения о лесах, водных объектах и об иных природных объектах, расположенных в пределах земельного участка:	данные отсутствуют
Сведения о том, что земельный участок полностью расположен в границах зоны с особыми условиями использования территории, территории объекта культурного наследия, публичного сервитута:	данные отсутствуют
Сведения о том, что земельный участок расположен в границах особой экономической зоны, территории опережающего социально-экономического развития, зоны территориального развития в Российской Федерации, итерной зоны:	данные отсутствуют
полное наименование должности	инициала, фамилия
ДОКУМЕНТ ПОДПИСАН ЭЛЕКТРОННОЙ ПОДПИСЬЮ СЕРТИФИКАТ ПОДПИСИ Сертификат: 997679713774515711017034402010 Владелец: Росреестр Действителен с 23.03.2021 по 23.06.2022	

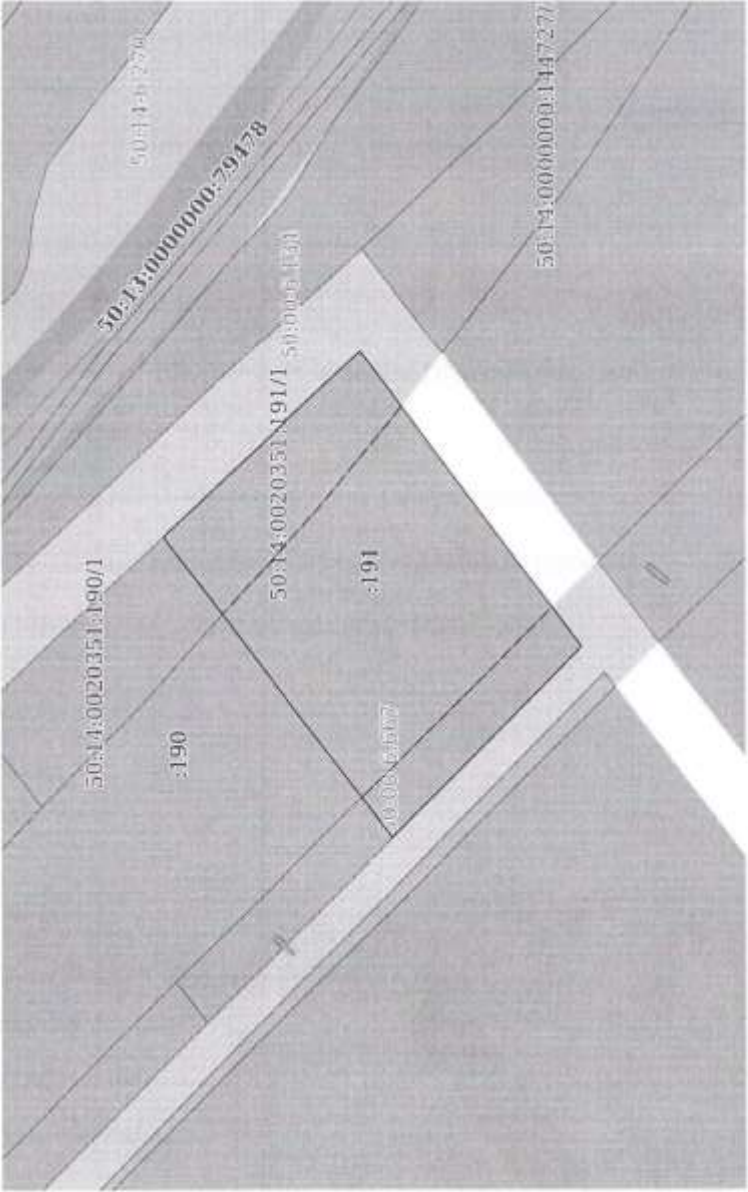
Земельный участок			
вид объекта недвижимости			
Лист № 2 раздела 1	Всего листов раздела 1: 3	Всего разделов: 7	Всего листов выписки: 12
2 июня 2021 г. № КУВИ-002/2021-65956220			
Кадастровый номер: 50:14:0020351:191			
Сведения о том, что земельный участок расположен в границах особо охраняемой природной территории, охотничьих угодий, лесничеств:	данные отсутствуют		
Сведения о результатах проведения государственного земельного надзора:	данные отсутствуют		
Сведения о расположении земельного участка в границах территории, в отношении которой утвержден проект межевания территории:	данные отсутствуют		
Условный номер земельного участка:	данные отсутствуют		
Сведения о принятии акта и (или) заключения договора, предусматривающих предоставление в соответствии с земельным законодательством исполнительным органом государственной власти или органом местного самоуправления, находящегося в государственной или муниципальной собственности земельного участка для строительства жилого дома социального использования или жилого дома коммерческого использования:	данные отсутствуют		
Сведения о том, что земельный участок или земельные участки образованы на основании решения об изъятии земельного участка и (или) расположенного на нем объекта недвижимости для государственных или муниципальных нужд:	данные отсутствуют		
Сведения о том, что земельный участок образован из земель или земельного участка, государственная собственность на которые не разграничена:	данные отсутствуют		
Сведения о наличии земельного спора о местоположении границ земельных участков:	данные отсутствуют		
Статус записи об объекте недвижимости:	Сведения об объекте недвижимости имеют статус "архивные". Дата истечения временного характера сведений об объекте недвижимости: 01.03.2022.		

полное наименование должности	ДОКУМЕНТ ПОДПИСАН ЭЛЕКТРОННОЙ ПОДПИСЬЮ СЕРТИФИКАТ: 99027574357 М.П. 14571381780446826198 Иванович Игорь Сергеевич Действителен с 22.03.2021 по 23.06.2022
	инициалы, фамилия

Земельный участок			
вид объекта недвижимости			
Лист № 3 раздела 1	Всего листов раздела 1: 3	Всего разделов: 7	Всего листов выписки: 12
2 июля 2021г. № КУВН-002/2021-65956220			
Кадастровый номер: 50:14:0020351:191			
<p>Особые отметки:</p> <p>Сведения об ограниченных правах на объект недвижимости, обременениях данного объекта, не зарегистрированных в реестре прав, ограничений прав и обременений недвижимого имущества: вид ограничения (обременения): ограничение прав на земельный участок, предусмотренные статьями 56, 56.1 Земельного кодекса Российской Федерации; срок действия: с 17.06.2015; реквизиты документа-основания: свидетельство о государственной регистрации права от 24.02.1999 № Серия АБ № 0285124 выдан: Московская областная регистрационная палата, вид ограничения (обременения): ограничение прав на земельный участок, предусмотренные статьями 56, 56.1 Земельного кодекса Российской Федерации; срок действия: с 24.03.2021; реквизиты документа-основания: постановление Правительства Российской Федерации «О порядке установления охранных зон объектов электросетевого хозяйства и особых условий использования земельных участков, расположенных в границах таких зон» от 24.02.2009 № 160; постановление Правительства Российской Федерации «О некоторых вопросах установления охранных зон объектов электросетевого хозяйства» от 26.08.2013 № 736. Земельный участок подлежит связке с государственного кадастрового учета по истечении пяти лет со дня его государственного кадастрового учета, если на него не будут зарегистрированы права. Сведения, необходимые для заполнения раздела: 2 - Сведения о зарегистрированных правах, отсутствуют.</p>			
Получатель выписки: Курдана Нина Сергеевна, действующий от имени заявителя - Администрация городского округа Щёлково Московской области, ИНН: 5050002154 на основании документа: Доверенность			

полное наименование должности	ДОКУМЕНТ ПОДПИСАН	инициалы, фамилия
	ЭЛЕКТРОННОЙ ПОДПИСЬЮ	
	СЕРГЕЕВ ИГОРЬ СЕРГЕЕВИЧ	
	М.П.	
	Сертификат: 80767203107 Выдано: Росреестр Действителен с 23.03.2021 по 23.06.2022	

Выписка из Единого государственного реестра недвижимости об объекте недвижимости
 Описание местоположения земельного участка

Земельный участок			
вид объекта недвижимости			
Лист № 1 раздела 3	Всего листов раздела 3: 1	Всего разделов: 7	Всего листов выписки: 12
2 июня 2021 г. № КУВН-002/2021-65956220			
Кадастровый номер: 50:14:0020351:191			
План (чертеж, схема) земельного участка			
			
Масштаб 1:2000	Условные обозначения:		
документ недвижимости ЭЛЕКТРОННОЙ ПОДПИСЬЮ Свидетельство № 1138170344928091			
полное наименование должности			инициалы, фамилия
Сертификат: 9687257137 Владелец: Истребтер Действителен с 23.03.2021 по 23.06.2022			

Выписка из Единого государственного реестра недвижимости об объекте недвижимости:
 Описание местоположения земельного участка

Земельный участок	
вид объекта недвижимости	
Лист № 1 раздела 3.1	Всего листов раздела 3.1: 1
Всего разделов: 7	
Всего листов выписки: 12	
2 июня 2021г. № КУВН-002/2021-65956220	
Кадастровый номер: 50:14:0020351:191	

№ п/п	Номер точки начальной ав	Дирекционный угол	Горизонтальное проложение, м	Описание местоположения границ земельного участка		Сведения об адресах правообладателей смежных земельных участков	
				Описание закрепления на местности	Кадастровые номера смежных участков		
1	2	3	4	5	6	7	8
1	1.1.1	1.1.2	53°0,1'	125.72	данные отсутствуют	50:14:0020351:190	данные отсутствуют
2	1.1.2	1.1.3	136°45,7'	89.25	данные отсутствуют	данные отсутствуют	данные отсутствуют
3	1.1.3	1.1.4	233°4,6'	122.5	данные отсутствуют	данные отсутствуют	данные отсутствуют
4	1.1.4	1.1.1	314°41,8'	89.5	данные отсутствуют	данные отсутствуют	данные отсутствуют

ПОЛНОЕ НАИМЕНОВАНИЕ ДОЛЖНОСТИ	ДОКУМЕНТ ПОДПИСАН ЭЛЕКТРОННОЙ ПОДПИСЬЮ	ИНИЦИАЛЫ, ФАМИЛИЯ
	Сертификат: 9056737302 Вид докум: Ресурсы Действителен с 23.03.2021 по 23.06.2022 М.П.	

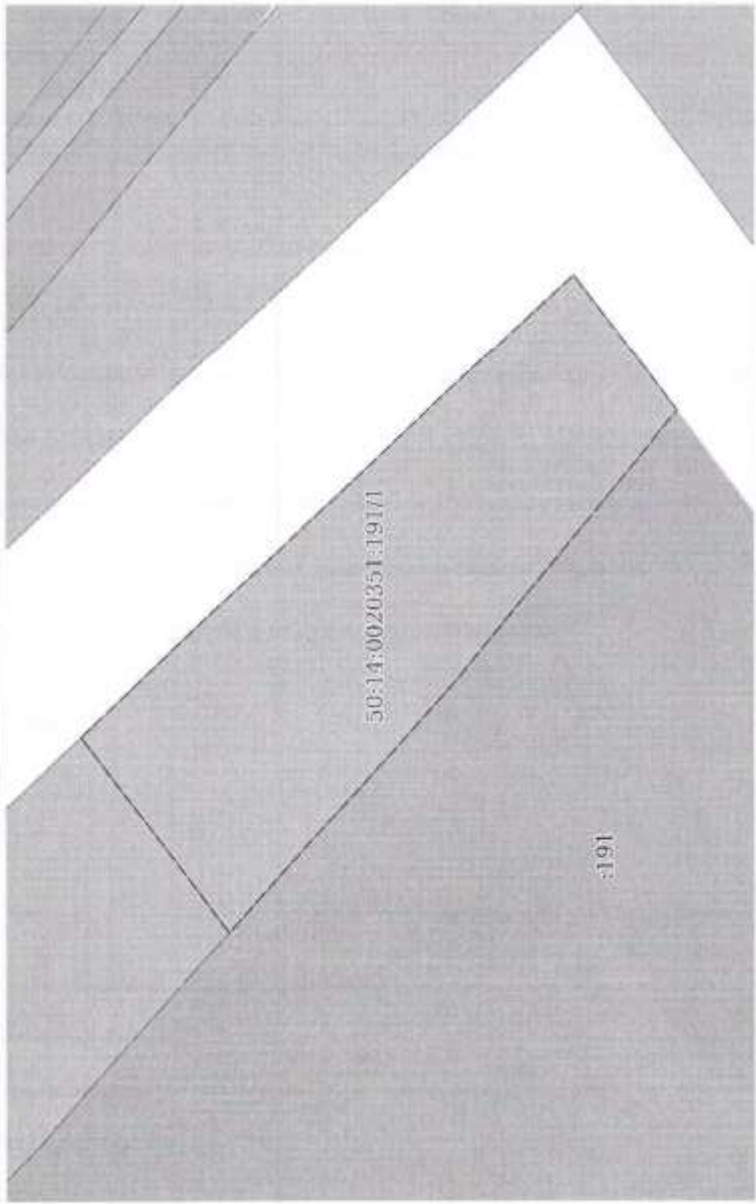
Выписка из Единого государственного реестра недвижимости об объекте недвижимости
 Описание местоположения земельного участка

Земельный участок			
вид объекта недвижимости			
Лист № 1 раздела 3.2	Всего листов раздела 3.2: 1	Всего разделов: 7	Всего листов выписки: 12
2 июня 2021г. № КУВИ-002/2021-65956220			
Кадастровый номер: 50:14:0020351:191			

Сведения о характерных точках границы земельного участка			
Система координат 50.2			
Номер точки	Координаты, м		Средняя квадратичная погрешность определения координат характерных точек границ земельного участка, м
	X	Y	
1	2	3	5
1	498872.7	223388.66	0.2
2	498809.75	2233452.28	0.2
3	498883.34	2233550.21	0.2
4	498948.36	2233489.07	0.2
5	498872.7	223388.66	0.2

полное наименование должности	инициалы, фамилия
ДОКУМЕНТ ПОДПИСАН ЭЛЕКТРОННОЙ ПОДПИСЬЮ СЛЕДУЮЩЕГО СЕРТИФИКАТЕМ ЭЦП	
Сертификат: 90767573357-М.Ц. Владелец: Рубинский Действителен с 23.03.2021 по 23.06.2022	

Выписка из Единого государственного реестра недвижимости об объекте недвижимости
Сведения о частях земельного участка

Земельный участок			
вид объекта недвижимости			
Лист № 1 раздела 4	Всего листов раздела 4: 2	Всего разделов: 7	Всего листов выписки: 12
2 июня 2021 г. № КУ/ВИ-002/2021-65956220			
Кадастровый номер: 50:14:0020351:191			
План (чертеж, схема) части земельного участка		Учетный номер части: 50:14:0020351:191/1	
			
Масштаб 1:800			
Условные обозначения:			
полное наименование должности		инициалы, фамилия	

ДОКУМЕНТ ПОДПИСАН
ЭЛЕКТРОННОЙ ПОДПИСЬЮ
СЕРТИФИЦИРОВАННОЙ
Сертификат: 98077573157 МД
Подпись: Родригес
Действителен с 23.03.2021 по 23.06.2022

Земельный участок	
вид объекта недвижимости	
Лист № 2 раздела 4	Всего листов раздела 4: 2
Всего листов раздела 4: 2	Всего разделов: 7
Всего листов выписки: 12	
2 июня 2021г. № КУВИ-002/2021-65956220	
Кадастровый номер: 50:14:0020351:191	
План (чертеж, схема) части земельного участка	
Учетный номер части: 50:14:0020351:191/2	
Масштаб 1:700	
Словные обозначения:	

полное наименование должности	
инициалы, фамилия	
ДОКУМЕНТ ПОДПИСАН ЭЛЕКТРОННОЙ ПОДПИСЬЮ СЕРВИСНОГО ЦЕНТРА «КАДЕ.ЭП» М.П.	
Сертификат: 8676757237 Владелец: Росреестр Действителен с 23.03.2021 по 23.06.2022	

Выписка из Единого государственного реестра недвижимости об объекте недвижимости
Сведения о частях земельного участка

Земельный участок			
вид объекта недвижимости			
Лист № 1 раздела 4.1	Всего листов раздела 4.1: 2	Всего разделов: 7	Всего листов выписки: 12
2 июня 2021г. № КУВИ-002/2021-65956220			
Кадастровый номер: 50:14:0020351:191			
Учетный номер части	Площадь, м2	Содержание ограничения в использовании или ограничения права на объект недвижимости или обременения объекта недвижимости	
1	2	3	
50:14:0020351:191/1	2497		<p>вид ограничения (обременения): ограничение прав на земельный участок, предусмотренные статьями 56, 56.1 Земельного кодекса Российской Федерации; реквизиция документа-основания; свидетельство о государственной регистрации права от 24.02.1999 № Серия АБ № 0285124 выдан: Московская областная регистрационная палата; Содержание ограничения (обременения): Ограничения установлены п. 8 и 8.1 статьи 26 ФЗ 257 «Об автомобильных дорогах и дорожной деятельности в РФ»: «8. Строительство, реконструкция в границах придорожных полос автомобильных дорог объектов деятельности строительства, объектов, предназначенных для осуществления дорожной деятельности, объектов дорожного сервиса, установку рекламных конструкций, информационных шитов и указателей допускается при наличии согласия в письменной форме владельца автомобильной дороги. Это согласие должно содержать технические требования и условия, подлежащие обязательному исполнению лицами, осуществляющими строительство, реконструкцию в границах придорожных полос автомобильных дорог объектов, предназначенных для осуществления дорожной деятельности, объектов дорожного сервиса, установку рекламных конструкций, информационных шитов и указателей (далее в настоящей статье - технические требования и условия, подлежащие обязательному исполнению). 8.1. Лица, осуществляющие строительство, реконструкцию в границах придорожных полос автомобильных дорог объектов капитального строительства, объектов, предназначенных для осуществления дорожной деятельности, объектов дорожного сервиса, установку рекламных конструкций, информационных шитов и указателей без разрешения на строительство (в случае, если для строительства или реконструкции указанных объектов требуется выдача разрешения на строительство), без предусмотренного частью 8 настоящей статьи согласия или с нарушением технических требований и условий, подлежащих обязательному исполнению, по требованию органа, уполномоченного на осуществление государственного строительного надзора, и (или) владельцев автомобильных дорог обязаны прекратить осуществление строительства, реконструкции объектов капитального строительства, установку рекламных конструкций, информационных шитов и указателей, осуществить снос незаконно возведенных объектов и сооружений и привести автомобильные дороги в первоначальное состояние. В случае отказа от исполнения таких требований владельцы автомобильных дорог выполняют работы по ликвидации возведенных объектов или сооружений с последующей компенсацией затрат на выполнение этих работ за счет лиц, виновных в незаконном возведении указанных объектов, сооруженных, в соответствии с законодательством Российской Федерации. Порядок осуществления владельцем автомобильной дороги мониторинга соблюдения технических требований и условий, подлежащих обязательному исполнению, устанавливается федеральным органом исполнительной власти, осуществляющим функции по выработке государственной политики и нормативно-правовому регулированию в сфере дорожного хозяйства», а также Приказом Министерства Транспорта РФ № 4 от 13.01.2010 г. «Об установлении и использовании придорожных полос автомобильных дорог федерального значения»;</p> <p>Реестровый номер границы: 50.00.2.571</p>
50:14:0020351:191/2	1467		<p>вид ограничения (обременения): ограничение прав на земельный участок, предусмотренные статьями 56, 56.1 Земельного кодекса Российской Федерации; реквизиция документа-основания; постановление Правительства Российской Федерации «О порядке установления охранных зон объектов электросетевого хозяйства и особых условий использования земельных участков, расположенных в границах таких зон» от 24.02.2009 № 160, постановление Правительства Российской Федерации «О некоторых вопросах установления охранных зон объектов электросетевого хозяйства» от 26.08.2013 № 736; Содержание</p>

полное наименование должности	ЭЛЕКТРОННОЙ ПОДПИСЬЮ	инициалы, фамилия
	СВЕДЕНИЯ О СЕРТИФИКАТЕ ЭП	
Сертификат: 95767751317 М.Д. 14.07.2021 11:01:10 (14:45:56:01)		
Подпись: Росреестр		
Действителен с 23.03.2021 по 23.06.2022		

Земельный участок	
вид объекта недвижимости	
Лист № 2 раздела 4.1	Всего разделов: 7
Всего листов раздела 4.1: 2	Всего листов выписки: 12
2 июня 2021г. № КУВН-002/2021-65956220	
Кадастровый номер: 50:14:0020351:191	

	<p>ограничения (обременения): 8. В охранных зонах запрещается осуществлять любые действия, которые могут нарушить безопасную работу объектов электросетевого хозяйства, в том числе привести к их повреждению или уничтожению, и (или) повлечь причинение вреда жизни, здоровью граждан и имуществу физических или юридических лиц, а также повлечь нанесение экологического ущерба и возникновение пожаров, в том числе: а) набрасывать на провода и опоры воздушных линий электропередачи посторонние предметы, а также подниматься на опоры воздушных линий электропередачи; б) размещать любые объекты и предметы (материалы) в пределах созданных в соответствии с требованиями нормативно-технических документов проходов и подъездов для доступа к объектам электросетевого хозяйства, а также проводить любые работы и возводить сооружения, которые могут препятствовать доступу к объектам электросетевого хозяйства, без создания необходимых для такого доступа проходов и подъездов; в) находиться в пределах оговоренной территории и помещений распределительных устройств и подстанций, открывать двери и люки распределительных устройств и подстанций, производить переключения и подключения в электрических сетях (указанное требование не распространяется на работников, занятых выполнением разрешенных в установленном порядке работ), разводить огонь в пределах охранных зон вводных и распределительных устройств, подстанций, воздушных линий электропередачи, а также в охранных зонах кабельных линий электропередачи; г) размещать свалки; д) производить работы ударными механизмами, сбрасывать тяжести массой свыше 5 тонн, провозводить сброс и слив едких и коррозионных веществ и горюче-смазочных материалов (в охранных зонах подземных кабельных линий электропередачи). 9. В охранных зонах, установленных для объектов электросетевого хозяйства напряжением свыше 1000 вольт, помимо действий, предусмотренных пунктом 8 настоящих Правил, запрещается: а) складировать или размещать хранилища любых, в том числе горюче-смазочных, материалов, б) размещать детские и спортивные площадки, стадионы, рынки, торговые точки, полевые станы, загоны для скота, гаражи и стоянки всех видов машин и механизмов, за исключением гаражей-стоянок автомобилей, принадлежащих физическим лицам, проводить любые мероприятия, связанные с большим скоплением людей, не занятых выполнением разрешенных в установленном порядке работ (в охранных зонах воздушных линий электропередачи); в) использовать (запускать) любые летательные аппараты, в том числе воздушных змеев, спортивные модели летательных аппаратов (в охранных зонах воздушных линий электропередачи); г) бросать якоря с судов и осуществлять их проход с отдаленными якорями, цепями, лотами, волокушами и тросами (в охранных зонах подводных кабельных линий электропередачи); д) осуществлять проход судов с поднятыми стрелами кранов и других механизмов (в охранных зонах воздушных линий электропередачи). 10. В пределах охранных зон без письменного решения о согласовании сетевых организаций юридическим и физическим лицам запрещаются: а) строительство, капитальный ремонт, реконструкция или снос зданий и сооружений; б) горные, взрывные, мелноразмерные работы, в том числе связанные с временным затоплением земель; в) посадка и вырубка деревьев и кустарников; г) дноуглубительные, землерпашные и погружно-разгрузочные работы, добыча рыбы, других водных животных и растений придонными орудиями лова, устройство водопоев, колка и заготовка льда (в охранных зонах подводных кабельных линий электропередачи); (и т.д.). (Постановление Правительства РФ № 160 от 24.02.2009 г. "О порядке установления охранных зон объектов электросетевого хозяйства и особых условий использования земельных участков, расположенных в границах таких зон" п.п. 8, 9, 10, 13, 14); Реестровый номер границы: 50:00-6.667.</p> <p>Вид объекта реестра граници: Зона с особыми условиями использования территории; Вид зоны по документу: Охранная зона воздушной линии электропередачи 35 кВ "Толубино-Горелово", Тип зоны: Охранная зона инженерных коммуникаций</p>
--	--

	ДОКУМЕНТ ПОДПИСАН
	ЭЛЕКТРОННОЙ ПОДПИСЬЮ
	СВ-ДЕЛЕРИОСЕРТИФИКАЦИЯ
	Сертификат: 9976771357; Mail: 4517118176344595656 Выдано: Рязань Действителен с 23.03.2011 по 23.06.2022
	ПОЛНОЕ НАИМЕНОВАНИЕ ДОЛЖНОСТИ
	инициалы, фамилия

Выписка из Единого государственного реестра недвижимости об объекте недвижимости
Сведения о частях земельного участка

Земельный участок:			
вид объекта недвижимости			
Лист № 1 раздела 4.2	Всего листов раздела 4.2: 2	Всего разделов: 7	Всего листов выписки: 12
2 июня 2021г. № КУВИ-002/2021-65956220			
Кадастровый номер: 50:14:0020351:191			

Сведения о характерных точках границы части (частей) земельного участка

Учетный номер части: 50:14:0020351:191/1

Система координат МСК-50, зона 2

Номер точки	Координаты, м		Описание закрепления на местности	Средняя квадратичная погрешность определения координат характерных точек границ земельного участка, м
	X	Y		
1	2	3	4	5
1	498948.36	2233489.07	-	0.2
2	498928.79	2233463.09	-	-
3	498898.57	2233496.81	-	-
4	498869.65	2233532	-	-
5	498883.34	2233550.21	-	0.2
6	498948.36	2233489.07	-	0.2

полное наименование должности	ДОКУМЕНТ ПОДПИСАН
	ЭЛЕКТРОННОЙ ПОДПИСЬЮ
	СЕРИЯ: 03СФ1000КАТЕ ЭП
	№: 1371.011710344508050
	Сертификат: 06030701057 МЭП
	Выдана: Рязань
	Действителен с 23.03.2021 по 23.06.2022

ИНИЦИАЛЫ, ФАМИЛИЯ

Земельный участок			
вид объекта недвижимости			
Лист № 2 раздела 4.2	Всего листов раздела 4.2: 2	Всего разделов: 7	Всего листов выписки: 12

2 июня 2021г. № КУВИ-002/2021-65956220
 Кадастровый номер: 50:14:0020351:191

Сведения о характерных точках граница части (частей) земельного участка
 Учетный номер части: 50:14:0020351:191/2

Номер точки	Координаты, м			Описание закрепления на местности	Средняя квадратичная погрешность определения координат характерных точек границ земельного участка, м
	X	Y	Z		
1	2	3	4	5	
1	498872.7	2233388.66	-	-	
2	498882.82	2233402.09	-	-	
3	498819.55	2233465.32	-	-	
4	498809.75	2233452.28	-	-	
1	498872.7	2233388.66	-	-	

полное наименование должности	ДОКУМЕНТ ПОДПИСАН
	ЭЛЕКТРОННОЙ ПОДПИСЬЮ
	СЕРТИФИКАТ ПОДПИСИ 01
	Сертификат: 86767757157-Ma115157113817034005650
	Подпись: Рубинев
	Действителен с 23.03.2021 по 23.06.2022
	инициалы, фамилия



МИНИСТЕРСТВО ЭКОНОМИЧЕСКОГО
РАЗВИТИЯ РОССИЙСКОЙ ФЕДЕРАЦИИ

ФЕДЕРАЛЬНАЯ СЛУЖБА ГОСУДАРСТВЕННОЙ
РЕГИСТРАЦИИ, КАДАСТРА И КАРТОГРАФИИ

ФЕДЕРАЛЬНОЕ ГОСУДАРСТВЕННОЕ
БЮДЖЕТНОЕ УЧРЕЖДЕНИЕ
«ФЕДЕРАЛЬНАЯ КАДАСТРОВАЯ ПАЛАТА
ФЕДЕРАЛЬНОЙ СЛУЖБЫ ГОСУДАРСТВЕННОЙ
РЕГИСТРАЦИИ, КАДАСТРА И КАРТОГРАФИИ»

ФИЛИАЛ ФЕДЕРАЛЬНОГО
ГОСУДАРСТВЕННОГО БЮДЖЕТНОГО
УЧРЕЖДЕНИЯ

«Федеральная кадастровая палата Федеральной
службы государственной регистрации, кадастра
и картографии»
по Московской области

143026, Московская область, Одинцовский район,
р.п. Покоспановское, ул. Агрохимиков, д.6
т.с. факс (498) 690-43-00
ОКПО 52454437, ОГРН 1027700485757
КПП 770843002, ИНН 7705401340
E-mail: fba@750.kadastr.ru

РВ 06.2021 № 58-27/441

ин №172-01Нех-341С от 04.06.2021

Администрация
городского округа Щелково

Заместителю Главы администрации
городского округа Щелково

Е.В. Суслиной

пл. Ленина, д.2, г. Щелково,
Московская область, 141100

5668018@mail.ru

Уважаемая Елена Владимировна!

Территориальный отдел № 29 филиала федерального государственного бюджетного учреждения «Федеральная кадастровая палата Росреестра» по Московской области (далее – Отдел) рассмотрел Ваше обращение (вх. №58-26/456 от 07.06.2021) и, в рамках своей компетенции, сообщает следующее.

На дату подготовки настоящего письма в Реестре объектов недвижимости содержатся следующие сведения об объекте недвижимости с кадастровым номером 50:14:0020351:191:

Тип объекта: ЗЕМЕЛЬНЫЙ УЧАСТОК;

Дата постановки на учет: 27.05.2015;

Адрес (местоположение) по документу: Московская область, Щелковский район, вблизи д. Аксиньино;

Также в ЕГРН содержатся следующие сведения:

Сведения о частях земельного участка:

1. Порядковый номер части объекта недвижимости: 1;

Дата внесения сведений о части: 29.06.2015;

Значение в кв. метрах: 2497;

2. Порядковый номер части объекта недвижимости: 2;

Дата внесения сведений о части: 24.03.2021;

Значение в кв. метрах: 1467;

Сведения о расположении земельного участка в границах зон:

1. Реестровый номер границы: 50:00-6.134 (ранее присвоенные номера: 50.00.2.571, дата присвоения 10.07.2014);

Вид объекта реестра границ: Зона с особыми условиями использования территории;

Вид, или наименование зоны (территории) по документу: Охранная зона придорожной полосы автомобильной дороги общего пользования федерального значения А-107 Московское малое кольцо через Икшу, Ногинск, Бронницы, Голицыно, Истру на участке км 14+300 - км 25+400 (Щёлковский муниципальный район, Московская област;

Тип зоны (территории): Придорожная полоса;

Вид обременения: Ограничения прав на земельный участок, предусмотренные статьями 56, 56.1 Земельного кодекса Российской Федерации;

Содержание ограничения и обременения: Ограничения установлены п. 8 и 8.1 статьи 26 ФЗ 257 «Об автомобильных дорогах и дорожной деятельности в РФ»: «8. Строительство, реконструкция в границах придорожных полос автомобильной дороги объектов капитального строительства, объектов, предназначенных для осуществления дорожной деятельности, объектов дорожного сервиса, установка рекламных конструкций, информационных щитов и указателей допускаются при наличии согласия в письменной форме владельца автомобильной дороги. Это согласие должно содержать технические требования и условия, подлежащие обязательному исполнению лицами, осуществляющими строительство, реконструкцию в границах придорожных полос автомобильной дороги таких объектов, установку рекламных конструкций, информационных щитов и указателей (далее в настоящей статье - технические требования и условия, подлежащие обязательному исполнению). 8.1. Лица, осуществляющие строительство, реконструкцию в границах придорожных полос автомобильных дорог объектов капитального строительства, объектов, предназначенных для осуществления дорожной деятельности, объектов дорожного сервиса, установку рекламных конструкций, информационных щитов и указателей без разрешения на строительство (в случае, если для строительства или реконструкции указанных объектов требуется выдача разрешения на строительство), без предусмотренного частью 8 настоящей статьи согласия или с нарушением технических требований и условий, подлежащих обязательному исполнению, по требованию органа, уполномоченного на осуществление государственного строительного надзора, и (или) владельцев автомобильных дорог обязаны прекратить осуществление строительства, реконструкции объектов капитального строительства, установку рекламных конструкций, информационных щитов и указателей, осуществить снос незаконно возведенных объектов и сооружений и привести автомобильные дороги в первоначальное состояние. В случае отказа от исполнения таких требований владельцы автомобильных дорог выполняют работы по ликвидации возведенных объектов или сооружений с последующей компенсацией затрат на выполнение этих работ за счет лиц, виновных в незаконном возведении указанных объектов, сооружений, в соответствии с законодательством Российской Федерации. Порядок осуществления владельцем автомобильной дороги мониторинга соблюдения технических требований и условий, подлежащих обязательному исполнению, устанавливается федеральным органом исполнительной власти, осуществляющим функции по выработке государственной политики и нормативно-правовому

регулированию в сфере дорожного хозяйства», а также Приказом Министерства Транспорта РФ № 4 от 13.01.2010 г. «Об установлении и использовании придорожных полос автомобильных дорог федерального значения»;

Дата начала действия: 17.06.2015;

Дата прекращения действия: информация отсутствует;

Реквизиты решений органов государственной власти или органов местного самоуправления:

1. Свидетельство о государственной регистрации права Серия АБ № 0285124 от 24.02.1999, Московская областная регистрационная палата;

2. Свидетельство о государственной регистрации права Серия АБ № 0285125 от 24.02.1999, Московская областная регистрационная палата;

3. Распоряжение Федерального дорожного агентства (Росавтодор) №2074-р от 04.12.2013;

2. Реестровый номер границы: 50:00-6.667 (ранее присвоенные номера: учетный номер: 50.00.2.89, дата присвоения 13.07.2012);

Вид объекта реестра границ: Зона с особыми условиями использования территории;

Вид, или наименование зоны (территории) по документу: Охранная зона воздушной линии электропередачи 35 кВ "Голубино-Горелово";

Тип зоны (территории): Охранная зона инженерных коммуникаций;

Вид обременения: Ограничения прав на земельный участок, предусмотренные статьями 56, 56.1 Земельного кодекса Российской Федерации;

Содержание ограничения и обременения: 8. В охранных зонах запрещается осуществлять любые действия, которые могут нарушить безопасную работу объектов электросетевого хозяйства, в том числе привести к их повреждению или уничтожению, и (или) повлечь причинение вреда жизни, здоровью граждан и имуществу физических или юридических лиц, а также повлечь нанесение экологического ущерба и возникновение пожаров, в том числе: а) набрасывать на провода и опоры воздушных линий электропередачи посторонние предметы, а также подниматься на опоры воздушных линий электропередачи; б) размещать любые объекты и предметы (материалы) в пределах созданных в соответствии с требованиями нормативно-технических документов проходов и подъездов для доступа к объектам электросетевого хозяйства, а также проводить любые работы и возводить сооружения, которые могут препятствовать доступу к объектам электросетевого хозяйства, без создания необходимых для такого доступа проходов и подъездов; в) находиться в пределах огороженной территории и помещениях распределительных устройств и подстанций, открывать двери и люки распределительных устройств и подстанций, производить переключения и подключения в электрических сетях (указанное требование не распространяется на работников, занятых выполнением разрешенных в установленном порядке работ), разводить огонь в пределах охранных зон вводных и распределительных устройств, подстанций, воздушных линий электропередачи, а также в охранных зонах кабельных линий электропередачи; г) размещать свалки; д) производить работы ударными механизмами, сбрасывать тяжести массой свыше 5 тонн, производить сброс и слив едких и коррозионных веществ и горюче-смазочных

материалов (в охранных зонах подземных кабельных линий электропередачи). 9. В охранных зонах, установленных для объектов электросетевого хозяйства напряжением свыше 1000 вольт, помимо действий, предусмотренных пунктом 8 настоящих Правил, запрещается: а) складировать или размещать хранилища любых, в том числе горюче-смазочных, материалов; б) размещать детские и спортивные площадки, стадионы, рынки, торговые точки, полевые станы, загоны для скота, гаражи и стоянки всех видов машин и механизмов, за исключением гаражей-стоянок автомобилей, принадлежащих физическим лицам, проводить любые мероприятия, связанные с большим скоплением людей, не занятых выполнением разрешенных в установленном порядке работ (в охранных зонах воздушных линий электропередачи); в) использовать (запускать) любые летательные аппараты, в том числе воздушных змеев, спортивные модели летательных аппаратов (в охранных зонах воздушных линий электропередачи); г) бросать якоря с судов и осуществлять их проход с отданными якорями, цепями, лотами, волокушами и тралами (в охранных зонах подводных кабельных линий электропередачи); д) осуществлять проход судов с поднятыми стрелами кранов и других механизмов (в охранных зонах воздушных линий электропередачи). 10. В пределах охранных зон без письменного решения о согласовании сетевых организаций юридическим и физическим лицам запрещаются: а) строительство, капитальный ремонт, реконструкция или снос зданий и сооружений; б) горные, взрывные, мелиоративные работы, в том числе связанные с временным затоплением земель; в) посадка и вырубка деревьев и кустарников; г) дноуглубительные, землечерпальные и погрузочно-разгрузочные работы, добыча рыбы, других водных животных и растений придонными орудиями лова, устройство водоемов, колка и заготовка льда (в охранных зонах подводных кабельных линий электропередачи); (и т.д.). (Постановление Правительства РФ № 160 от 24.02.2009 г. "О порядке установления охранных зон объектов электросетевого хозяйства и особых условий использования земельных участков, расположенных в границах таких зон" п.п. 8, 9, 10, 13, 14);

Дата начала действия: 24.03.2021;

Дата прекращения действия: информация отсутствует;

Реквизиты решений органов государственной власти или органов местного самоуправления:

1. Постановление Правительства Российской Федерации «О порядке установления охранных зон объектов электросетевого хозяйства и особых условий использования земельных участков, расположенных в границах таких зон» № 160 от 24.02.2009;

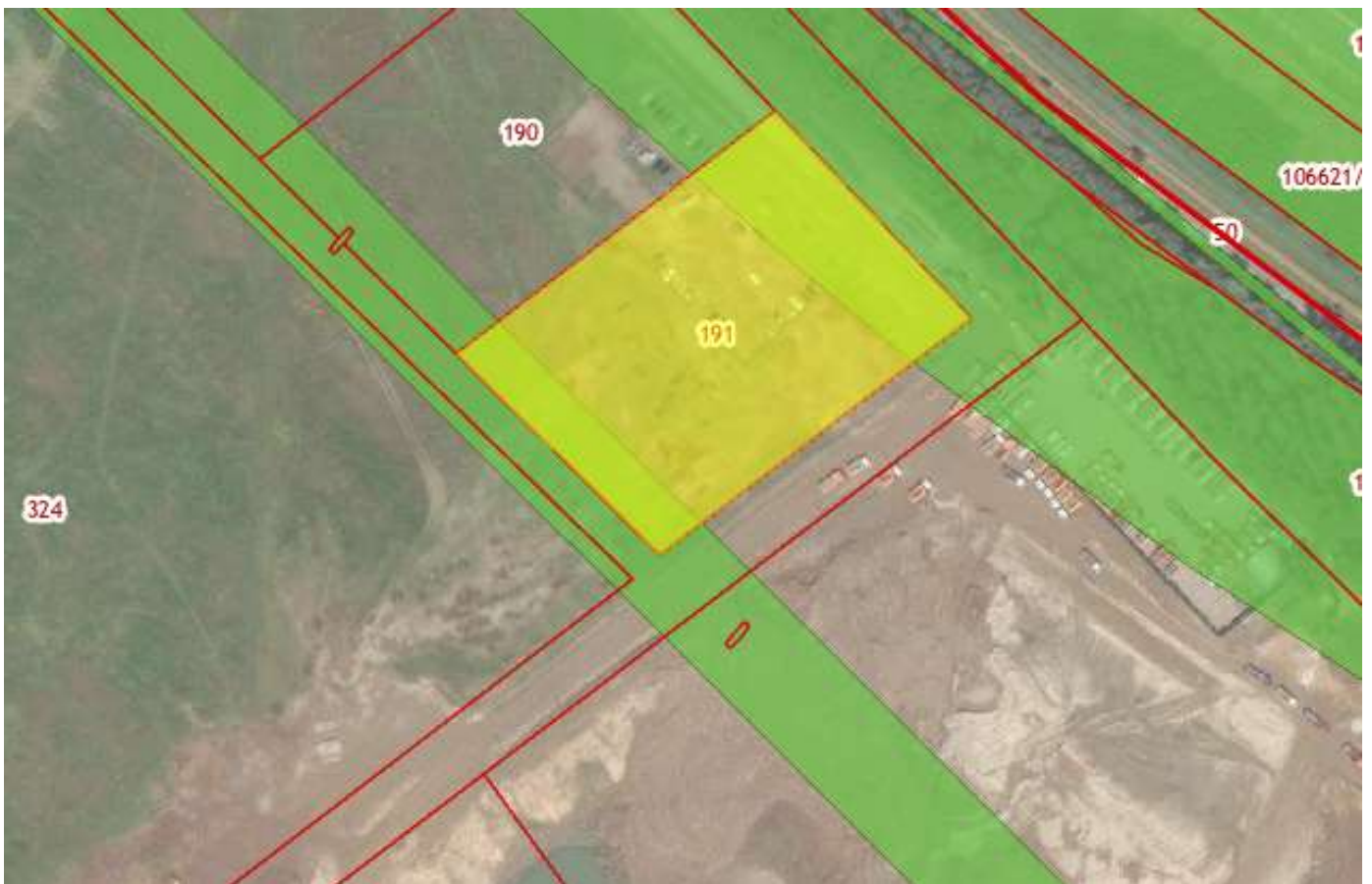
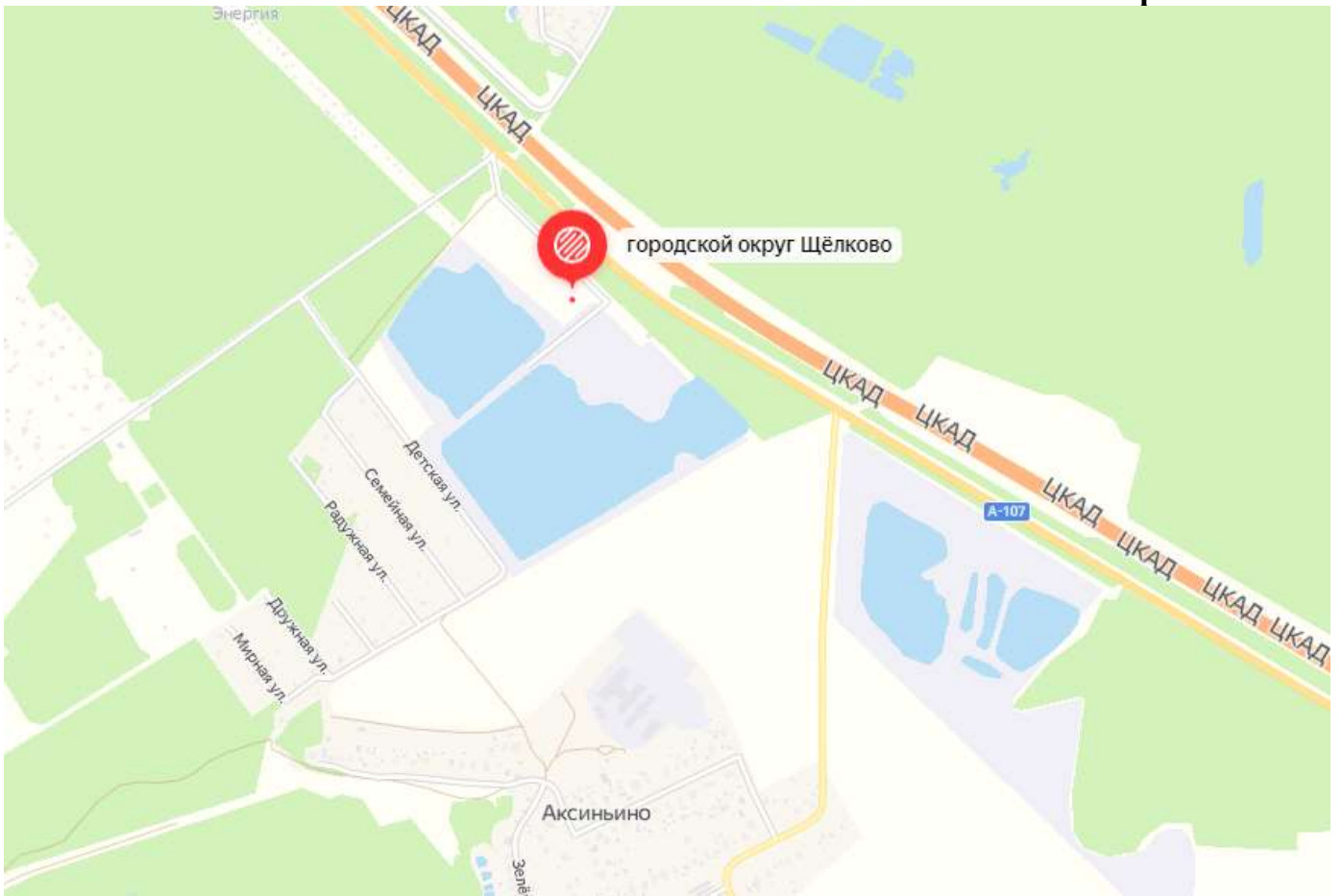
2. Постановление Правительства Российской Федерации «О некоторых вопросах установления охранных зон объектов электросетевого хозяйства» №736 от 26.08.2013;

Письмо юридической силы не имеет, носит информационный характер.

Начальник территориального отдела №29
филиала ФГБУ «ФКП Росреестра»
по Московской области
8(495)598-19-89 (доб. 4141)



Н.В. Куликова



ГЗ-21-011242 от 03.08.2021

Информация Комитета по архитектуре и градостроительству Московской области

Категория вопроса: Проведение аукциона по продаже или аукциона на право заключения договора аренды земельного участка

- кадастровый номер:	50:14:0020351:191
- номер кадастрового квартала	-
- площадь земельного участка (кв. м):	11000
- категория земель:	Земли промышленности, энергетики, транспорта, связи, радиовещания, телевидения, информатики, земли для обеспечения космической деятельности, земли обороны, безопасности и земли иного специального назначения
- вид разрешенного использования:	производственная деятельность
- цель обращения	подготовка земельного участка для проведения торгов
- адрес (место расположения):	Московская область, г.о. Щёлково
- дополнительная информация:	-

Таблица 1

№	Ограничения в соответствии с п.1, 2, 3, 4, 7, 13, 14 ч. 5, ч. 8 ст.27 Земельного кодекса Российской Федерации	Сведения	Источник информации
1.	Территории общего пользования:		
1.1	Границы территорий общего пользования и (или) границы территорий, занятых линейными объектами и (или) предназначенных для размещения линейных объектов; утвержденные документацией по планировке территории	Сведения об утвержденной документации по планировке территории отсутствуют	ИСОГД Московской области
1.2	Береговая полоса водного объекта общего пользования, расположение на земельном участке /образуемом земельном участке водного объекта общего пользования/части водного бъекта общего пользования (сведения подлежат уточнению)	Не расположен	Генеральный план сельского поселения Огудневское Щёлковского муниципального района Московской области, утвержденный решением Совета депутатов сельского поселения Огудневское Щёлковского муниципального района Московской области от 29.11.2012 № 194
2.	Особо охраняемые природные территории.	Не расположен	Постановление Правительства МО от 11.02.2009 № 106/5 «Об утверждении Схемы развития и размещения особо охраняемых природных территорий в Московской области»
3.	Особо ценные объекты культурного наследия народов Российской Федерации, объекты, включенные в Список всемирного наследия, историко-культурные заповедники, объекты археологического наследия, музеи-заповедники (сведения подлежат уточнению)	Не расположен	ИСОГД Московской области
4.	Строительство, реконструкция и (или) эксплуатация (размещение) объектов всех видов транспорта федерального и регионального значения	Не расположен	Постановление Правительства МО от 25.03.2016 № 230/В «Об утверждении Схемы территориального планирования транспортного

			обслуживания Московской области» (ред. от 30.12.2020)
4.1	Строительство, реконструкция и (или) эксплуатация (размещение) объектов транспорта местного значения	Не расположен	- Генеральный план сельского поселения Огудневское Щёлковского муниципального района Московской области, утвержденный решением Совета депутатов сельского поселения Огудневское Щёлковского муниципального района Московской области от 29.11.2012 № 194
5.	Зона с особыми условиями использования территории в соответствии с Решением Исполкома Моссовета и Мособлсполкома от 17.04.1980 №500-1143 (сведения подлежат уточнению)	Не расположен	-
5.1	Зона с особыми условиями использования территории в соответствии с СП 2.1.4.2625-10 (сведения подлежат уточнению)	Не расположен	-
5.2	Зона с особыми условиями использования территории в соответствии СанПиН 2.1.4.1110-02 и иными нормативными правовыми актами в сфере санитарного законодательства (сведения подлежат уточнению)	Не расположен.	Генеральный план сельского поселения Огудневское Щёлковского муниципального района Московской области, утвержденный решением Совета депутатов сельского поселения Огудневское Щёлковского муниципального района Московской области от 29.11.2012 № 194
6.	Земли Гослесфонда и лесничества (сведения подлежат уточнению)	Пересечение с Гослесфондом отсутствует; Пересечение с сельскими лесами 2017 отсутствует; Пересечение с сельскими лесами 2018 отсутствует; Пересечение с землями лесного фонда по сведениям ЕГРН отсутствует; Пересечение с границами лесничества по сведениям ЕГРН отсутствует; Пересечение с иными лесничествами отсутствует	ИСОГД Московской области, "Лесной кодекс Российской Федерации" от 04.12.2006 N 200-ФЗ.

Таблица 2

№	Градостроительные ограничения	Сведения	Источник информации
1.	Зоны с особыми условиями использования территории:		
	- ЗОУИТ по сведениям Росреестра	- Охранная зона придорожной полосы автомобильной дороги общего пользования федерального значения А-107 Московское малое кольцо через Икшу, Ногинск, Бронницы, Голицыно, Истру на участке км 14+300 - км 25+400 (Щёлковский муниципальный район, Московская област 2497 кв.м.; - Охранная зона воздушной линии электропередачи 35 кВ "Голубино-Горелово" 1467 кв.м.;	ИСОГД Московской области, Публичная кадастровая карта Росреестра
	- водоохранная (рыбоохранная) зона (сведения подлежат уточнению)	Не расположен	- Генеральный план сельского поселения Огудневское Щёлковского муниципального района Московской области, утвержденный решением Совета

			депутатов сельского поселения Огудневское Щёлковского муниципального района Московской области от 29.11.2012 № 194
	- прибрежная защитная полоса (сведения подлежат уточнению)	Не расположен	- Генеральный план сельского поселения Огудневское Щёлковского муниципального района Московской области, утвержденный решением Совета депутатов сельского поселения Огудневское Щёлковского муниципального района Московской области от 29.11.2012 № 194
	- округ санитарной (горно-санитарной) охраны лечебно-оздоровительных местностей, курортов и природных лечебных ресурсов	Не расположен	Генеральный план сельского поселения Огудневское Щёлковского муниципального района Московской области, утвержденный решением Совета депутатов сельского поселения Огудневское Щёлковского муниципального района Московской области от 29.11.2012 № 194
	- зоны санитарной охраны источников питьевого и хозяйственно-бытового водоснабжения	Не расположен	Генеральный план сельского поселения Огудневское Щёлковского муниципального района Московской области, утвержденный решением Совета депутатов сельского поселения Огудневское Щёлковского муниципального района Московской области от 29.11.2012 № 194
	- зоны загопления и подгопления	Не расположен	Генеральный план сельского поселения Огудневское Щёлковского муниципального района Московской области, утвержденный решением Совета депутатов сельского поселения Огудневское Щёлковского муниципального района Московской области от 29.11.2012 № 194
	- защитная зона объекта культурного наследия	Не расположен	ИСОГД Московской области
	- территория объекта культурного наследия	Не расположен	ИСОГД Московской области
	- зоны охраны объектов культурного наследия	Не расположен	ИСОГД Московской области
	- охранная зона особо охраняемой природной территории (государственного природного заповедника, национального парка, природного парка, памятника природы)	Не расположен	ИСОГД Московской области
	- приаэродромная территория	Расположен: Чкаловский Приаэродромная территория аэродрома: 11000 кв.м;	ИСОГД Московской области
	- санитарно-защитная зона	Не расположен	Генеральный план сельского поселения Огудневское Щёлковского муниципального района Московской области, утвержденный решением Совета депутатов сельского поселения Огудневское Щёлковского муниципального района Московской области от 29.11.2012 № 194
	- охранная зона объектов электроэнергетики (объектов электросетевого хозяйства и объектов по производству	Частично расположен в охранной зоне воздушной линии электропередачи 35 кВ "Голубино-Горелово"	Публичная кадастровая карта Росрестра

электрической энергии)		
- охранная зона трубопроводов (газопроводов, нефтепроводов и нефтепродуктопроводов, аммиакопроводов)	Не расположен	Генеральный план сельского поселения Огудневское Щёлковского муниципального района Московской области, утвержденный решением Совета депутатов сельского поселения Огудневское Щёлковского муниципального района Московской области от 29.11.2012 № 194
- зона минимальных расстояний до магистральных или промышленных трубопроводов (газопроводов, нефтепроводов и нефтепродуктопроводов, аммиакопроводов)	Не расположен	Генеральный план сельского поселения Огудневское Щёлковского муниципального района Московской области, утвержденный решением Совета депутатов сельского поселения Огудневское Щёлковского муниципального района Московской области от 29.11.2012 № 194
- охранная зона линий и сооружений связи	Не расположен	Генеральный план сельского поселения Огудневское Щёлковского муниципального района Московской области, утвержденный решением Совета депутатов сельского поселения Огудневское Щёлковского муниципального района Московской области от 29.11.2012 № 194
- охранная зона железных дорог	Не расположен	Генеральный план сельского поселения Огудневское Щёлковского муниципального района Московской области, утвержденный решением Совета депутатов сельского поселения Огудневское Щёлковского муниципального района Московской области от 29.11.2012 № 194
- охранная зона тепловых сетей	Не расположен	Генеральный план сельского поселения Огудневское Щёлковского муниципального района Московской области, утвержденный решением Совета депутатов сельского поселения Огудневское Щёлковского муниципального района Московской области от 29.11.2012 № 194
- придорожные полосы автомобильных дорог	Расположен: 2497 кв.м. (автомобильная дорога общего пользования федерального значения А-107 Московское малое кольцо через Икшу, Ногинск, Бронницы, Голицыно, Истру на участке км 14+300 - км 25+400 (Щёлковский муниципальный район, Московская област 2497 кв.м.))	ИСОГД Московской области, Федеральный закон от 08.11.2007 № 257-ФЗ «Об автомобильных дорогах и о дорожной деятельности в Российской Федерации и о внесении изменений в отдельные законодательные акты Российской Федерации»
- зона охраняемого объекта	Не расположен	- Генеральный план сельского поселения Огудневское Щёлковского муниципального района Московской области, утвержденный решением Совета депутатов сельского поселения Огудневское Щёлковского муниципального района Московской области от 29.11.2012 № 194
- иные зоны с особыми условиями использования территорий	Не расположен	- Генеральный план сельского поселения Огудневское Щёлковского муниципального района Московской области, утвержденный решением Совета депутатов сельского поселения Огудневское Щёлковского муниципального района Московской

			области от 29.11.2012 № 194 ИСОГД Московской области
2	Мелиорируемые земли	Не расположен	
3	Особо ценные сельскохозяйственные угодья	Не относится	Распоряжение Министерства сельского хозяйства и продовольствия Московской области от 10.10.2019 № 20РВ-349 «Об утверждении Перечня особо ценных продуктивных сельскохозяйственных угодий, расположенных на территории Московской области, использование которых для других целей не допускается»
4.	Генеральный план: - функциональная(ые) зона (зоны), территория(ии)	Производственные	Генеральный план сельского поселения Огудневское Щёлковского муниципального района Московской области, утвержденный решением Совета депутатов сельского поселения Огудневское Щёлковского муниципального района Московской области от 29.11.2012 № 194
	- расположение в границах населенного пункта	Вне границ	-
5.	Правила землепользования и застройки: - территориальная(ые) зона (зоны) - территория(ии)	П(11000 кв.м.); Градостроительный регламент территориальной зоны в приложении. Предельное количество этажей – 3	Правила землепользования и застройки территории (части территории) сельского поселения Огудневское Щёлковского муниципального района Московской области, утвержденные решением Совета депутатов Щёлковского муниципального района от 12.12.2017 №636/67-164-НПА
6.	Утвержденные ППТ, ПМТ	Сведения отсутствуют	ИСОГД Московской области
		Заключение подготовлено на основании сведений, содержащихся в государственных информационных системах на дату подготовки заключения	



Приложение к заключению.

Прявила землепользования и застройки территории (части территории) сельского поселения Щёлковское Щёлковского муниципального района Московской области, утвержденные решением Совета депутатов Щёлковского муниципального района Московской области от 12.12.2017 № 636/67-164-НПА.

II – ПРОИЗВОДСТВЕННАЯ ЗОНА

Производственная зона II установлена для размещения производственных объектов с различными нормативами воздействия на окружающую среду, а также для размещения объектов управленческой деятельности производственных объектов, складских объектов, объектов оптовой торговли, а также для установления санитарно-защитных зон таких объектов в соответствии с требованиями технических регламентов.

Основные виды разрешенного использования

№ п/п	Наименование ВРИ	Код (числовое обозначение ВРИ)	Предельные размеры земельных участков (кв. м)		Максимальный процент застройки	Минимальные отступы от границ земельного участка (м)
			min	max		
1.	Коммунальное обслуживание	3.1	30	100 000	75%	3
2.	Объекты придорожного сервиса	4.9.1	1 000	10 000	45%	3
3.	Производственная деятельность	6.0	10 000	1 000 000	50%	3
4.	Недропользования	6.1	10 000	1 000 000	60%	3
5.	Тяжелая промышленность	6.2	10 000	1 000 000	45%	3

Приложение к заключению.

Правила землепользования и застройки территории (части территории) сельского поселения Щелковское Щелковского муниципального района Московской области, утвержденные решением Совета депутатов Щелковского муниципального района Московской области от 12.12.2017 № 636/67-164-НПА.

№ п/п	Наименование ВРИ	Код (числовое обозначение ВРИ)	Предельные размеры земельных участков (кв. м)		Максимальный процент застройки	Минимальные отступы от границ земельного участка (м)
			min	max		
6.	Автомобилестроительная промышленность	6.2.1	5 000	1 000 000	55%	3
7.	Легкая промышленность	6.3	5 000	1 000 000	65%	3
8.	Фармацевтическая промышленность	6.3.1	5 000	1 000 000	50%	3
9.	Пищевая промышленность	6.4	5 000	1 000 000	50%	3
10.	Нефтехимическая промышленность	6.5	10 000	1 000 000	50%	3
11.	Строительная промышленность	6.6	5 000	1 000 000	45%	3
12.	Склады	6.9	1 000	1 000 000	60%	3
13.	Целлюлозно-бумажная промышленность	6.11	5 000	1 000 000	45%	3
14.	Историко-культурная деятельность	9.3	Не распространяется			
15.	Земельные участки (территории) общего пользования	12.0	Не распространяется			
16.	Связь	6.8	Не подлежат установлению			

Вспомогательные виды разрешенного использования

1. Коммунальное обслуживание – 3.1
2. Амбулаторно-поликлиническое обслуживание – 3.4.1
3. Среднее и высшее профессиональное образование – 3.5.2
4. Общественное управление – 3.8
5. Объекты придорожного сервиса – 4.9.1

Приложение к заключению.

Правила землепользования и застройки территории (части территории) сельского поселения Огудневское Щёлковского муниципального района Московской области, утвержденные решением Совета депутатов Щёлковского муниципального района Московской области от 12.12.2017 № 636/67-164-НПА.

6. Спорт – 5.1
7. Связь – 6.8
8. Склады – 6.9
9. Транспорт – 7.0
10. Обеспечение внутреннего правоупорядка – 8.3.

Предельные (минимальные и (или) максимальные) размеры земельных участков и предельные параметры разрешенного строительства, реконструкции объектов капитального строительства применительно к вспомогательным видам разрешенного использования устанавливаются идентичными с соответствующими предельными (минимальными и (или) максимальными) размерами земельных участков и предельных параметров разрешенного строительства, реконструкции объектов капитального строительства, установленных для основных видов разрешенного использования и условно разрешенных видов использования, дополнительно к которым и совместно с которыми установлены вспомогательные виды разрешенного использования.

Условно разрешенные виды использования

№ п/п	Наименование ВРИ	Код (числовое обозначение ВРИ)	Предельные размеры земельных участков (кв. м)		Максимальный процент застройки, в том числе в зависимости от количества надземных этажей	Минимальные отступы от границ земельного участка (м)
			min	max		
1.	Бытовое обслуживание	3.3	200	100 000	60%	3
2.	Среднее и высшее профессиональное образование	3.5.2	5 000	100 000	60%	3
3.	Религиозное использование	3.7	1 000	100 000	50%	3
4.	Обеспечение научной деятельности	3.9	2 500	100 000	60%	3
5.	Обеспечение деятельности в области гидрометеорологии и смежных с ней областях	3.9.1	500	10 000	60%	3

Приложение к заключению.

Правила землепользования и застройки территории (части территории) сельского поселения Огудневское Щёлковского муниципального района Московской области, утвержденные решением Совета депутатов Щёлковского муниципального района Московской области от 12.12.2017 № 636/67-164-НПА.

№ п/п	Наименование ВРИ	Код (числовое обозначение ВРИ)	Предельные размеры земельных участков (кв. м)		Максимальный процент застройки, в том числе в зависимости от количества надземных этажей	Минимальные отступы от границ земельного участка (м)
			min	max		
6.	Деловое управление	4.1	1 000	100 000	55%	3
7.	Магазины	4.4	500	10 000	50%	3
8.	Банковская и страховая деятельность	4.5	1 000	10 000	60%	3
9.	Общественное питание	4.6	500	10 000	50%	3
10.	Гостиничное обслуживание	4.7	1 000	100 000	1 эт. - 60% 2 эт. - 50% 3 эт. - 45%	3
11.	Обслуживание автотранспорта	4.9	1 000	20 000	75%	3
12.	Выставочно-ярмарочная деятельность	4.10	5 000	50 000	60%	3

Показатели по параметрам застройки зоны П: территории объектов обслуживания населения, требования и параметры по временному хранению индивидуальных транспортных средств, размещению гаражей и открытых автостоянок, требования и параметры к доле озелененной территории земельных участков, регламентируются и устанавливаются нормативами градостроительного проектирования.



АДМИНИСТРАЦИЯ ГОРОДСКОГО ОКРУГА ЩЁЛКОВО

пл.Ленина, дом 2, г.Щёлково, Московская область, 141100 тел.(496)566-99-66, факс (496)566-96-90
от 08.09.2021 № 172-01Исх-5178С
на № _____ от _____

Директору Государственного
казенного учреждения
Московской области
«Региональный центр торгов»

М.С. Саркисяну

Уважаемый Мартирос Сосикович!

На земельном участке с кадастровым номером 50:14:0020351:191, площадью 11000 кв. м, с видом разрешенного использования: «производственная деятельность», расположенном по адресу: Московская область, Щёлковский район, вблизи д. Аксиньино, отсутствуют здания, строения, сооружения, объекты незавершенного строительства, принадлежащие гражданам или юридическим лицам.

Самовольные постройки, в том числе здания, сооружения или другие строения на земельном участке не расположены.

Земельный участок не является земельным участком общего пользования, не расположен в границах земель общего пользования, территории общего пользования, которыми беспрепятственно пользуется неограниченный круг лиц (в том числе площади, улицы, проезды, набережные, береговые полосы водных объектов общего пользования, скверы, бульвары).

В отношении земельного участка не заключен договор на размещение нестационарного торгового объекта (НТО), не выданы и не планируются к выдаче разрешения на размещение НТО в границах земельного участка.

Процедура, предусмотренная ст. 39.18 Земельного кодекса Российской Федерации – не проводилась.

Заместитель Главы Администрации
городского округа Щёлково

Н.С. Курдина
8 (496) 566-80-18



Е.В. Суслина

АКТ ОСМОТРА

**земельного участка с кадастровым номером 50:14:0020351:191, расположенного
по адресу: Московская область, Щёлковский район, вблизи д. Аксиньино**

В связи с подготовкой аукционной документации с целью проведения аукциона по продаже права на заключение договора аренды земельного участка, заместитель начальника Управления земельных отношений Администрации городского округа Щёлково Курдина Нина Сергеевна провела осмотр земельного участка с кадастровым номером 50:14:0020351:191, расположенного по адресу: Московская область, Щёлковский район, вблизи д. Аксиньино, в результате которого

УСТАНОВЛЕНО

Земельный участок не огорожен. Доступ к земельному участку не ограничен. Свободен от строений. На момент обследования на земельном участке произрастает сорная трава. Фотоматериалы прилагаются.

Приложение: фототаблица на 2 л.



Н.С. Курдина
(подпись, Ф.И.О.)

ФОТОТАБЛИЦА

к акту осмотра земельного участка с кадастровым номером 50:14:0020351:191,
расположенного по адресу: Московская область, Щёлковский район, вблизи д. Аксиньино

Фото 1



Фото 2



Фото 3





50:14:0020351:191
Земельный участок





МИНИСТЕРСТВО ЭНЕРГЕТИКИ МОСКОВСКОЙ ОБЛАСТИ
ГОСУДАРСТВЕННОЕ КАЗЕННОЕ УЧРЕЖДЕНИЕ МОСКОВСКОЙ ОБЛАСТИ
«АГЕНТСТВО РАЗВИТИЯ КОММУНАЛЬНОЙ ИНФРАСТРУКТУРЫ»
(ГКУ МО «АРКИ»)

бульвар Строителей, дом 4, корп. 1, г.о. Красногорск, Московская область, 143402
e-mail: arki@mosreg.ru **тел.:** 8 (498) 602-28-28
ОКПО 92719928 **ОГРН** 1115034003083 **ИНН /КПП** 5034043019/502401001

АДМИНИСТРАЦИЯ ГОРОДСКОГО ОКРУГА ЩЁЛКОВО МОСКОВСКОЙ ОБЛАСТИ

Рассмотрев заявление о предоставлении технических условий подключения (технологического присоединения) объекта капитального строительства к сетям инженерно-технического обеспечения (теплоснабжения, водоснабжения, водоотведения) в целях подготовки и организации аукциона по продаже земельного участка, находящегося в государственной или муниципальной собственности, аукциона на право заключения договора аренды земельного участка, находящегося в государственной или муниципальной собственности (далее - технические условия), государственное казенное учреждение Московской области "Агентство развития коммунальной инфраструктуры" направляет прилагаемые сведения о технических условиях.

Номер запроса	P001-8080738470-46433843
Дата запроса	19-06-2021
Кадастровый номер земельного участка	50:14:0020351:191

Приложение: на 1 л. в 1 экз.

Директор

В.Е. Каретников

СВЕДЕНИЯ

о технических условиях подключения (технологического присоединения) к сетям инженерно-технического обеспечения (теплоснабжение, водоснабжение, водоотведение) земельного участка с кадастровым номером 50:14:0020351:191.

№ п/п	Сведения о технических условиях	Теплоснабжение (ТС)	Водоснабжение (ВЭС)	Водоотведение (ВО)
1	Номер ТУ	650Т-21	1408-ту	1407-ту
2	Наименование РСО	МУП «Межрайонный Щелковский Водоканал» - филиал «Теплоресурс»	МУП «Межрайонный Щелковский Водоканал»	МУП «Межрайонный Щелковский Водоканал»
3	Дата выдачи ТУ	21-06-2021	28-06-2021	28-06-2021
4	Предельная свободная мощность существующих сетей	Отсутствует техническая возможность	1 м3/сут	1 м3/сут
5	Максимальная нагрузка в возможных точках подключения	Отсутствует техническая возможность	1 м3/сут	1 м3/сут
6	Срок действия технических условий	3 года	3 года	3 года
7	Срок подключения объекта капитального строительства	-	18 месяцев с момента заключения договора	18 месяцев с момента заключения договора
8	Информация о плате за подключение (технологическое присоединение)	-	Распоряжение КЦТ МО от 10.12.2020 № 236-Р	Распоряжение КЦТ МО от 10.12.2020 № 236-Р

17.09.2021 № 7780/В/01

Заместителю Главы
Администрации городского
округа Щёлково
Суслиной Е.В.

Уважаемая Елена Владимировна!

Филиалом АО «Мособлгаз» «Восток» рассмотрено Ваше обращение от 10.09.2021 172-01Исх-5380С по вопросу предоставления сведений о возможности подключения к газораспределительным сетям объектов капитального строительства, предполагаемых к размещению в городском округе Щёлково Московской области, направляю запрашиваемую информацию.

Приложение: на 2 л.

С уважением,
заместитель директора –
главный инженер

ДОКУМЕНТ ПОДПИСАН
ЭЛЕКТРОННОЙ ПОДПИСЬЮ
Сертификат: 023A29F500BC ACD180489EA5140A077068
Владислав Ермаков Евгений Вячеславович
Действителен с 26.01.2021 по 26.01.2022

Е.В. Ермаков

Пинчук Иван Александрович
+7 (496)516 80 04, вн. 04678

Сведения о технических условиях

на газоснабжение объекта капитального строительства, расположенного на земельном участке с кадастровым номером 50:14:0020351:191 площадью 11 000 кв. м по адресу: МО, г. Щёлково, д. Аксиньино.

1. Предельная свободная мощность существующих сетей.

Ориентировочным источником газоснабжения указанного земельного участка может являться газопровод от ГРС «Литвиново-2». Предельная свободная мощность в точке подключения составляет 15 куб. м/час.

2. Максимальная нагрузка: 15 куб. м/час.

3. Срок подключения объекта капитального строительства к сетям инженерно-технического обеспечения: 2 года с даты заключения Договора о подключении.

4. Предварительный размер платы за подключение (технологическое присоединение) на дату опубликования извещения о проведении аукциона:

Определяется в соответствии с Распоряжением Комитета по ценам и тарифам Московской области от 12.11.2020 №185-Р, и на дату расчета составляет 4 736 767,66 руб. (Четыре миллиона семьсот тридцать шесть тысяч семьсот шестьдесят семь рублей 66 копеек), с учетом НДС–20%. Окончательный расчет будет определен после проведения экспертизы в ГАУ «Мособлэкспертиза».

5. Срок действия данных сведений.

В течение 4 месяцев, а в случае внесения изменений в вышеуказанные нормативные акты – до внесения данных изменений.

Данные сведения о технических условиях подключения не являются основанием для заключения Договора о подключении и разработки проекта газификации.

* Если для реализации земельного участка на аукционе требуется большие значения предельной свободной мощности в точке подключения, то необходимо направить в адрес Филиала АО «Мособлгаз» «Восток» соответствующую заявку с приложением расчета запрашиваемого максимального часового расхода газа.

15.09.2021. № Вх/010/1633
На _____ от _____

О рассмотрении обращения
Вх.№ РМР/Вх-38899 от 13.09.2021 г.

Заместителю Главы
Администрации городского округа
Щелково
Е.В. Суслиной
Почтовый адрес: 141100,
Московская обл., г.Щелково,
пл.Ленина, д.2

Уважаемая Елена Владимировна!

Филиал «Восточные электрические сети» ПАО «Россети Московский регион» рассмотрел Ваше обращение по вопросу предоставления сведений о технических условиях подключения к электрическим сетям, зарегистрированное 13.09.2021г. под вх. № РМР/Вх-38899 и сообщает следующее:

Направляем запрашиваемые технические предложения о возможности технологического присоединения энергопринимающих устройств и информируем, что данные технические предложения подготовлены в соответствии с примерной формой для подготовки сведений, одобренной Решением Градостроительного комитета Московской области от 30.12.2017г.

Также сообщаем, что представляемая информация носит справочный характер, не возлагает на ПАО «Россети Московский регион» никаких обязательств по формированию технических решений в будущем. Поданные впоследствии заявки на технологическое присоединение будут рассмотрены ПАО «Россети Московский регион» без привязки к представленной в рамках настоящего письма информации.

Приложение: предложения по сведениям о технических условиях на электроснабжение земельного участка – на 21 л. В 1 экз.

ПОДПИСАНО
ЭЛЕКТРОННОЙ ПОДПИСЬЮ

Заместитель директора по
технологическому присоединению
филиала ПАО "Россети
Московский регион" - Восточные электрические сети
Щербаков Роман Анатольевич

Исп.Зайцев А.В.
Гулько Ю.В.

Предложения по сведениям о технических условиях на электроснабжение земельного участка с кадастровый номером 50:14:0020351:191, площадью 11000 кв м, расположенного по адресу: МО, г.о. Щелково, д. Аксиньино

1. Предельная свободная мощность существующих сетей.

Вблизи указанного участка (~400м) расположена ВЛ-0,4 кВ от ТП-10/0,4 кВ № 853 с резервом мощности 15 кВт (по данным Схемы и программы перспективного развития электроэнергетики Московской области на период 2020-2024 годов, утвержденной постановлением Губернатора Московской области от 30.04.2019 №197-ПГ).

Обращаю Ваше внимание, что для выделения данной мощности необходимо провести мероприятия по усилению электрической сети.

2. Максимальная нагрузка: 15 кВт.

3. Сроки подключения объекта капитального строительства к сетям инженерно-технического обеспечения.

В соответствии с подпунктом б) пункта 16 Правил технологического присоединения энергопринимающих устройств потребителей электрической энергии, объектов по производству электрической энергии, а также объектов электросетевого хозяйства, принадлежащих сетевым организациям и иным лицам, к электрическим сетям, утвержденных постановлением Правительства Российской Федерации от 27.12.2004 № 861, срок присоединения составляет:

3.1. В случаях осуществления технологического присоединения к электрическим сетям классом напряжения до 20 кВ включительно, при этом расстояние от существующих электрических сетей необходимого класса напряжения до границ участка, на котором расположены присоединяемые энергопринимающие устройства, составляет не более 300 метров в городах и поселках городского типа и не более 500 метров в сельской местности и от сетевой организации не требуется выполнение работ по строительству (реконструкции) объектов электросетевого хозяйства, включенных (подлежащих включению) в инвестиционные программы сетевых организаций (в том числе смежных сетевых организаций), и (или) объектов по производству электрической энергии, за исключением работ по строительству объектов электросетевого хозяйства от существующих объектов электросетевого хозяйства до присоединяемых энергопринимающих устройств и (или) объектов электроэнергетики:

3.1.1. 4 месяца - для заявителей, максимальная мощность энергопринимающих устройств которых составляет до 670 кВт включительно;

3.1.2. 1 год - для заявителей, максимальная мощность энергопринимающих устройств которых составляет свыше 670 кВт.

3.2. В иных случаях:

3.2.1. 6 месяцев - для заявителей - юридических лиц или индивидуальных предпринимателей в целях технологического присоединения по одному источнику электроснабжения энергопринимающих устройств, максимальная мощность которых составляет до 150 кВт включительно (с учетом ранее присоединенные данной точке присоединения энергопринимающих устройств), для заявителей - физических лиц в целях технологического присоединения энергопринимающих устройств, максимальная мощность которых составляет до 15 кВт включительно (с учетом ранее присоединенных в данной точке присоединения энергопринимающих устройств), которые используются для бытовых и иных нужд, не связанных с осуществлением предпринимательской деятельности, и электроснабжение которых предусматривается по одному источнику, и для заявителей, осуществляющих технологическое присоединение путем перераспределения мощности, если технологическое присоединение осуществляется к электрическим сетям, уровень напряжения которых составляет до 20 кВ включительно, и если расстояние от существующих электрических сетей необходимого класса напряжения до границ участка

заявителя, на котором расположены присоединяемые энергопринимающие устройства, составляет не более 300 метров в городах и поселках городского типа и не более 500 метров в сельской местности;

3.2.2.1 год - для заявителей, максимальная мощность энергопринимающих устройств которых составляет менее 670 кВт, если более короткие сроки не предусмотрены инвестиционной программой соответствующей сетевой организации и/у, соглашением сторон;

3.2.3.2 года - для заявителей, максимальная мощность энергопринимающих устройств которых составляет не менее 670 кВт, если иные сроки (но не более 4 лет) не предусмотрены инвестиционной программой соответствующей сетевой организации или соглашением сторон;

4. Информация о плате за подключение (технологическое присоединение) на дату опубликования извещения о проведении аукциона.

В соответствии с распоряжением Комитета по ценам и тарифам Московской области От 18.12.2020 № 277-Р.

Стандартизированные тарифные ставки на покрытие расходов на технологическое присоединение энергопринимающих устройств потребителей электрической энергии, объектов электросетевого хозяйства, принадлежащих сетевым организациям и иным лицам, по мероприятиям, указанным в пункте 16 (за исключением подпункта «б») Методических указаний, к электрическим сетям сетевых организаций на территории Московской области (на территории городских населенных пунктов и территорий, не относящихся к территориям городских населенных пунктов) для постоянной и временной схемы электроснабжения (без НДС в ценах периода регулирования)

Наименование стандартизированной тарифной ставки		Стандартизированная тарифная ставка (без НДС), руб. за одно присоединение
1	2	3
C₁	стандартизированная тарифная ставка на покрытие расходов на технологическое присоединение энергопринимающих устройств потребителей электрической энергии, объектов электросетевого хозяйства, принадлежащих сетевым организациям и иным лицам, на подготовку и выдачу сетевой организацией технических условий заявителю и проверку сетевой организацией выполнения технических условий заявителем	10 033,26
C_{1.1}	стандартизированная тарифная ставка на покрытие расходов на подготовку и выдачу сетевой организацией технических условий заявителю	5 684,80
C_{1.2}	стандартизированная тарифная ставка на покрытие расходов на проверку сетевой организацией выполнения технических условий заявителем	4 348,46

Стандартизированные тарифные ставки на покрытие расходов сетевых организаций на обеспечение средствами коммерческого учета электрической энергии (мощности) за точку учета на территории Московской области (на территории городских населенных пунктов и территорий, не относящихся к территориям городских населенных пунктов) для постоянной и временной схемы электроснабжения (без НДС в ценах периода регулирования)

Наименование стандартизированной тарифной ставки		Стандартизированная тарифная ставка (без НДС)
1		2
C8(s,t) - Стандартизированная тарифная ставка на покрытие расходов сетевой организации на обеспечение средствами коммерческого учета электрической энергии (мощности) за точку учета (руб.)		
C _{8.1.1} 0,4 кВ и ниже без ТТ	средства коммерческого учета электрической энергии (мощности) однофазные прямого включения	17 119,91
C _{8.2.1} 0,4 кВ и ниже без ТТ	средства коммерческого учета электрической энергии (мощности) трехфазные прямого включения	24 224,22
C _{8.2.2} 0,4 кВ и ниже с ТТ	средства коммерческого учета электрической энергии (мощности) трехфазные полукосвенного включения	32 797,66
C _{8.2.3} 1-20 кВ	средства коммерческого учета электрической энергии (мощности) трехфазные косвенного включения ****	345 647,15

Стандартизированные тарифные ставки на покрытие расходов по строительству объектов электросетевого хозяйства от существующих объектов электросетевого хозяйства до присоединяемых энергопринимающих устройств потребителей электрической энергии, объектов электросетевого хозяйства, принадлежащих сетевым организациям и иным лицам («последняя миля»), к электрическим сетям сетевых организаций на территории Московской области, а также расходов на обеспечение средствами коммерческого учета электрической энергии (мощности) (на территории городских населенных пунктов и территорий, не относящихся к территориям городских населенных пунктов) для постоянной схемы электроснабжения (без НДС в ценах периода регулирования)

Наименование стандартизированной тарифной ставки		Стандартизированные тарифные ставки	
		0,4 кВ и ниже	1- 20 кВ
		более 150 кВт	
1	2	3	4
C ₂	стандартизированная тарифная ставка на покрытие расходов сетевой организации на строительство воздушных линий электропередачи в расчете на 1 км линий (руб./км)		
C _{23.1.3.1}	воздушные линии на железобетонных опорах изолированным сталеалюминиевым проводом сечением до 50 квадратных мм включительно	1 492 897,29	2 819 825,63

C _{23.1.3.3}	воздушные линии на железобетонных опорах изолированным сталеалюминиевым проводом сечением от 50 до 100 квадратных мм включительно	1 947 620,27	2 842 830,83
C _{23.1.3.3}	воздушные линии на железобетонных опорах изолированным сталеалюминиевым проводом сечением от 100 до 200 квадратных мм включительно	2 078 551,98	2 872 291,75
C _{23.1.4.1}	воздушные линии на железобетонных опорах изолированным алюминиевым проводом сечением до 50 квадратных мм включительно	1 598 362,16	2 759 877,97
C _{23.1.4.2}	воздушные линии на железобетонных опорах изолированным алюминиевым проводом сечением от 50 до 100 квадратных мм включительно	1 903 555,36	2 839 545,82
C _{23.1.4.3}	воздушные линии на железобетонных опорах изолированным алюминиевым проводом сечением от 100 до 200 квадратных мм включительно	2 288 203,68	2 840 846,12
C ₃	стандартизированная тарифная ставка на покрытие расходов сетевой организации на строительство кабельных линий электропередачи в расчете на 1 км линий (руб./км)		
C _{3.1.1.1.1}	кабельные линии в траншеях одножильные с резиновой или пластмассовой изоляцией сечением провода до 50 квадратных мм включительно	1 669 911,80	1 645 545,00
C _{3.1.1.1.2}	кабельные линии в траншеях одножильные с резиновой или пластмассовой изоляцией сечением провода от 50 до 100 квадратных мм включительно	1 854 702,23	3 806 815,17
C _{3.1.1.1.3}	кабельные линии в траншеях одножильные с резиновой или пластмассовой изоляцией сечением провода от 100 до 200 квадратных мм включительно	2 018 223,49	4 246 008,86
C _{3.1.1.1.4}	кабельные линии в траншеях одножильные с резиновой или пластмассовой изоляцией сечением провода от 200 до 500 квадратных мм включительно	x	6 678 093,61
C _{3.1.1.1.5}	кабельные линии в траншеях одножильные с резиновой или пластмассовой изоляцией сечением провода от 500 до 800 квадратных мм включительно	x	7 856 330,63
C _{3.1.1.2.2}	кабельные линии в траншеях одножильные с бумажной изоляцией сечением провода от 50 до 100 квадратных мм включительно	1 854 702,23	2 585 978,41
C _{3.1.1.2.3}	кабельные линии в траншеях одножильные с бумажной изоляцией сечением провода от 100 до 200 квадратных мм включительно	x	3 523 269,45
C _{3.1.1.2.4}	кабельные линии в траншеях одножильные с бумажной изоляцией сечением провода от 200 до 500 квадратных мм включительно	x	4 426 727,46
C _{3.1.2.1.1}	кабельные линии в траншеях многожильные с резиновой или пластмассовой изоляцией сечением провода до 50 квадратных мм включительно	1 650 299,68	3 094 565,11

C _{3.1.2.1.3}	кабельные линии в траншеях многожильные с резиновой или пластмассовой изоляцией сечением провода от 50 до 100 квадратных мм включительно	1 930 990,06	x
C _{3.1.2.1.3}	кабельные линии в траншеях многожильные с резиновой или пластмассовой изоляцией сечением провода от 100 до 200 квадратных мм включительно	2 130 962,78	4 029 993,89
C _{3.1.2.1.4}	кабельные линии в траншеях многожильные с резиновой или пластмассовой изоляцией сечением провода от 200 до 500 квадратных мм включительно	2 711 893,97	5 193 547,94
C _{3.1.2.2.1}	кабельные линии в траншеях многожильные с бумажной изоляцией сечением провода до 50 квадратных мм включительно	x	2 289 639,43
C _{3.1.2.2.2}	кабельные линии в траншеях многожильные с бумажной изоляцией сечением провода от 50 до 100 квадратных мм включительно	1 854 702,23	2 944 602,63
C _{3.1.2.2.3}	кабельные линии в траншеях многожильные с бумажной изоляцией сечением провода от 100 до 200 квадратных мм включительно	1 879 351,61	3 549 547,03
C _{3.1.2.2.4}	кабельные линии в траншеях многожильные с бумажной изоляцией сечением провода от 200 до 500 квадратных мм включительно	x	5 054 215,62
C ₃	стандартизированные тарифные ставки на покрытие расходов сетевой организации на строительство кабельных линий электропередачи методом горизонтального наклонного бурения (руб./км)		
C _{3.6.2.1.2}	кабельные линии, прокладываемые путем горизонтального наклонного бурения, многожильные с резиновой или пластмассовой изоляцией сечением провода от 50 до 100 квадратных мм включительно	18 649 193,33	x
C _{3.6.2.1.3}	кабельные линии, прокладываемые путем горизонтального наклонного бурения, многожильные с резиновой или пластмассовой изоляцией сечением провода от 100 до 200 квадратных мм включительно	19 469 486,32	x
C _{3.6.2.1.4}	кабельные линии, прокладываемые путем горизонтального наклонного бурения, многожильные с резиновой или пластмассовой изоляцией сечением провода от 200 до 500 квадратных мм включительно	24 401 655,27	x
C _{3.6.1.1.2}	кабельные линии, прокладываемые путем горизонтального наклонного бурения, одножильные с резиновой или пластмассовой изоляцией сечением провода от 50 до 100 квадратных мм включительно	x	13 158 680,48
C _{3.6.1.1.3}	кабельные линии, прокладываемые путем горизонтального наклонного бурения, одножильные с резиновой или пластмассовой изоляцией сечением провода от 100 до 200 квадратных мм включительно	x	16 180 599,35
C _{3.6.1.1.4}	кабельные линии, прокладываемые путем горизонтального наклонного бурения, одножильные с резиновой или пластмассовой изоляцией сечением	x	17 576 502,96

	провода от 200 до 500 квадратных мм включительно		
C _{3.6.1.1.5}	кабельные линии, прокладываемые путем горизонтального наклонного бурения, одножильные с резиновой или пластмассовой изоляцией сечением провода от 500 до 800 квадратных мм включительно	x	19 282 911,50
C _{3.6.2.2.1}	кабельные линии, прокладываемые путем горизонтального наклонного бурения, многожильные с бумажной изоляцией сечением провода до 50 квадратных мм включительно	x	14 652 540,24
C _{3.6.2.2.2}	кабельные линии, прокладываемые путем горизонтального наклонного бурения, многожильные с бумажной изоляцией сечением провода от 50 до 100 квадратных мм включительно	x	17 298 039,18
C _{3.6.2.2.3}	кабельные линии, прокладываемые путем горизонтального наклонного бурения, многожильные с бумажной изоляцией сечением провода от 100 до 200 квадратных мм включительно	x	17 954 730,13
C _{3.6.2.2.4}	кабельные линии, прокладываемые путем горизонтального наклонного бурения, многожильные с бумажной изоляцией сечением провода от 200 до 500 квадратных мм включительно	x	20 106 765,85
C ₄	стандартизированные тарифные ставки на покрытие расходов сетевой организации на строительство пунктов секционирования (реклоузеров, распределительных пунктов, переключательных пунктов) на i-м уровне напряжения (руб./шт)		
C _{4.1.3**}	реклоузеры номинальным током от 250 до 500 А включительно	x	1 531 157,43
C _{4.1.4**}	реклоузеры номинальным током от 500 до 1000 А включительно	x	1 810 291,66
C _{4.2.4}	распределительные пункты номинальным током от 500 до 1000 А включительно	x	18 579 794,08
C _{4.2.5}	распределительные пункты номинальным током свыше 1000 А	x	19 247 556,48
C _{4.3.1}	переключательные пункты номинальным током до 100 А включительно	77 957,12	84 395,03
C _{4.3.3}	переключательные пункты номинальным током от 250 до 500 А включительно	46 656,90	43 480,69
C _{4.3.4}	переключательные пункты номинальным током от 500 до 1000 А включительно	71 799,61	71 799,61
C ₅	стандартизированная тарифная ставка на покрытие расходов сетевой организации на строительство трансформаторных подстанций (ТП), за исключением распределительных трансформаторных подстанций (РТП), с уровнем напряжения до 35 кВ (руб./кВт)		
C _{5.1.1}	однотрансформаторные подстанции (за исключением РТП) мощностью до 25 кВА включительно	19 928,29	
C _{5.1.2}	однотрансформаторные подстанции (за исключением РТП) мощностью от 25 до 100 кВА включительно	8 374,28	
C _{5.1.3}	однотрансформаторные подстанции (за исключением РТП) мощностью от 100 до 250 кВА включительно	4 785,91	
C _{5.1.4}	однотрансформаторные подстанции (за исключением РТП) мощностью от 250 до 400 кВА включительно	3 309,22	

C _{5.1.5}	однотрансформаторные подстанции (за исключением РТП) мощностью от 420 до 1000 кВА включительно	2 869,86	
C _{5.2.2}	двухтрансформаторные и более подстанции (за исключением РТП) мощностью от 25 до 100 кВА включительно	16 083,92	
C _{5.2.3}	двухтрансформаторные и более подстанции (за исключением РТП) мощностью от 100 до 250 кВА включительно	8 007,09	
C _{5.2.4}	двухтрансформаторные и более подстанции (за исключением РТП) мощностью от 250 до 400 кВА включительно	5 063,21	
C _{5.2.5}	двухтрансформаторные и более подстанции (за исключением РТП) мощностью от 420 до 1000 кВА включительно	4 183,98	
C _{5.2.6}	двухтрансформаторные и более подстанции (за исключением РТП) мощностью свыше 1000 кВА	2 906,18	
C ₆	стандартизированные тарифные ставки на покрытие расходов сетевой организации на строительство распределительных трансформаторных подстанций (РТП) с уровнем напряжения до 35 кВ (руб./кВт)		
C _{6.2.4}	распределительные двухтрансформаторные подстанции мощностью от 250 до 400 кВА включительно	29 100,73	
C _{6.2.5}	распределительные двухтрансформаторные подстанции мощностью от 420 до 1000 кВА включительно	15 687,16	
C _{6.2.6}	распределительные двухтрансформаторные подстанции мощностью свыше 1000 кВА	5 629,28	
C ₈	стандартизированные тарифные ставки на покрытие расходов сетевой организации обеспечение средствами коммерческого учета электрической энергии (мощности) (рублей за точку учета)		
C _{8.1.1} 0,4 кВ и 10000 без ТТ	средства коммерческого учета электрической энергии (мощности) однофазные прямого включения	17 787,59	x
C _{8.2.1} 0,4 кВ и 10000 без ТТ	средства коммерческого учета электрической энергии (мощности) трехфазные прямого включения	25 168,96	x
C _{8.2.2} 0,4 кВ и 10000 с ТТ	средства коммерческого учета электрической энергии (мощности) трехфазные полукосвенного включения	34 076,77	x
C _{8.2.3} 1-20 кВ	средства коммерческого учета электрической энергии (мощности) трехфазные косвенного включения	x	359 127,39

Ставки за единицу максимальной мощности на уровне напряжения 20 кВ и менее и максимальной мощности менее 670 кВт на покрытие расходов по мероприятиям, указанным в пункте 16 (за исключением подпункта «б») Методических указаний (для постоянной и временной схемы электроснабжения), по строительству объектов электросетевого хозяйства от существующих объектов электросетевого хозяйства до присоединяемых энергопринимающих устройств потребителей электрической энергии, объектов электросетевого хозяйства, принадлежащих сетевым организациям и иным лицам («последняя миля»), при технологическом присоединении к электрическим сетям сетевых организаций на территории Московской области, а также (на территории городских населенных пунктов и территорий, не относящихся к территориям городских населенных пунктов), для постоянной схемы электроснабжения (без НДС в ценах периода регулирования)

Наименование ставок за единицу максимальной мощности (руб./кВт)		Тарифные ставки	
		0,4 кВ	6 кВ, 10 кВ, 20 кВ
		более 150 кВт	
1	2	3	4
C_1^{max}	ставка на покрытие расходов на технологическое присоединение энергопринимающих устройств потребителей электрической энергии, объектов электросетевого хозяйства, принадлежащих сетевым организациям и иным лицам, на подготовку и выдачу сетевой организацией технических условий заявителю и проверку сетевой организацией выполнения технических условий заявителем	368,11	
$C_{1.1}^{max}$	ставка на покрытие расходов сетевой организации на подготовку и выдачу сетевой организацией технических условий заявителю	209,21	
$C_{1.2}^{max}$	ставка на покрытие расходов на проверку выполнения сетевой организацией выполнения технических условий заявителем	158,9	
C_2^{maxN}	ставка за единицу максимальной мощности на покрытие расходов сетевой организации на строительство воздушных линий электропередачи		
C^{maxN} , 2.3.1.3.1	воздушные линии на железобетонных опорах изолированным сталеалюминиевым проводом сечением до 50 квадратных мм включительно	2 519,33	958,13
C^{maxN} , 2.3.1.3.2	воздушные линии на железобетонных опорах изолированным сталеалюминиевым проводом сечением от 50 до 100 квадратных мм включительно	3 286,69	965,94
C^{maxN} , 2.3.1.3.3	воздушные линии на железобетонных опорах изолированным сталеалюминиевым проводом сечением от 100 до 200 квадратных мм включительно	3 507,64	975,95
C^{maxN} , 2.3.1.4.1	воздушные линии на железобетонных опорах изолированным алюминиевым проводом сечением до 50 квадратных мм включительно	2 571,03	948,28
C^{maxN} , 2.3.1.4.2	воздушные линии на железобетонных опорах изолированным алюминиевым проводом сечением от 50 до 100 квадратных мм включительно	3 061,95	975,65

$C_{max N}$, 2.3.1.4.3	воздушные линии на железобетонных опорах изолированным алюминиевым проводом сечением от 100 до 200 квадратных мм включительно	3 680,67	976,10
$C_3^{max N}$	ставка за единицу максимальной мощности на покрытие расходов сетевой организации на строительство кабельных линий электропередачи		
$C_{max N}$, 3.1.1.1.1	кабельные линии в траншеях одножильные с резиновой или пластмассовой изоляцией сечением провода до 50 квадратных мм включительно	3 809,02	860,19
$C_{max N}$, 3.1.1.1.2	кабельные линии в траншеях одножильные с резиновой или пластмассовой изоляцией сечением провода от 50 до 100 квадратных мм включительно	4 230,52	1 989,97
$C_{max N}$, 3.1.1.1.3	кабельные линии в траншеях одножильные с резиновой или пластмассовой изоляцией сечением провода от 100 до 200 квадратных мм включительно	4 603,51	2 219,55
$C_{max N}$, 3.1.1.1.4	кабельные линии в траншеях одножильные с резиновой или пластмассовой изоляцией сечением провода от 200 до 500 квадратных мм включительно	x	3 490,90
$C_{max N}$, 3.1.1.2.3	кабельные линии в траншеях одножильные с бумажной изоляцией сечением провода от 100 до 200 квадратных мм включительно	x	2 915,85
$C_{max N}$, 3.1.1.2.4	кабельные линии в траншеях одножильные с бумажной изоляцией сечением провода от 200 до 500 квадратных мм включительно	x	3 663,55
$C_{max N}$, 3.1.2.1.1	кабельные линии в траншеях многожильные с резиновой или пластмассовой изоляцией сечением провода до 50 квадратных мм включительно	3 302,38	1 612,95
$C_{max N}$, 3.1.2.1.2	кабельные линии в траншеях многожильные с резиновой или пластмассовой изоляцией сечением провода от 50 до 100 квадратных мм включительно	3 864,07	x
$C_{max N}$, 3.1.2.1.3	кабельные линии в траншеях многожильные с резиновой или пластмассовой изоляцией сечением провода от 100 до 200 квадратных мм включительно	4 264,23	2 100,52
$C_{max N}$, 3.1.2.1.4	кабельные линии в траншеях многожильные с резиновой или пластмассовой изоляцией сечением провода от 200 до 500 квадратных мм включительно	5 426,72	2 706,99
$C_{max N}$, 3.1.2.2.1	кабельные линии в траншеях многожильные с бумажной изоляцией сечением провода до 50 квадратных мм включительно	x	1 416,44
$C_{max N}$, 3.1.2.2.2	кабельные линии в траншеях многожильные с бумажной изоляцией сечением провода от 50 до 100 квадратных мм включительно	4 186,53	1 821,62

$C_{3.1.2.2.3}$ max N,	кабельные линии в траншеях многожильные с бумажной изоляцией сечением провода от 100 до 200 квадратных мм включительно	4 242,17	2 195,86
$C_{3.1.2.2.4}$ max N,	кабельные линии в траншеях многожильные с бумажной изоляцией сечением провода от 200 до 500 квадратных мм включительно	x	3 126,69
C_3 max N	ставка за единицу максимальной мощности на покрытие расходов сетевой организации по строительству кабельных линий электропередачи методом горизонтального наклонного бурения		
$C_{3.6.2.1.2}$ max N,	кабельные линии, прокладываемые путем горизонтального наклонного бурения, многожильные с резиновой или пластмассовой изоляцией сечением провода от 50 до 100 квадратных мм включительно	1 988,44	x
$C_{3.6.2.1.3}$ max N,	кабельные линии, прокладываемые путем горизонтального наклонного бурения, многожильные с резиновой или пластмассовой изоляцией сечением провода от 100 до 200 квадратных мм включительно	2 075,91	x
$C_{3.6.2.1.4}$ max N,	кабельные линии, прокладываемые путем горизонтального наклонного бурения, многожильные с резиновой или пластмассовой изоляцией сечением провода от 200 до 500 квадратных мм включительно	2 601,79	x
$C_{3.6.1.1.2}$ max N,	кабельные линии, прокладываемые путем горизонтального наклонного бурения, одножильные с резиновой или пластмассовой изоляцией сечением провода от 50 до 100 квадратных мм включительно	x	1 902,65
$C_{3.6.1.1.4}$ max N,	кабельные линии, прокладываемые путем горизонтального наклонного бурения, одножильные с резиновой или пластмассовой изоляцией сечением провода от 200 до 500 квадратных мм включительно	x	2 541,44
$C_{3.6.2.2.1}$ max N,	кабельные линии, прокладываемые путем горизонтального наклонного бурения, многожильные с бумажной изоляцией сечением провода до 50 квадратных мм включительно	x	1 860,17
$C_{3.6.2.2.2}$ max N,	кабельные линии, прокладываемые путем горизонтального наклонного бурения, многожильные с бумажной изоляцией сечением провода от 50 до 100 квадратных мм включительно	x	2 196,02
$C_{3.6.2.2.3}$ max N,	кабельные линии, прокладываемые путем горизонтального наклонного бурения, многожильные с бумажной изоляцией сечением провода от 100 до 200 квадратных мм включительно	x	2 279,39
$C_{3.6.2.2.4}$ max N,	кабельные линии, прокладываемые путем горизонтального наклонного бурения, многожильные с бумажной изоляцией сечением провода от 200 до 500 квадратных мм включительно	x	2 552,60
C_4 max N	ставка за единицу максимальной мощности на покрытие расходов сетевой организации по строительству пунктов секционирования (реклоузеров, распределительных пунктов, переключательных пунктов) на i-м уровне напряжения		

$C_{4.1.4}^{max N}$	реклоузеры номинальным током от 500 до 1000 А включительно	x	638,48
$C_{4.3.1}^{max N}$	переключательные пункты номинальным током до 100 А включительно	552,63	552,63
$C_{4.3.2}^{max N}$	переключательные пункты номинальным током от 250 до 500 А включительно	544,81	544,81
$C_5^{max N}$	ставка платы за единицу максимальной мощности на покрытие расходов сетевой организации по строительству трансформаторных подстанций (ТП), за исключением распределительных трансформаторных подстанций (РТП), с уровнем напряжения до 35 кВ		
$C_{5.1.1}^{max N}$	однотрансформаторные подстанции (за исключением РТП) мощностью до 25 кВА включительно	19 928,29	
$C_{5.1.2}^{max N}$	однотрансформаторные подстанции (за исключением РТП) мощностью от 25 до 100 кВА включительно	8 374,28	
$C_{5.1.3}^{max N}$	однотрансформаторные подстанции (за исключением РТП) мощностью от 100 до 250 кВА включительно	4 785,91	
$C_{5.1.4}^{max N}$	однотрансформаторные подстанции (за исключением РТП) мощностью от 250 до 400 кВА включительно	3 309,22	
$C_{5.1.5}^{max N}$	однотрансформаторные подстанции (за исключением РТП) мощностью от 420 до 1000 кВА включительно	2 869,86	
$C_{5.2.2}^{max N}$	двухтрансформаторные и более подстанции (за исключением РТП) мощностью от 25 до 100 кВА включительно	16 083,92	
$C_{5.2.3}^{max N}$	двухтрансформаторные и более подстанции (за исключением РТП) мощностью от 100 до 250 кВА включительно	8 007,09	
$C_{5.2.4}^{max N}$	двухтрансформаторные и более подстанции (за исключением РТП) мощностью от 250 до 400 кВА включительно	5 063,21	
$C_{5.2.5}^{max N}$	двухтрансформаторные и более подстанции (за исключением РТП) мощностью от 420 до 1000 кВА включительно	4 183,98	
$C_6^{max N}$	ставка за единицу максимальной мощности на покрытие расходов сетевой организации на строительство распределительных трансформаторных подстанций (РТП) с уровнем напряжения до 35 кВ		
$C_{6.2.4}^{max N}$	распределительные двухтрансформаторные подстанции мощностью от 250 до 400 кВА включительно	29 100,73	
$C_{6.2.5}^{max N}$	распределительные двухтрансформаторные подстанции мощностью от 420 до 1000 кВА включительно	15 687,16	
$C_8^{max N}$	ставка за единицу максимальной мощности на покрытие расходов сетевой организации на обеспечение средствами коммерческого учета электрической энергии (мощности)		
$C_{8.1.1}^{max N}$	средства коммерческого учета электрической энергии (мощности) однофазные прямого включения	1 332,04	x

С max N, 821	средства коммерческого учета электрической энергии (мощности) трех фазные прямого включения	814,14	x
С max N, 822	средства коммерческого учета электрической энергии (мощности) трех фазные полукосвенного включения	148,75	x
С max N, 823	средства коммерческого учета электрической энергии (мощности) трех фазные косвенного включения	x	660,55

Формула платы за технологическое присоединение к электрическим сетям сетевых организаций московской области на территории Московской области.

1. Если отсутствует необходимость реализации мероприятий "последней мили", то формула платы определяется как произведение стандартизированной тарифной ставки на покрытие расходов на технологическое присоединение энергопринимающих устройств потребителей электрической энергии, объектов электросетевого хозяйства, принадлежащих сетевым организациям и иным лицам, по мероприятиям, указанным в п. 16 Методических указаний (кроме подпунктов "б") (С1):

$$P = C_1, (\text{руб.})$$

2. Если при технологическом присоединении энергопринимающих устройств заявителя согласно техническим условиям предусматривается мероприятие «последней мили» по прокладке воздушных и (или) кабельных линий (в том числе методом горизонтального направленного бурения), строительство которых предусмотрено согласно выданным техническим условиям для технологического присоединения заявителя, то формула платы определяется как сумма стандартизированной тарифной ставки С1 и произведения стандартизированной тарифной ставки на покрытие расходов сетевой организации на строительство воздушных линий (С1), и (или) кабельных линий (Сз) электропередачи на этом уровне напряжения, и (или) кабельных линий электропередачи, строительство которых выполняется методом горизонтального направленного бурения трубами j-того диаметра (Сз гнб), на соответствующие протяженности воздушных линий (Lz,) и (или) кабельных линий (Lз), и (или) кабельных линий, строительство которых выполняется методом горизонтального направленного бурения трубами j-того диаметра (Lз гнбj):

$$P_{C_{21}, C_{31}, C_{3, \text{ГНБ}}} = C_1 + C_{21} \times L_{21} + C_{31} \times L_{31} + C_{3, \text{ГНБ}j} \times L_{3, \text{ГНБ}j}, (\text{руб.})$$

3. Если при технологическом присоединении энергопринимающих устройств заявителя согласно техническим условиям предусматриваются мероприятия «последней мили» по строительству пунктов секционирования (реклоузеров (КРУН), распределительных пунктов), трансформаторных подстанций (ТП), за исключением распределительных трансформаторных подстанций (РТП), распределительных трансформаторных подстанций (РТП) с уровнем напряжения до 35 кВ, то формула платы определяется как сумма расходов, определенных в соответствии с пунктом 2 настоящего приложения, произведения ставки С4 и количества пунктов секционирования (реклоузеров (КРУН) (k), распределительных пунктов) (m), и произведения ставок С5, С6, С7 и объема максимальной мощности (M) указанного заявителем в заявке на технологическое присоединение:

$$\begin{aligned} & P_{C_4 \text{ реклоузер (КРУН) 6кВ 10 кВ 20 кВ, } C_4 \text{ РП 6 кВ 10кВ 20 кВ, } C_5 \text{ ТП 10/0,4 кВ, } C_6 \text{ РТП 10/0,4 кВ}} = \\ & = C_1 + C_{21} \times L_{21} + C_{31} \times L_{31} + C_{3, \text{ГНБ}j} \times L_{3, \text{ГНБ}j} + C_4 \text{ КРУН 6кВ 10 кВ 20 кВ} \times k + \\ & + C_4 \text{ РП 6кВ 10 кВ 20 кВ} \times m + C_5 \text{ ТП 10/0,4 кВ} \times N_1 + C_6 \text{ РТП 10/0,4 кВ} \times N_1, (\text{руб.}) \end{aligned}$$

4. В случае если Заявитель при технологическом присоединении запрашивает вторую или первую категорию надежности электроснабжения (технологическое присоединение к двум независимым источникам энергоснабжения), то размер платы за технологическое присоединение ($P_{\text{кат}}$) определяется следующим образом:

$$P_{\text{общ}} = P + (P_{\text{ист1}} + P_{\text{ист2}}), (\text{руб.})$$

где:

$$P = C_1, (\text{руб.})$$

Рист1 - расходы на мероприятия "последней мили" по первому независимому источнику энергоснабжения, осуществляемые для конкретного присоединения в зависимости от способа присоединения и уровня запрашиваемого напряжения на основании выданных сетевой организацией технических условий (руб.); Рист2 - расходы на мероприятия "последней мили" по второму независимому источнику энергоснабжения, осуществляемые для конкретного присоединения в зависимости от способа присоединения и уровня запрашиваемого напряжения на основании выданных сетевой организацией технических условий (руб.).

5. Если при технологическом присоединении Заявителя согласно техническим условиям срок выполнения мероприятий по технологическому присоединению предусмотрен на период больше одного года, то стоимость мероприятий, учитываемых в плате, рассчитанной в год подачи заявки, индексируется следующим образом:

-50% стоимости мероприятий, предусмотренных техническими условиями, умножается на произведение прогнозных индексов-дефляторов по подразделу "Строительство", публикуемых Министерством экономического развития Российской Федерации на соответствующий год (при отсутствии данного индекса используется индекс потребительских цен на соответствующий год) за половину периода, указанного в технических условиях, начиная с года, следующего за годом утверждения платы; -50% стоимости мероприятий, предусмотренных техническими условиями, умножается на произведение прогнозных индексов-дефляторов по подразделу "Строительство" публикуемых Министерством экономического развития Российской Федерации на соответствующий год (при отсутствии данного индекса используется индекс потребительских цен на соответствующий год) за период, указанный в технических условиях, начиная с года, следующего за годом утверждения платы. 6. Для заявителей, осуществляющих технологическое присоединение своих энергопринимающих устройств максимальной мощностью не более 150 кВт (с учетом мощности ранее присоединенных в данной точке присоединения энергопринимающих устройств), формула платы за технологическое присоединение энергопринимающих устройств таких заявителей имеет следующий вид:

$$P_{\text{не более 150 кВт}} = C_1$$

Стандартизированные тарифные ставки C_2 и C_3 применяются к протяженности линий электропередачи по трассе.

Размер платы для каждого технологического присоединения рассчитывается сетевой организацией в соответствии с утвержденной формулой.

5 Срок действия данных сведений.

В течение 180-ти дней, а в случае внесения изменений в вышеуказанные нормативные акты - до внесения данных изменений.

ПОДПИСАНО
ЭЛЕКТРОННОЙ ПОДПИСЬЮ
D854502d

Заместитель директора по
технологическому присоединению
филиала ПАО "Россети
Московский регион" - Восточные
электрические сети
Щербakov Роман Анатольевич

**ФОРМА ЗАЯВКИ НА УЧАСТИЕ В АУКЦИОНЕ В ЭЛЕКТРОННОЙ ФОРМЕ
на право заключения договора аренды земельного участка**

В Аукционную комиссию
Заявитель

(Ф.И.О. гражданина, индивидуального предпринимателя,
наименование юридического лица с указанием организационно-правовой формы)

в лице

(Ф.И.О. руководителя юридического лица или уполномоченного лица)

действующего на основании¹

(Устав, Положение, Соглашение и т.д.)

(заполняется гражданином, индивидуальным предпринимателем)

Паспортные данные: серия.....№....., дата выдачи «.....».....
кем выдан.....
Адрес места жительства (по паспорту).....
Почтовый адрес для направления корреспонденции.....
Контактный телефон.....
ОГРНИП (для индивидуального предпринимателя): №.....

(заполняется юридическим лицом)

Адрес местонахождения.....
Почтовый адрес для направления корреспонденции.....
Контактный телефон.....
ИНН.....КПП.....ОГРН.....

Представитель Заявителя².....(Ф.И.О.).....

Действует на основании доверенности от «.....».....20.....г., №.....
Паспортные данные представителя: серия.....№....., дата выдачи «.....».....
кем выдан.....
Адрес места жительства (по паспорту).....
Почтовый адрес для направления корреспонденции.....
Контактный телефон.....

принял решение об участии в аукционе в электронной форме на право заключения договора аренды земельного участка и обязуется обеспечить поступление задатка в размере.....руб.(сумма прописью), в сроки и в порядке, установленные в Извещении о проведении аукциона в электронной форме на право аренды Земельного участка в электронной форме, и в соответствии с Регламентом Оператора электронной площадки и Инструкциями Претендента/Арендатора, размещенными на электронной площадке (далее – Регламент и Инструкции).

1. Заявитель обязуется:
 - 1.1. Соблюдать условия и порядок проведения аукциона в электронной форме, содержащиеся в Извещении о проведении аукциона в электронной форме, Регламенте и Инструкциях.³
 - 1.2. В случае признания Победителем аукциона в электронной форме, а также в иных случаях, предусмотренных пунктами 13 и 14 статьи 39.12 Земельного кодекса Российской Федерации, заключить договор аренды с Арендодателем в соответствии с порядком, сроками и требованиями, установленными Извещением о проведении аукциона в электронной форме и договором аренды земельного участка.
 - 1.3. Использовать земельный участок в соответствии с видом разрешенного использования, указанным в Извещении о проведении аукциона в электронной форме и договоре аренды земельного участка.
2. Заявитель согласен и принимает все условия, требования, положения Извещения о проведении аукциона в электронной форме, проекта договора аренды Земельного участка, Регламента и Инструкций, и они ему понятны. Заявителю известны сведения о Земельном участке, Заявитель надлежащим образом ознакомлен с реальным состоянием Земельного участка **и не имеет претензий к ним.**
3. Заявитель извещен о том, что он вправе отозвать Заявку в любое время до установленных даты и времени окончания срока приема Заявок на участие в аукционе в электронной форме, в порядке, установленном в Извещении о проведении аукциона в электронной форме.
4. Изменение вида разрешенного использования Земельного участка, переданного в аренду по результатам аукциона в электронной форме, в течение срока действия договора аренды не допускается.
5. Ответственность за достоверность представленных документов и информации несет Заявитель.
6. Заявитель подтверждает, что на дату подписания настоящей Заявки ознакомлен с порядком проведения аукциона в электронной форме, порядком внесения, блокирования и прекращения блокирования денежных средств в качестве задатка, и они ему понятны.
7. Заявитель осведомлен и согласен с тем, что Арендодатель / Организатор аукциона в электронной форме не несут ответственности за ущерб, который может быть причинен Заявителю отменой аукциона в электронной форме, внесением изменений в Извещение о проведении аукциона в электронной форме, а также приостановлением процедуры проведения аукциона в электронной форме. При этом Заявитель считается уведомленным об отмене аукциона в электронной форме, внесении изменений в Извещение о проведении аукциона в электронной форме с даты публикации информации об отмене аукциона в электронной форме, внесении изменений в Извещение о проведении аукциона в электронной форме на официальном сайте торгов Российской Федерации в информационно-телекоммуникационной сети «Интернет» для размещения информации о проведении торгов www.torgi.gov.ru и сайте Оператора электронной площадки.
8. Условия аукциона в электронной форме, порядок и условия заключения договора аренды земельного участка с Участником аукциона в электронной форме являются условиями публичной оферты, а подача Заявки на участие в аукционе в электронной форме в

¹ Заполняется при подаче Заявки юридическим лицом.

² Заполняется при подаче Заявки лицом, действующим по доверенности.

³ Ознакомлен с Регламентом и Инструкциями при регистрации (аккредитации) на электронной площадке

установленные в Извещении о проведении аукциона в электронной форме сроки и порядке являются акцептом оферты в соответствии со статьей 438 Гражданского кодекса Российской Федерации.

9. В соответствии с Федеральным законом от 27.07.2006 № 152-ФЗ «О персональных данных» (далее - Федеральный закон от 27.07.2006 № 152-ФЗ), подавая Заявку, Заявитель дает согласие на обработку персональных данных, указанных выше и содержащихся в представленных документах, в целях участия в аукционе (под обработкой персональных данных понимается совершение, в том числе, следующих действий: сбор, систематизация, накопление, хранение, уточнение (обновление, изменение), использование, обезличивание, блокирование, уничтожение персональных данных, описание способов обработки данных приведено в Федеральном законе от 27.07.2006 № 152-ФЗ), а также на передачу такой информации третьим лицам, в случаях, установленных в любой момент по соглашению сторон. Заявитель подтверждает, что ознакомлен с положениями Федерального закона от 27.07.2006 №152-ФЗ, права и обязанности в области защиты персональных данных ему известны.

ПРОЕКТ СОГЛАШЕНИЯ О ЗАДАТКЕ № _____

« ____ » _____ г.

Комитет по конкурентной политике Московской области в лице _____, действующего на основании _____, именуемый в дальнейшем «Организатор аукциона», и _____, в лице _____, действующего на основании _____, именуемый в дальнейшем «Оператор электронной площадки», с одной стороны, и _____, в лице _____, действующего на основании _____, именуемое в дальнейшем «Заявитель», с другой стороны, в соответствии с пунктом 1 статьи 380 Гражданского кодекса Российской Федерации, заключили настоящий Договор о нижеследующем:

1. Предмет Соглашения

Заявитель в доказательство намерения заключить договор аренды земельного участка _____, а также в качестве обеспечения надлежащего исполнения своих обязательств, в счет причитающихся с него по договору платежей, обеспечивает наличие денежных средств на счёте Оператора электронной площадки в размере не менее суммы задатка, установленного в сумме _____ руб. (_____), и соглашается с блокированием указанной суммы в порядке, предусмотренном Разделом 2 настоящего Договора.

2. Порядок внесения, блокирования и прекращения блокирования денежных средств в качестве задатка

2.1. Перечисление денежных средств на счёт Оператора электронной площадки производится Заявителем в соответствии с Регламентом и Инструкциями по следующим реквизитам:

Получатель платежа: _____
 Банковские реквизиты: _____
 БИК _____
 Расчётный счёт: _____
 Корр. счёт _____
 ИНН _____ КПП _____

Назначение платежа:
 « _____ ».

Назначение платежа указывается в соответствии с Регламентом и Инструкциями.

2.2. В целях исполнения требований о внесении задатка для участия в аукционе в электронной форме Заявитель обеспечивает наличие денежных средств на счёте Оператора электронной площадки в размере, не менее суммы задатка, установленной Извещением о проведении аукциона в электронной форме на право заключения договора аренды земельного участка _____ (далее - Извещение).

2.3. Денежные средства в размере, равном задатку, указанному в пункте 2.5. Извещения, блокируются Оператором электронной площадки на счете Заявителя в соответствии с Регламентом и Инструкциями. Основанием для блокирования денежных средств является Заявка, направленная Заявителем Оператору электронной площадки. Заблокированные Оператором электронной площадки на счете Заявителя денежные средства являются задатком.

2.4. Прекращение блокирования денежных средств на счете Заявителя в соответствии с Регламентом и Инструкциями производится Оператором электронной площадки в порядке, установленном Разделом 6 Извещения.

3. Ответственность Сторон

3.1. Ответственность сторон за неисполнение либо ненадлежащее исполнение настоящего Соглашения наступает в соответствии с действующим законодательством.

3.2. Все споры и разногласия, которые могут возникнуть в результате исполнения Сторонами условий настоящего Соглашения, будут по возможности решаться путем переговоров. В случае невозможности разрешения споров путем переговоров Стороны рассматривают их в установленном законом порядке.

4. Срок действия Соглашения

4.1. Соглашение вступает в силу с момента подписания его Сторонами.

4.2. Соглашение прекращает свое действие с момента надлежащего исполнения Сторонами взятых на себя обязательств.

5. Заключительные положения

5.1. Все изменения и дополнения к настоящему Соглашению оформляются письменно дополнительным соглашением.

5.2. Настоящее Соглашение составлено в 3 (трех) подлинных экземплярах.

6. Юридические адреса и реквизиты Сторон

Организатор аукциона

Оператор электронной площадки

Заявитель

7. Подписи сторон

Должность

Должность

от Заявителя

_____/_____/_____
Подпись

_____/_____/_____
Подпись

_____/_____/_____
Подпись

НА БЛАНКЕ ОРГАНИЗАЦИИ ДЛЯ ЮРИДИЧЕСКИХ ЛИЦ
(при наличии)

В _____
(Организатор аукциона в электронной форме)

от _____
(Ф.И.О. физического лица или
Ф.И.О. генерального директора
или представителя организации)

(наименование организации)

Запрос на осмотр Земельного участка

Прошу оформить документ для осмотра Земельного участка

Кадастровый номер _____

Местоположение (адрес) _____

Дата аукциона в электронной форме «__» _____ 20 __ г.

№ аукциона в электронной форме _____

Уполномоченное лицо на осмотр:

Ф.И.О.

Контактные телефоны: _____

Адрес электронной почты (E-mail) _____

Для юридических лиц:

Руководитель

Подпись

Ф.И.О.

М.П. (при наличии)

Для индивидуальных предпринимателей:

Индивидуальный предприниматель

Подпись

Ф.И.О.

М.П. (при наличии)

Для физических лиц:

Подпись

Ф.И.О.

Проект договора аренды земельного участка

ДОГОВОР

аренды земельного участка, заключаемый по результатам проведения торгов

от _____ № _____

Место заключения _____ «___» _____ 20__

_____, (ОГРН _____, ИНН/КПП _____ / _____, в лице _____, действующ__ на основании _____, зарегистрированного _____, именуем__ в дальнейшем Арендодатель, юридический адрес: Московская область, _____, с одной стороны, и

_____, (ОГРН _____, ИНН/КПП _____ / _____, юридический адрес: _____, в лице _____, действующ__ на основании _____, с другой стороны, именуем__ в дальнейшем Арендатор, при совместном упоминании, именуемые в дальнейшем Стороны, на основании _____, заключили настоящий договор о нижеследующем.

I. Предмет и цель договора

1.1. Арендодатель обязуется предоставить Арендатору за плату во временное владение и пользование земельный участок площадью ___ кв.м, с кадастровым номером _____, категория земель _____ с видом разрешенного использования _____, расположенный по адресу: _____ (далее по тексту – Земельный участок), а Арендатор обязуется принять Земельный участок по акту приема-передачи (Приложение 3 является неотъемлемой частью настоящего договора).

1.2. Настоящий договор заключен на основании протокола о _____ (далее по тексту – Протокол), являющегося приложением 1 к настоящему договору.

1.3. Участок предоставляется для _____.

1.4. Сведения об ограничениях (обременениях) прав на Земельный участок:

1.4.1 Ограничения прав на часть (2 497 кв.м) Земельного участка, предусмотренные статьями 56, 56.1 Земельного кодекса Российской Федерации, 50:00-6.134: Охранная зона придорожной полосы автомобильной дороги общего пользования федерального значения А-107 Московское малое кольцо через Икшу, Ногинск, Бронницы, Голицыно, Истру на участке км 14+300 - км 25+400 (Щёлковский муниципальный район, Московская область).

1.4.2. Ограничения прав на часть (1 467 кв.м) Земельного участка, предусмотренные статьями 56, 56.1 Земельного кодекса Российской Федерации, 50:00-6.667: Охранная зона воздушной линии электропередачи 35 кВ «Голубино-Горелово».

1.4.3. Земельный участок полностью расположен в границах приаэродромной территории аэродрома Чкаловский.

1.5. На Земельном участке объекты недвижимого имущества отсутствуют.

II. Срок договора

2.1. Настоящий договор заключается на срок ___ с «___» _____ 20__ года по «___» _____ 20__ года.

2.2. Земельный участок считается переданным Арендодателем Арендатору и принятым Арендатором с момента подписания акта-приема передачи Земельного участка.

Договор считается заключенным с момента передачи Земельного участка. Акт приема-передачи Земельного участка подписывается одновременно с подписанием настоящего договора.

2.3. Договор подлежит государственной регистрации в установленном законодательством Российской Федерации, законодательством Московской области порядке.

III. Арендная плата

3.1. Арендная плата начисляется с даты передачи Земельного участка по акту приема-передачи Земельного участка.

3.2. Размер годовой арендной платы устанавливается в соответствии с Протоколом.

3.3. Размер арендной платы за земельный участок определяется в Приложении 2 к настоящему договору, которое является его неотъемлемой частью.

Сумма ежемесячной арендной платы устанавливается в размере в соответствии с Приложением 2.

3.4. Арендная плата вносится Арендатором ежемесячно в полном объеме в размере, установленном в Приложении 2, не позднее 10 числа текущего месяца включительно, путем внесения денежных средств, безналичным порядком с обязательным указанием в платежном документе назначения платежа, номера и даты настоящего договора по следующим реквизитам:

_____;

_____.

3.5. Арендная плата за неполный период месяц исчисляется пропорционально количеству календарных дней аренды в месяце к количеству дней данного месяца

3.6. Сумма поступлений зачисляется сначала в счет оплаты основного долга, и только при погашении основного долга зачисляется в счет оплаты пени, вне зависимости от назначения платежа, указанного в платежном поручении.

3.7. Обязательства по оплате по настоящему договору считаются исполненными после внесения Арендатором арендной платы в полном объеме за период, установленный пунктом 3.4 настоящего договора. При внесении Арендатором арендной платы не в полном объеме, установленном пунктом 3.4 настоящего договора, обязательства по настоящему договору считаются неисполненными.

Датой исполнения обязательств по внесению арендной платы является дата поступления арендной платы в бюджет муниципального образования.

IV. Права и обязанности Сторон

4.1. Арендодатель имеет право:

4.1.1. Досрочно расторгнуть настоящий договор в порядке и в случаях, предусмотренных действующим законодательством и настоящим договором, в том числе при:

- использовании Земельного участка способами, приводящими к его порче;
- использовании Земельного участка не в соответствии с видом его разрешенного использования;
- использовании Земельного участка не в соответствии с его целевым назначением;
- неиспользовании/не освоении Земельного участка в течение 1 года;
- не внесении арендной платы либо внесении не в полном объеме более чем 2 (два) периодов подряд;
- в случае не подписания арендатором дополнительных соглашений к настоящему договору, о внесении изменений, указанных в п. 4.1.3;
- в случае переуступки Арендатором прав и обязанностей по настоящему договору;
- в случае заключения Арендатором договора субаренды по настоящему договору;
- в случае осуществления Арендатором самовольной постройки на Земельном участке.

4.1.2. На беспрепятственный доступ на территорию Земельного участка с целью его осмотра на предмет соблюдения условий настоящего договора.

4.1.3. Вносить в настоящий договор необходимые изменения и дополнения в случае внесения таковых в действующее законодательство Российской Федерации, законодательство Московской области.

4.1.4. На возмещение убытков, причиненных ухудшением качества Земельного участка и экологической обстановки в результате хозяйственной деятельности Арендатора, а также по иным основаниям, предусмотренным законодательством Российской Федерации, законодательством Московской области.

4.1.5. Изъять Земельный участок в порядке, установленном действующим законодательством Российской Федерации, законодательством Московской области.

4.1.6. Обратиться в суд за взысканием задолженности по арендной плате после однократного неисполнения Арендатором обязанности по внесению арендной платы в полном объеме за период, установленный пунктом 3.4 настоящего договора.

4.2. Арендодатель обязан:

4.2.1. Передать Арендатору Земельный участок по акту приема-передачи в день подписания настоящего договора.

4.2.2. Не чинить препятствия Арендатору в правомерном использовании (владении и пользовании) Земельного участка.

4.2.3. Не вмешиваться в хозяйственную деятельность Арендатора, если она не противоречит условиям настоящего договора и действующего законодательства Российской Федерации, законодательства Московской области, регулирующего правоотношения по настоящему договору.

4.2.4. В письменной форме в пятидневный срок уведомлять Арендатора об изменении реквизитов, указанных в пункте 3.4 настоящего договора, а также об изменении ИНН, КПП, почтового адреса, контактного телефона.

4.3. Арендатор имеет право:

4.3.1. Использовать участок на условиях, установленных настоящим договором исходя из вида деятельности, разрешенного использования и целевого назначения Земельного участка.

4.3.2. Возводить с соблюдением правил землепользования и застройки здания, строения, сооружения в соответствии с целью, указанной в п.1.3 настоящего договора, его разрешенным использованием с соблюдением требований градостроительных регламентов и иных правил и норм.

4.4. Арендатор обязан:

4.4.1. Использовать участок в соответствии с целью и условиями его предоставления.

4.4.2. При досрочном расторжении настоящего договора или по истечении его срока все произведенные без разрешения Арендодателя на Земельном участке улучшения передать Арендодателю безвозмездно.

4.4.3. Не допускать действий, приводящих к ухудшению качественных характеристик арендуемого участка и прилегающих к нему территорий, экологической обстановки местности, а также к загрязнению территории.

4.4.4. Обеспечивать Арендодателю, органам муниципального и государственного контроля свободный доступ на участок, специально выделенные части участка, в расположенные на участке здания и сооружения.

4.4.5. Выполнять условия эксплуатации городских подземных и наземных коммуникаций, сооружений, дорог, проездов и т.п. и не препятствовать их ремонту и обслуживанию *(в случае если такие расположены на земельном участке)*.

4.4.6. В десятидневный срок со дня изменения своего наименования *(для юридических лиц)*, местонахождения (почтового адреса) и контактного телефона письменно сообщить о таких изменениях Арендодателю.

4.4.7. Не нарушать права других землепользователей, а также порядок пользования водными, лесными и другими природными объектами.

4.4.8. Осуществлять мероприятия по охране земель, установленные действующим законодательством Российской Федерации, законодательством Московской области.

4.4.9. Обеспечить допуск представителей собственника или представителей организации, осуществляющей эксплуатацию инженерных коммуникаций, к воздушной линии электропередачи 35 кВ «Голубино-Горелово», в целях обеспечения её безопасности.

4.4.10. Ежемесячно и в полном объеме уплачивать причитающуюся Арендодателю арендную плату и по требованию Арендодателя представлять копии платежных документов, подтверждающих факт оплаты арендной платы.

4.4.11. В случае получения уведомления от Арендодателя, согласно п. 4.2.4 настоящего договора перечислять арендную плату по реквизитам, указанным в уведомлении.

4.4.12. Передать участок Арендодателю по Акту приема-передачи в течение пяти дней после окончания срока действия настоящего договора.

4.4.13. Использовать Земельный участок в соответствии с требованиями:

- Воздушного кодекса Российской Федерации;

- Федерального закона от 01.07.2017 № 135-ФЗ «О внесении изменений в отдельные законодательные акты Российской Федерации в части совершенствования порядка установления и использования приаэродромной территории и санитарно-защитной зоны»;

- Федерального закона от 08.11.2007 № 257-ФЗ «Об автомобильных дорогах и о дорожной деятельности в Российской Федерации и о внесении изменений в отдельные законодательные акты Российской Федерации»;

- постановления Правительства Российской Федерации от 24.02.2009 № 160 «О порядке установления охранных зон объектов электросетевого хозяйства и особых условий использования земельных участков, расположенных в границах таких зон».

4.4.14. Согласовать размещение объекта капитального строительства в соответствии с требованиями действующего законодательства.

V. Ответственность сторон

5.1. За нарушение условий настоящего договора стороны несут ответственность в соответствии с действующим законодательством и настоящим договором.

5.2. По требованию Арендодателя настоящий договор аренды может быть досрочно расторгнут судом в случаях, указанных в п. 4.1.1 настоящего договора.

Арендодатель вправе требовать досрочного расторжения настоящего договора только после направления Арендатору письменной претензии о необходимости исполнения им обязательства в течение 30 дней с момента ее направления.

5.3. За нарушение сроков внесения арендной платы Арендатор уплачивает Арендодателю пени в размере 0,05% от неуплаченной суммы за каждый день просрочки.

VI. Рассмотрение споров

6.1. Все споры и разногласия, которые могут возникнуть между Сторонами, разрешаются путем переговоров.

6.2. При невозможности урегулирования спорных вопросов в процессе переговоров споры подлежат рассмотрению в Арбитражном суде Московской области.

VII. Изменение условий договора

7.1. Изменения и дополнения к условиям настоящего договора действительны при условии, что они оформлены в письменном виде и подписаны уполномоченными представителями сторон по настоящему договору в форме дополнительного соглашения, которое является неотъемлемой частью настоящего договора /и подлежит регистрации в установленном порядке.

7.2. Изменение вида разрешенного использования Земельного участка не допускается.

7.3. Арендатору запрещается заключать договор уступки требования (цессии) по настоящему договору.

7.4. Арендатору запрещается заключать договор субаренды по настоящему договору.

VIII. Дополнительные и особые условия договора

8.1. О форс-мажорных обстоятельствах каждая из сторон обязана немедленно известить другую. Сообщение должно быть подтверждено документом, выданным уполномоченным на то государственным органом. При продолжительности форс-мажорных обстоятельств свыше 6 (шести) месяцев или при не устранении последствий этих обстоятельств в течение 6 месяцев стороны должны встретиться для выработки взаимоприемлемого решения, связанного с продолжением настоящего договора.

8.2. Расходы по государственной регистрации настоящего договора, а также изменений и дополнений к нему возлагаются на Арендатора.

8.3. Настоящий договор аренды составлен в трех экземплярах, имеющих равную юридическую силу, по одному для каждой из Сторон и для органа, осуществляющего государственную регистрацию.

IX. Приложения

К настоящему договору прилагается и является его неотъемлемой частью:

- Протокол (Приложение 1)
- Расчет арендной платы (Приложение 2)
- Акт приема-передачи Земельного участка (Приложение 3).

X. Адреса, реквизиты и подписи Сторон

Арендодатель:

Адрес: _____;

ИНН _____;

КПП _____;

Банковские реквизиты: _____;

р/с _____;

БИК _____;

ОКТМО _____.

_____ М.П.

Арендатор:

Адрес _____;

ИНН _____;

КПП _____;

Банковские реквизиты: _____;

р/с _____;

в (наименование банка)

к/с _____;

БИК _____/

_____ М.П.

Расчет арендной платы за Земельный участок

1. Годовая арендная плата за земельный участок определяется в соответствии с Протоколом.

№ п/п	S, кв.м	ВРИ	Годовая арендная плата, руб.

2. Годовая арендная плата за Земельный участок составляет _____ рублей, а сумма ежемесячного платежа:

	Арендная плата (руб.)
Месяц	
Месяц*	

* указывается сумма платежа за неполный период с обязательным указанием неполного периода.

Подписи сторон

Арендодатель:

Арендатор:

М.П.

М.П.

А К Т
приема-передачи земельного участка

от _____ № _____

_____, (ОГРН _____,
ИНН/КПП _____ / _____, в лице _____, действующ_ на
основании _____, зарегистрированного _____, именуем_ в
дальнейшем **Арендодатель**, юридический адрес: Московская область, _____, с
одной стороны, и

_____, (ОГРН _____, ИНН/КПП
_____/_____, юридический адрес: _____, в лице
_____, действующ_ на основании _____, с другой стороны, именуемое в
дальнейшем **Арендатор**, при совместном упоминании, именуемые в дальнейшем **Стороны**, на
основании _____, составили настоящий акт приема-передачи к настоящему договору
аренды земельного участка №__ от __.__.__. о нижеследующем.

1. Арендодатель передал, а Арендатор принял во временное владение и пользование за плату
Земельный участок площадью ____ кв.м., с кадастровым номером _____, категория земли _____ с
видом разрешенного использования _____, расположенный по адресу:
_____ (далее по тексту – Земельный участок).

2. Переданный Земельный участок на момент его приема-передачи находится в состоянии,
удовлетворяющем Арендатора.

3. Арендатор претензий к Арендодателю не имеет.

Подписи Сторон

Арендодатель:

Арендатор:

М.П.

М.П.