

КОМИТЕТ ПО КОНКУРЕНТНОЙ ПОЛИТИКЕ МОСКОВСКОЙ ОБЛАСТИ

«УТВЕРЖДЕНО»

Комитет по конкурентной политике
Московской области

«__» _____ 20__ г.

ИЗВЕЩЕНИЕ О ПРОВЕДЕНИИ АУКЦИОНА № АЗ-ЩЕЛК/20-2038

на право заключения договора аренды земельного участка, государственная
собственность на который не разграничена, расположенного на территории
городского округа Щёлково Московской области, вид разрешенного использования:
для индивидуального жилищного строительства

| | |
|--|--------------------------|
| № процедуры www.torgi.gov.ru | 180920/6987935/15 |
| № процедуры www.torgi.mosreg.ru | 00300060106160 |
| Дата начала приема заявок: | 21.09.2020 |
| Дата окончания приема заявок: | 11.11.2020 |
| Дата аукциона: | 16.11.2020 |

г. Красногорск
2020 год

1. Правовое регулирование

Аукцион, открытый по форме подачи предложений о цене предмета аукциона с ограничением по составу Участников – только для граждан, проводится в соответствии с требованиями:

- Гражданского кодекса Российской Федерации;
- Земельного кодекса Российской Федерации;
- Федерального закона от 26.07.2006 № 135-ФЗ «О защите конкуренции»;
- Закона Московской области от 07.06.1996 №23/96-ОЗ «О регулировании земельных отношений в Московской области»;
- Сводного заключения Министерства имущественных отношений Московской области от 04.09.2020 № 128-З, пункт 145;
- постановления Администрации городского округа Щёлково Московской области от 14.09.2020 № 2414 «О проведении и утверждении условий аукциона на право заключения договора аренды земельного участка с кадастровым номером: 50:14:0010506:375» (Приложение 1);
- иных нормативно правовых актов Российской Федерации и Московской области.

2. Сведения об аукционе

2.1. Арендодатель – орган местного самоуправления муниципального образования Московской области, принимающий решение о проведении аукциона, об отказе от проведения аукциона, об условиях аукциона (в том числе о начальной цене предмета аукциона, условиях и сроках договора аренды), отвечающий за соответствие земельного участка характеристикам, указанным в Извещении о проведении аукциона, за своевременное опубликование Извещения о проведении аукциона в порядке, установленном для официального опубликования (обнародования) муниципальных правовых актов по месту нахождения земельного участка, за соблюдение сроков заключения договора аренды земельного участка и осуществляющий его заключение.

Наименование: [Администрация городского округа Щёлково Московской области.](#)

Адрес: 141100, Московская обл., г. Щёлково, пл. Ленина, д. 2.

Адрес электронной почты: 5668018@mail.ru

Сайт: www.shhyolkovo.ru

тел.: +7 (496) 566-99-66, **факс:** +7 (496) 566-96-90.

2.2. Организатор аукциона – орган, отвечающий за соответствие организации и проведения аукциона требованиям действующего законодательства, утверждающий Извещение о проведении аукциона, состав Аукционной комиссии, в том числе обеспечивающий прием и возврат задатков в установленном порядке.

Наименование: [Комитет по конкурентной политике Московской области.](#)

Адрес: 143407, Московская область, г. Красногорск, бульвар Строителей, д. 1.

Сайт: www.zakaz-mo.mosreg.ru

2.3. Лицо, осуществляющее организационно - технические функции по организации и проведению аукциона – обеспечивает размещение Извещения о проведении аукциона и документов, составляемых в ходе проведения аукциона на сайтах www.torgi.gov.ru, www.torgi.mosreg.ru в установленном законодательством порядке.

Наименование: [Государственное казенное учреждение Московской области «Региональный центр торгов» \(сокращенное наименование - ГКУ «РЦТ»\).](#)

Адрес: 143441, Московская область, Красногорский район, п/о Путилково, 69-й км МКАД, бизнес-центр «Гринвуд», стр. 17, 5 этаж (Приложение 10).

Сайт: www.rctmo.ru

Адрес электронной почты: torgi@rctmo.ru

2.4. Предмет аукциона: право заключения договора аренды земельного участка, государственная собственность на который не разграничена, расположенного на территории городского округа Щёлково Московской области (далее – Земельный участок).

2.5. Сведения о Земельном участке:

Местоположение (адрес): Московская область, Щелковский район, д. Костыши, уч. 29.

Площадь, кв. м: 1500.

Кадастровый номер: 50:14:0010506:375 (выписка из Единого государственного реестра недвижимости об объекте недвижимости от 04.07.2020 № 99/2020/336540921 - Приложение 2).

Сведения о правах на земельный участок: государственная собственность не разграничена (выписка из Единого государственного реестра недвижимости об объекте недвижимости от 04.07.2020 № 99/2020/336540921 – Приложение 2).

Сведения об ограничениях прав на земельный участок: указаны в заключении территориального управления городских округов Щёлково, Звёздный городок, Лосино- Петровский и Фрязино Комитета по архитектуре и градостроительству Московской области от 02.03.2020 № 28Исх-7196/41-02 (Приложение 4), письме Администрации городского округа Щёлково Московской области от 05.08.2020 № СЕ/13/3501 (Приложение 4), акте осмотра Земельного участка от 25.08.2020 (Приложение 4)

Категория земель: Земли населенных пунктов.

Вид разрешенного использования: для индивидуального жилищного строительства *(в соответствии с п. 17 ст. 39.8 Земельного кодекса Российской Федерации изменение вида разрешенного использования земельного участка не допускается).*

Фотоматериалы: Приложение 3.

Сведения о максимально и (или) минимально допустимых параметрах разрешенного строительства: указаны в заключении территориального управления городских округов Щёлково, Звёздный городок, Лосино- Петровский и Фрязино Комитета по архитектуре и градостроительству Московской области от 02.03.2020 № 28Исх-7196/41-02 (Приложение 4).

Сведения о технических условиях подключения (технологического присоединения) объекта капитального строительства к сетям инженерно-технического обеспечения:

- водоснабжения и водоотведения, теплоснабжения указаны в письме ГКУ МО «АРКИ» (Приложение 5), а также на сайте Комитета по ценам и тарифам Московской области kts.mosreg.ru;

- газоснабжения указаны в письме филиала АО «МОСОБЛГАЗ» «Восток» от 13.07.2020 № 3259/В, а также в Распоряжении Комитета по ценам и тарифам Московской области от 07.07.2020 № 108-Р, размещенном на сайте Комитета по ценам и тарифам Московской области kts.mosreg.ru (Приложение 5);

- электроснабжения указаны письме филиала ПАО «Россети Московский регион» от 08.09.2020 (Приложение 5), а также в Распоряжении Комитета по ценам и тарифам Московской области от 20.08.2020 № 135-Р, размещенном на сайте Комитета по ценам и тарифам Московской области kts.mosreg.ru.

Извещение о предоставлении Земельного участка в соответствии со статьей 39.18. Земельного кодекса Российской Федерации было опубликовано:

- на официальном сайте Российской Федерации в информационно-телекоммуникационной сети «Интернет» для размещения информации о проведении торгов: www.torgi.gov.ru: № 231219/0112994/01, лот № 1, дата публикации 23.12.2019;

- в газете «Время» от 21.12.2019 № 50 (14646);

- на официальном сайте Администрации городского округа Щёлково Московской области www.shhyolkovo.ru от 21.12.2019..

Начальная цена предмета аукциона: 115 063,50 руб. (Сто пятнадцать тысяч шестьдесят три руб. 50 коп.), НДС не облагается. Начальная цена предмета аукциона устанавливается в размере ежегодной арендной платы.

«Шаг аукциона»: 3 451,90 руб. (Три тысячи четыреста пятьдесят один руб. 90 коп.).

Размер задатка для участия в аукционе: 115 063,50 руб. (Сто пятнадцать тысяч шестьдесят три руб. 50 коп.), НДС не облагается.

Срок аренды: 20 лет.

2.6. Адрес места приема Заявок:

Московская область, Красногорский район, п/о Путилково, 69-й км МКАД, бизнес-центр «Гринвуд», стр. 17, 5 этаж, Государственное казенное учреждение Московской области «Региональный центр торгов», тел. +7 (499) 795-77-53, доб. «2» (Приложение 10).

2.7. Дата и время начала приема Заявок: **21.09.2020 в 09 час. 00 мин**¹.

понедельник* - четверг* с 09 час. 00 мин. до 18 час. 00 мин.

пятница* и предпраздничные дни * с 09 час. 00 мин. до 16 час. 45 мин.;

перерыв с 13 часов 00 минут до 14 час. 00 мин.

2.8. Дата и время окончания приема Заявок: **11.11.2020 в 18 час. 00 мин.**

2.9. Место, дата и время окончания рассмотрения Заявок: Московская область, Красногорский район, 69 километр МКАД, Международный торгово-выставочный комплекс «Гринвуд», стр. 17, Государственное казенное учреждение Московской области «Региональный центр торгов», аукционный зал, **16.11.2020 в 11 час. 30 мин.**

2.10. Место, дата и время начала регистрации Участников аукциона: Московская область, Красногорский район, 69 километр МКАД, Международный торгово-выставочный комплекс «Гринвуд», стр. 17, Государственное казенное учреждение Московской области «Региональный центр торгов», **16.11.2020 с 11 час. 30 мин.**

2.11. Место проведения аукциона: Московская область, Красногорский район, 69 километр МКАД, Международный торгово-выставочный комплекс «Гринвуд», стр. 17, Государственное казенное учреждение Московской области «Региональный центр торгов», аукционный зал.

2.12. Дата и время проведения аукциона: 16.11.2020 в 12 час. 05 мин.

3. Информационное обеспечение аукциона

3.1. Извещение о проведении аукциона размещается на официальном сайте торгов Российской Федерации в информационно-телекоммуникационной сети «Интернет» для размещения информации о проведении торгов www.torgi.gov.ru (далее – **Официальный сайт торгов**).

3.2. Извещение о проведении аукциона публикуется Арендодателем в порядке, установленном для официального опубликования (обнародования) муниципальных правовых актов уставом муниципального образования, по месту нахождения Земельного участка:

- на официальном сайте Администрации городского округа Щёлково Московской области www.shhyolkovo.ru;

- в периодическом печатном издании – в газете «Время».

3.3. Дополнительно информация об аукционе размещается:

- на Едином портале торгов Московской области www.torgi.mosreg.ru (далее – **ЕПТ МО**).

Все приложения к настоящему Извещению являются его неотъемлемой частью.

3.4. Осмотр Земельного участка производится без взимания платы и обеспечивается Организатором аукциона во взаимодействии с Арендодателем в период заявочной кампании.

Для осмотра Земельного участка с учетом установленных сроков лицо, желающее осмотреть Земельный участок, направляет обращение (Приложение 8) на адрес электронной почты torgi@rctmo.ru с указанием следующих данных:

- тема письма: **Запрос на осмотр Земельного участка;**

- Ф.И.О. лица, уполномоченного на осмотр Земельного участка или его представителя;

¹ Здесь и далее указано московское время.

* По рабочим дням

- адрес электронной почты, контактный телефон;
- дата аукциона, номер аукциона;
- кадастровый номер Земельного участка;
- местоположение (адрес) Земельного участка.

В течение 2 (двух) рабочих дней со дня поступления обращения Организатор аукциона оформляет «смотровое письмо» и направляет его по электронному адресу, указанному в обращении. В «смотровом письме» указывается дата осмотра и контактные сведения лица (представителя [Арендодателя](#)), уполномоченного на проведение осмотра.

4. Требования к Заявителям/Участникам аукциона

4.1. Заявителем/Участником аукциона может быть только гражданин, претендующий на право заключения договора аренды и подавший Заявку на участие в аукционе.

5. Порядок, форма и срок приема /подачи /отзыва Заявок

ВНИМАНИЕ!

Условия аукциона, порядок и условия заключения договора аренды земельного участка с участником аукциона являются условиями публичной оферты, а подача заявки на участие в аукционе и внесение задатка в установленные в Извещении о проведении аукциона сроки и порядке являются акцептом оферты в соответствии со статьей 438 Гражданского кодекса Российской Федерации.

5.1. Для участия в аукционе с учетом требований, установленных Извещением о проведении аукциона, Заявителю необходимо представить следующие документы:

- Заявку на участие в аукционе по установленной в настоящем Извещении о проведении аукциона форме с указанием банковских реквизитов счета Заявителя для возврата задатка (Приложение 6);
- копии документов, удостоверяющих личность Заявителя (для граждан) (в случае представления копии паспорта гражданина Российской Федерации необходимо в соответствии с действующим законодательством представить копии 20 (двадцати) страниц паспорта: **от 1-ой страницы с изображением Государственного герба Российской Федерации по 20-ую страницу с «Извлечением из Положения о паспорте гражданина Российской Федерации» включительно**);
- надлежащим образом заверенный перевод на русский язык документов о государственной регистрации юридического лица в соответствии с законодательством иностранного государства в случае, если Заявителем является иностранное юридическое лицо;
- документы, подтверждающие внесение задатка (представление документов, подтверждающих внесение задатка, признается заключением соглашения о задатке).

5.2. Один Заявитель вправе подать только одну Заявку на участие в аукционе в отношении одного Земельного участка.

5.3. Подача Заявок Заявителями или их уполномоченными представителями осуществляется при предъявлении документа, удостоверяющего личность. Лица желающие принять участие в аукционе, должны использовать форму Заявки на участие в аукционе (Приложение 6).

5.4. Заявки принимаются по месту и в срок приема Заявки, указанные в разделе 2 (пункты 2.6.-2.12.) Извещения о проведении аукциона. В случае подачи Заявки Заявителем посредством почтовой связи, риск несвоевременного ее поступления Организатору аукциона, несет Заявитель.

5.5. Ответственный сотрудник регистрирует Заявку в журнале регистрации заявок, присваивает ей соответствующий номер, указывает дату и время ее приема.

При подаче Заявителями Заявок на участие в аукционе, сотрудником, осуществляющим прием и оформление документов, консультации не проводятся.

5.6. Заявка, поступившая по истечении срока приема Заявки, возвращается в день ее поступления Заявителю или его уполномоченному представителю в порядке, предусмотренном для приема Заявки.

5.7. Заявка и прилагаемые к ней документы представляются Заявителем одновременно. Не допускается отдельная подача Заявки и прилагаемых к ней документов, представление дополнительных документов после подачи Заявки или замена ранее поданных документов без отзыва Заявки.

5.8. Заявитель вправе отозвать принятую Организатором аукциона Заявку на участие в аукционе в любое время до установленного в Извещении о проведении аукциона дня окончания срока приема Заявок (пункт 2.8.).

5.9. Отзыв принятой Заявки оформляется путем направления Заявителем в адрес Организатора аукциона уведомления в письменной форме (с указанием даты приема Заявки) за подписью Заявителя с расшифровкой Ф.И.О. (для граждан). Уведомление об отзыве принятой Заявки принимается в установленные в Извещении о проведении аукциона дни и часы приема Заявок, аналогично порядку приема Заявок.

5.10. Заявка подается Заявителем по форме, которая установлена в Извещении о проведении аукциона (Приложение 6). Заявка должна быть заполнена по всем пунктам и подписана Заявителем или уполномоченным им представителем и заверена печатью Заявителя (при наличии).

5.11. Заявка и документы, прилагаемые к ней, должны быть:

- сшиты в единую книгу, которая должна содержать сквозную нумерацию листов;
- заполнены разборчиво на русском языке и по всем пунктам;
- копии документов, входящие в состав Заявки, должны иметь четко читаемый текст;
- на прошивке заверены оригиналом подписи Заявителя с указанием Ф.И.О. (для граждан) либо их представителей с указанием количества листов;

При заполнении Заявки и оформлении документов не допускается применение факсимильных подписей.

5.12. Ответственность за достоверность представленной информации и документов несет Заявитель.

5.13. Поданные документы на участие в аукционе не возвращаются, за исключением случаев, указанных в пунктах 5.6., 5.8., 5.9. Извещения о проведении аукциона.

6. Условия допуска к участию в аукционе

Заявитель не допускается к участию в аукционе в следующих случаях:

- непредставление необходимых для участия в аукционе документов или представление недостоверных сведений;
- непоступление задатка на дату рассмотрения Заявок на участие в аукционе на счет, указанный в пункте 7.5. настоящего Извещения о проведении аукциона;
- подача Заявки на участие в аукционе лицом, которое в соответствии с Земельным кодексом Российской Федерации и другими федеральными законами не имеет права быть Участником аукциона и приобрести земельный участок в аренду;
- наличие сведений о Заявителе в реестре недобросовестных участников аукциона.

7. Порядок внесения и возврата задатка

7.1. Для участия в аукционе устанавливается требование о внесении задатка. Заявители обеспечивают поступление задатков в порядке и в сроки, указанные в настоящем Извещении о проведении аукциона.

7.2. Документом, подтверждающим внесение задатка, является платежное поручение, квитанция об оплате или иной документ, подтверждающие перечисление задатка, с отметкой банка о его исполнении.

7.3. Представление документов, подтверждающих внесение задатка, признается заключением соглашения о задатке (Приложение 7).

7.4. Плательщиком денежных средств в качестве задатка может быть исключительно Заявитель. Не допускается перечисление денежных средств в качестве задатка иными лицами. Перечисленные денежные средства иными лицами, кроме Заявителя, будут считаться ошибочно перечисленными денежными средствами и возвращены плательщику.

7.5. Денежные средства в качестве задатка для участия в аукционе вносятся Заявителем платежом на расчетный счет по следующим банковским реквизитам:

Получатель платежа: МЭФ Московской области (л/с 05868217110 - Государственное казенное учреждение Московской области «Региональный центр торгов»),
ОГРН 1145024006577, ИНН 5024147611, КПП 502401001,
р/с 40302810845254000001, БИК 044525000,

Банк получателя: ГУ Банка России по ЦФО

В связи с отсутствием КБК при заполнении полей (104, 105) платежного поручения (квитанции об оплате) для перечисления задатка рекомендуется указывать в соответствующих полях КБК - «0», ОКТМО - «0».

7.6. В документе, подтверждающем внесение задатка (пункт 7.2.), в обязательном порядке указывается назначение платежа: «Задаток для участия в аукционе «__»_____ 20__ (дата аукциона), по Соглашению о задатке от «__»_____ 20__ №__» (при наличии реквизитов Соглашения о задатке), НДС не облагается».

7.7. Информацией о поступлении денежных средств от Заявителя в качестве задатка в установленные порядке и сроки на расчетный счет, указанный в п.7.5. настоящего Извещения о проведении аукциона, является справка получателя платежа, предоставляемая на рассмотрение Аукционной комиссии.

7.8. Задаток Заявителя, подавшего Заявку с опозданием (после окончания установленного срока приема Заявок), возвращается такому Заявителю в порядке, установленном для Участников аукциона.

7.9. Задаток Заявителя, отозвавшего Заявку до окончания срока приема Заявок (пункт 2.8.), возвращается такому Заявителю в течение 3 (трех) рабочих дней со дня поступления уведомления об отзыве Заявки на участие в аукционе. В случае отзыва Заявки Заявителем позднее дня окончания срока приема Заявок задаток возвращается в порядке, установленном для Участников аукциона (пункт 7.11.).

7.10. Задаток Заявителя, не допущенного к участию в аукционе, возвращается такому Заявителю в течение 3 (трех) рабочих дней со дня оформления (подписания) протокола рассмотрения заявок на участие в аукционе.

7.11. Задаток лицам, участвовавшим в аукционе, но не победившим в нем, возвращается в течение 3 (трех) рабочих дней со дня подписания протокола о результатах аукциона.

7.12. Задаток Участникам, не участвовавшим в аукционе, возвращается в срок, предусмотренном п. 7.11. Извещения о проведении аукциона.

7.13. Задаток, внесенный лицом, признанным Победителем аукциона, задаток, внесенный иным лицом, с которым договор аренды земельного участка заключается в соответствии с пунктом 13, 14 или 20 статьи 39.12 Земельного кодекса Российской Федерации, засчитываются в счет арендной платы за него.

Задатки, внесенные этими лицами, уклонившимися от заключения договора аренды земельного участка, не возвращаются.

7.14. В случае принятия [Арендодателем](#) решения об отказе в проведении аукциона, поступившие задатки возвращаются Заявителям в течение 3 (трех) рабочих дней с даты принятия такого решения.

7.15. В случае изменения реквизитов Заявителя/Участника аукциона для возврата задатка, указанных в Заявке, Заявитель/Участник направляет в адрес Организатора аукциона уведомление об их изменении, при этом задаток возвращается Заявителю/Участнику в порядке, установленном настоящим разделом.

8. Аукционная комиссия

8.1. Аукционная комиссия формируется Организатором аукциона и осуществляет следующие полномочия:

- обеспечивает в установленном порядке проведение аукциона;
- рассматривает Заявки на предмет соответствия требованиям, установленным Извещением о проведении аукциона, и соответствия Заявителя требованиям, предъявляемым к Участникам, устанавливает факты соответствия полноте и срокам поступления на счет получателя платежей денежных средств от Заявителей для оплаты задатков;
- принимает решение о допуске Заявителей к участию в аукционе и о признании Заявителей Участниками аукциона или об отказе в допуске Заявителей к участию в аукционе, которое оформляется протоколом рассмотрения заявок на участие в аукционе, подписываемое Аукционной комиссией не позднее одного дня со дня рассмотрения Заявок и размещается на Официальном сайте торгов, на ЕПТ МО не позднее, чем на следующий день после дня подписания указанного протокола;
- направляет (выдает) Заявителям, признанными Участниками аукциона и Заявителям, не допущенным к участию в аукционе, уведомления о принятых решениях в отношении их не позднее дня, следующего за днем подписания протокола рассмотрения заявок на участие в аукционе;
- выбирает Аукциониста путем открытого голосования;
- составляет Протокол о результатах аукциона, один из которых передает Победителю аукциона или уполномоченному представителю под расписку в день проведения аукциона.

8.2. Аукционная комиссия правомочна осуществлять функции и полномочия, если на ее заседании присутствует не менее пятидесяти процентов общего числа ее членов, при этом общее число членов Аукционной комиссии должно быть не менее пяти человек.

9. Порядок проведения аукциона

9.1. На регистрацию для участия в аукционе допускаются Участники аукциона:

граждане, при предъявлении паспорта;

представители граждан, имеющие право действовать от имени граждан, на основании доверенности, оформленной в соответствии с действующим законодательством, прилагаемой к заявке соответствующего Участника, при предъявлении паспорта.

9.2. Аукцион проводится путем повышения начальной цены предмета аукциона, указанной в Извещении о проведении аукциона, на «шаг аукциона».

9.3. Аукцион проводится в следующем порядке:

- до начала аукциона Участники или их уполномоченные представители должны пройти регистрацию и получить пронумерованные карточки Участника аукциона;

- в аукционный зал допускаются зарегистрированные Участники аукциона;

- аукцион начинается с объявления представителем Аукционной комиссии о проведении аукциона и представления Аукциониста;

- Аукционистом оглашается порядок проведения аукциона, краткая характеристика Земельного участка, начальная цена предмета аукциона, «шаг аукциона», а также номера карточек Участников аукциона по данному Земельному участку;

- при объявлении Аукционистом начальной цены предмета аукциона, Участникам аукциона предлагается заявить цену предмета аукциона, увеличенную в соответствии с «шагом аукциона», путем поднятия карточек;

- Аукционист объявляет номер карточки Участника аукциона, который первый поднял карточку после объявления Аукционистом начальной цены предмета аукциона, увеличенную в соответствии с «шагом аукциона»;

- каждая последующая цена предмета аукциона, превышающая предыдущую цену на «шаг аукциона», заявляется Участниками аукциона путем поднятия карточек;

- если до трехкратного объявления последней подтвержденной цены предмета аукциона ни один из Участников аукциона не заявил о своем намерении предложить более высокую цену предмета аукциона (не поднял карточку), аукцион завершается;

- по завершении аукциона Аукционист объявляет Победителя аукциона, номер его карточки и называет размер предложенной им цены предмета аукциона.

9.4. Победителем аукциона признается Участник аукциона, предложивший наибольшую цену предмета аукциона, номер карточки которого был назван Аукционистом последним.

9.5. Во время проведения аукциона его Участникам запрещено покидать аукционный зал, передвигаться по аукционному залу, осуществлять действия, препятствующие проведению аукциона Аукционистом, общаться с другими Участниками аукциона и разговаривать по мобильному телефону, при этом звук мобильного телефона должен быть отключен, осуществлять видео или фотосъемку без уведомления Аукционной комиссии.

9.6. Участники, нарушившие порядок (п.9.5.), и получившие дважды предупреждение от Аукционной комиссии могут быть удалены из аукционного зала по решению Аукционной комиссии, что отражается в Протоколе о результатах аукциона.

9.7. В ходе аукциона Участник имеет право совершить 1 (один) звонок по телефону или задать вопрос Аукционной комиссии, предварительно обратившись к ней. В этом случае аукцион приостанавливается не более чем на 3 (три) минуты.

9.8. Результаты аукциона оформляются Протоколом о результатах аукциона, который размещается в порядке, установленном разделом 3 Извещения о проведении аукциона в течение одного рабочего дня со дня его подписания.

9.9. Аукцион признается несостоявшимся в случаях, если:

- по окончании срока подачи заявок на участие в аукционе подана только одна Заявка;

- на основании результатов рассмотрения Заявок на участие в аукционе принято решение о допуске к участию в аукционе и признании Участником только одного Заявителя (Единственный участник);

- в аукционе участвовал только один Участник (Участник единственно принявший участие в аукционе);

- по окончании срока подачи заявок на участие в аукционе не подано ни одной Заявки;

- на основании результатов рассмотрения Заявок принято решение об отказе в допуске к участию в аукционе всех Заявителей;
- при проведении аукциона не присутствовал ни один из Участников аукциона;
- после трехкратного объявления предложения о начальной цене предмета аукциона не поступило ни одного предложения о цене предмета аукциона, которое предусматривало бы более высокую цену предмета аукциона.

9.10. Арендодатель / Организатор аукциона вправе объявить о проведении повторного аукциона в случае, если аукцион был признан несостоявшимся и лицо, подавшее единственную Заявку на участие в аукционе, Заявитель, признанный Единственным участником аукциона, или Участник единственно принявший участие в аукционе в течение 30 (тридцати) дней со дня направления им проекта договора аренды земельного участка не подписали и не представили Арендодателю указанные договоры. При этом условия повторного аукциона могут быть изменены.

10. Условия и сроки заключения договора аренды земельного участка

10.1. Заключение договора аренды земельного участка (Приложение 9) осуществляется в порядке, предусмотренном Гражданским кодексом Российской Федерации, Земельным кодексом Российской Федерации.

10.2. В случае, если аукцион признан несостоявшимся и только один Заявитель признан Участником, Арендодатель в течение 10 (десяти) дней со дня подписания Протокола рассмотрения заявок направляет Заявителю 3 (три) экземпляра подписанного проекта договора аренды земельного участка. При этом размер ежегодной арендной платы по договору аренды земельного участка определяется в размере, равном Начальной цене предмета аукциона.

10.3. В случае, если по окончании срока подачи Заявок на участие в аукционе подана только одна Заявка на участие в аукционе, при условии соответствия Заявки и Заявителя, подавшего указанную Заявку, всем требованиям, указанным в Извещении о проведении аукциона, Арендодатель в течение 10 (десяти) дней со дня рассмотрения указанной Заявки направляет Заявителю 3 (три) экземпляра подписанного договора аренды земельного участка. При этом размер ежегодной арендной платы по договору аренды земельного участка определяется в размере, равном начальной цене предмета аукциона.

10.4. Арендодатель направляет Победителю аукциона или Участнику единственно принявшему участие в аукционе 3 (три) экземпляра подписанного проекта договора аренды земельного участка в десятидневный срок со дня составления (подписания) протокола о результатах аукциона.

10.5. Не допускается заключение договора аренды земельного участка ранее чем через 10 (десять) дней со дня размещения информации о результатах аукциона на Официальном сайте торгов.

10.6. Победитель аукциона или иное лицо, с которым заключается договор аренды земельного участка в соответствии с Земельным кодексом Российской Федерации, обязаны подписать договор аренды земельного участка в течение 30 (тридцати) дней со дня направления такого договора.

10.7. Если договор аренды земельного участка в течение 30 (тридцати) дней со дня направления проекта договора аренды земельного участка Победителю аукциона не был им подписан и представлен Арендодателю, Арендодатель предлагает заключить указанный договор иному Участнику аукциона, который сделал предпоследнее предложение о цене предмета аукциона, по цене, предложенной Победителем аукциона.

10.8. В случае, если Победитель аукциона или иное лицо, с которым заключается договор аренды земельного участка в соответствии с Земельным кодексом Российской Федерации, в течение 30 (тридцати) дней со дня направления Арендодателем проекта указанного договора аренды, не подписал и не представил Арендодателю указанный договор, Арендодатель в течение 5 (пяти) рабочих дней со дня истечения этого срока направляет сведения в Управление Федеральной антимонопольной службы по Московской области (в соответствии с постановлением Правительства Российской Федерации от 02.03.2015 № 187 «О внесении изменений в Положение о Федеральной антимонопольной службе») для включения в реестр недобросовестных Участников аукциона.



А Д М И Н И С Т Р А Ц И Я ГОРОДСКОГО ОКРУГА ЩЁЛКОВО

ПОСТАНОВЛЕНИЕ

от 14.08.2020 № 48/19
г. Щёлково, Московская область

О проведении и утверждении условий аукциона на право заключения договора аренды земельного участка с кадастровым номером 50:14:0010506:375

В соответствии со ст. 39.8 и 39.11 Земельного кодекса Российской Федерации, Гражданским кодексом Российской Федерации, Законом Московской области от 07.06.1996 № 23/96-ОЗ «О регулировании земельных отношений в Московской области», Законом Московской области от 05.11.2019 № 222/2019-ОЗ «О наделении органов местного самоуправления муниципальных образований Московской области отдельными государственными полномочиями Московской области в области земельных отношений», на основании Соглашения о взаимодействии при подготовке, организации и проведении торгов и иных конкурентных процедур между Комитетом по конкурентной политике Московской области, Государственным казённым учреждением Московской области «Региональный центр торгов» и Администрацией городского округа Щёлково от 28.07.2015 № 73-2807/2015, руководствуясь Уставом городского округа Щёлково, учитывая сводное заключение Министерства имущественных отношений Московской области от 04.09.2020 № 128-3 (пункт 145, карточка № 50:61.15591), Администрации городского округа Щёлково постановляет:

1. Провести аукцион на право заключения договора аренды земельного участка с кадастровым номером 50:14:0010506:375 площадью 1500 кв. м, государственная собственность на который не разграничена, **006310**

расположенного по адресу: Московская область, Щёлковский район, д. Костыши, уч. 29, категория земель «земли населённых пунктов», вид разрешённого использования «для индивидуального жилищного строительства».

2. Установить:

2.1. Начальную цену предмета аукциона на право заключения договора аренды земельного участка в размере 10 (десять) процентов – 115063 (сто пятнадцать тысяч шестьдесят три) рубля 50 копеек от кадастровой стоимости.

2.2. Сумму задатка в размере 100 (сто) процентов начальной цены предмета аукциона на право заключения договора аренды земельного участка, что составляет 115063 (сто пятнадцать тысяч шестьдесят три) рубля 50 копеек.

2.3. Величину повышения начальной цены предмета аукциона (шаг аукциона) в размере 3 (три) процента начальной цены предмета аукциона на право заключения договора аренды земельного участка, что составляет 3451 (три тысячи четыреста пятьдесят один) рубль 90 копеек.

2.4. Срок аренды – 20 (двадцать) лет.

2.5. В качестве Организатора аукциона, указанного в пункте 1 настоящего постановления орган, уполномоченный на осуществление функций по организации и проведению аукциона – Комитет по конкурентной политике (далее – Организатор аукциона).

3. Аукцион является ограниченным по составу участников (только для граждан).

4. Управлению земельных отношений Администрации городского округа Щёлково Московской области:

4.1. Подготовить проект договора аренды земельного участка с победителем или единственным участником аукциона, а также проинформировать Организатора аукциона о заключении договора аренды земельного участка, указанного в пункте 1 настоящего постановления;

4.2. Направить проект договора аренды земельного участка, указанного в пункте 1 настоящего постановления сторонам для подписания и, после его подписания, осуществить действия, необходимые для государственной регистрации договора аренды.

5. Настоящее постановление подлежит постоянному хранению в МБУ городского округа Щёлково «Щёлковский архив».

6. Назначить ответственным за исполнение настоящего постановления начальника Управления земельных отношений Администрации городского округа Щёлково Павлову В.Е.

7. Контроль за исполнением настоящего постановления возложить на заместителя Главы Администрации городского округа Щёлково Суслину Е.В.

Исполняющий полномочия Главы
городского округа Щёлково



И.А. Гуреева



ФГИС ЕГРН

полное наименование органа регистрации прав

Раздел 1

Выписка из Единого государственного реестра недвижимости об объекте недвижимости

Сведения о характеристиках объекта недвижимости

На основании запроса от 04.07.2020 г., поступившего на рассмотрение 04.07.2020 г., сообщаем, что согласно записям Единого государственного реестра недвижимости:

| | | |
|--|-------------------------------|-----------------------------|
| Земельный участок | | |
| <small>(вид объекта недвижимости)</small> | | |
| Лист № <u>1</u> Раздела <u>1</u> | Всего листов раздела <u>1</u> | Всего листов выписки: _____ |
| 04.07.2020 № 99/2020/336540921 | | |
| Кадастровый номер: | | 50:14:0010506:375 |
| Номер кадастрового квартала: 50:14:0010506 | | |
| Дата присвоения кадастрового номера: 18.11.2013 | | |
| Ранее присвоенный государственный учетный номер: данные отсутствуют | | |
| Адрес: Московская область, Щелковский район, д. Костыши, уч. 29 | | |
| Площадь: 1500 +/- 14 кв. м | | |
| Кадастровая стоимость, руб.: 1150635 | | |
| Кадастровые номера расположенных в пределах земельного участка объектов недвижимости: данные отсутствуют | | |
| Кадастровые номера объектов недвижимости, из которых образован объект недвижимости: данные отсутствуют | | |
| Кадастровые номера образованных объектов недвижимости: данные отсутствуют | | |
| Сведения о включении объекта недвижимости в состав предприятия как имущественного комплекса: | | |
| Государственный регистратор | | ФГИС ЕГРН |
| полное наименование должности | | подпись |
| | | инициалы, фамилия |
| МП | | |

Выписка из Единого государственного реестра недвижимости об объекте недвижимости
Сведения о характеристиках объекта недвижимости

| | | | |
|---------------------------------------|---------------------------------|---|---------------------------------|
| Земельный участок | | <small>(код объекта недвижимости)</small> | |
| Лист № <u>1</u> Раздела <u>1</u> | Всего листов раздела <u>1</u> : | Всего разделов: <u> </u> | Всего листов выписки: <u> </u> |
| 04.07.2020 № 99/2020/336540921 | | | |
| Кадастровый номер: | | 50:14:0010506.375 | |

| | |
|---|---|
| Категория земель: | Земли населенных пунктов |
| Виды разрешенного использования: | Для индивидуального жилищного строительства |
| Сведения о кадастровом инженере: | Липатова Татьяна Викторовна №77-10-141, ООО "Аршин" |
| Сведения о лесах, водных объектах и об иных природных объектах, расположенных в пределах земельного участка: | данные отсутствуют |
| Сведения о том, что земельный участок полностью или частично расположен в границах зоны с особыми условиями использования территории или территории объекта культурного наследия | данные отсутствуют |
| Сведения о том, что земельный участок расположен в границах особой экономической зоны, территории опережающего социально-экономического развития, зоны территориального развития в Российской Федерации, иптерной зоны: | данные отсутствуют |
| Сведения о том, что земельный участок расположен в границах особо охраняемой природной территории, охотничьих угодий, лесничеств, лесозаповедов: | данные отсутствуют |
| Сведения о результатах проведения государственного земельного надзора: | данные отсутствуют |
| Сведения о расположении земельного участка в границах территории, в отношении которой утвержден проект межевания территории: | данные отсутствуют |

| | |
|-------------------------------|-------------------|
| Государственный регистратор | ФГИС ЕГРН |
| полное наименование должности | подпись |
| | инициалы, фамилия |
| | МП. |

Выписка из Единого государственного реестра недвижимости об объекте недвижимости
Сведения о характеристиках объекта недвижимости

| | |
|---|---|
| Земельный участок | |
| <small>(наим. объекта недвижимости)</small> | |
| Лист № <u>1</u> Раздела <u>1</u> | Всего листов раздела <u>1</u> : <u> </u> |
| Всего листов выписки: <u> </u> | |
| 04.07.2020 № 99/2020/336540921 | |
| Кадастровый номер: 50:14:0010506.375 | |

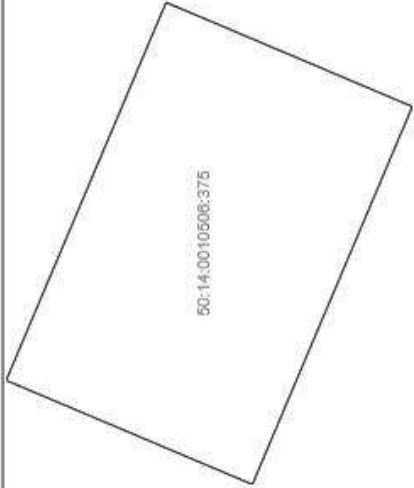
| | |
|---|---|
| Условный номер земельного участка: | данные отсутствуют |
| Сведения о принятии акта и (или) заключении договора, предусматривающих предоставление в соответствии с земельным законодательством исполнительным органом государственной власти или органом местного самоуправления находящегося в государственной или муниципальной собственности земельного участка для строительства наемного дома социального использования или вяемого дома коммерческого использования: | данные отсутствуют |
| Сведения о том, что земельный участок или земельные участки образованы на основании решения об изъятии земельного участка и (или) расположенного на нем объекта недвижимости для государственных или муниципальных нужд: | данные отсутствуют |
| Сведения о том, что земельный участок образован из земель или земельного участка, государственная собственность на которые не разграничена: | данные отсутствуют |
| Сведения о наличии земельного спора о местоположении границ земельных участков: | данные отсутствуют |
| Статус записи об объекте недвижимости: | Сведения об объекте недвижимости имеют статус "временные". Дата истечения срока действия временного характера - 2018-11-19 |
| Особые отметки: | Сведения необходимые для заполнения раздела 2 отсутствуют. Сведения необходимые для заполнения раздела 4 отсутствуют. Сведения необходимые для заполнения раздела 4.1 отсутствуют. Сведения необходимые для заполнения раздела 4.2 отсутствуют. |
| Получатель выписки: | Администрация городского округа Целково |

| | |
|-------------------------------|-------------------|
| Государственный регистратор | ФГИС ЕГРН |
| полное наименование должности | подпись |
| | инициалы, фамилия |

М.П.

Выписка из Единого государственного реестра недвижимости об объекте недвижимости
Описание места ложики земельного участка

| | | | |
|---|--|--|--|
| Земельный участок | | (запись/форма в Едином государственном реестре недвижимости) | |
| Лист № <u>04.07.2020</u> Раздела <u>3</u> | Всего листов раздела <u>3</u> : <u> </u> | Всего листов выписки: <u> </u> | |
| № <u>99/2020/336540921</u> | | | |
| Кадастровый номер: | | 50:14:0010506:375 | |

| | |
|--|-----------------------|
| План (чертеж, схема) земельного участка | |
|  | |
| Масштаб 1: данные отсутствуют | Условные обозначения: |

| | |
|-------------------------------|-------------------|
| Государственный регистратор | ФГИС ЕГРН |
| полное наименование должности | инициалы, фамилия |
| | подпись |

М.П.

Выписка из Единого государственного реестра недвижимости об объекте недвижимости
Описание местоположения земельного участка

| | |
|---|---|
| Земельный участок | |
| Лист № <u>3.1</u> Раздела <u>3.1</u> | Всего листов раздела <u>3.1</u> : _____ |
| (код субъекта недвижимости) | |
| Всего листов выписки: _____ | |
| 04.07.2020 № 99/2020/336540921 | |
| Кадастровый номер: 50:14:0010506:375 | |

| Описание местоположения границ земельного участка | | Кадастровые номера смежных участков | Сведения об адресах правообладателей смежных земельных участков | | | | |
|---|-------------------|-------------------------------------|---|-----------------------------------|--------------------|--------------------|--------------------|
| Номер п/п | Дирекционный угол | | | Описание закрепления на местности | | | |
| | Номер точки | Горизонтальное проложение, м | | | | | |
| | начальная | конечная | | | | | |
| 1 | 2 | 3 | 4 | 5 | 6 | 7 | 8 |
| 1 | 1 | 2 | данное отсутствуют | данное отсутствуют | данное отсутствуют | данное отсутствуют | данное отсутствуют |
| 2 | 2 | 3 | данное отсутствуют | данное отсутствуют | данное отсутствуют | данное отсутствуют | данное отсутствуют |
| 3 | 3 | 4 | данное отсутствуют | данное отсутствуют | данное отсутствуют | данное отсутствуют | данное отсутствуют |
| 4 | 4 | 1 | данное отсутствуют | данное отсутствуют | данное отсутствуют | данное отсутствуют | данное отсутствуют |

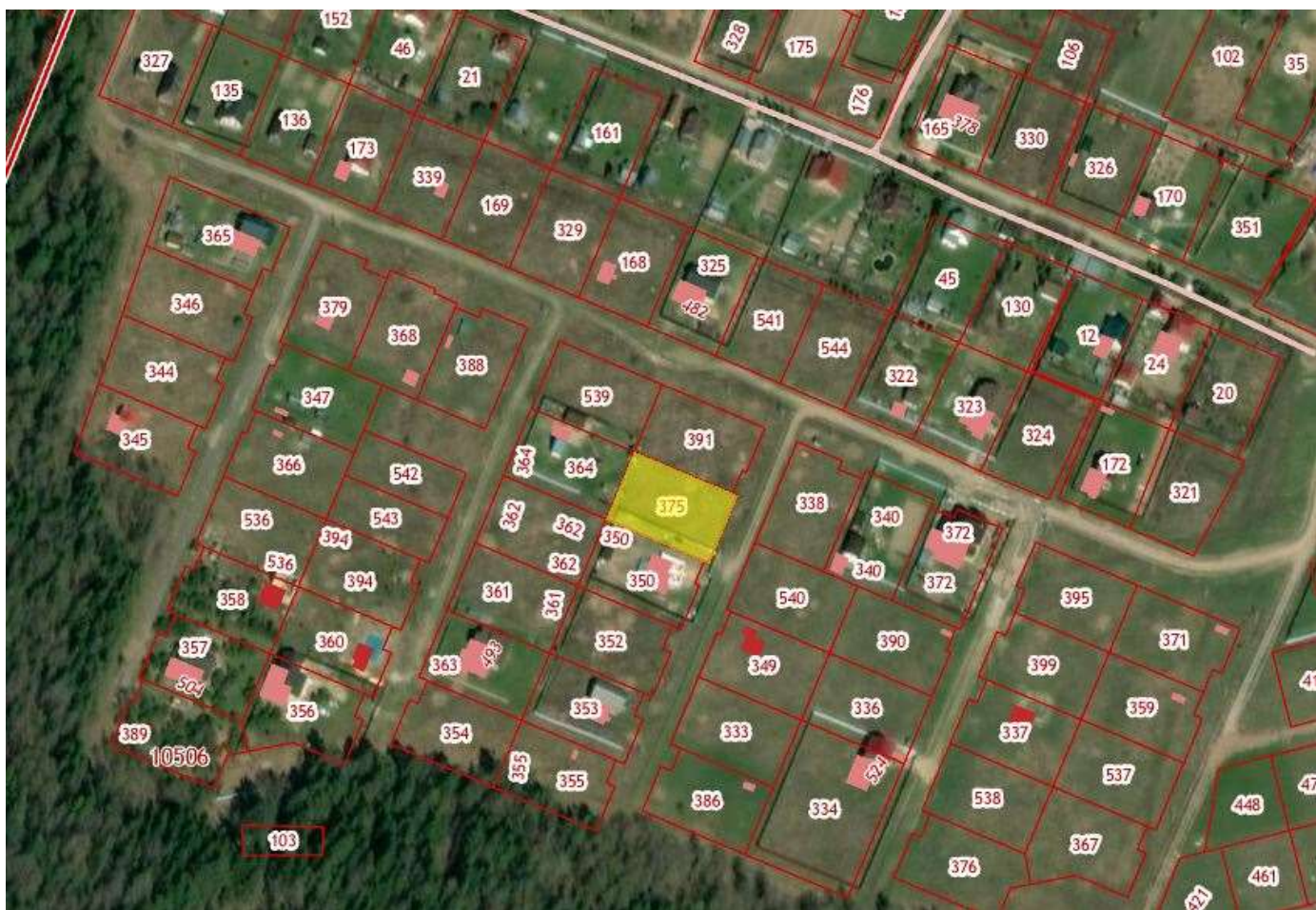
| | |
|-------------------------------|-------------------|
| Государственный регистратор | ФГИС ЕГРН |
| полное наименование должности | инициалы, фамилия |
| | подпись |
| | М.П. |

Выписка из Единого государственного реестра недвижимости об объекте недвижимости
Описание местоположения земельного участка

| | |
|---|---|
| Земельный участок | |
| Лист № <u>3.2</u> Раздела <u>3.2</u> | Всего листов раздела <u>3.2</u> : _____ |
| Всего листов выписки: _____ | |
| 04.07.2020 № 99/2020/336540921 | |
| Катастровый номер: <u>50:14:0010506:375</u> | |

| Сведения о характеристиках точек границы земельного участка | | | |
|---|------------|------------|---|
| Система координат: МСК-50, зона 2 | | | |
| Зона № _____ | | | |
| Номер точки | Координаты | | Средняя квадратическая погрешность определения координат характерных точек границ земельного участка, м |
| | X | Y | |
| 1 | 2 | 3 | 5 |
| 1 | 508610.8 | 2241383.11 | 0.1 |
| 2 | 508582.02 | 2241370.94 | 0.1 |
| 3 | 508563.32 | 2241415.14 | 0.1 |
| 4 | 508592.1 | 2241427.32 | 0.1 |

| | |
|-------------------------------|-------------------|
| Государственный регистратор | ФГИС ЕГРН |
| полное наименование должности | инициалы, фамилия |
| | подпись |
| | М.П. |





МСЭД

**КОМИТЕТ ПО АРХИТЕКТУРЕ И ГРАДОСТРОИТЕЛЬСТВУ
МОСКОВСКОЙ ОБЛАСТИ
(МОСОБЛАРХИТЕКТУРА)**

ул. Кулакова, д. 20
г. Москва, 123592

тел (498) 602 84 65
факс (498) 602 84 71
e-mail: mosoblarh@mosreg.ru

Заместителю Главы Администрации
городского округа Щёлково
Московской области

Е.В. Суслиной

Уважаемая Елена Владимировна!

Комитет по архитектуре и градостроительству Московской области в пределах представленных полномочий рассмотрел Ваше обращение от 21.02.2020 № 172-01Исх-2336С и направляет испрашиваемое заключение земельного участка с кадастровым номером 50:14:0010506:375.

Приложение: на 14 л. в 1 экз.

Начальник Территориального
управления городских округов
Щелково, Звездный городок,
Лосино-Петровский и Фрязино

С.А. Положенцев

Н.А. Кривенко
8(496)567-02-18

Заключение Комитета по архитектуре и градостроительству Московской области

Заявленная цель: проведение аукциона по продаже или аукциона на право заключения договора аренды земельного участка

- кадастровый номер земельного участка: 50:14:0010506:375
- площадь земельного участка: 1500 кв.м
- категория земель: земли населенных пунктов
- вид разрешенного использования: для индивидуального жилищного строительства
- адрес (место расположения): Российская Федерация, Московская область, г.о. Щёлково, д. Костыши, уч. 29

Таблица 1

| № п/п | Ограничения в соответствии с п.1, 2, 3, 4, 7, 13, 14 ч. 5, ч. 8 ст.27 Земельного кодекса Российской Федерации | Сведения | Источник информации |
|-------|---|--|---|
| 1. | Территории общего пользования: | | |
| 1.1. | границы территорий общего пользования и (или) границы территорий, занятых линейными объектами и (или) предназначенных для размещения линейных объектов, утвержденные документацией по планировке территории | Сведения об утвержденной документации по планировке территории отсутствуют | ИСОГД Московской области |
| 1.2. | границы земельного участка с ВРИ «Земельные участки (территории) общего пользования» | Не расположен | Публичная кадастровая карта Росреестра |
| 1.3. | береговая полоса водного объекта общего пользования, расположенные на земельном участке /образуемом земельном участке водного объекта общего пользования/части водного объекта общего пользования (сведения подлежат уточнению) | Не расположен | Генеральный план городского поселения Фряново Щёлковского муниципального района Московской области, утвержденный решением Совета депутатов Щёлковского муниципального района Московской области от 28.11.2017 №611/66-156-НПА |
| 2. | Особо охраняемые природные территории | Не расположен | Постановление Правительства Московской области от 11.02.2009 № 106/5 «Об утверждении Схемы развития и размещения особо охраняемых |

| | | | |
|------|---|----------------|--|
| | | | природных территорий в Московской области» |
| 3. | Особо ценные объекты культурного наследия народов Российской Федерации, объекты, включенные в Список всемирного наследия, историко-культурные заповедники, объекты археологического наследия, музеи-заповедники | Не расположены | Федеральный закон от 25.06.2002 N 73-ФЗ «Об объектах культурного наследия (памятниках истории и культуры) народов Российской Федерации». Единый государственный реестр объектов культурного наследия (памятников истории и культуры) народов Российской Федерации. |
| 4. | Строительство, реконструкция и (или) эксплуатация (размещение) объектов всех видов транспорта федерального и регионального значения | Не расположен | Постановление Правительства МО от 25.03.2016 № 230/8 «Об утверждении Схемы территориального планирования транспортного обслуживания Московской области» (ред. от 25.12.2019) |
| 4.1 | Строительство, реконструкция и (или) эксплуатация (размещение) объектов транспорта местного значения | Не расположен | Генеральный план городского поселения Фряново Щёлковского муниципального района Московской области, утвержденный решением Совета депутатов Щёлковского муниципального района Московской области от 28.11.2017 №611/66-156-НПА |
| 5. | Зона с особыми условиями использования территории в соответствии с СП 2.1.4.2625-10 и иными нормативными правовыми актами в сфере санитарного законодательства (сведения подлежат уточнению) | Не расположен | - |
| 5.1. | Зона с особыми условиями использования территории в соответствии СанПиН 2.1.4.1110- | Не расположен | Генеральный план городского поселения Фряново Щёлковского муниципального района Московской области, |

| | | | |
|----|---|----------------------|---|
| | 02 и иными нормативными правовыми актами в сфере санитарного законодательства | | утвержденный решением Совета депутатов Щёлковского муниципального района Московской области от 28.11.2017 №611/66-156-НПА |
| 6. | Земли Гослесфонда и лесничества (сведения подлежат уточнению) | Не расположен | ИСОГД Московской области, «Лесной кодекс Российской Федерации» от 04.12.2006 № 200-ФЗ |
| 7. | Границы земель, зарезервированные для государственных или муниципальных нужд | Сведения отсутствуют | ИСОГД Московской области |

Таблица 2

| № пп | Документы территориального планирования и градостроительного зонирования. Градостроительные ограничения. | Сведения | Источник информации | Правовой акт, регламентирующий режим использования, сведения ППТ, ПМТ. |
|------|--|---------------|---|--|
| 1. | Зоны с особыми условиями использования территории: - водоохранная (рыбоохранная) зона (сведения подлежат уточнению) | Не расположен | Генеральный план городского поселения Фряново Щёлковского муниципального района Московской области, утвержденный решением Совета депутатов Щёлковского муниципального района Московской области от 28.11.2017 №611/66-156-НПА | - |
| | - прибрежная защитная полоса (сведения подлежат уточнению) | Не расположен | Генеральный план городского поселения Фряново Щёлковского муниципального района Московской области, утвержденный решением | - |

| | | | | |
|--|---------------|--|---|---|
| | | | Совета депутатов Щёлковского муниципального района Московской области от 28.11.2017 №611/66-156- НПА | |
| - округ санитарной (горно-санитарной) охраны лечебно-оздоровительных местностей, курортов и природных лечебных ресурсов | Не расположен | | Генеральный план городского поселения Фряново Щёлковского муниципального района Московской области, утвержденный решением Совета депутатов Щёлковского муниципального района Московской области от 28.11.2017 №611/66-156- НПА | - |
| - зоны санитарной охраны источников питьевого и хозяйственно-бытового водоснабжения | Не расположен | | Генеральный план городского поселения Фряново Щёлковского муниципального района Московской области, утвержденный решением Совета депутатов Щёлковского муниципального района Московской области от 28.11.2017 №611/66-156- НПА | - |
| - зоны заповедия и подтопления | Не расположен | | Генеральный план городского поселения Фряново Щёлковского муниципального района Московской области, утвержденный решением Совета депутатов Щёлковского муниципального района Московской области от 28.11.2017 №611/66-156- НПА | - |

| | | | | |
|---|---------------|--|---|---|
| | | | утвержденный решением Совета депутатов Щёлковского муниципального района Московской области от 28.11.2017 №611/66-156-НПА | |
| - защитная зона объекта культурного наследия | Не расположен | | ИСОГД Московской области | - |
| - зоны охраны объектов культурного наследия | Не расположен | | ИСОГД Московской области | - |
| - охранная зона особо охраняемой природной территории (государственного природного заповедника, национального парка, природного парка, памятника природы) | Не расположен | | ИСОГД Московской области | - |
| - приаэродромная территория | Не расположен | | ИСОГД Московской области | - |
| - санитарно-защитная зона | Не расположен | | Генеральный план городского поселения Фряново Щёлковского муниципального района Московской области, утвержденный решением Совета депутатов Щёлковского муниципального района Московской области от 28.11.2017 №611/66-156-НПА | - |
| - охранная зона объектов электроэнергетики (объектов | Не расположен | | Генеральный план городского поселения Фряново Щёлковского | - |

5

| | | | |
|---|----------------------|--|----------|
| <p>электросетевого хозяйства и объектов по производству электрической энергии)</p> | | <p>муниципального района Московской области, утвержденный решением Совета депутатов Щёлковского муниципального района Московской области от 28.11.2017 №611/66-156-НПА</p> | |
| <p>- охранный зона трубопроводов (газопроводов, нефтепроводов и нефтепродуктопроводов, аммиакопроводов)</p> | <p>Не расположен</p> | <p>Генеральный план городского поселения Фряново Щёлковского муниципального района Московской области, утвержденный решением Совета депутатов Щёлковского муниципального района Московской области от 28.11.2017 №611/66-156-НПА</p> | <p>-</p> |
| <p>- зона минимальных расстояний до магистральных или промышленных трубопроводов (газопроводов, нефтепроводов и нефтепродуктопроводов, аммиакопроводов)</p> | <p>Не расположен</p> | <p>Генеральный план городского поселения Фряново Щёлковского муниципального района Московской области, утвержденный решением Совета депутатов Щёлковского муниципального района Московской области от 28.11.2017 №611/66-156-НПА</p> | <p>-</p> |
| <p>- охранный зона линий и сооружений связи</p> | <p>Не расположен</p> | <p>Генеральный план городского поселения</p> | <p>-</p> |

| | | | | |
|--------------------------------|---------------|--|--|--|
| | | | <p>Фряново Щёлковского муниципального района Московской области, утвержденный решением Совета депутатов Щёлковского муниципального района Московской области от 28.11.2017 №611/66-156-НПА</p> | |
| - охранная зона железных дорог | Не расположен | <p>Генеральный план городского поселения Фряново Щёлковского муниципального района Московской области, утвержденный решением Совета депутатов Щёлковского муниципального района Московской области от 28.11.2017 №611/66-156-НПА</p> | - | |
| - охранная зона тепловых сетей | Не расположен | <p>Генеральный план городского поселения Фряново Щёлковского муниципального района Московской области, утвержденный решением Совета депутатов Щёлковского муниципального района Московской области от 28.11.2017 №611/66-156-НПА</p> | - | |

| | | | | |
|----|--|---------------|---|---|
| | - придорожные полосы автомобильных дорог | Не расположен | ИСОГД Московской области | - |
| | - зона охраняемого объекта | Не расположен | Генеральный план городского поселения Фряново Щёлковского муниципального района Московской области, утвержденный решением Совета депутатов Щёлковского муниципального района Московской области от 28.11.2017 №611/66-156-НПА | - |
| | - иные зоны с особыми условиями использования территорий | Не расположен | Генеральный план городского поселения Фряново Щёлковского муниципального района Московской области, утвержденный решением Совета депутатов Щёлковского муниципального района Московской области от 28.11.2017 №611/66-156-НПА | - |
| 2. | Планируемая зона с особыми условиями использования территории в соответствии САНПИН 2.1.4.1110-02 и иными нормативными правовыми актами в сфере санитарного законодательства | Не расположен | Генеральный план городского поселения Фряново Щёлковского муниципального района Московской области, утвержденный решением Совета депутатов Щёлковского муниципального района | - |

8

| | | | | | |
|-----|---|--|--|--|--|
| | | | | Московской области от 28.11.2017 №611/66-156-НПА | |
| 3. | Мелнируемые земли | Не расположен | | ИСОГД Московской области. | - |
| 3.1 | Особо ценные сельскохозяйственные угодья | Не относятся | | Распоряжение Министерства сельского хозяйства и продовольствия Московской области от 10.10.2019 № 20РВ-349 «Об утверждении Перечня особо ценных продуктивных сельскохозяйственных угодий, расположенных на территории Московской области, использование которых для других целей не допускается» | - |
| 4. | Генеральный план: - функциональная зона (зоны), территория(ии) - расположение в границах населенного пункта | Ж-2 – зона застройки индивидуальными и блокированными жилыми домами В границах д. Костыши | | Генеральный план городского поселения Фряново Щёлковского муниципального района Московской области, утвержденный решением Совета депутатов Щёлковского муниципального района Московской области от 28.11.2017 №611/66-156-НПА | - |
| 5. | Правила землепользования и застройки: - территориальная(ые) зона (зоны) | Ж-2 – зона застройки индивидуальными и блокированными жилыми домами | | Правила землепользования и застройки территории (части территории) городского поселения Фряново | Градостроительный регламент территориальной зоны в приложении. |

| | - территории | | Щёлковского муниципального района Московской области, утвержденные решением Совета депутатов Щёлковского муниципального района Московской области от 28.11.2017 №612/66-157-НПА | Предельное количество этажей - 3 |
|----|---|----------------------|---|----------------------------------|
| 6. | Утвержденные ППТ, ПМТ | Сведения отсутствуют | ИСОГД Московской области | - |
| 7. | Разрешение на строительство | Сведения отсутствуют | ИСОГД Московской области | - |
| 8. | Разрешение на ввод объекта в эксплуатацию | Сведения отсутствуют | ИСОГД Московской области | - |

Заключение подготовлено на основании сведений, содержащихся в государственных информационных системах на дату подготовки заключения.

Начальник Территориального управления
городских округов Щёлково, Звёздный городок,
Лосино-Петровский и Фрязино



С.А. Положенцев

Приложение к заключению.

Правила землепользования и застройки территории (части территории) городского поселения Фряново Щёлковского муниципального района Московской области, утвержденные решением Совета депутатов Щёлковского муниципального района Московской области от 28.11.2017 № 612/66-157-НПА.

Ж-2 – ЗОНА ЗАСТРОЙКИ ИНДИВИДУАЛЬНЫМИ И БЛОКИРОВАННЫМИ ЖИЛЫМИ ДОМАМИ

Зона застройки индивидуальными и блокированными жилыми домами Ж-2 установлена для обеспечения формирования жилых районов из отдельно стоящих индивидуальных жилых домов и блокированных жилых домов. В состав зоны Ж-2 могут включаться территории, предназначенные для ведения садоводства и дачного хозяйства.

Основные виды разрешенного использования

| № п/п | Наименование ВРИ | Код (числовое обозначение ВРИ) | Пределыные размеры земельных участков (кв. м) | | Максимальный процент застройки, в том числе в зависимости от количества надземных этажей | Минимальные отступы от границ земельного участка (м) | |
|-------|---|--------------------------------|---|-----------|--|--|---|
| | | | min | max | | | |
| 1. | Для индивидуального жилищного строительства | 2.1 | 400 | 4 000 | 40% | 3 | |
| 2. | Для ведения личного подсобного хозяйства | 2.2 | 400 | 5 000 | 40% | 3 | |
| 3. | Блокированная жилая застройка | 2.3 | 200 | 3 000 | 1 эт. - 59,0% 2 эт. - 50,8% 3 эт. - 44,1% | 0 | |
| 4 | Коммунальное обслуживание | 3.1 | 30 | 100 000 | 75% | 3 | |
| 5 | Бытовое обслуживание | 3.3 | 200 | 100 000 | 60% | 3 | |
| 6 | Амбулаторно-поликлиническое обслуживание | 3.4.1 | 5 000 | 1 000 000 | 60% | 3 | |
| 7 | Дошкольное, начальное и среднее общее образование | 3.5.1 | Не подлежат установлению | | | | 3 |
| 8 | Культурное развитие | 3.6 | 1 000 | 100 000 | 50% | 3 | |
| 9 | Религиозное использование | 3.7 | 1 000 | 100 000 | 50% | 3 | |
| 10 | Амбулаторное ветеринарное обслуживание | 3.10.1 | 1 000 | 10 000 | 60% | 3 | |

Приложение к заключению.

Правила землепользования и застройки территории (части территории) городского поселения Фряново Щёлковского муниципального района Московской области, утвержденные решением Совета депутатов Щёлковского муниципального района Московской области от 28.11.2017 № 612/66-157-НПА.

| № п/п | Наименование ВРИ | Код (числовое обозначение ВРИ) | Пределные размеры земельных участков (кв. м) | | Максимальный процент застройки, в том числе в зависимости от количества нацземных этажей | Минимальные отступы от границ земельного участка (м) |
|-------|---|--------------------------------|--|---------|--|--|
| | | | min | max | | |
| 11 | Деловое управление | 4.1 | 1 000 | 100 000 | 55% | 3 |
| 12 | Спорт | 5.1 | 1 000 | 100 000 | 75% | 3 |
| 13. | Магазины | 4.4 | 500 | 10 000 | 50% | 3 |
| 14 | Обеспечение внутреннего правопорядка | 8.3 | Не подлежат установлению | | | |
| 15 | Историко-культурная деятельность | 9.3 | Не распространяется | | | |
| 16 | Земельные участки (территории) общего пользования | 12.0 | Не распространяется | | | |

Вспомогательные виды разрешенного использования

1. Обслуживание жилой застройки -2.7
2. Обеспечение деятельности в области гидрометеорологии и смежных с ней областях 3.9.1
3. Банковская и страховая деятельность – 4.5
4. Связь – 6.8
5. Обеспечение внутреннего правопорядка – 8.3.

Пределные (минимальные и (или) максимальные) размеры земельных участков и предельные параметры разрешенного строительства, реконструкции объектов капитального строительства применительно к вспомогательным видам разрешенного использования устанавливаются идентичными с соответствующими предельными (минимальными и (или) максимальными) размерами земельных участков и предельных параметров разрешенного строительства, реконструкции объектов капитального строительства, установленных для основных видов разрешенного использования и условно разрешенных видов использования, дополнительно к которым и совместно с которыми установлены вспомогательные виды разрешенного использования.

Приложение к заключению.

Правила землепользования и застройки территории (части территории) городского поселения Фряново Щёлковского муниципального района Московской области, утвержденные решением Совета депутатов Щёлковского муниципального района Московской области от 28.11.2017 № 612/66-157-НПА.

Условно разрешенные виды использования

| № п/п | Наименование ВРИ | Код (числовое обозначение ВРИ) | Пределные размеры земельных участков (кв. м) | | Максимальный процент застройки, в том числе в зависимости от количества напольных этажей | Минимальные отступы от границ земельного участка (м) |
|-------|---|--------------------------------|--|-----------|--|--|
| | | | min | max | | |
| 1. | Стационарное медицинское обслуживание | 3.4.2 | 10 000 | 1 000 000 | 50% | 3 |
| 2. | Среднее и высшее профессиональное образование | 3.5.2 | 5 000 | 100 000 | 60% | 3 |
| 3. | Общественное управление | 3.8 | 1 000 | 100 000 | 60% | 3 |
| 4. | Обеспечение научной деятельности | 3.9 | 2 500 | 100 000 | 60% | 3 |
| 5. | Обеспечение деятельности в области гидрометеорологии и смежных с ней областях | 3.9.1 | 500 | 10 000 | 60% | 3 |
| 6. | Рынки | 4.3 | 1 500 | 50 000 | 45% | 3 |
| 7. | Банковская и страховая деятельность | 4.5 | 1 000 | 10 000 | 60% | 3 |
| 8. | Обслуживание автотранспорта | 4.9 | 1 000 | 20 000 | 75% | 3 |
| 9. | Ведение садоводства | 13.2 | 600 | 1 500 | 40% | 3 |
| 10. | Ведение дачного хозяйства | 13.3 | 600 | 2 500 | 40% | 3 |
| 11. | Социальное обслуживание | 3.2 | 500 | 100 000 | 60% | 3 |
| 12. | Магазины | 4.4 | 500 | 10 000 | 50% | 3 |

Приложение к заключению.

Правила землепользования и застройки территории (части территории) городского поселения Фряново Щёлковского муниципального района Московской области, утвержденные решением Совета депутатов Щёлковского муниципального района Московской области от 28.11.2017 № 612/66-157-НПА.

| № п/п | Наименование ВРИ | Код (числовое обозначение ВРИ) | Предельные размеры земельных участков (кв. м) | | Максимальный процент застройки, в том числе в зависимости от количества надземных этажей | Минимальные отступы от границ земельного участка (м) |
|-------|--|--------------------------------|--|--------------|--|--|
| | | | min | max | | |
| 13. | Общественное питание | 4.6 | 500 | 10 000 | 50% | 3 |
| 14. | Гостиничное обслуживание | 4.7 | 1 000 | 100 000 | 1 эт. - 60% 2 эт. - 50% 3 эт. - 45% | 3 |
| 15. | Ведение огородничества | 13.1 | 400 | 1 000 | 0% | Не подлежит установлению |
| 16. | Малозэтажная многоквартирная жилая застройка ^{6*} | 2.1.1 | 30 000 | 1 000 000 | 1 эт. - 59,0% 2 эт. - 50,8% 3 эт. - 44,1% | 3 |
| 17. | Связь | 6.8 | Не подлежат установлению | | | |
| 18. | Объекты гаражного назначения | 2.7.1 | 50 (15)* | 20 000 (50)* | 75% (100%) | 3 (0)* |
| | | | * - (Существующие объекты гаражного назначения, предназначенные для хранения личного автотранспорта граждан, имеющие одну или более общих стен с другими объектами гаражного назначения, предназначенными для хранения личного автотранспорта граждан) | | | |

^{6*} - для формирования земельных участков под существующими многоквартирными жилыми домами в соответствии с жилищным законодательством.

Максимальный класс опасности (по санитарной классификации) объектов капитального строительства, размещаемых на территории участков зоны – V.

Иные показатели по параметрам застройки зоны Ж-2: территории объектов обслуживания населения; требования и параметры по временному хранению индивидуальных транспортных средств, размещению гаражей и открытых автостоянок, требования и параметры к доле озелененной территории земельных участков, регламентируются и устанавливаются нормативами градостроительного проектирования.

Не допускается размещение вспомогательных строений (за исключением гаража) перед основным строением со стороны улиц и проездов.



**АДМИНИСТРАЦИЯ
ГОРОДСКОГО ОКРУГА ЩЁЛКОВО**

пл. Ленина, дом 2, г.Щёлково, Московская область, 141100 тел.(496)566-99-66, факс (496)566-96-90

от 05.08.2020 № СЗ/13/3501

на № _____ от _____

Директору Государственного
казенного учреждения
Московской области
«Региональный центр торгов»

И.А. Неплюевой

Уважаемая Ирина Александровна!

На земельном участке с кадастровым номером 50:14:0010506:375, площадью 1 500 кв. м, с видом разрешенного использования: «Для индивидуального жилищного строительства», расположенном по адресу: Московская область, Щёлковский район, д. Костыши, уч. 29, отсутствуют здания, строения, сооружения, объекты незавершенного строительства, принадлежащие гражданам или юридическим лицам.

Самовольные постройки, в том числе здания, сооружения или другие строения на земельном участке не расположены.

Земельный участок не является земельным участком общего пользования, не расположен в границах земель общего пользования, территории общего пользования, которыми беспрепятственно пользуется неограниченный круг лиц (в том числе площади, улицы, проезды, набережные, береговые полосы водных объектов общего пользования, скверы, бульвары).

В отношении земельного участка не заключен договор на размещение нестационарного торгового объекта (НТО), не выданы и не планируются к выдаче разрешения на размещение НТО в границах земельного участка.

Процедура, предусмотренная ст. 39.18 Земельного кодекса Российской Федерации была проведена.

Заместитель Главы Администрации
городского округа Щёлково

 Е.В. Суслина

С.Е. Тарасова
Н.С. Курдина
8 (496) 566-80-18



АКТ ОСМОТРА

**земельного участка с кадастровым номером 50:14:0010506:375,
расположенного по адресу: Московская область, р-н Щёлковский, д. Костыши, уч. 29**

В связи с подготовкой аукционной документации с целью проведения аукциона по продаже права на заключение договора аренды земельного участка, главный специалист отдела аренды земельных участков Управления земельных отношений Администрации городского округа Щёлково, Курдина Нина Сергеевна провела осмотр земельного участка с кадастровым номером 50:14:0010506:375, расположенный по адресу: Московская область, Щёлковский район, д. Костыши, уч. 29, в результате которого

УСТАНОВЛЕНО

Земельный участок с кадастровым номером 50:14:0010506:375 площадью 1500 кв. м, категория земель – земли населённых пунктов, вид разрешенного использования – для индивидуального жилищного строительства.

Границы земельного участка установлены в соответствии с требованиями земельного законодательства Российской Федерации, что подтверждается выпиской из ЕГРН от 04.07.2020 № 99/2020/336540921.

Земельный участок не огорожен. Доступ к земельному участку не ограничен. На момент обследования на земельном участке произрастает сорная трава. Указанная на фотографиях линия электропередач проходит за границами земельного участка. Фотоматериалы прилагаются.

Приложение: фототаблица на 2 л.



Курдина Н.С.
(подпись, Ф.И.О.)

ФОТОТАБЛИЦА

к акту осмотра земельного участка, расположенного по адресу:
Московская область, Московская область, р-н Щёлковский, д. Костыши, уч. 29

Фото 1

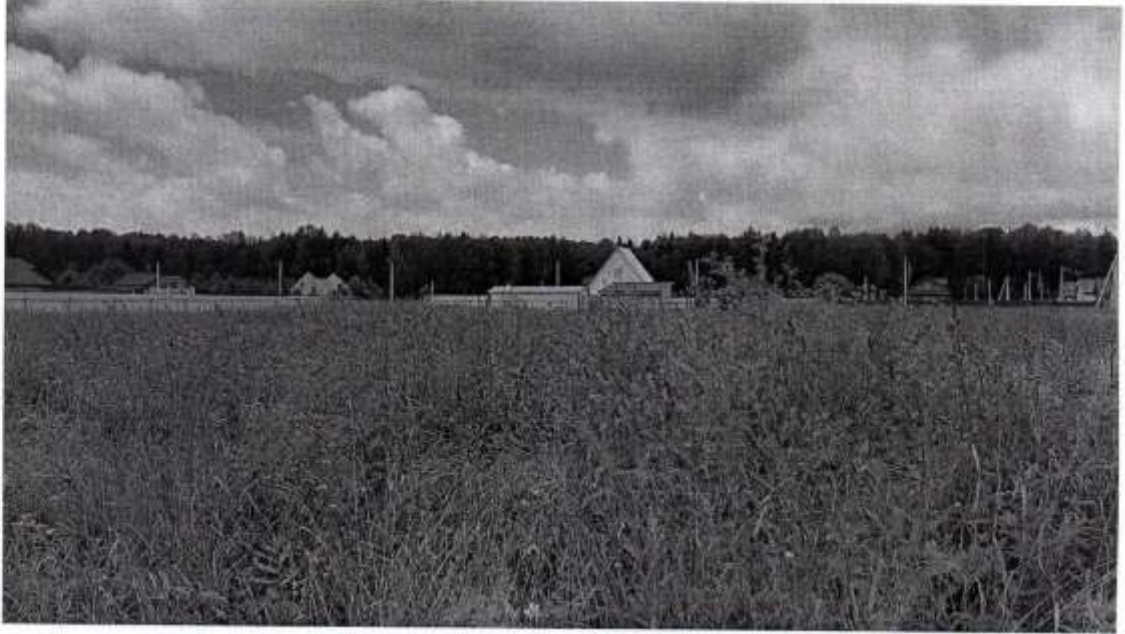
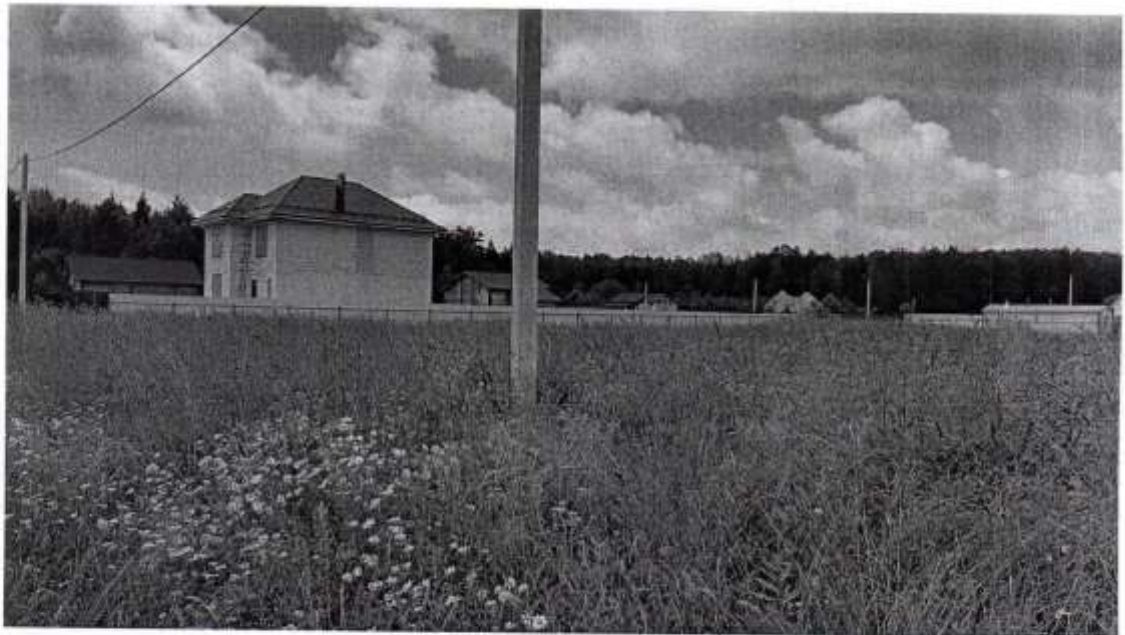


Фото 2



[Handwritten signature]

Курдина Н.С.

Фото 3



Фото 4



Курдина Н.С.



**МИНИСТЕРСТВО ЭНЕРГЕТИКИ МОСКОВСКОЙ ОБЛАСТИ
ГОСУДАРСТВЕННОЕ КАЗЕННОЕ УЧРЕЖДЕНИЕ МОСКОВСКОЙ ОБЛАСТИ
«АГЕНТСТВО РАЗВИТИЯ КОММУНАЛЬНОЙ ИНФРАСТРУКТУРЫ»
(ГКУ МО «АРКИ»)**

бульвар Строителей, дом 4, корп. 1, г.о. Красногорск, Московская область, 143402
E-MAIL: arki@mosreg.ru тел.: 8 (498) 602-28-28
ОКПО 92719928 ОГРН 1115034003083 ИНН/КПП 5034043019/502401001

Администрация
городского округа Щелково
Московской области

Рассмотрев заявление о предоставлении технических условий подключения (технологического присоединения) объекта капитального строительства к сетям инженерно-технического обеспечения (теплоснабжения, водоснабжения, водоотведения) в целях подготовки и организации аукциона по продаже земельного участка, находящегося в государственной или муниципальной собственности, аукциона на право заключения договора аренды земельного участка, находящегося в государственной или муниципальной собственности (далее – технические условия), государственное казенное учреждение Московской области «Агентство развития коммунальной инфраструктуры» направляет прилагаемые сведения о технических условиях.

| | |
|--------------------------------------|--------------------------|
| Номер запроса | P001-8080738470-34559680 |
| Дата запроса | 20.03.2020 |
| Кадастровый номер земельного участка | 50:14:0010506:375 |

Приложение: на 4 л. в 1 экз.

Директор

В.Е. Каретников

Приложение
к информационному письму

СВЕДЕНИЯ

о технических условиях подключения (технологического присоединения) к сетям инженерно-технического обеспечения (теплоснабжение, водоснабжение, водоотведение) земельного участка с кадастровым номером 50:14:0010506:375.

| № п/п | Сведения о технических условиях | Теплоснабжение (ТС) | Водоснабжение (ХВС) | Водоотведение (ВО) |
|-------|---|------------------------------------|------------------------------------|------------------------------------|
| 1 | Номер технических условий | № 97-03 | № 97 | № 98 |
| 2 | Наименование РСО | ООО «Теплоцентральный» | Фряновское МУ ЖКХ | Фряновское МУ ЖКХ |
| 3 | Дата выдачи технических условий | 20.03.2020 | 27.03.2020 | 27.03.2020 |
| 4 | Предельная свободная мощность существующих сетей | Отсутствие технической возможности | Отсутствие технической возможности | Отсутствие технической возможности |
| 5 | Максимальная нагрузка в возможных точках подключения | Отсутствие технической возможности | Отсутствие технической возможности | Отсутствие технической возможности |
| 6 | Срок действия технических условий | 3 года | 3 года | 3 года |
| 7 | Срок подключения объекта капитального строительства | - | - | - |
| 8 | Информация о плате за подключение (технологическое присоединение) | - | - | - |

Филиал Восток

МОСОБГАЗ



ул. Ревсобраний, д. 1, г. Ногинск, Московская область, 142412
Тел. +7 (496) 516-80-04; тел./факс +7 (496) 514-49-58
e-mail: vostok@mosoblgaz.ru; <https://mosoblgaz.ru>
ОКПО 23401078; ОГРН 1175024034734; ИНН/КПП 5032292612/503143001

Филиал АО «Мособлгаз» «Восток»

13.07.2020 № 3259/В

№

Заместителю
Главы Администрации
городского округа
Щёлково
Е.В. Суслиной
141100, Московская область,
г. Щёлково, пл. Ленина, д. 2

Уважаемая Елена Владимировна!

Филиалом АО «Мособлгаз» «Восток» рассмотрено Ваше обращение от 07.07.2020 № 172-01Исх-8335С по вопросу предоставления сведений о возможности подключения к газораспределительным сетям объектов капитального строительства, предполагаемых к размещению в г. о. Щёлково направляю запрашиваемую информацию.

Приложение на 4 л.

С уважением,
и.о. заместителя директора –
главного инженера


Е.А. Михалко

А.А. Акишонов
(496) 516 80 04
доб. 05245

Сведения о технических условиях

на газоснабжение объекта капитального строительства,
расположенного на земельном участке с кадастровым номером
50:14:0010506:375

площадью 1500 кв. м. по адресу:

Московская область, Щелковский район, д. Костыши, уч. 29.

1. Предельная свободная мощность существующих сетей.

Ориентировочным источником газоснабжения указанного земельного участка может являться газопровод от ГРС «Фряново». Предельная свободная мощность в точке подключения составляет 5 куб. м/час.

2. Максимальная нагрузка: 5 куб. м/час.

3. Срок подключения объекта капитального строительства к сетям инженерно-технического обеспечения: 2 года с даты заключения Договора о подключении.

4. Предварительный размер платы за подключение (технологическое присоединение) на дату опубликования извещения о проведении аукциона:

Определяется в соответствии с Распоряжениями Комитета по ценам и тарифам Московской области от 20.12.2019 № 451-р, от 23.03.2020 № 36-Р и на дату расчета составляет 34 913 462,14 руб. (Тридцать четыре миллиона девятьсот тринадцать тысяч четыреста шестьдесят два рубля четырнадцать копеек), с учетом НДС – 20%. Окончательный расчет будет определен после проведения экспертизы в ГАУ «Мособлэкспертиза».

5. Срок действия данных сведений.

В течение 4 месяцев, а в случае внесения изменений в вышеуказанные нормативные акты – до внесения данных изменений.

Данные сведения о технических условиях подключения не являются основанием для заключения Договора о подключении и разработки проекта газификации.

* Если для реализации земельного участка на аукционе требуется большие значения предельной свободной мощности в точке подключения, то необходимо направить в адрес Филиала АО «Мособлгаз» «Восток» соответствующую заявку с приложением расчета запрашиваемого максимального часового расхода газа.



ПАО «Россети Московский регион»
РФ, 115114, г. Москва, 2-й Павелецкий
проезд, д. 3, стр. 2
Тел.: 8 (495) 662 4070, 8 (495) 363 4070,
факс: 8 (499) 951 0650

www.rossetimr.ru e-mail: client@rossetimr.ru

ОКПО 75273098, ОГРН 1057746555811, ИНН
5036065113, КПП 997650001

№ И-20-00-896791/903/В8 От 04.09.2020

Ответ на обращение И-20-00-896791/903/В8

Уважаемый заявитель!

В ответ на Ваше обращение № И-20-00-896791/903/В8 от 04.09.2020 г., по вопросу предоставления сведений о технических условиях подключения к электрическим сетям ПАО «Россети Московский регион» земельного участка площадью 1 500 кв. м, расположенного по адресу: Московская область, Щелковский район, с. Душоново, ул. Луговая, уч. 7, кадастровый номер 50:14:0010506:375, направляю запрашиваемые технические предложения о возможности технологического присоединения энергопринимающих устройств и информирую, что данные технические предложения подготовлены в соответствии с примерной формой для подготовки сведений, одобренной Решением Градостроительного комитета Московской области от 30.12.2017г.

Также сообщаю, что представляемая информация носит справочный характер, не возлагает на ПАО «Россети Московский регион» никаких обязательств по формированию технических решений в будущем. Поданные впоследствии заявки на технологическое присоединение будут рассмотрены ПАО «Россети Московский регион» без привязки к представленной в рамках настоящего письма информации.

Приложение:

1. Предложения по сведениям о технических условиях на электроснабжение земельного участка – на 10 л.

Благодарим за обращение в ПАО «Россети Московский регион» 8-800-700-40-70.

Заместитель директора по технологическому
присоединению

Щербаков Роман Анатольевич

08.09.2020

ПОДПИСАНО
ЭЛЕКТРОННОЙ ПОДПИСЬЮ

Сертификат:

00E1036E1B07E0FB80EA1100E293465715

Дата подписи: 08.09.2020

Владелец: Щербаков Р.А.

Срок действия: с 19.08.2020 по 19.08.2021

Предложения по сведениям о технических условиях на электроснабжение земельного участка с кадастровый номером 50:14:0010506:375, площадью 1500 кв м, расположенного по адресу: Московская область, Щелковский район, с. Душоново, ул. Луговая, уч. 7

1. Предельная свободная мощность существующих сетей.

Вблизи указанного участка (~15м) расположена ВЛ-0,4 кВ от ТП-10/0,4 кВ № № 809 с резервом мощности 15 кВт (по данным Схемы и программы перспективного развития электроэнергетики Московской области на период 2020-2024 годов, утвержденной постановлением Губернатора Московской области от 30.04.2019 №197-ПГ).

2. Максимальная нагрузка: 15 кВт.

3. Сроки подключения объекта капитального строительства к сетям инженерно-технического обеспечения.

В соответствии с подпунктом б) пункта 16 Правил технологического присоединения энергопринимающих устройств потребителей электрической энергии, объектов по производству электрической энергии, а также объектов электросетевого хозяйства, принадлежащих сетевым организациям и иным лицам, к электрическим сетям, утвержденных постановлением Правительства Российской Федерации от 27.12.2004 № 861, срок присоединения составляет:

3.1. В случаях осуществления технологического присоединения к электрическим сетям классом напряжения до 20 кВ включительно, при этом расстояние от существующих электрических сетей необходимого класса напряжения до границ участка, на котором расположены присоединяемые энергопринимающие устройства, составляет не более 300 метров в городах и поселках городского типа и не более 500 метров в сельской местности и от сетевой организации не требуется выполнение работ по строительству (реконструкции) объектов электросетевого хозяйства, включенных (подлежащих включению) в инвестиционные программы сетевых организаций (в том числе смежных сетевых организаций), и (или) объектов по производству электрической энергии, за исключением работ по строительству объектов электросетевого хозяйства от существующих объектов электросетевого хозяйства до присоединяемых энергопринимающих устройств и (или) объектов электроэнергетики:

3.1.1. 4 месяца - для заявителей, максимальная мощность энергопринимающих устройств которых составляет до 670 кВт включительно;

3.1.2. 1 год - для заявителей, максимальная мощность энергопринимающих устройств которых составляет свыше 670 кВт.

3.2. В иных случаях:

3.2.1. 6 месяцев - для заявителей - юридических лиц или индивидуальных предпринимателей в целях технологического присоединения по одному источнику электроснабжения энергопринимающих устройств, максимальная мощность которых составляет до 150 кВт включительно (с учетом ранее присоединенные данной точке присоединения энергопринимающих устройств), для заявителей - физических лиц в целях технологического присоединения энергопринимающих устройств, максимальная мощность которых составляет до 15 кВт включительно (с учетом ранее присоединенных в данной точке присоединения энергопринимающих устройств), которые используются для бытовых и иных нужд, не связанных с осуществлением предпринимательской деятельности, и электроснабжение которых предусматривается по одному источнику, и для заявителей, осуществляющих технологическое присоединение путем перераспределения мощности, если технологическое присоединение осуществляется к электрическим сетям, уровень напряжения которых составляет до 20 кВ включительно, и если расстояние от существующих электрических сетей необходимого класса напряжения до границ участка заявителя, на котором расположены присоединяемые энергопринимающие устройства,

составляет не более 300 метров в городах и поселках городского типа и не более 500 метров в сельской местности;

3.2.2.1 год - для заявителей, максимальная мощность энергопринимающих устройств которых составляет менее 670 кВт, если более короткие сроки не предусмотрены инвестиционной программой соответствующей сетевой организации и/у, соглашением сторон;

3.2.3.2 года - для заявителей, максимальная мощность энергопринимающих устройств которых составляет не менее 670 кВт, если иные сроки (но не более 4 лет) не предусмотрены инвестиционной программой соответствующей сетевой организации или соглашением сторон;

4. Информация о плате за подключение (технологическое присоединение) на дату опубликования извещения о проведении аукциона.

В соответствии с распоряжением Комитета по ценам и тарифам Московской области № 135-р от 20.08.2020г.

Стандартизированные тарифные ставки на покрытие расходов на технологическое присоединение энергопринимающих устройств потребителей электрической энергии, объектов электросетевого хозяйства, принадлежащих сетевым организациям и иным лицам, по мероприятиям, указанным в пункте 16 (за исключением подпункта «б») Методических указаний, к электрическим сетям сетевых организаций на территории Московской области (на территории городских населенных пунктов и территорий, не относящихся к территориям городских населенных пунктов) для постоянной и временной схемы электроснабжения (без НДС в ценах периода регулирования)

| Наименование стандартизированной тарифной ставки | | Стандартизированная тарифная ставка (без НДС), руб. за одно присоединение |
|--|---|---|
| 1 | 2 | 3 |
| C ₁ | Стандартизированная тарифная ставка на покрытие расходов на технологическое присоединение энергопринимающих устройств потребителей электрической энергии, объектов электросетевого хозяйства, принадлежащих сетевым организациям и иным лицам, по мероприятиям, указанным в пункте 16 Методических указаний (кроме подпункта «б»), (руб. за одно присоединение) | 8 923,95 |
| C _{1.1} | Подготовка и выдача сетевой организацией технических условий заявителю (ГУ), (руб. за одно присоединение) | 5 205,34 |
| C _{1.2} | Проверка сетевой организацией выполнения заявителем технических условий, (руб. за одно присоединение) | 3 718,61 |

Стандартизированные тарифные ставки на покрытие расходов сетевых организаций на обеспечение средствами коммерческого учета электрической энергии (мощности) за точку учета на территории Московской области (на территории городских населенных пунктов и территорий, не относящихся к территориям городских населенных пунктов) для постоянной и временной схемы электроснабжения (без НДС в ценах периода регулирования)

| Наименование стандартизированной тарифной ставки | | Стандартизированная тарифная ставка (без НДС) |
|---|--|---|
| 1 | | 2 |
| C8(s,t) - Стандартизированная тарифная ставка на покрытие расходов сетевой организации на обеспечение средствами коммерческого учета электрической энергии (мощности) за точку учета (руб.) | | |
| C _{8.1.1} 0,4 кВ и выше без ТТ | средства коммерческого учета электрической энергии (мощности) однофазные прямого включения | 17 119,91 |
| C _{8.2.1} 0,4 кВ и выше без ТТ | средства коммерческого учета электрической энергии (мощности) трехфазные прямого включения | 24 224,22 |
| C _{8.2.2} 0,4 кВ и выше с ТТ | средства коммерческого учета электрической энергии (мощности) трехфазные полукосвенного включения | 32 797,66 |
| C _{8.2.3} 1-20 кВ | средства коммерческого учета электрической энергии (мощности) трехфазные косвенного включения **** | 345 647,15 |

Стандартизированные тарифные ставки на покрытие расходов по строительству объектов электросетевого хозяйства от существующих объектов электросетевого хозяйства до присоединяемых энергопринимающих устройств потребителей электрической энергии, объектов электросетевого хозяйства, принадлежащих сетевым организациям и иным лицам («последняя миля»), за технологическое присоединение к электрическим сетям сетевых организаций на территории Московской области (на территории городских населенных пунктов и территорий, не относящихся к территориям городских населенных пунктов), для постоянной и временной схемы электроснабжения (без НДС в ценах периода регулирования)

| Наименование стандартизированной тарифной ставки | | Стандартизированные тарифные ставки * | | |
|--|---|---------------------------------------|--------------------|---------------|
| | | 0,4 кВ | 6 кВ, 10 кВ, 20 кВ | 110 кВ |
| 1 | 2 | более 150 кВт | | |
| 1 | 2 | 3 | 4 | 5 |
| C ₂ | Стандартизированная тарифная ставка на покрытие расходов сетевой организации на строительство воздушных линий электропередачи в расчете на 1 км линий, (руб./км): | | | |
| | сечением жилы до 50 мм ² | 1 489 506,46 | 2 012 940,68 | x |
| | сечением жилы 70 мм ² | 1 883 961,57 | 2 358 657,51 | x |
| | сечением жилы 95 мм ² | 1 913 398,02 | 2 374 385,70 | x |
| | сечением жилы 120 мм ² и более | 1 948 452,72 | 2 484 474,40 | x |
| | для многогранных опор в одноцепном исполнении (одна одноцепная ВЛ в одном коридоре) | x | x | 19 549 179,79 |

| | | | | |
|---|--|---------------|---------------|---------------|
| | для многогранных опор в одноцепном исполнении (две одноцепные ВЛ в одном коридоре)*** | x | x | 18 180 431,00 |
| | для всех типов опор за исключением многогранных в одноцепном исполнении (одна одноцепная ВЛ в одном коридоре) | x | x | 10 733 620,77 |
| | для всех типов опор за исключением многогранных в одноцепном исполнении (две одноцепные ВЛ в одном коридоре)*** | x | x | 9 310 061,02 |
| С ₃ | Стандартизированная тарифная ставка на покрытие расходов сетевой организации на строительство кабельных линий электропередачи в расчете на 1 км линий, (руб./км) подземная прокладка в траншее одного кабеля | | | |
| | сечением жилы до 50 мм ² | 1 492 938,28 | 2 290 250,38 | x |
| | сечением жилы 70 мм ² | 1 771 709,83 | 2 999 585,45 | x |
| | сечением жилы 95 мм ² | 1 909 763,23 | 3 268 623,22 | x |
| | сечением жилы 120-185 мм ² | 2 115 003,91 | 3 506 254,54 | x |
| | сечением жилы 240 мм ² и более | 2 523 466,64 | 4 856 697,07 | x |
| | Стандартизированная тарифная ставка на покрытие расходов сетевой организации на строительство кабельных линий электропередачи в расчете на 1 км линий, (руб./км) подземная прокладка в траншее двух кабелей | | | |
| | сечением жилы до 50 мм ² | x | x | x |
| | сечением жилы 70 мм ² | x | 4 746 547,07 | x |
| | сечением жилы 95 мм ² | x | 6 679 937,77 | x |
| | сечением жилы 120-185 мм ² | 2 960 997,38 | 6 889 014,15 | x |
| | сечением жилы 240 мм ² | 3 407 985,24 | 7 543 596,05 | x |
| сечением жилы 300 мм ² и более | x | 11 006 808,94 | x | |
| С _{3,гвб} | Стандартизированная тарифная ставка на покрытие расходов сетевой организации на строительство кабельных линий методом горизонтального направленного бурения без ограничения по количеству труб в проколе в расчете на 1 км линий, (руб./км) | | | |
| | трубами ПНД диаметром 110 мм (одна, две, три и более трубы) | | 13 704 971,64 | x |
| | трубами ПНД диаметром 160 мм (одна, две, три и более трубы) | | 18 957 613,11 | x |
| | трубами ПНД диаметром 225 мм (одна, две, три и более трубы) | | 23 014 071,46 | x |
| С ₄ | Стандартизированная тарифная ставка на покрытие расходов сетевой организации на строительство пунктов секционирования (реклоузлов (КРУН)), (руб./шт.) | | | |
| С _{4(6-20)КРН} | Строительство КРН (КРУН)), (руб./шт.) | x | 1 741 819,65 | x |
| С _{4(6-20)РКУ} | Строительство реклоузеров, (руб./шт.) | x | 1 944 003,63 | x |

| | | | | |
|--|--|----------|---------------|---|
| C₄ | Стандартизированная тарифная ставка на покрытие расходов сетевой организации на строительство пунктов секционирования (распределительных пунктов), (руб./шт.) | | | |
| C_{4 (6-20;PT-10)} | Строительство распределительного пункта на 10 ячеек, (руб./шт.) | x | 16 626 357,77 | x |
| C_{4 (6-20;PT-1)} | Установка 1 дополнительной ячейки, (руб./шт.) | x | 1 196 394,19 | x |
| C₅ | Стандартизированная тарифная ставка на покрытие расходов сетевой организации на строительство трансформаторных подстанций (ТП), за исключением распределительных трансформаторных подстанций (РТП), с уровнем напряжения до 35 кВ, (руб./кВт) | | | |
| | <i>Строительство КТП, МТП с одним трансформатором, C_{5TS}; ктп</i> | | | |
| | мощностью 1x16-40 кВА | | 16 864,50 | x |
| | мощностью 1x63 кВА | | 9 568,85 | x |
| | мощностью 1x100 кВА | | 6 647,67 | x |
| | мощностью 1x160 кВА | | 5 289,40 | x |
| | мощностью 1x250 кВА | | 4 047,48 | x |
| | мощностью 1x400 кВА | | 3 341,02 | x |
| | мощностью 1x630 кВА | | 3 187,34 | x |
| | мощностью 1x1000 кВА | | 3 115,03 | x |
| | <i>Строительство КТП, МТП с двумя трансформаторами, C_{5TS}; ктп</i> | | | |
| | мощностью 2x160 кВА и менее | | 9 299,59 | x |
| | мощностью 2x250 кВА | | 7 134,24 | x |
| | мощностью 2x400 кВА | | 5 018,86 | x |
| | мощностью 2x630 кВА | | 3 306,62 | x |
| | мощностью 2x1000 кВА и более | | 2 192,57 | x |
| | Блочная трансформаторная подстанция (БКТП) с одним трансформатором | | 6 711,12 | x |
| | <i>Блочная трансформаторная подстанция (БКТП) с двумя трансформаторами, C₅; бккп</i> | | | |
| | мощностью 2x630 кВА и менее | | 10 011,06 | x |
| мощностью 2x1000 кВА | | 6 314,77 | x | |
| мощностью 2x1250 - 2x1600 кВА | | 4 304,47 | x | |
| мощностью 2x2500 кВА и более | | 2 923,05 | x | |
| C_{6(PT)}^{max} | Стандартизированная тарифная ставка на покрытие расходов сетевой организации на строительство распределительных трансформаторных подстанций (РТП) с уровнем напряжения до 35 кВ, (руб./кВт) | | 9 269,25 | x |

| | | | | |
|-------|---|---|---|---|
| C_7 | Стандартизированная тарифная ставка на покрытие расходов сетевой организации на строительство подстанций уровнем напряжения 35 кВ и выше (ПС) (руб./кВт). | x | x | x |
|-------|---|---|---|---|

Ставки платы за единицу максимальной мощности на уровне напряжения ниже 35 кВ и максимальной мощности менее 8900 кВт на покрытие расходов по строительству объектов электросетевого хозяйства от существующих объектов электросетевого хозяйства до присоединяемых энергопринимающих устройств потребителей электрической энергии, объектов электросетевого хозяйства, принадлежащих сетевым организациям и иным лицам («последняя миля»), за технологическое присоединение к электрическим сетям сетевых организаций на территории Московской области (на территории городских населенных пунктов и территорий, не относящихся к территориям городских населенных пунктов), для постоянной и временной схемы электроснабжения (без НДС в ценах периода регулирования)

| Наименование ставок за единицу максимальной мощности (руб./кВт) | | Тарифные ставки | |
|---|---|-----------------|--------------------|
| | | 0,4 кВ | 6 кВ, 10 кВ, 20 кВ |
| 1 | 2 | более 150 кВт | |
| 1 | 2 | 3 | 4 |
| C_{1max} | Ставка за единицу максимальной мощности для определения платы за технологическое присоединение к электрическим сетям на уровне напряжения ниже 35 кВ и мощности менее 8 900 кВт на осуществление мероприятий, предусмотренных пунктом 16 Методических указаний (за исключением подпункта «б»), (руб./кВт) | 346,64 | |
| $C_{1,1max}$ | Подготовка и выдача сетевой организацией технических условий заявителю (ТУ), (руб./кВт) | 202,09 | |
| $C_{1,2max}$ | Проверка сетевой организацией выполнения заявителем технических условий, (руб./кВт) | 144,55 | |
| C_{2max} | Ставка за единицу максимальной мощности (руб./кВт) на покрытие расходов сетевой организации на строительство воздушных линий электропередачи в расчете на на 1 кВт (руб./кВт) | 2 988,02 | 930,39 |
| C_{3max} | Ставка за единицу максимальной мощности на покрытие расходов сетевой организации на строительство кабельных линий электропередачи в | 4 056,16 | 2 059,82 |

| | | | |
|---|---|-----------|--|
| | расчете на на 1 кВт (руб./кВт) | | |
| $C_{элв}$ | Ставка за единицу максимальной мощности на покрытие расходов сетевой организации на строительство кабельных линий методом горизонтального направленного бурения без ограничения по количеству труб в проколе с учетом стоимости кабеля в расчете на на 1 кВт (руб./кВт) | 2 138,64 | |
| $C_{4круп}^{max}$ | Ставка за единицу максимальной мощности на покрытие расходов сетевой организации на строительство пунктов секционирования (реклоузеров (КРУН)), (руб./кВт) | 614,51 | |
| $C_{4отд}^{max}$ | Ставка за единицу максимальной мощности на покрытие расходов сетевой организации на строительство пунктов секционирования (распределительных пунктов), (руб./кВт) | 2 364,61 | |
| C_5^{max} | Ставка за единицу максимальной мощности на покрытие расходов сетевой организации на строительство трансформаторных подстанций (ТП), за исключением распределительных трансформаторных подстанций (РТП), с уровнем напряжения до 35 кВ, (руб./кВт) | | |
| | <i>Строительство КТП, МТП с одним трансформатором, $C_{368} ктп$</i> | | |
| | мощностью 1x16-40 кВА | 16 864,50 | |
| | мощностью 1x63 кВА | 9 568,85 | |
| | мощностью 1x100 кВА | 6 647,67 | |
| | мощностью 1x160 кВА | 5 289,40 | |
| | мощностью 1x250 кВА | 4 047,48 | |
| | мощностью 1x400 кВА | 3 341,02 | |
| | мощностью 1x630 кВА | 3 187,34 | |
| | мощностью 1x1000 кВА | 3 115,03 | |
| | <i>Строительство КТП, МТП с двумя трансформаторами, $C_{368} ктп$</i> | | |
| | мощностью 2x160 кВА и менее | 9 299,59 | |
| | мощностью 2x250 кВА | 7 134,24 | |
| | мощностью 2x400 кВА | 5 018,86 | |
| | мощностью 2x630 кВА | 3 306,62 | |
| | мощностью 2x1000 кВА и более | 2 192,57 | |
| | Блочная трансформаторная подстанция (БКТП) с одним трансформатором | 6 711,12 | |
| <i>Блочная трансформаторная подстанция (БКТП) с двумя трансформаторами, $C_{368} бктп$</i> | | | |
| мощностью 2x630 кВА и менее | 10 011,06 | | |
| мощностью 2x1000 кВА | 6 314,77 | | |
| мощностью 2x1250 - 2x1600 кВА | 4 304,47 | | |

| | | | |
|--------------------------------|---|----------|----------|
| | мощностью 2х2500 кВА и более | 2 923,05 | |
| $C_{\text{сртп}}^{\text{max}}$ | Ставка за единицу максимальной мощности на покрытие расходов сетевой организации на строительство распределительных трансформаторных подстанций (РТП) с уровнем напряжения до 35 кВ, (руб./кВт) | 9 269,25 | 9 269,25 |
| C_7 | Ставка за единицу максимальной мощности на покрытие расходов сетевой организации на строительство подстанций уровнем напряжения 35 кВ и выше (ПС), (руб./кВт) | - | - |

Ставки платы за единицу максимальной мощности на уровне не более 20 кВ и максимальной мощности менее 670 кВт на покрытие расходов сетевых организаций на обеспечение средствами коммерческого учета электрической энергии (мощности) (руб./кВт) на территории Московской области (на территории городских населенных пунктов и территорий, не относящихся к территориям городских населенных пунктов) для постоянной и временной схемы электроснабжения (без НДС в ценах периода регулирования)

| Наименование ставок за единицу максимальной мощности | | Ставки по каждому мероприятию для расчета платы за технологическое присоединение энергопринимающих устройств (без учета НДС) руб./кВт |
|--|---|---|
| 1 | | 2 |
| $C_{\text{maxN8}}(s;t)$ - ставка за единицу максимальной мощности (руб./кВт) на покрытие расходов сетевой организации на обеспечение средствами коммерческого учета электрической энергии (мощности) | | |
| $C_{\text{max N 8.1.1}}$ 0,4 кВ и выше без ТТ | средства коммерческого учета электрической энергии (мощности) однофазные прямого включения | 1 282,04 |
| $C_{\text{max N 8.2.1}}$ 0,4 кВ и выше без ТТ | средства коммерческого учета электрической энергии (мощности) трехфазные прямого включения | 783,58 |
| $C_{\text{max N 8.2.2}}$ 0,4 кВ и выше без ТТ | средства коммерческого учета электрической энергии (мощности) трехфазные полукосвенного включения | 143,17 |
| $C_{8.2.3}$ 1-20 кВ | средства коммерческого учета электрической энергии (мощности) трехфазные косвенного включения**** | 635,76 |

Формула платы за технологическое присоединение к электрическим сетям сетевых организаций московской области на территории Московской области.

1. Если отсутствует необходимость реализации мероприятий "последней мили", то формула платы определяется как произведение стандартизированной тарифной ставки на покрытие расходов на технологическое присоединение энергопринимающих устройств потребителей электрической энергии, объектов

электросетевого хозяйства, принадлежащих сетевым организациям и иным лицам, по мероприятиям, указанным в п. 16 Методических указаний (кроме подпунктов "б") (С1);

$$P = C_1, (\text{руб.})$$

2. Если при технологическом присоединении энергопринимающих устройств заявителя согласно техническим условиям предусматривается мероприятие «последней мили» по прокладке воздушных и (или) кабельных линий (в том числе методом горизонтального направленного бурения), строительство которых предусмотрено согласно выданным техническим условиям для технологического присоединения заявителя, то формула платы определяется как сумма стандартизированной тарифной ставки С1 и произведения стандартизированной тарифной ставки на покрытие расходов сетевой организации на строительство воздушных линий (С2), и (или) кабельных линий (С3) электропередачи на *i*-том уровне напряжения, и (или) кабельных линий электропередачи, строительство которых выполняется методом горизонтального направленного бурения трубами *j*-того диаметра (С3 гнб), на соответствующие протяженности воздушных линий (L_{2i}), и (или) кабельных линий (L_{3i}), и (или) кабельных линий, строительство которых выполняется методом горизонтального направленного бурения трубами *j*-того диаметра ($L_{3, \text{ГНБ}j}$):

$$P_{C_1, C_2, C_3, C_{3, \text{ГНБ}j}} = C_1 + C_2 \times L_{2i} + C_3 \times L_{3i} + C_{3, \text{ГНБ}j} \times L_{3, \text{ГНБ}j}, (\text{руб.})$$

3. Если при технологическом присоединении энергопринимающих устройств заявителя согласно техническим условиям предусматриваются мероприятия «последней мили» по строительству пунктов секционирования (реклоузеров (КРУН), распределительных пунктов), трансформаторных подстанций (ТП), за исключением распределительных трансформаторных подстанций (РТП), распределительных трансформаторных подстанций (РТП) с уровнем напряжения до 35 кВ, то формула платы определяется как сумма расходов, определенных в соответствии с пунктом 2 настоящего приложения, произведения ставки С4 и количества пунктов секционирования (реклоузеров (КРУН) (*k*), распределительных пунктов) (*m*), и произведения ставок С5, С6, С7 и объема максимальной мощности (*N_i*) указанного заявителем в заявке на технологическое присоединение:

$$\begin{aligned} P_{C_4 \text{ реклоузер (КРУН) 6кВ 10 кВ 20 кВ, } C_4 \text{ РП 6 кВ 10кВ 20 кВ, } C_5 \text{ ТП 10/0,4 кВ, } C_6 \text{ РТП 10/0,4 кВ}} = \\ = C_1 + C_2 \times L_{2i} + C_3 \times L_{3i} + C_{3, \text{ГНБ}j} \times L_{3, \text{ГНБ}j} + C_4 \text{ КРУН 6кВ 10 кВ 20 кВ} \times k + \\ + C_4 \text{ РП 6кВ 10 кВ 20 кВ} \times m + C_5 \text{ ТП 10/0,4 кВ} \times N_i + C_6 \text{ РТП 10/0,4 кВ} \times N_i, (\text{руб.}) \end{aligned}$$

4. В случае если Заявитель при технологическом присоединении запрашивает вторую или первую категорию надежности электроснабжения (технологическое присоединение к двум независимым источникам энергоснабжения), то размер платы за технологическое присоединение ($P_{\text{общ}}$) определяется следующим образом:

$$P_{\text{общ}} = P + (P_{\text{ист1}} + P_{\text{ист2}}), (\text{руб.})$$

где:

$$P = C_1, (\text{руб.})$$

Рист1 - расходы на мероприятия "последней мили" по первому независимому источнику энергоснабжения, осуществляемые для конкретного присоединения в зависимости от способа присоединения и уровня запрашиваемого напряжения на основании выданных сетевой организацией технических условий (руб.); Рист2 - расходы на мероприятия "последней мили" по второму независимому источнику энергоснабжения, осуществляемые для конкретного присоединения в зависимости от способа присоединения и

уровня запрашиваемого напряжения на основании выданных сетевой организацией технических условий (руб.).

5. Если при технологическом присоединении Заявителя согласно техническим условиям срок выполнения мероприятий по технологическому присоединению предусмотрен на период больше одного года, то стоимость мероприятий, учитываемых в плате, рассчитанной в год подачи заявки, индексируется следующим образом:

-50% стоимости мероприятий, предусмотренных техническими условиями, умножается на произведение прогнозных индексов-дефляторов по подразделу "Строительство", публикуемых Министерством экономического развития Российской Федерации на соответствующий год (при отсутствии данного индекса используется индекс потребительских цен на соответствующий год) за половину периода, указанного в технических условиях, начиная с года, следующего за годом утверждения платы; -50% стоимости мероприятий, предусмотренных техническими условиями, умножается на произведение прогнозных индексов-дефляторов по подразделу "Строительство" публикуемых Министерством экономического развития Российской Федерации на соответствующий год (при отсутствии данного индекса используется индекс потребительских цен на соответствующий год) за период, указанный в технических условиях, начиная с года, следующего за годом утверждения платы.

6. Для заявителей, осуществляющих технологическое присоединение своих энергопринимающих устройств максимальной мощностью не более 150 кВт (с учетом мощности ранее присоединенных в данной точке присоединения энергопринимающих устройств), формула платы за технологическое присоединение энергопринимающих устройств таких заявителей имеет следующий вид:

$$P_{\text{не более 150 кВт}} = C_1$$

Стандартизированные тарифные ставки C_2 и C_3 применяются к протяженности линий электропередачи по трассе.

Размер платы для каждого технологического присоединения рассчитывается сетевой организацией в соответствии с утвержденной формулой.

5 Срок действия данных сведений.

В течение 180-ти дней, а в случае внесения изменений в вышеуказанные нормативные акты - до внесения данных изменений.

ПОДПИСАНО
ЭЛЕКТРОННОЙ ПОДПИСЬЮ
D854502d

Заместитель директора по
технологическому присоединению
филиала ПАО "Россети
Московский регион" - Восточные
электрические сети
Щербаков Роман Анатольевич

**ФОРМА ЗАЯВКИ НА УЧАСТИЕ В АУКЦИОНЕ
на право заключения договора аренды земельного участка**

В Аукционную комиссию, сформированную Комитетом по конкурентной политике Московской области
Заявитель

(Ф.И.О. гражданина)

Паспортные данные: серия.....№, дата выдачи «.....»г.
кем выдан.....
Адрес места жительства (по паспорту).....
Почтовый адрес для направления корреспонденции.....
Контактный телефон

Представитель Заявителя¹ (Ф.И.О.).....
Действует на основании доверенности от «.....».....20.....г., №,
Паспортные данные представителя: серия№, дата выдачи «.....»г.
кем выдан,
Адрес места жительства (по паспорту).....
Почтовый адрес для направления корреспонденции.....
Контактный телефон

принял решение об участии в аукционе на право заключения договора аренды земельного участка:

Дата аукциона: кадастровый номер земельного участка,
площадь земельного участка.....кв.м.
Местоположение (адрес) земельного участка:

**и обязуется обеспечить поступление задатка в размере _____ руб. _____ (сумма прописью),
в сроки и в порядке установленных в Извещении о проведении аукциона на указанный Земельный участок.**

1. Заявитель обязуется:
 - 1.1. Соблюдать условия и порядок проведения аукциона, содержащиеся в Извещении о проведении аукциона.
 - 1.2. В случае признания Победителем аукциона заключить договор аренды с Арендодателем в соответствии с порядком, сроками и требованиями, установленными Извещением о проведении аукциона и договором аренды земельного участка.
 - 1.3. Использовать земельный участок в соответствии с видом разрешенного использования, указанным в Извещении о проведении аукциона и договоре аренды земельного участка.
2. Заявителю понятны все требования и положения Извещения о проведении аукциона. Заявителю известно фактическое состояние и технические характеристики Земельного участка **и он не имеет претензий к ним.**
3. Заявитель извещен о том, что он вправе отозвать Заявку в любое время до установленных даты и времени окончания подачи Заявок на участие в аукционе, в порядке, установленном в Извещении о проведении аукциона.
4. Изменение вида разрешенного использования Земельного участка, переданного в аренду по результатам аукциона, в течение срока действия договора аренды не допускается.
5. Ответственность за достоверность представленных документов и информации несет Заявитель.
6. Заявитель подтверждает, что на дату подписания настоящей Заявки ознакомлен с порядком проведения аукциона, порядком внесения задатка, Извещением о проведении аукциона и проектом договора аренды, и они ему понятны. Заявитель подтверждает, что надлежащим образом ознакомлен с реальным состоянием выставляемого на аукцион Земельного участка и информацией о нем.
7. Заявитель осведомлен и согласен с тем, что Арендодатель/ Организатор аукциона не несут ответственности за ущерб, который может быть причинен Заявителю отменой аукциона, внесением изменений в Извещении о проведении аукциона, а также приостановлением процедуры проведения аукциона. При этом Заявитель считается уведомленным об отмене аукциона, внесении изменений в Извещении о проведении аукциона с даты публикации информации об отмене аукциона, внесении изменений в Извещении о проведении аукциона на официальном сайте торгов Российской Федерации в информационно-телекоммуникационной сети «Интернет» для размещения информации о проведении торгов www.torgi.gov.ru.
8. Условия аукциона по данному Земельному участку, порядок и условия заключения договора аренды с Участником аукциона являются условиями публичной оферты, а подача Заявки на участие в аукционе является акцептом такой оферты.
9. В соответствии с Федеральным законом от 27.07.2006 № 152-ФЗ «О персональных данных» (далее - Федеральный закон от 27.07.2006 № 152-ФЗ), подавая Заявку, Заявитель дает согласие на обработку персональных данных, указанных выше и содержащихся в представленных документах, в целях участия в аукционе (под обработкой персональных данных понимается совершение, в том числе, следующих действий: сбор, систематизация, накопление, хранение, уточнение (обновление, изменение), использование, обезличивание, блокирование, уничтожение персональных данных, описание способов обработки данных) приведено в Федеральном законе от 27.07.2006 № 152-ФЗ, а также на передачу такой информации третьим лицам, в случаях, установленных нормативными документами вышестоящих органов и законодательством. Настоящее согласие действует бессрочно и может быть отозвано в любой момент по соглашению сторон. Заявитель подтверждает, что ознакомлен с положениями Федерального закона от 27.07.2006 №152-ФЗ, права и обязанности в области защиты персональных данных ему известны.

¹ Заполняется при подаче Заявки лицом, действующим по доверенности

Платежные реквизиты Заявителя:

(Ф.И.О. гражданина)

| | | | | | | | | | | | | | | | | | | |
|----------------------------|--|--|--|--|--|--|--|--|--|--|--|--|--|--|--|--|--|--|
| ИНН ² Заявителя | | | | | | | | | | | | | | | | | | |
|----------------------------|--|--|--|--|--|--|--|--|--|--|--|--|--|--|--|--|--|--|

(Наименование Банка, в котором у Заявителя открыт счет; название города, где находится банк, отделение банка)

| | | | | | | | | | | | | | | | | | | | |
|---------------|--|--|--|--|--|--|--|--|--|--|--|--|--|--|--|--|--|--|--|
| р/с или (л/с) | | | | | | | | | | | | | | | | | | | |
| к/с | | | | | | | | | | | | | | | | | | | |
| ИНН | | | | | | | | | | | | | | | | | | | |
| КПП | | | | | | | | | | | | | | | | | | | |
| БИК | | | | | | | | | | | | | | | | | | | |

Заявитель (уполномоченный представитель):

(подпись Заявителя или его уполномоченного представителя)

² ИНН для граждан 12 знаков (при наличии). Заявители –граждане указывают ИНН в соответствии со свидетельством о постановке на учет физического лица в налоговом органе.

ПРОЕКТ СОГЛАШЕНИЯ О ЗАДАТКЕ № _____

« ____ » _____ Г.

Комитет по конкурентной политике Московской области в лице _____, действующего на основании _____, именуемый в дальнейшем «Организатор аукциона», с одной стороны, Государственное казенное учреждение Московской области «Региональный центр торгов», в лице _____, действующего на основании _____, именуемое далее «Лицо, осуществляющее организационно-технические функции», с другой стороны, и _____, именуемое в дальнейшем «Заявитель», в лице _____, действующего на основании _____, с третьей стороны, заключили настоящее Соглашение о нижеследующем:

1. Предмет Соглашения

Заявитель в доказательство намерения заключить договор аренды земельного участка, находящегося в собственности _____/образованный из земель или земельного участка, государственная собственность на которые не разграничена, расположенного по адресу: Московская область, _____ (далее - Аукцион), а также в качестве обеспечения надлежащего исполнения своих обязательств, в счет причитающихся с него по договору аренды земельного участка платежей, перечисляет денежные средства в размере _____ руб. __ коп., предусмотренном разделом 2 настоящего Соглашения.

2. Порядок перечисления денежных средств

2.1. Заявитель перечисляет денежные средства (п.1) по следующим банковским реквизитам:

Получатель платежа: МЭФ Московской области

(л/с 05868217110 - Государственное казенное учреждение Московской области «Региональный центр торгов»), ОГРН 1145024006577, ИНН 5024147611, КПП 502401001, р/с 40302810845254000001, БИК 044525000,

Банк получателя: ГУ Банка России по ЦФО

В связи с отсутствием КБК при заполнении полей (104, 105) платежного поручения (квитанции об оплате) для перечисления задатка рекомендуется указывать в соответствующих полях КБК - «0», ОКТМО - «0».

2.2. В документе, подтверждающем внесение задатка, в обязательном порядке указывается назначение платежа: «Задаток для участия в аукционе « ____ » _____ 20__ (дата аукциона), по Соглашению о задатке от « ____ » _____ 20__ № ____ » (при наличии реквизитов Соглашения о задатке), НДС не облагается».

2.3. Платежи (п.1) осуществляются исключительно заявителем только в форме безналичного расчета в российских рублях.

2.4. Плательщиком денежных средств в качестве задатка может быть исключительно Заявитель. Не допускается перечисление денежных средств в качестве задатка иными лицами. Перечисленные денежные средства иными лицами будут считаться ошибочно перечисленными денежными средствами и возвращены плательщику.

2.5. В случае установления Аукционной комиссией не поступления в указанный в Извещении о проведении аукциона срок и порядке суммы задатка, обязательства заявителя по внесению задатка считаются неисполненными.

2.6. Порядок возврата задатка в случаях, установленных действующим законодательством, определен в разделе 7 Извещения о проведении аукциона № ____.

3. Ответственность Сторон

3.1. Ответственность сторон за неисполнение либо ненадлежащее исполнение настоящего Соглашения наступает в соответствии с действующим законодательством.

3.2. Все споры и разногласия, которые могут возникнуть в результате исполнения Сторонами условий настоящего Соглашения, будут по возможности решаться путем переговоров. В случае невозможности разрешения споров путем переговоров Стороны рассматривают их в установленном законом порядке.

4. Срок действия Соглашения

4.1. Соглашение вступает в силу с момента подписания его Сторонами.

4.2. Соглашение прекращает свое действие с момента надлежащего исполнения Сторонами взятых на себя обязательств.

5. Заключительные положения

5.1. Все изменения и дополнения к настоящему Соглашению, включая уточнение реквизитов Заявителя, оформляются письменно дополнительным соглашением.

5.2. Настоящее Соглашение составлено в 3 (трех) подлинных экземплярах.

6. Юридические адреса и реквизиты Сторон

**Лицо, осуществляющее
организационно-технические
функции**

Организатор аукциона

Заявитель

7. Подписи сторон

Должность

Должность

от Заявителя

_____/_____/_____
Подпись

_____/_____/_____
Подпись

_____/_____/_____
Подпись

В _____
(Организатор аукциона)

от _____
(Ф.И.О. гражданина)

Запрос на осмотр Земельного участка

Прошу оформить документ для осмотра Земельного участка:

Кадастровый номер: _____

Местоположение (адрес): _____

Дата аукциона: _____

№ аукциона: _____

Уполномоченное лицо на осмотр:

Ф.И.О.

Контактные телефоны: _____

Адрес электронной почты (e-mail): _____

Для граждан:

Подпись

Ф.И.О.

ДОГОВОР
аренды земельного участка, заключаемый по результатам проведения торгов

от _____ № _____

Место заключения _____ «___» _____ 20__

_____, (ОГРН _____,
ИНН/КПП _____/_____, в лице _____, действующ___ на основании
_____, зарегистрированного _____, именуем___
в дальнейшем Арендодатель, юридический адрес: Московская область, _____,
с одной стороны, и

_____, (ОГРН _____, ИНН/КПП
_____/_____, юридический адрес: _____, в лице _____,
действующ___ на основании _____, с другой стороны, именуем___ в дальнейшем Арендатор,
при совместном упоминании, именуемые в дальнейшем Стороны, на основании _____,
заключили настоящий договор о нижеследующем.

I. Предмет и цель договора

1.1. Арендодатель обязуется предоставить Арендатору за плату во временное владение и пользование земельный участок площадью ___ кв.м, с кадастровым номером _____, категория земель _____ с видом разрешенного использования _____, расположенный по адресу: _____ (далее по тексту – Земельный участок), а Арендатор обязуется принять Земельный участок по акту приема-передачи (Приложение 3 является неотъемлемой частью настоящего договора).

1.2. Настоящий договор заключен на основании протокола о _____ (далее по тексту – Протокол), являющегося приложением 1 к настоящему договору.

1.3. Участок предоставляется для _____.

1.4. На Земельном участке объекты недвижимого имущества отсутствуют.

II. Срок договора

2.1. Настоящий договор заключается на срок ___ с «___» _____ 20__ года по «___» _____ 20__ года.

2.2. Земельный участок считается переданным Арендодателем Арендатору и принятым Арендатором с момента подписания акта-приема передачи Земельного участка.

Договор считается заключенным с момента передачи Земельного участка. Акт приема-передачи Земельного участка подписывается одновременно с подписанием настоящего договора.

2.3. Договор подлежит государственной регистрации в установленном законодательством Российской Федерации, законодательством Московской области порядке.

III. Арендная плата

3.1. Арендная плата начисляется с даты передачи Земельного участка по акту приема-передачи Земельного участка.

3.2. Размер годовой арендной платы устанавливается в соответствии с Протоколом.

3.3. Размер арендной платы за земельный участок определяется в Приложении 2 к настоящему договору, которое является его неотъемлемой частью.

Сумма ежемесячной арендной платы устанавливается в размере в соответствии с Приложением 2.

3.4. Арендная плата вносится Арендатором ежемесячно в полном объеме в размере, установленном в Приложении 2, не позднее _____ включительно, путем внесения денежных средств,

безналичным порядком с обязательным указанием в платежном документе назначения платежа, номера и даты настоящего договора по следующим реквизитам:

_____;
_____.

3.5. Арендная плата за неполный период месяц исчисляется пропорционально количеству календарных дней аренды в месяце к количеству дней данного месяца

3.6. Сумма поступлений зачисляется сначала в счет оплаты основного долга, и только при погашении основного долга зачисляется в счет оплаты пени, вне зависимости от назначения платежа, указанного в платежном поручении.

3.7. Обязательства по оплате по настоящему договору считаются исполненными после внесения Арендатором арендной платы в полном объеме за период, установленный пунктом 3.4 настоящего договора. При внесении Арендатором арендной платы не в полном объеме, установленном пунктом 3.4 настоящего договора, обязательства по настоящему договору считаются неисполненными.

Датой исполнения обязательств по внесению арендной платы является дата поступления арендной платы в бюджет муниципального образования.

IV. Права и обязанности Сторон

4.1. Арендодатель имеет право:

4.1.1. Досрочно расторгнуть настоящий договор в порядке и в случаях, предусмотренных действующим законодательством и настоящим договором, в том числе при:

- использовании Земельного участка способами, приводящими к его порче;
- использовании Земельного участка не в соответствии с видом его разрешенного использования;
- использовании Земельного участка не в соответствии с его целевым назначением;
- неиспользовании/не освоении Земельного участка в течение 1 года;
- не внесении арендной платы либо внесении не в полном объеме более чем 2 (два) периодов подряд;
- в случае не подписания арендатором дополнительных соглашений к настоящему договору, о внесении изменений, указанных в п. 4.1.3;
- в случае переуступки Арендатором прав и обязанностей по настоящему договору;
- в случае заключения Арендатором договора субаренды по настоящему договору;
- в случае осуществления Арендатором самовольной постройки на Земельном участке.

4.1.2. На беспрепятственный доступ на территорию Земельного участка с целью его осмотра на предмет соблюдения условий настоящего договора.

4.1.3. Вносить в настоящий договор необходимые изменения и дополнения в случае внесения таковых в действующее законодательство Российской Федерации, законодательство Московской области.

4.1.4. На возмещение убытков, причиненных ухудшением качества Земельного участка и экологической обстановки в результате хозяйственной деятельности Арендатора, а также по иным основаниям, предусмотренным законодательством Российской Федерации, законодательством Московской области.

4.1.5. Изъять Земельный участок в порядке, установленном действующим законодательством Российской Федерации, законодательством Московской области.

4.1.6. Обратиться в суд за взысканием задолженности по арендной плате после однократного неисполнения Арендатором обязанности по внесению арендной платы в полном объеме за период, установленный пунктом 3.4 настоящего договора.

4.2. Арендодатель обязан:

4.2.1. Передать Арендатору Земельный участок по акту приема-передачи в день подписания настоящего договора.

4.2.2. Не чинить препятствия Арендатору в правомерном использовании (владении и пользовании) Земельного участка.

4.2.3. Не вмешиваться в хозяйственную деятельность Арендатора, если она не противоречит условиям настоящего договора и действующего законодательства Российской Федерации, законодательства Московской области, регулирующего правоотношения по настоящему договору.

4.2.4. В письменной форме в пятидневный срок уведомлять Арендатора об изменении реквизитов, указанных в пункте 3.4 настоящего договора, а также об изменении ИНН, КПП, почтового адреса, контактного телефона.

4.3. Арендатор имеет право:

4.3.1. Использовать участок на условиях, установленных настоящим договором исходя из вида деятельности, разрешенного использования и целевого назначения Земельного участка.

4.3.2. Возводить с соблюдением правил землепользования и застройки здания, строения, сооружения в соответствии с целью, указанной в п.1.3 настоящего договора, его разрешенным использованием с соблюдением требований градостроительных регламентов и иных правил и норм.

4.4. Арендатор обязан:

4.4.1. Использовать участок в соответствии с целью и условиями его предоставления.

4.4.2. При досрочном расторжении настоящего договора или по истечении его срока все произведенные без разрешения Арендодателя на Земельном участке улучшения передать Арендодателю безвозмездно.

4.4.3. Не допускать действий, приводящих к ухудшению качественных характеристик арендуемого участка и прилегающих к нему территорий, экологической обстановки местности, а также к загрязнению территории.

4.4.4. Обеспечивать Арендодателю, органам муниципального и государственного контроля свободный доступ на участок, специально выделенные части участка, в расположенные на участке здания и сооружения.

4.4.5. Выполнять условия эксплуатации городских подземных и наземных коммуникаций, сооружений, дорог, проездов и т.п. и не препятствовать их ремонту и обслуживанию *(в случае если такие расположены на земельном участке)*.

4.4.6. В десятидневный срок со дня изменения своего наименования *(для юридических лиц)*, местонахождения (почтового адреса) и контактного телефона письменно сообщить о таких изменениях Арендодателю.

4.4.7. Не нарушать права других землепользователей, а также порядок пользования водными, лесными и другими природными объектами.

4.4.8. Осуществлять мероприятия по охране земель, установленные действующим законодательством Российской Федерации, законодательством Московской области.

4.4.9. Обеспечить допуск представителей собственника или представителей организации, осуществляющей эксплуатацию инженерных коммуникаций, к объекту инженерных коммуникаций в целях обеспечения безопасности данных инженерных коммуникаций *(в случае, если земельный участок полностью или частично расположен в охранной зоне, установленной в отношении линейного объекта)*.

4.4.10. Ежемесячно и в полном объеме уплачивать причитающуюся Арендодателю арендную плату и по требованию Арендодателя представлять копии платежных документов, подтверждающих факт оплаты арендной платы.

4.4.11. В случае получения уведомления от Арендодателя, согласно п. 4.2.4 настоящего договора перечислять арендную плату по реквизитам, указанным в уведомлении.

4.4.12. Передать участок Арендодателю по Акту приема-передачи в течение пяти дней после окончания срока действия настоящего договора.

V. Ответственность сторон

5.1. За нарушение условий настоящего договора стороны несут ответственность в соответствии с действующим законодательством и настоящим договором.

5.2. По требованию Арендодателя настоящий договор аренды может быть досрочно расторгнут судом в случаях, указанных в п. 4.1.1 настоящего договора.

Арендодатель вправе требовать досрочного расторжения настоящего договора только после направления Арендатору письменной претензии о необходимости исполнения им обязательства в течение 30 дней с момента ее направления.

5.3. За нарушение сроков внесения арендной платы Арендатор уплачивает Арендодателю пени в размере 0,05% от неуплаченной суммы за каждый день просрочки.

VI. Рассмотрение споров

6.1. Все споры и разногласия, которые могут возникнуть между Сторонами, разрешаются путем переговоров.

6.2. При невозможности урегулирования спорных вопросов в процессе переговоров споры подлежат рассмотрению в Арбитражном суде Московской области.

VII. Изменение условий договора

7.1. Изменения и дополнения к условиям настоящего договора действительны при условии, что они оформлены в письменном виде и подписаны уполномоченными представителями сторон по настоящему договору в форме дополнительного соглашения, которое является неотъемлемой частью настоящего договора /и подлежит регистрации в установленном порядке.

7.2. Изменение вида разрешенного использования Земельного участка не допускается.

7.3. Арендатору запрещается заключать договор уступки требования (цессии) по настоящему договору.

7.4. Арендатору запрещается заключать договор субаренды по настоящему договору.

VIII. Дополнительные и особые условия договора

8.1. О форс-мажорных обстоятельствах каждая из сторон обязана немедленно известить другую. Сообщение должно быть подтверждено документом, выданным уполномоченным на то государственным органом. При продолжительности форс-мажорных обстоятельств свыше 6 (шести) месяцев или при не устранении последствий этих обстоятельств в течение 6 месяцев стороны должны встретиться для выработки взаимоприемлемого решения, связанного с продолжением настоящего договора.

8.2. Расходы по государственной регистрации настоящего договора, а также изменений и дополнений к нему возлагаются на Арендатора.

8.3. Настоящий договор аренды составлен в трех экземплярах, имеющих равную юридическую силу, по одному для каждой из Сторон и для органа, осуществляющего государственную регистрацию.

IX. Приложения

К настоящему договору прилагается и является его неотъемлемой частью:

- Протокол (Приложение 1)
- Расчет арендной платы (Приложение 2)
- Акт приема-передачи Земельного участка (Приложение 3).

X. Адреса, реквизиты и подписи Сторон

Арендодатель:

Адрес: _____ ;

ИНН _____ ;

КПП _____ ;

Банковские реквизиты: _____ ;

р/с _____ ;

БИК _____ ;

ОКТМО _____ .

М.П.

Арендатор:

Адрес _____ ;

ИНН _____ ;

КПП _____ ;

Банковские реквизиты: _____ ;

р/с _____ ;

в (наименование банка)

к/с _____ ;

БИК _____ /

М.П.

Расчет арендной платы за Земельный участок

1. Годовая арендная плата за земельный участок определяется в соответствии с Протоколом.

| № п/п | S, кв.м | ВРИ | Годовая арендная плата, руб. |
|-------|---------|-----|------------------------------|
| | | | |

2. Годовая арендная плата за Земельный участок составляет _____ рублей, а сумма ежемесячного платежа:

| | Арендная плата (руб.) |
|--------|-----------------------|
| Месяц | |
| Месяц* | |

* указывается сумма платежа за неполный период с обязательным указанием неполного периода.

Подписи сторон

Арендодатель:

Арендатор:

М.П.

М.П.

Приложение 3 к договору аренды
от _____ № _____

А К Т
приема-передачи земельного участка

от _____ № _____

_____, (ОГРН _____,
ИНН/КПП _____ / _____, в лице _____, действующ__ на
основании _____, зарегистрированного _____, именуем__ в
дальнейшем **Арендодатель**, юридический адрес: Московская область, _____, с
одной стороны, и

_____, (ОГРН _____, ИНН/КПП
_____/_____, юридический адрес: _____, в лице
_____, действующ__ на основании _____, с другой стороны, именуемое в
дальнейшем **Арендатор**, при совместном упоминании, именуемые в дальнейшем **Стороны**, на
основании _____, составили настоящий акт приема-передачи к настоящему договору
аренды земельного участка №__ от __.__.__. о нижеследующем.

1. Арендодатель передал, а Арендатор принял во временное владение и пользование за плату
Земельный участок площадью ____ кв.м., с кадастровым номером _____, категория земли _____ с
видом разрешенного использования _____, расположенный по адресу:
_____ (далее по тексту – Земельный участок).

2. Переданный Земельный участок на момент его приема-передачи находится в состоянии,
удовлетворяющем Арендатора.

3. Арендатор претензий к Арендодателю не имеет.

Подписи Сторон

Арендодатель:

Арендатор:

М.П.

М.П.

СХЕМА ПРОЕЗДА

Московская область, Красногорский район, п/о Путилково, 69-й км МКАД,
ООО ЗАО «Гринвуд», стр. 17, 5 этаж, ГКУ «РЦТ».



ПРОШИТО И
ПРОНУМЕРОВАНО
_____ ЛИСТОВ
Исп. _____

**ЛИСТ СОГЛАСОВАНИЯ
ИЗВЕЩЕНИЯ О ПРОВЕДЕНИИ АУКЦИОНА АЗ-ЩЕЛК/20-2038**

Управление реализации
земельных прав _____

Первый заместитель директора _____

Директор _____

**СОГЛАСОВАНИЕ
ИЗВЕЩЕНИЯ О ПРОВЕДЕНИИ АУКЦИОНА**

_____/

_____/

_____/

_____/

Исполнитель _____