

«СОГЛАСОВАНО»

Администрация городского округа  
Щёлково Московской области

\_\_\_\_\_ / \_\_\_\_\_ /

«\_\_» \_\_\_\_\_ 20\_\_ г.

«УТВЕРЖДЕНО»

Государственное казенное учреждение  
Московской области  
«Региональный центр торгов»

\_\_\_\_\_ / \_\_\_\_\_ /

«\_\_» \_\_\_\_\_ 20\_\_ г.

### ИЗВЕЩЕНИЕ О ПРОВЕДЕНИИ

#### АУКЦИОНА В ЭЛЕКТРОННОЙ ФОРМЕ № АЗЭ-ЩЕЛК/20-1268

на право заключения договора аренды земельного участка, государственная  
собственность на который не разграничена, расположенного на территории  
городского округа Щёлково Московской области,  
вид разрешенного использования: склады

№ процедуры [www.torgi.gov.ru](http://www.torgi.gov.ru) **250620/6987935/08**

№ процедуры [www.torgi.mosreg.ru](http://www.torgi.mosreg.ru) **00300060105608**

Дата начала приема заявок: **26.06.2020**

Дата окончания приема заявок: **17.08.2020**

Дата аукциона: **20.08.2020**

2020 год

## 1. Правовое регулирование

Аукцион в электронной форме, открытый по составу участников и форме подачи предложений, проводится в соответствии с требованиями:

- Гражданского кодекса Российской Федерации;
- Земельного кодекса Российской Федерации;
- Федерального закона от 26.07.2006 № 135-ФЗ «О защите конкуренции»;
- Закона Московской области от 07.06.1996 №23/96-ОЗ «О регулировании земельных отношений в Московской области»;
- Сводного заключения Министерства имущественных отношений Московской области от 06.05.2020 № 63-3 п. 111;
- постановления Администрации городского округа Щёлково Московской области от 27.05.2020 № 1876 «О проведении и утверждении условий аукциона в электронной форме на право заключения договора аренды земельного участка с кадастровым номером 50:14:0030201:846» (Приложение 1);
- иных нормативно правовых актов Российской Федерации и Московской области.

## 2. Сведения об аукционе в электронной форме

**2.1. Арендодатель** – исполнительно-распорядительный орган муниципального образования Московской области, принимающий решение о проведении аукциона в электронной форме, об отказе от проведения аукциона в электронной форме, об условиях аукциона в электронной форме (в том числе о начальной цене предмета аукциона в электронной форме, условиях и сроках договора аренды), отвечающий за соответствие земельного участка сведениям, указанным в Извещении о проведении аукциона в электронной форме, за своевременное опубликование (обнародование) указанного Извещения в порядке, установленном для официального опубликования (обнародования) муниципальных правовых актов уставом муниципального образования, по месту нахождения Земельного участка, за соблюдение сроков заключения договора аренды земельного участка и осуществляющий его заключение.

**Наименование:** [Администрация городского округа Щёлково Московской области.](#)

**Адрес:** 141100, Московская обл., г. Щёлково, пл. Ленина, д. 2.

**Адрес электронной почты:** [bulgakovaa@mosreg.ru](mailto:bulgakovaa@mosreg.ru)

**Сайт:** [www.shhyolkovo.ru](http://www.shhyolkovo.ru)

**тел.:** +7 (496) 566-99-66, факс: +7 (496) 566-96-90.

**2.2. Организатор аукциона в электронной форме (далее – Организатор аукциона)** – юридическое лицо, отвечающее за соответствие организации и проведение аукциона в электронной форме требованиям действующего законодательства, утверждающее Извещение о проведении аукциона в электронной форме и состав Аукционной комиссии, обеспечивающее размещение Извещения о проведении аукциона в электронной форме и документов, составляемых в ходе проведения аукциона в электронной форме на официальном сайте Российской Федерации в информационно-телекоммуникационной сети «Интернет» для размещения информации о проведении торгов по адресу [www.torgi.gov.ru](http://www.torgi.gov.ru) (далее – Официальный сайт торгов), на Едином портале торгов Московской области по адресу [www.torgi.mosreg.ru](http://www.torgi.mosreg.ru) (далее – Портал МО), на электронной площадке [www.rts-tender.ru](http://www.rts-tender.ru) в соответствии с действующим законодательством.

**Наименование:** Государственное казенное учреждение Московской области «Региональный центр торгов» (сокращенное наименование - ГКУ «РЦТ»).

**Адрес:** 143441, Московская область, Красногорский район, п/о Путилково, 69-й км МКАД, бизнес-центр «Гринвуд», стр. 17, 5 этаж.

**Сайт:** [www.rctmo.ru](http://www.rctmo.ru)

**Адрес электронной почты:** [torgi@rctmo.ru](mailto:torgi@rctmo.ru)

**Тел.:** +7 (499) 795-77-53

**2.3. Оператор электронной площадки** – юридическое лицо, владеющее электронной площадкой, в том числе необходимыми для ее функционирования программными и техническими средствами, обеспечивающее ее функционирование и включенное в перечень операторов электронных площадок, утвержденный Правительством Российской Федерации в соответствии с частью 3 статьи 24.1 Федерального закона от 5

апреля 2013 г. №44-ФЗ «О контрактной системе в сфере закупок товаров, работ, услуг для обеспечения государственных и муниципальных нужд».

**Наименование:** ООО «РТС-тендер».

**Место нахождения:** 127006, г. Москва, ул. Долгоруковская, д. 38, стр. 1.

**Адрес сайта:** www.rts-tender.ru.

**Адрес электронной почты:** iSupport@rts-tender.ru

**Тел.:** +7 (499) 653-55-00, +7 (800) 500-7-500, факс: +7 (495) 733-95-19

**2.4. Предмет аукциона в электронной форме (далее – Предмет аукциона):** право заключения договора аренды земельного участка, государственная собственность на который не разграничена, расположенного на территории городского округа Щёлково Московской области (далее – Земельный участок).

**2.5. Сведения о Земельном участке:**

**Местоположение (адрес):** Московская область, городской округ Щелково, д Богослово.

**Площадь, кв. м: 3 206.**

**Кадастровый номер:** 50:14:0030201:846 (выписка из Единого государственного реестра недвижимости об объекте недвижимости от 11.02.2020 № 50/001/003/2019-204878 – Приложение 2).

**Категория земель:** земли населенных пунктов.

**Вид разрешенного использования:** Склады (в соответствии с п. 17 ст. 39.8 Земельного кодекса Российской Федерации изменение вида разрешенного использования земельного участка не допускается).

**Сведения о правах на Земельный участок:** государственная собственность не разграничена (выписка из Единого государственного реестра недвижимости об объекте недвижимости от 11.02.2020 № 50/001/003/2019-204878 – Приложение 2).

**Сведения об ограничении прав на Земельный участок:** постановления Администрации городского округа Щёлково Московской области от 27.05.2020 № 1876 «О проведении и утверждении условий аукциона в электронной форме на право заключения договора аренды земельного участка с кадастровым номером 50:14:0030201:846» (Приложение 1), указаны в Заключении территориального управления городских округов Щёлково, Звёздный городок, Лосино-Петровский и Фрязино Комитета по архитектуре и градостроительству Московской области от 23.03.2020 № 28Исх-10818/41-02 (Приложение 4), письме Администрации городского округа Щёлково Московской области от 10.06.2020 № СЗ/13/3122 (Приложение 4), акте осмотра земельного участка, расположенного по адресу: Московская область, городской округ Щелково, д Богослово (кадастровый номер квартала 50:14:0030201:846) от 25.06.2020 (Приложение 4), в том числе Земельный участок:

-полностью в границах приаэродромных территорий аэродромов Чкаловский, Черное;

Использовать Земельный участок в соответствии с требованиями Воздушного кодекса Российской Федерации, Федерального закона Российской Федерации от 01.07.2017 № 135-ФЗ «О внесении изменений в отдельные законодательные акты Российской Федерации в части совершенствования порядка установления и использования приаэродромной территории и санитарно-защитной зоны».

**Фотоматериалы:** Приложение 3

**Сведения о максимально и (или) минимально допустимых параметрах разрешенного строительства объекта капитального строительства (Приложение 4):** указаны в Заключении территориального управления городских округов Щёлково, Звёздный городок, Лосино-Петровский и Фрязино Комитета по архитектуре и градостроительству Московской области от 23.03.2020 № 28Исх-10818/41-02.

Сведения о технических условиях подключения (технологического присоединения) объекта капитального строительства к сетям инженерно-технического обеспечения (Приложение 5):

- водоснабжения и водоотведения, теплоснабжения указаны в письме ГКУ МО «АРКИ»;
- газоснабжения указаны в письме АО «МОСОБЛГАЗ» «Восток» от 05.06.2020 № 2653/В;
- электроснабжения указаны в письме филиала ПАО «МОЭСК» Восточные электрические сети от 27.02.2020 № ВЭС/10/207.

**Начальная цена предмета аукциона в электронной форме (далее - Начальная цена предмета аукциона): 308 718,56 руб.** (Триста восемь тысяч семьсот восемнадцать руб. 56 коп.), НДС не облагается. Начальная цена предмета аукциона в электронной форме устанавливается в размере ежегодной арендной платы.

**«Шаг аукциона»: 9 261,55 руб.** (Девять тысяч двести шестьдесят один руб. 55 коп).

**Размер задатка для участия в аукционе в электронной форме: 308 718,56 руб.** (Триста восемь тысяч семьсот восемнадцать руб. 56 коп.), НДС не облагается.

**Срок аренды: 9 лет.**

**2.6. Место приема Заявок на участие в аукционе в электронной форме (далее по тексту - Заявки):** электронная площадка [www.rts-tender.ru](http://www.rts-tender.ru).

**2.7. Дата и время начала приема Заявок: 26.06.2020 в 09 час. 00 мин<sup>1</sup>.**  
Прием Заявок осуществляется круглосуточно.

**2.8. Дата и время окончания срока приема Заявок и начала их рассмотрения: 17.08.2020 в 18 час. 00 мин.**

**2.9. Дата и время окончания рассмотрения Заявок: 20.08.2020 в 10 час. 00 мин.**

**2.10. Место проведения аукциона в электронной форме:** электронная площадка [www.rts-tender.ru](http://www.rts-tender.ru).

**2.11. Дата и время начала проведения аукциона в электронной форме: 20.08.2020 в 12 час. 00 мин.**

### **3. Информационное обеспечение аукциона в электронной форме**

**3.1.** Извещение о проведении аукциона в электронной форме (далее по тексту - Извещение) размещается на Официальном сайте торгов, на Портале МО и на электронной площадке: [www.rts-tender.ru](http://www.rts-tender.ru).

Извещение публикуется в порядке, установленном для официального опубликования (обнародования) муниципальных правовых актов уставом муниципального образования, по месту нахождения Земельного участка:

- на официальном сайте Администрации городского округа Щёлково Московской области: [www.shhyolkovo.ru](http://www.shhyolkovo.ru);
- в периодическом печатном издании – в общественно-политической газете городского округа Щёлково «Время».

Все приложения к Извещению являются его неотъемлемой частью.

**3.2.** Осмотр Земельного участка производится без взимания платы и обеспечивается Организатором аукциона во взаимодействии с Арендодателем в установленный пунктами 2.7 и 2.8 Извещения срок приема Заявок.

<sup>1</sup> Здесь и далее указано московское время.

Для осмотра Земельного участка с учетом установленных сроков лицо, желающее осмотреть Земельный участок, не позднее, чем за 2 (два) рабочих дня до дня окончания срока приема Заявок направляет обращение (Приложение 8) на адрес электронной почты **torgi@rectmo.ru** с указанием следующих данных:

- тема письма: Запрос на осмотр Земельного участка;
- Ф.И.О. физического лица или представителя физического лица/юридического лица, уполномоченного на осмотр Земельного участка;
- наименование юридического лица (для юридического лица);
- адрес электронной почты, контактный телефон;
- дата и № аукциона в электронной форме;
- кадастровый номер Земельного участка, его местоположение (адрес).

В течение 2 (двух) рабочих дней со дня поступления Запроса на осмотр Земельного участка Организатор аукциона оформляет «смотровое письмо» и направляет его по электронному адресу, указанному в обращении. В «смотровом письме» указывается дата осмотра и контактные сведения лица (представителя Арендодателя), уполномоченного на проведение осмотра.

#### **4. Требования к Заявителям аукциона в электронной форме**

**4.1.** Заявителем на участие в аукционе в электронной форме (далее – Заявитель) может быть любое юридическое лицо независимо от организационно-правовой формы, формы собственности, места нахождения и места происхождения капитала или любой гражданин, в том числе индивидуальный предприниматель, претендующий на заключение договора аренды Земельного участка и прошедший регистрацию (аккредитацию) на электронной площадке в соответствии с Регламентом Оператора электронной площадки и Инструкциями Претендента/Арендатора, размещенными на электронной площадке.

#### **5. Регистрация (аккредитация) на электронной площадке**

**5.1.** Для обеспечения доступа к участию в аукционе в электронной форме Заявителю необходимо пройти регистрацию (аккредитацию) в соответствии с Регламентом Оператора электронной площадки и Инструкциями Претендента/Арендатора, размещенными на электронной площадке, который размещен на сайте электронной площадки **www.rts-tender.ru**.

#### **6. Порядок внесения, блокирования и прекращения блокирования денежных средств в качестве задатка**

**6.1.** Для участия в аукционе в электронной форме устанавливается требование о внесении задатка.

**6.2.** В целях исполнения требований о внесении задатка для участия в аукционе в электронной форме Заявитель обеспечивает наличие денежных средств на счёте Оператора электронной площадки в размере, не менее суммы задатка, указанного в пункте 2.5 Извещения.

Перечисление денежных средств на счёт Оператора электронной площадки производится в соответствии с Регламентом Оператора электронной площадки и Инструкциями Претендента/Арендатора, размещенными на электронной площадке по следующим реквизитам:

**Получатель платежа: ООО «РТС-тендер»**

**Банковские реквизиты: МОСКОВСКИЙ ФИЛИАЛ ПАО «СОВКОМБАНК» Г. МОСКВА  
БИК 044525967**

**Расчётный счёт: 40702810600005001156**

**Корр. счёт 30101810945250000967**

**ИНН 7710357167 КПП 773001001**

**Назначение платежа:**

**«Внесение гарантийного обеспечения по Соглашению о внесении гарантийного обеспечения, № аналитического счёта \_\_\_\_\_, без НДС».<sup>1</sup>**

<sup>1</sup> Назначение платежа указывается в соответствии с Регламентом Оператора электронной площадки и Инструкциями Претендента/Арендатора, размещенными на электронной площадке

**6.3.** Денежные средства, перечисленные в соответствии с Регламентом Оператора электронной площадки и Инструкциями Претендента/Арендатора, размещенными на электронной площадке на счет Оператора электронной площадки, учитываются на счете Заявителя, открытом у Оператора электронной площадки.

Денежные средства в размере, равном задатку, указанному в пункте 2.5 Извещения, блокируются Оператором электронной площадки на счете Заявителя в соответствии с Регламентом Оператора электронной площадки и Инструкциями Претендента/Арендатора, размещенными на электронной площадке. Основанием для блокирования денежных средств является Заявка, направленная Оператору электронной площадки. Зabloкированные на счете Заявителя денежные средства являются задатком.

Подача Заявки и блокирование задатка является заключением соглашения о задатке (Приложение 7).

В случае если денежных средств на счете Заявителя недостаточно, Оператором электронной площадки Заявка не принимается.

**6.4.** Прекращение блокирования денежных средств на счете Заявителя в соответствии с Регламентом Оператора электронной площадки и Инструкциями Претендента/Арендатора, размещенными на электронной площадке производится Оператором электронной площадки в следующем порядке:

- для Заявителя, отозвавшего Заявку до окончания срока приема Заявок, установленного пунктом 2.8 Извещения, – в течение 3 (трех) рабочих дней со дня поступления уведомления об отзыве Заявки в соответствии с Регламентом Оператора электронной площадки и Инструкциями Претендента/Арендатора, размещенными на электронной площадке;

- для Заявителя, не допущенного к участию в аукционе в электронной форме, – в течение 3 (трех) рабочих дней со дня оформления Протокола рассмотрения заявок на участие в аукционе в электронной форме в соответствии с Регламентом Оператора электронной площадки и Инструкциями Претендента/Арендатора, размещенными на электронной площадке;

- для Участников, участвовавших в аукционе в электронной форме, но не победивших в нем, – в течение 3 (трех) рабочих дней со дня подписания Протокола о результатах аукциона в электронной форме в соответствии с Регламентом Оператора электронной площадки и Инструкциями Претендента/Арендатора, размещенными на электронной площадке.

**6.5.** Задаток Победителя аукциона в электронной форме, а также задаток иных лиц, с которым договор аренды земельного участка заключается в соответствии с пунктами 13 и 14 статьи 39.12 Земельного кодекса Российской Федерации, засчитываются в счет арендной платы за земельный участок. Перечисление задатка Арендодателю в счет арендной платы за земельный участок осуществляется Оператором электронной площадки в соответствии с Регламентом Оператора электронной площадки и Инструкциями Претендента/Арендатора, размещенными на электронной площадке.

Задатки, внесенные указанными в настоящем пункте лицами, не заключившими в установленном в Извещении порядке договора аренды земельного участка вследствие уклонения от заключения указанного договора, не возвращаются.

## **7. Порядок, форма и срок приема и отзыва Заявок**

### **ВНИМАНИЕ!**

**Условия аукциона в электронной форме, порядок и условия заключения договора аренды земельного участка с Участником являются условиями публичной оферты, а подача заявки на участие в аукционе в электронной форме в установленные в Извещении сроки и порядке является акцептом оферты в соответствии со статьей 438 Гражданского кодекса Российской Федерации.**

**7.1.** Прием заявок обеспечивается Оператором электронной площадки в соответствии с Регламентом Оператора электронной площадки и Инструкциями Претендента/Арендатора, размещенными на электронной площадке. Один Заявитель вправе подать только одну Заявку.

**7.2.** Заявка направляется Заявителем Оператору электронной площадки в сроки, указанные в пунктах 2.7, 2.8 Извещения, путем:

**7.2.1.** заполнения Заявителем ее электронной формы (Приложение б) с приложением указанных в настоящем пункте документов в форме электронных документов или электронных образов документов, то есть документов на бумажном носителе, преобразованных в электронно-цифровую форму путем сканирования с сохранением их реквизитов:

- копии документов, удостоверяющих личность Заявителя (для граждан) (в случае представления копии паспорта гражданина Российской Федерации представляются копии 20 (двадцати) страниц паспорта: **от 1-ой страницы с изображением Государственного герба Российской Федерации по 20-ую страницу с «Извлечением из Положения о паспорте гражданина Российской Федерации» включительно**);

- надлежащим образом заверенный перевод на русский язык документов о государственной регистрации юридического лица в соответствии с законодательством иностранного государства в случае, если Заявителем является иностранное юридическое лицо;

- документы, подтверждающие внесение задатка.<sup>1</sup>

**7.2.2.** подписания Заявки электронной подписью Заявителя в соответствии с Регламентом Оператора электронной площадки и Инструкциями Претендента/Арендатора, размещенными на электронной площадке.

**7.3.** Заявка и прилагаемые к ней документы направляются Заявителем одновременно в соответствии с Регламентом Оператора электронной площадки и Инструкциями Претендента/Арендатора, размещенными на электронной площадке. Не допускается раздельного направления Заявки и приложенных к ней документов, направление дополнительных документов после подачи Заявки или замена ранее направленных документов без отзыва Заявки в соответствии с Регламентом Оператора электронной площадки и Инструкциями Претендента/Арендатора, размещенными на электронной площадке.

**7.4.** В соответствии с Регламентом Оператора электронной площадки и Инструкциями Претендента/Арендатора, размещенными на электронной площадке Оператор электронной площадки возвращает Заявку Заявителю в случае:

- предоставления Заявки, подписанной электронной подписью лица, не уполномоченного действовать от имени Заявителя;

- отсутствия на счете Заявителя денежных средств в размере, равном задатку, указанному в пункте 2.5 Извещения;

- подачи одним Заявителем двух и более Заявок при условии, что поданные ранее Заявки не отозваны;

- получения Заявки после установленных в пункте 2.8 Извещении дня и времени окончания срока приема Заявок.

Одновременно с возвратом Заявки Оператор электронной площадки уведомляет Заявителя об основаниях ее возврата.

Возврат Заявок по иным основаниям не допускается.

**7.5.** В случае отсутствия у Оператора электронной площадки оснований возврата Заявки Заявителю, Оператор электронной площадки регистрирует Заявку в соответствии с Регламентом Оператора электронной площадки и Инструкциями Претендента/Арендатора, размещенными на электронной площадке. При этом Оператор электронной площадки направляет Заявителю уведомление о поступлении Заявки в соответствии с Регламентом Оператора электронной площадки и Инструкциями Претендента/Арендатора, размещенными на электронной площадке.

**7.6.** Заявитель вправе отозвать Заявку в любое время до установленных даты и времени окончания срока приема Заявок (пункт 2.8 Извещения) в соответствии с Регламентом Оператора электронной площадки и Инструкциями Претендента/Арендатора, размещенными на электронной площадке.

**7.7.** Заявитель после отзыва Заявки вправе повторно подать Заявку до установленных даты и времени окончания срока приема Заявок (пункт 2.8 Извещения).

**7.8.** Прием Заявок прекращается Оператором электронной площадки с помощью программных и технических средств в дату и время окончания срока приема Заявок, указанные в пункте 2.8 Извещения.

**7.9.** Ответственность за достоверность указанной в Заявке информации и приложенных к ней документов несет Заявитель.

**7.10.** После окончания срока приема Заявок (пункт 2.8 Извещения) Оператор электронной площадки направляет Заявки Организатору аукциона в соответствии с Регламентом Оператора электронной площадки и Инструкциями Претендента/Арендатора, размещенными на электронной площадке.

---

<sup>1</sup> При подаче Заявителем Заявки в соответствии с Регламентом Оператора электронной площадки и Инструкциями Претендента/Арендатора, размещенными на электронной площадке, информация о внесении Заявителем задатка формируется Оператором электронной площадки и направляется Организатору аукциона.

## **8. Аукционная комиссия**

**8.1.** Аукционная комиссия формируется Организатором аукциона и осуществляет следующие полномочия:

- рассматривает Заявки на предмет соответствия требованиям, установленным Извещением;
- принимает решение о допуске к участию в аукционе в электронной форме и признании Заявителей Участниками или об отказе в допуске Заявителей к участию в аукционе в электронной форме, которое оформляется Протоколом рассмотрения заявок на участие в аукционе в электронной форме, подписываемым Аукционной комиссией;
- оформляет Протокол о результатах аукциона в электронной форме.

**8.2.** Аукционная комиссия правомочна осуществлять функции и полномочия, если на ее заседании присутствует не менее пятидесяти процентов общего числа ее членов, при этом общее число членов Аукционной комиссии должно быть не менее пяти человек.

## **9. Порядок рассмотрения Заявок**

**9.1.** Рассмотрение Заявок осуществляется Аукционной комиссией.

**9.2.** Заявитель не допускается к участию в аукционе в электронной форме в следующих случаях:

- непредставление необходимых для участия в аукционе в электронной форме документов или представление недостоверных сведений;
- подача Заявки лицом, которое в соответствии с Земельным кодексом Российской Федерации и другими федеральными законами не имеет права быть Участником и приобрести земельный участок в аренду;
- наличие сведений о Заявителе, об учредителях (участниках), о членах коллегиальных исполнительных органов Заявителя, лицах, исполняющих функции единоличного исполнительного органа Заявителя, являющегося юридическим лицом, в реестре недобросовестных участников аукциона.

**9.3.** По результатам рассмотрения Аукционной комиссией Заявок Оператор электронной площадки в соответствии с Регламентом Оператора электронной площадки и Инструкциями Претендента/Арендатора, размещенными на электронной площадке:

- направляет Заявителям, допущенным к участию в аукционе в электронной форме и признанным Участниками и Заявителям, не допущенным к участию в аукционе в электронной форме, уведомления о принятых в их отношении решениях, не позднее установленных в пункте 2.11 Извещении дня и времени начала проведения аукциона в электронной форме;
- размещает Протокол рассмотрения заявок на участие в аукционе в электронной форме на электронной площадке после проведения процедуры аукциона в электронной форме.

**9.4.** По результатам рассмотрения Аукционной комиссией Заявок Организатор аукциона размещает Протокол рассмотрения заявок на участие в аукционе в электронной форме на Официальном сайте торгов, на Портале МО не позднее, чем на следующий день после дня подписания указанного протокола, но не ранее установленных в Извещении дня и времени начала проведения аукциона в электронной форме (пункт 2.11 Извещения).

**9.5.** Заявитель, признанный в соответствии с полученным им уведомлением Участником, в соответствии с Регламентом Оператора электронной площадки и Инструкциями Претендента/Арендатора, размещенными на электронной площадке считается участвующим в аукционе в электронной форме с даты и времени начала проведения аукциона в электронной форме, указанных в пункте 2.11 Извещения.

## **10. Порядок проведения аукциона в электронной форме**

**10.1.** Проведение аукциона в электронной форме в соответствии с Регламентом Оператора электронной площадки и Инструкциями Претендента/Арендатора, размещенными на электронной площадке обеспечивается Оператором электронной площадки.

**10.2.** В аукционе в электронной форме могут участвовать только Заявители, допущенные к участию в аукционе в электронной форме и признанные Участниками. Оператор электронной площадки обеспечивает Участникам возможность принять участие в аукционе в электронной форме.



**10.3.** Процедура аукциона в электронной форме проводится в день и время, указанные в пункте 2.11 Извещения. Время проведения аукциона в электронной форме не должно совпадать со временем проведения профилактических работ на электронной площадке.

**10.4.** Аукцион в электронной форме проводится путем повышения Начальной цены Предмета аукциона на «шаг аукциона», установленные пунктом 2.5 Извещения.

**10.5.** Если в течение 1 (одного) часа со времени начала проведения процедуры аукциона в электронной форме не поступило ни одного предложения о цене Предмета аукциона, которое предусматривало бы более высокую цену Предмета аукциона (пункт 10.4 Извещения), аукцион в электронной форме завершается с помощью программных и технических средств электронной площадки.

**10.6.** В случае поступления предложения о более высокой цене Предмета аукциона, время представления следующих предложений о цене Предмета аукциона продлевается на 10 (десять) минут.

**10.7.** Аукцион в электронной форме завершается с помощью программных и технических средств электронной площадки, если в течение 10 (десяти) минут после поступления последнего предложения о цене Предмета аукциона ни один Участник не сделал предложение о цене Предмета аукциона, которое предусматривало бы более высокую цену Предмета аукциона.

**10.8.** Победителем признается Участник, предложивший наибольшую цену Предмета аукциона.

**10.9.** Ход проведения процедуры аукциона в электронной форме фиксируется Оператором электронной площадки в электронном журнале, который направляется Организатору аукциона в течение 1 (одного) часа со времени завершения аукциона в электронной форме для подведения Аукционной комиссией результатов аукциона в электронной форме путем оформления Протокола о результатах аукциона в электронной форме. Один экземпляр Протокола о результатах аукциона в электронной форме передается Победителю аукциона в электронной форме.

**10.10.** Оператор электронной площадки приостанавливает проведение аукциона в электронной форме в случае технологического сбоя, зафиксированного программными и техническими средствами электронной площадки. Не позднее чем за 3 (три) часа до времени возобновления проведения аукциона в электронной форме, в соответствии с Регламентом Оператора электронной площадки и Инструкциями Претендента/Арендатора, размещенными на электронной площадке Участники получают уведомления от Оператора электронной площадки с указанием даты и времени возобновления проведения аукциона в электронной форме.

**10.11.** После завершения аукциона в электронной форме Оператор электронной площадки размещает Протокол о результатах аукциона на электронной площадке в соответствии с Регламентом Оператора электронной площадки и Инструкциями Претендента/Арендатора, размещенными на электронной площадке.

**10.12.** Организатор аукциона размещает Протокол о результатах аукциона в электронной форме на Официальном сайте торгов, Портале МО в течение одного рабочего дня со дня его подписания.

**10.13.** Аукцион в электронной форме признается несостоявшимся в случаях, если:

- по окончании срока подачи Заявок была подана только одна Заявка;
- по окончании срока подачи Заявок не подано ни одной Заявки;
- на основании результатов рассмотрения Заявок принято решение об отказе в допуске к участию в аукционе в электронной форме всех Заявителей;
- на основании результатов рассмотрения Заявок принято решение о допуске к участию в аукционе в электронной форме и признании Участником только одного Заявителя;
- в случае если в течении 1 (одного) часа после начала проведения аукциона в электронной форме не поступило ни одного предложения о цене Предмета аукциона, которое предусматривало бы более высокую цену Предмета аукциона (пункт 10.4 Извещения).

## **11. Условия и сроки заключения договора аренды земельного участка**

**11.1.** Заключение договора аренды земельного участка (Приложение 9) осуществляется в порядке, предусмотренном Гражданским кодексом Российской Федерации, Земельным кодексом Российской Федерации, иными федеральными законами и нормативно-правовыми актами, а также Извещением.

**11.2.** В случае, если аукцион в электронной форме признан несостоявшимся и только один Заявитель допущен к участию в аукционе в электронной форме и признан Участником, Арендодатель в течение 10 (десяти) дней со дня подписания Протокола рассмотрения заявок направляет Заявителю 3 (три) экземпляра

подписанного проекта договора аренды земельного участка. При этом размер ежегодной арендной платы по договору аренды земельного участка определяется в размере, равном Начальной цене предмета аукциона.

**11.3.** В случае, если по окончании срока подачи Заявок подана только одна Заявка, при условии соответствия Заявки и Заявителя, подавшего указанную Заявку, всем требованиям, указанным в Извещении, Арендодатель в течение 10 (десяти) дней со дня рассмотрения указанной Заявки направляет Заявителю 3 (три) экземпляра подписанного проекта договора аренды земельного участка. При этом размер ежегодной арендной платы по договору аренды земельного участка определяется в размере, равном Начальной цене предмета аукциона.

**11.4** Арендодатель направляет Победителю аукциона в электронной форме 3 (три) экземпляра подписанного проекта договора аренды земельного участка в десятидневный срок со дня составления Протокола о результатах аукциона в электронной форме.

**11.5.** Не допускается заключение договора аренды земельного участка ранее чем через 10 (десять) дней со дня размещения информации о результатах аукциона в электронной форме на Официальном сайте торгов.

**11.6.** Победитель аукциона в электронной форме или иное лицо, с которым заключается договор аренды земельного участка в соответствии с Земельным кодексом Российской Федерации, обязаны подписать договор аренды земельного участка в течение 30 (тридцати) дней со дня направления им такого договора.

**11.7.** Если договор аренды земельного участка в течение 30 (тридцати) дней со дня направления проекта договора аренды земельного участка Победителю аукциона в электронной форме не был им подписан и представлен Арендодателю, Арендодатель предлагает заключить указанный договор иному Участнику, который сделал предпоследнее предложение о цене Предмета аукциона, по цене, предложенной Победителем аукциона в электронной форме.

**11.8.** В случае, если Победитель аукциона в электронной форме или иное лицо, с которым заключается договор аренды земельного участка в соответствии с пунктами 11.2 и 11.3 Извещения, в течение 30 (тридцати) дней со дня направления Арендодателем проекта указанного договора аренды, не подписал и не представил Арендодателю указанный договор, Арендодатель направляет сведения в Федеральную антимонопольную службу России для включения в реестр недобросовестных участников аукциона.

**11.9.** В случае, если в течение 30 (тридцати) дней со дня направления Участнику, который сделал предпоследнее предложение о цене Предмета аукциона, проекта договора аренды земельного участка, этот Участник не представил Арендодателю подписанный со своей стороны указанный договор, Арендодатель вправе объявить о проведении повторного аукциона в электронной форме или распорядиться земельным участком иным образом в соответствии с Земельным кодексом Российской Федерации.



**А Д М И Н И С Т Р А Ц И Я  
ГОРОДСКОГО ОКРУГА ЩЁЛКОВО**

**ПОСТАНОВЛЕНИЕ**

от 08.05.2015 № 1846  
г. Щёлково, Московская область

О проведении и утверждении условий аукциона в электронной форме на право заключения договора аренды земельного участка с кадастровым номером 50:14:0030201:846

В соответствии с Земельным кодексом Российской Федерации, Гражданским кодексом Российской Федерации, Законом Московской области от 07.06.1996 № 23/96-ОЗ «О регулировании земельных отношений в Московской области», Законом Московской области от 10.11.2015 № 191/2015-ОЗ «О наделении органов местного самоуправления муниципальных образований Московской области отдельными государственными полномочиями Московской области в области земельных отношений», на основании Соглашения о взаимодействии при подготовке, организации и проведении торгов и иных конкурентных процедур между Комитетом по конкурентной политике Московской области, Государственным казенным учреждением Московской области «Региональный центр торгов» и Администрацией городского округа Щёлково от 28.07.2015 № 73-2807/2015, руководствуясь Уставом городского округа Щёлково, учитывая сводное заключение Министерства имущества и земельных отношений

Московской области № 50:61.14813, Администрация городского округа Щёлково постановляет:

1. Провести аукцион в электронной форме на право заключения договора аренды земельного участка площадью 3206 кв. м, государственная собственность на который не разграничена, расположенного по адресу: Московская область, городской округ Щёлково, д. Богослово, с кадастровым номером 50:14:0030201:846, категория земель «земли населенных пунктов», вид разрешенного использования «Склады».
2. Установить:
  - 2.1. Начальную цену предмета аукциона на право заключения договора аренды земельного участка в размере 4 (четырёх) процентов – 308718 (триста восемь тысяч семьсот восемнадцать) рублей 56 (пятьдесят шесть) копеек.
  - 2.2. Сумму задатка в размере 100 (ста) процентов начальной цены предмета аукциона на право заключения договора аренды земельного участка, что составляет 308718 (триста восемь тысяч семьсот восемнадцать) рублей 56 (пятьдесят шесть) копеек.
  - 2.3. Величину повышения начальной цены предмета аукциона (шаг аукциона) в размере 3 (три) процента начальной цены предмета аукциона на право заключения договора аренды земельного участка, что составляет 9261 (девять тысяч двести шестьдесят один) рубль 55 (пятьдесят пять) копеек.
  - 2.4. Срок аренды – 9 (девять) лет.
  - 2.5. В качестве Организатора аукциона, указанного в п. 1 настоящего постановления орган, уполномоченный на осуществление функций по организации и проведению аукциона – Государственное казенное учреждение Московской области «Региональный центр торгов» (далее – Организатор аукциона).
3. Аукцион на право заключения договора аренды земельного участка, указанного в п. 1 настоящего постановления, является открытым по составу участников.

004495

4. Земельный участок входит в зоны с особыми условиями использования территории:

4.1. Полностью расположен в границах приаэродромных территорий аэродромов Чкаловский, Черное. Использование земельного участка осуществлять в соответствии с требованиями Воздушного кодекса Российской Федерации.

5. Управлению земельных отношений Администрации городского округа Щёлково Московской области:

5.1. Подготовить проект договора аренды земельного участка с победителем или единственным участником аукциона, а также проинформировать Организатора аукциона о заключении договора аренды земельного участка, указанного в п. 1 настоящего постановления;

5.2. Направить проект договора аренды земельного участка, указанного в п. 1 настоящего постановления, сторонам для подписания и после его подписания осуществить действия, необходимые для государственной регистрации договора аренды.

6. Настоящее постановление подлежит постоянному хранению в МБУ городского округа Щёлково «Щёлковский архив».

7. Назначить ответственным за исполнение настоящего постановления начальника Управления земельных отношений Администрации городского округа Щёлково Павлову В.Е.

8. Контроль за исполнением настоящего постановления возложить на заместителя Главы Администрации городского округа Щёлково Суслину Е.В.

Временно исполняющий полномочия  
Главы городского округа Щёлково

А.А. Булгаков



**ФИЛИАЛ ФЕДЕРАЛЬНОГО ГОСУДАРСТВЕННОГО БЮДЖЕТНОГО УЧРЕЖДЕНИЯ "ФЕДЕРАЛЬНАЯ КАДАСТРОВАЯ ПАЛАТА  
РОСРЕЕСТРА" ПО МОСКОВСКОЙ ОБЛАСТИ**

полное наименование органа регистрации прав

Раздел 1

Выписка из Единого государственного реестра недвижимости об объекте недвижимости  
**Сведения о характеристиках объекта недвижимости**

На основании запроса от 10.02.2020 г., поступившего на рассмотрение 10.02.2020 г., сообщаем, что согласно записям Единого государственного реестра недвижимости:

<b>Земельный участок</b>		
<small>(код объекта недвижимости)</small>		
Лист № <u>1</u> Раздела <u>1</u>	Всего листов раздела <u>1</u> : _____	Всего листов выписки: _____
<b>11.02.2020 № 50/001/003/2019-204878</b>		
Кадастровый номер:		<b>50:14:0030201:846</b>

Номер кадастрового квартала:	50:14:0030201
Дата присвоения кадастрового номера:	15.10.2019
Ранее присвоенный государственный учетный номер:	данные отсутствуют
Адрес:	Московская область, городской округ Щелково, д. Богослово
Площадь:	3206 +/- 20кв. м
Кадастровая стоимость, руб.:	7717964,10
Кадастровые номера расположенных в пределах земельного участка объектов недвижимости:	данные отсутствуют
Кадастровые номера объектов недвижимости, из которых образован объект недвижимости:	данные отсутствуют
Кадастровые номера образованных объектов недвижимости:	данные отсутствуют
Сведения о включении объекта недвижимости в состав предприятия как имущественного комплекса:	данные отсутствуют

<b>ЗАМЕСТИТЕЛЬ НАЧАЛЬНИКА ОТДЕЛА</b>	
полное наименование должности	подпись
	Ломовцев А. М.
	инициалы, фамилия

М.П.

Выписка из Единого государственного реестра недвижимости об объекте недвижимости  
**Сведения о характеристиках объекта недвижимости**

<small>(код объекта недвижимости)</small>	
Лист № _____ Раздела <b>1</b>	Всего листов раздела <b>1</b> : _____
Всего листов выписки: _____	
<b>11.02.2020 № 50/001/003/2019-204878</b>	
Кадастровый номер: <b>50:14:0030201:846</b>	

Категория земель:	Земли населённых пунктов
Виды разрешенного использования:	Склады
Сведения о кадастровом инженере:	Пухова Оксана Николаевна №50-11-628, 30.09.2019
Сведения о лесах, водных объектах и об иных природных объектах, расположенных в пределах земельного участка:	данные отсутствуют
Сведения о том, что земельный участок полностью или частично расположен в границах зоны с особыми условиями использования территории или территории объекта культурного наследия	данные отсутствуют
Сведения о том, что земельный участок расположен в границах особой экономической зоны, территории опережающего социально-экономического развития, зоны территориального развития в Российской Федерации, иной зоны:	данные отсутствуют
Сведения о том, что земельный участок расположен в границах особо охраняемой природной территории, охотничьих угодий, лесничества, лесопарков:	данные отсутствуют
Сведения о результатах проведения государственного земельного надзора:	данные отсутствуют
Сведения о расположении земельного участка в границах территории, в отношении которой утвержден проект межевания территории:	данные отсутствуют


ЗАМЕСТИТЕЛЬ НАЧАЛЬНИКА ОТДЕЛА	Ломовцев А. М.
полное наименование должности	инициалы, фамилия
	подпись
	М.П.

Выписка из Единого государственного реестра недвижимости об объекте недвижимости  
**Сведения о характеристиках объекта недвижимости**

Земельный участок	
<small>(код объекта недвижимости)</small>	
Лист № _____ Раздела <u>1</u>	Всего разделов: _____ Всего листов выписки: _____
11.02.2020 № 50/001/003/2019-204878	
Кадастровый номер: <b>50:14:0030201:846</b>	
Условный номер земельного участка:	данные отсутствуют
Сведения о принятии акта и (или) заключении договора, предусматривающих предоставление в соответствии с земельным законодательством исполнительным органом государственной власти или органом местного самоуправления находящегося в государственной или муниципальной собственности земельного участка для строительства наемного дома социального использования или наемного дома коммерческого использования:	данные отсутствуют
Сведения о том, что земельный участок или земельные участки образованы на основании решения об изъятии земельного участка и (или) расположенного на нем объекта недвижимости для государственных или муниципальных нужд:	данные отсутствуют
Сведения о том, что земельный участок образован из земель или земельного участка, государственная собственность на которые не разграничена:	данные отсутствуют
Сведения о наличии земельного спора о местоположении границ земельных участков:	данные отсутствуют
Статус записи об объекте недвижимости:	Сведения об объекте недвижимости имеют статус "актуальные"
Особые отметки:	Сведения необходимые для заполнения раздела 2 отсутствуют. Сведения необходимые для заполнения раздела 4 отсутствуют. Сведения необходимые для заполнения раздела 4.2 отсутствуют.
Получатель выписки:	Суслина Елена Владимировна, уполномоченное лицо от имени представляемого; Администрация городского округа Щелково
ЗАМЕСТИТЕЛЬ НАЧАЛЬНИКА ОТДЕЛА	Ломовцев А. М.
полное наименование должности	подпись инициалы, фамилия
	М.П.

Выписка из Единого государственного реестра недвижимости об объекте недвижимости  
**Описание местоположения земельного участка**

<b>Земельный участок</b>		
<small>(инв. объекта недвижимости)</small>		
Лист № <u>3</u>	Раздела <u>3</u>	Всего листов раздела <u>3</u> : _____
Всего листов выписки: _____		Всего листов выписки: _____
11.02.2020 № 50/001/003/2019-204878		
Кадастровый номер:		50:14:0030201:846

План (чертеж, схема) земельного участка	
	
Масштаб 1: данные отсутствуют	Условные обозначения:

ЗАМЕСТИТЕЛЬ НАЧАЛЬНИКА ОТДЕЛА	
полное наименование должности	подпись
	М.П.
Домовцев А. М. инициалы, фамилия	



Выписка из Единого государственного реестра недвижимости об объекте недвижимости  
**Описание местоположения земельного участка**

<b>Земельный участок</b>			
(инд. объекта недвижимости)			
Лист № <u>3.1</u> Раздела <u>3.1</u>	Всего листов раздела <u>3.1</u> : _____	Всего разделов: _____	Всего листов выписки: _____
11.02.2020 № 50/001/003/2019-204878			
Кадастровый номер: <b>50:14:0030201:846</b>			

Описание местоположения границ земельного участка				Сведения об адресах правообладателей смежных земельных участков			
Номер п/п	Номер точки	Дирекционный угол	Горизонтальное проложение, м				
				начальная	конечная		
1	2	3	4	5	6	7	8
1	1	2	218° 58'	92.53	данные отсутствуют	50:14:0030201:847	Адрес отсутствует
2	2	3	128° 59'	34	данные отсутствуют	данные отсутствуют	данные отсутствуют
3	3	4	38° 59'	61.73	данные отсутствуют	данные отсутствуют	данные отсутствуют
4	4	5	38° 59'	33.27	данные отсутствуют	данные отсутствуют	данные отсутствуют
5	4	4	данные отсутствуют	данные отсутствуют	данные отсутствуют	50:14:0030201:841	Адрес отсутствует
6	5	6	307° 31'	17.47	данные отсутствуют	50:14:0030201:513	Адрес отсутствует
7	6	7	303° 56'	12	данные отсутствуют	50:14:0030201:513	Адрес отсутствует
8	7	1	297° 10'	4.69	данные отсутствуют	данные отсутствуют	данные отсутствуют

<b>ЗАМЕСТИТЕЛЬ НАЧАЛЬНИКА ОТДЕЛА</b>		Ломовцев А. М.
полное наименование должности	подпись	инициалы, фамилия
	М.П.	

Выписка из Единого государственного реестра недвижимости об объекте недвижимости  
**Описание местоположения земельного участка**

<b>Земельный участок</b>	
(инд.объекта недвижимости)	
Лист № <u>3.2</u> Раздела <u>3.2</u>	Всего листов раздела <u>3.2</u> : _____ Всего листов выписки: _____
11.02.2020 № 50/001/003/2019-204878	
Кадастровый номер: <b>50:14:0030201:846</b>	

Сведения о характерных точках границы земельного участка

Система координат: МСК-50, зона 2

Зона №

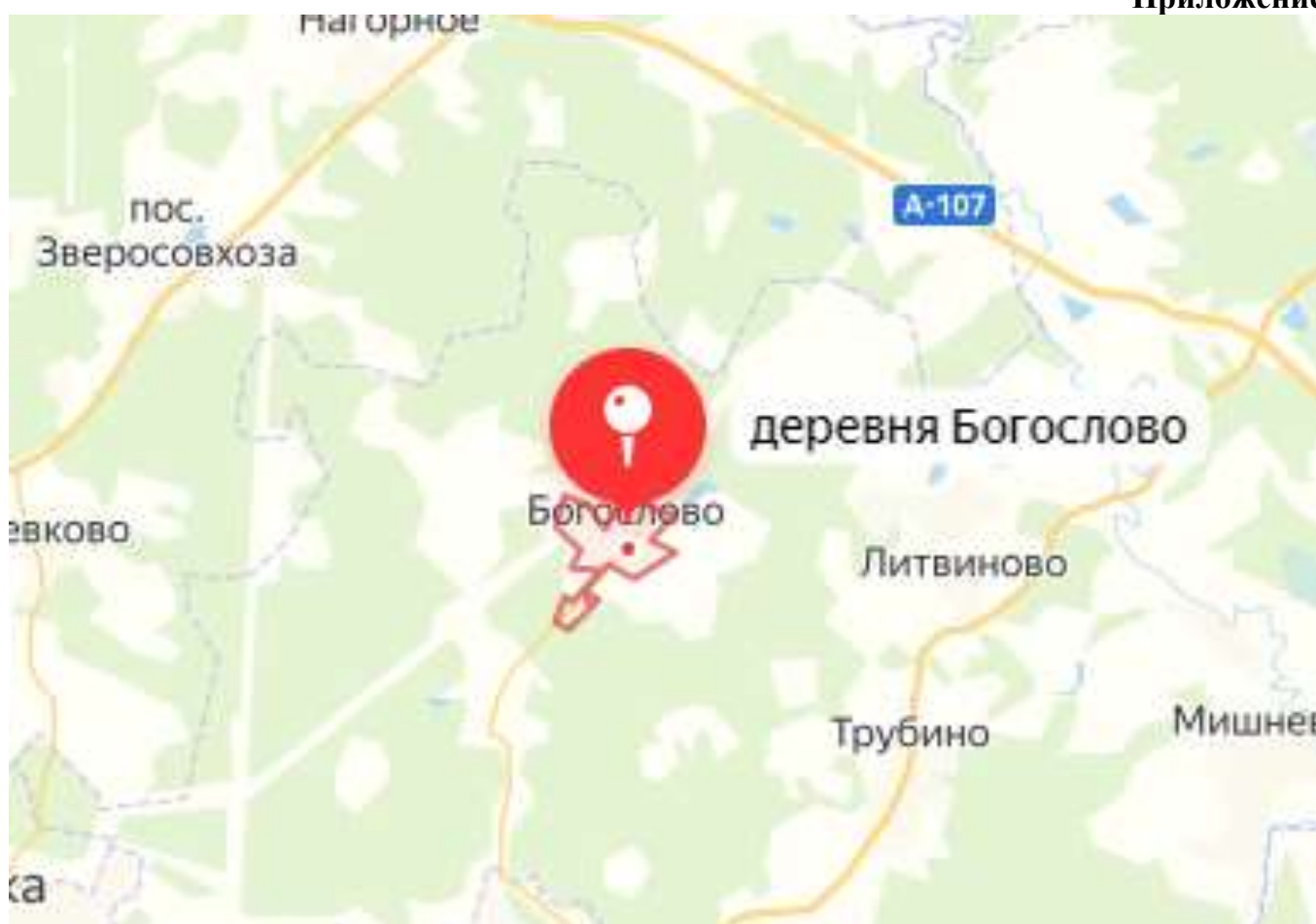
Номер точки	Координаты		Описание закрепления на местности	Средняя квадратическая погрешность определения координат характерных точек границ земельного участка, м
	X	Y		
1	2	3	4	5
1	497418.41	2223915.10	данные отсутствуют	0.10
2	497346.47	2223856.90	данные отсутствуют	0.10
3	497325.08	2223883.33	данные отсутствуют	0.10
4	497373.07	2223922.16	данные отсутствуют	0.10
5	497398.93	2223943.09	данные отсутствуют	0.10
6	497409.57	2223929.23	данные отсутствуют	0.10
7	497416.27	2223919.27	данные отсутствуют	0.10

ЗАМЕСТИТЕЛЬ НАЧАЛЬНИКА ОТДЕЛА	полное наименование должности	подпись	инициалы, фамилия
		М.П.	Ломовцев А. М.



**Ломовцев Алексей Михайлович**  
 ФГБУ "ФКП Росреестра"  
 11.02.2020 11:47:13

№ сертификата ЭП: 3DD2990064AA848V40BC0CC52B1DE6B7  
 Выдан: ФГБУ "ФКП Росреестра"  
 Действителен: с 06.06.2019 09:10 по 06.09.2020 09:10 UTC





МСЭД

**КОМИТЕТ ПО АРХИТЕКТУРЕ И ГРАДОСТРОИТЕЛЬСТВУ  
МОСКОВСКОЙ ОБЛАСТИ  
(МОСОБЛАРХИТЕКТУРА)**

ул. Кулакова, д. 20  
г. Москва, 123592

тел (498) 602 84 65  
факс (498) 602 84 71  
e-mail: mosoblarh@mosreg.ru

Заместителю Главы Администрации  
городского округа Щёлково  
Московской области

Е.В. Суслиной

Уважаемая Елена Владимировна!

Комитет по архитектуре и градостроительству Московской области в пределах представленных полномочий рассмотрел обращение от 18.03.2020 № 172-01Исх-3704С по земельному участку с кадастровым номером 50:14:0030201:846 площадью 3206 кв.м, местоположение: Московская область, городской округ Щёлково, д. Богослово и направляет испрашиваемое заключение для проведения аукциона по продаже или аукциона на право заключения договора аренды земельного участка.

Приложение: на 14 л. в 1 экз.

Начальник Территориального  
управления городских округов  
Щёлково, Звёздный городок,  
Лосино-Петровский и Фрязино

С.А. Положенцев

Д.Е. Коновалова  
8(496)567-02-18

Заключение Комитета по архитектуре и градостроительству Московской области

**Заявленная цель:** проведение аукциона по продаже или аукциона на право заключения договора аренды земельного участка

- кадастровый номер земельного участка: 50:14:0030201:846
- площадь земельного участка: 3206 кв.м
- категория земель: земли населенных пунктов
- вид разрешенного использования: склады
- адрес (место расположения): Московская область, городской округ Щёлково, д.Богослово

Таблица 1

№ п/п	Ограничения в соответствии с п.1, 2, 3, 4, 7, 13, 14 ч. 5, ч. 8 ст.27 Земельного кодекса Российской Федерации	Сведения	Источник информации
1.	Территории общего пользования:		
1.1.	границы территорий общего пользования и (или) границы территорий, занятых линейными объектами и (или) предназначенных для размещения линейных объектов, утвержденные документацией по планировке территории	Сведения об утвержденной документации по планировке территории отсутствуют	ИСОГД Московской области
1.2.	границы земельного участка с ВРИ «Земельные участки (территории) общего пользования»	Не расположен	Публичная кадастровая карта Росреестра
1.3.	береговая полоса водного объекта общего пользования, расположение на земельном участке /образуемом земельном участке водного объекта общего пользования/части водного объекта общего пользования (сведения подлежат уточнению)	Не расположен	Генеральный план сельского поселения Гребневское Щёлковского муниципального района Московской области, утвержденный решением Совета депутатов Щёлковского муниципального района Московской области от 28.11.2017 № 609/65-154-НПА
2.	Особо охраняемые природные территории	Не расположен	Генеральный план сельского поселения Гребневское Щёлковского муниципального района Московской области, утвержденный решением

	Совета депутатов Щёлковского муниципального района Московской области от 28.11.2017 № 609/65-154-НПА	Не расположены	
3.	Особо ценные объекты культурного наследия народов Российской Федерации, объекты, включенные в Список всемирного наследия, историко-культурные заповедники, объекты археологического наследия, музеев-заповедники	Не расположены	Федеральный закон от 25.06.2002 N 73-ФЗ «Об объектах культурного наследия (памятниках истории и культуры) народов Российской Федерации», Единый государственный реестр объектов культурного наследия (памятников истории и культуры) народов Российской Федерации, и (или) реквизиты правового акта, устанавливающего правовой статус, границы указанных ОКН.
4.	Строительство, реконструкция и (или) эксплуатация (размещение) объектов всех видов транспорта федерального и регионального значения	Не расположен	Постановление Правительства МО от 25.03.2016 № 230/8 «Об утверждении Схемы территориального планирования транспортного обслуживания Московской области» (ред. от 25.12.2019)
4.1	Строительство, реконструкция и (или) эксплуатация (размещение) объектов транспорта местного значения	Не расположен	Генеральный план сельского поселения Гребневское Щёлковского муниципального района Московской области, утвержденный решением Совета депутатов Щёлковского муниципального района Московской области от 28.11.2017 № 609/65-154-НПА
5.	Зона с особыми условиями использования территории в соответствии с СП 2.1.4.2625-10 и иными нормативными правовыми актами в сфере санитарного законодательства (сведения подлежат уточнению)	Не расположен	-
5.1.	Зона с особыми условиями использования территории в соответствии СанПиН 2.1.4.1110-02 и иными нормативными правовыми актами в сфере санитарного законодательства	Не расположен	Генеральный план сельского поселения Гребневское Щёлковского муниципального района Московской области, утвержденный решением

				Совета депутатов Щёлковского муниципального района Московской области от 28.11.2017 № 609/65-154-НПА
6.	Земли Гослесфонда и лесничества (сведения подлежат уточнению)	Не расположен		ИСОГД Московской области, «Лесной кодексе Российской Федерации» от 04.12.2006 № 200-ФЗ
7.	Границы земель, зарезервированные для государственных или муниципальных нужд	Сведения отсутствуют		ИСОГД Московской области

Таблица 2

№ пп	Документы территориального планирования и градостроительного зонирования. Градостроительные ограничения.	Сведения	Источник информации	Правовой акт, регламентирующий режим использования, сведения ППГ, ПМГ.
1.	Зоны с особыми условиями использования территории: - водоохранная (рыбоохранная) зона (сведения подлежат уточнению)	Не расположен	Генеральный план сельского поселения Гребневское Щёлковского муниципального района Московской области, утвержденный решением Совета депутатов Щёлковского муниципального района Московской области от 28.11.2017 № 609/65-154-НПА	-
	- прибрежная защитная полоса (сведения подлежат уточнению)	Не расположен	Генеральный план сельского поселения Гребневское Щёлковского муниципального района Московской области, утвержденный решением Совета депутатов Щёлковского муниципального района Московской области от	-

			28.11.2017 № 609/65-154-НПА	
- округ санитарной (горно-санитарной) охраны лечебно-оздоровительных местностей, курортов и природных лечебных ресурсов	Не расположен	Не расположен	<p>Генеральный план сельского поселения Гребневское Щёлковского муниципального района Московской области, утвержденный решением Совета депутатов Щёлковского муниципального района Московской области от 28.11.2017 № 609/65-154-НПА</p>	-
- зоны санитарной охраны источников питьевого и хозяйственно-бытового водоснабжения	Не расположен	Не расположен	<p>Генеральный план сельского поселения Гребневское Щёлковского муниципального района Московской области, утвержденный решением Совета депутатов Щёлковского муниципального района Московской области от 28.11.2017 № 609/65-154-НПА</p>	-
- зоны затопления и подтопления	Не расположен	Не расположен	<p>Генеральный план сельского поселения Гребневское Щёлковского муниципального района Московской области, утвержденный решением Совета депутатов Щёлковского муниципального района Московской области от 28.11.2017 № 609/65-154-НПА</p>	-



- защитная зона объекта культурного наследия	Не расположен	ИСОГД Московской области	-
- зоны охраны объектов культурного наследия	Не расположен	ИСОГД Московской области	-
- охранный зона особо охраняемой природной территории (государственного природного заповедника, национального парка, природного парка, памятника природы)	Не расположен.	ИСОГД Московской области	-
- приаэродромная территория	Полностью расположен в границах приаэродромных территорий аэродромов Чкаловский, Черное	ИСОГД Московской области	Согласование размещения объекта капитального строительства в соответствии с действующим законодательством
- санитарно-защитная зона	Не расположен	Генеральный план сельского поселения Гребневское Щёлковского муниципального района Московской области, утвержденный решением Совета депутатов Щёлковского муниципального района Московской области от 28.11.2017 № 609/65-154-НПА	-
- охранный зона объектов электроэнергетики (объектов электросетевого хозяйства и объектов по производству электрической энергии)	Не расположен	Генеральный план сельского поселения Гребневское Щёлковского муниципального района Московской области, утвержденный решением Совета депутатов	-

	- охранная зона трубопроводов (газопроводов, нефтепроводов и нефтепродуктопроводов, аммиакопроводов)	Не расположен	Щёлковского муниципального района Московской области от 28.11.2017 № 609/65-154-НПА	-	
	- зона минимальных расстояний до магистральных или промышленных трубопроводов (газопроводов, нефтепроводов и нефтепродуктопроводов, аммиакопроводов)	Не расположен	Генеральный план сельского поселения Гребневское Щёлковского муниципального района Московской области от 28.11.2017 № 609/65-154-НПА	-	
	- охранная зона линий и сооружений связи	Не расположен	Генеральный план сельского поселения Гребневское Щёлковского муниципального района Московской области от 28.11.2017 № 609/65-154-НПА	-	

- охранная зона железных дорог	Не расположен	Московской области от 28.11.2017 № 609/65-154-НПА Генеральный план сельского поселения Гребневское Щёлковского муниципального района Московской области, утвержденный решением Совета депутатов Щёлковского муниципального района Московской области от 28.11.2017 № 609/65-154-НПА			-
- охранная зона тепловых сетей	Не расположен	Генеральный план сельского поселения Гребневское Щёлковского муниципального района Московской области, утвержденный решением Совета депутатов Щёлковского муниципального района Московской области от 28.11.2017 № 609/65-154-НПА			-
- придорожные полосы автомобильных дорог	Не расположен	ИСОГД Московской области			-
- зона охраняемого объекта	Не расположен	Генеральный план сельского поселения Гребневское Щёлковского муниципального района Московской области, утвержденный решением Совета депутатов Щёлковского			-

	- иные зоны с особыми условиями использования территорий	Не расположен	муниципального района Московской области от 28.11.2017 № 609/65-154-НПА Генеральный план сельского поселения Гребневское Щёлковского муниципального района Московской области, утвержденный решением Совета депутатов Щёлковского муниципального района Московской области от 28.11.2017 № 609/65-154-НПА	-
2.	Планируемая зона с особыми условиями использования территории в соответствии САНПИН 2.1.4.1110-02 и иными нормативными правовыми актами в сфере санитарного законодательства	Не расположен	Генеральный план сельского поселения Гребневское Щёлковского муниципального района Московской области, утвержденный решением Совета депутатов Щёлковского муниципального района Московской области от 28.11.2017 № 609/65-154-НПА	-
3.	Мелиорируемые земли	Не расположен	ИСОГД Московской области.	-

3.1	Особо ценные сельскохозяйственные угодья	Не относятся	Распоряжение Министерства сельского хозяйства и продовольствия Московской области от 10.10.2019 № 20РВ-349 «Об утверждении Перечня особо ценных продуктивных сельскохозяйственных угодий, расположенных на территории Московской области, использование которых для других целей не допускается»	-
4.	Генеральный план: - функциональная зона (зоны), территория(и) - расположение в границах населенного пункта	П – производственная зона  В границах д. Богослово	Генеральный план сельского поселения Гребневское Щёлковского муниципального района Московской области, утвержденный решением Совета депутатов Щёлковского муниципального района Московской области от 28.11.2017 № 609/65-154-НПА	-
5.	Правила землепользования и застройки: - территориальная(ые) зона (зоны) - территории	П – производственная зона	Правила землепользования и застройки территории (части территории) сельского поселения Гребневское Щёлковского муниципального района Московской области, утвержденные решением Совета депутатов Щёлковского муниципального района Московской области от	Градостроительный регламент территориальной зоны в приложении.  Предельное количество этажей - 3

			28.11.2017 № 610/66-155-НПА	
6.	Утвержденные ППТ, ПМТ	Сведения отсутствуют	ИСОГД Московской области	-
7.	Разрешение на строительство	Сведения отсутствуют	ИСОГД Московской области	-
8.	Разрешение на ввод объекта в эксплуатацию	Сведения отсутствуют	ИСОГД Московской области	-

Заключение подготовлено на основании сведений, содержащихся в государственных информационных системах на дату подготовки заключения.

Начальник Территориального управления  
Щёлковского муниципального района,  
городских округов Звёздный городок,  
Лосино-Петровский и Фрязино



С.А. Положенцев

Приложение к заключению

Правила землепользования и застройки территории (части территории) сельского поселения Гребневское Щёлковского муниципального района Московской области, утвержденные решением Совета депутатов Щёлковского муниципального района Московской области от 28.11.2017 № 610/66-155-НПА

П – ПРОИЗВОДСТВЕННАЯ ЗОНА

Производственная зона П установлена для размещения производственных объектов с различными нормативами воздействия на окружающую среду, а также для размещения объектов управленческой деятельности производственных объектов, складских объектов, объектов оптовой торговли, а также для установления санитарно-защитных зон таких объектов в соответствии с требованиями технических регламентов.

Основные виды разрешенного использования

№ п/п	Наименование ВРИ	Код (числовое обозначение ВРИ)	Предельные размеры земельных участков (кв. м)		Максимальный процент застройки	Минимальные отступы от границ земельного участка (м)
			min	max		
1.	Коммунальное обслуживание	3.1	30	100 000	75%	3
2.	Объекты придорожного сервиса	4.9.1	1 000	10 000	45%	3
3.	Производственная деятельность	6.0	10 000	1 000 000	50%	3
4.	Недропользование	6.1	10 000	1 000 000	60%	3
5.	Тяжелая промышленность	6.2	10 000	1 000 000	45%	3
6.	Автомобилестроительная промышленность	6.2.1	5 000	1 000 000	55%	3
7.	Легкая промышленность	6.3	5 000	1 000 000	65%	3

Приложение к заключению

Правила землепользования и застройки территории (части территории) сельского поселения Гребневское Щёлковского муниципального района Московской области, утверждённые решением Совета депутатов Щёлковского муниципального района Московской области от 28.11.2017 № 610/66-155-НПА

№ п/п	Наименование ВРИ	Код (числовое обозначение ВРИ)	Предельные размеры земельных участков (кв. м)		Максимальный процент застройки	Минимальные отступы от границ земельного участка (м)
			min	max		
8.	Фармацевтическая промышленность	6.3.1	5 000	1 000 000	50%	3
9.	Пищевая промышленность	6.4	5 000	1 000 000	50%	3
10.	Нефтехимическая промышленность	6.5	10 000	1 000 000	50%	3
11.	Строительная промышленность	6.6	5 000	1 000 000	45%	3
12.	Склады	6.9	1 000	1 000 000	60%	3
13.	Целлюлозно-бумажная промышленность	6.11	5 000	1 000 000	45%	3
14.	Историко-культурная деятельность	9.3	Не распространяется			
15.	Земельные участки (территории) общего пользования	12.0	Не распространяется			
16.	Связь	6.8	Не подлежит установлению			

Вспомогательные виды разрешенного использования

1. Коммунальное обслуживание – 3.1
2. Амбулаторно-поликлиническое обслуживание – 3.4.1
3. Среднее и высшее профессиональное образование – 3.5.2
4. Ответственное управление – 3.8
5. Объекты придорожного сервиса – 4.9.1
6. Спорт – 5.1
7. Связь – 6.8
8. Склады – 6.9
9. Транспорт – 7.0
10. Обеспечение внутреннего правоохрана – 8.3.



Приложение к заключению

Правила землепользования и застройки территории (части территории) сельского поселения Гребневское Щёлковского муниципального района Московской области, утвержденные решением Совета депутатов Щёлковского муниципального района Московской области от 28.11.2017 № 610/66-155-НПА

Предельные (минимальные и (или) максимальные) размеры земельных участков и предельные параметры разрешенного строительства, реконструкции объектов капитального строительства применительно к вспомогательным видам разрешенного использования устанавливаются идентичными с соответствующими предельными (минимальными и (или) максимальными) размерами земельных участков и предельных параметров разрешенного строительства, реконструкции объектов капитального строительства, установленных для основных видов разрешенного использования и условно разрешенных видов использования, дополнительно к которым и совместно с которыми установлены вспомогательные виды разрешенного использования.

Условно разрешенные виды использования

№ п/п	Наименование ВРИ	Код (числовое обозначение ВРИ)	Предельные размеры земельных участков (кв. м)		Максимальный процент застройки, в том числе в зависимости от количества надземных этажей	Минимальные отступы от границ земельного участка (м)
			min	max		
1.	Бытовое обслуживание	3.3	200	100 000	60%	3
2.	Среднее и высшее профессиональное образование	3.5.2	5 000	100 000	60%	3
3.	Религиозное использование	3.7	1 000	100 000	50%	3
4.	Обеспечение научной деятельности	3.9	2 500	100 000	60%	3
5.	Обеспечение деятельности в области гидрометеорологии и смежных с ней областях	3.9.1	500	10 000	60%	3
6.	Деловое управление	4.1	1 000	100 000	55%	3
7.	Магазины	4.4	500	10 000	50%	3

Приложение к заключению

Правила землепользования и застройки территории (части территории) сельского поселения Гребневское Щёлковского муниципального района Московской области, утвержденные решением Совета депутатов Щёлковского муниципального района Московской области от 28.11.2017 № 610/66-155-НПА

№ п/п	Наименование ВРИ	Код (числовое обозначение ВРИ)	Предельные размеры земельных участков (кв. м)		Максимальный процент застройки, в том числе в зависимости от количества надземных этажей	Минимальные отступы от границ земельного участка (м)
			шир	шах		
8.	Банковская и страховая деятельность	4.5	1 000	10 000	60%	3
9.	Общественное питание	4.6	500	10 000	50%	3
10.	Гостиничное обслуживание	4.7	1 000	100 000	1 эт. - 60% 2 эт. - 50% 3 эт. - 45%	3
11.	Обслуживание автотранспорта	4.9	1 000	20 000	75%	3
12.	Выставочно-ярмарочная деятельность	4.10	5 000	50 000	60%	3

Показатели по параметрам застройки зоны П: территории объектов обслуживания населения; требования и параметры по временному хранению индивидуальных транспортных средств, размещению гаражей и открытых автостоянок, требования и параметры к доле озелененной территории земельных участков, регламентируются и устанавливаются нормативами градостроительного проектирования.



**АДМИНИСТРАЦИЯ  
ГОРОДСКОГО ОКРУГА ЩЁЛКОВО**

пл. Ленина, дом 2, г. Щёлково, Московская область, 141100 тел. (496) 566-99-66, факс (496) 566-96-90

от 10.06.2020 № 68/13/3122

на № \_\_\_\_\_ от \_\_\_\_\_

Директору Государственного  
казенного учреждения  
Московской области  
«Региональный центр торгов»

И.А. Неплюевой

Уважаемая Ирина Александровна!

На земельном участке с кадастровым номером 50:14:0030201:846, площадью 3206 кв. м, с видом разрешенного использования: «Склады», расположенном по адресу: Московская область, городской округ Щёлково, д. Богослово, отсутствуют здания, строения, сооружения, объекты незавершенного строительства, принадлежащие гражданам или юридическим лицам.

Самовольные постройки, в том числе здания, сооружения или другие строения на земельном участке не расположены.

Земельный участок не является земельным участком общего пользования, не расположен в границах земель общего пользования, территории общего пользования, которыми беспрепятственно пользуется неограниченный круг лиц (в том числе площади, улицы, проезды, набережные, береговые полосы водных объектов общего пользования, скверы, бульвары).

В отношении земельного участка не заключен договор на размещение нестационарного торгового объекта (НТО), не выданы и не планируются к выдаче разрешения на размещение НТО в границах земельного участка.

Заместитель Главы Администрации  
городского округа Щёлково

Е.В. Суслина

Е. А. Пилипенко  
8(496)566-47-50

Московская область, городской округ  
Щёлково, дер. Богослово

25.06.2020 г.

**АКТ ОСМОТРА**

**земельного участка, расположенного по адресу:  
Московская область, городской округ Щёлково, дер. Богослово  
(кадастровый номер квартала 50:14:0030201:846)**

Я, нижеподписавшийся:

Курдина Н.С. – главный специалист отдела аренды Управления земельных отношений Администрации городского округа Щёлково,  
провела обследование земельного участка, в результате которого

**УСТАНОВЛЕНО**

Земельный участок с адресным описанием: Московская область, городской округ Щёлково, дер. Богослово, категория – земли населённых пунктов, вид разрешенного использования – склады.

Земельный участок не огорожен. На момент обследования свободен от строений. На земельном участке произрастает сорная трава. Фотоматериалы прилагаются.

Приложение: фототаблица на 2 л.

25.06.2020



Курдина Н.С.  
(подпись, Ф.И.О.)

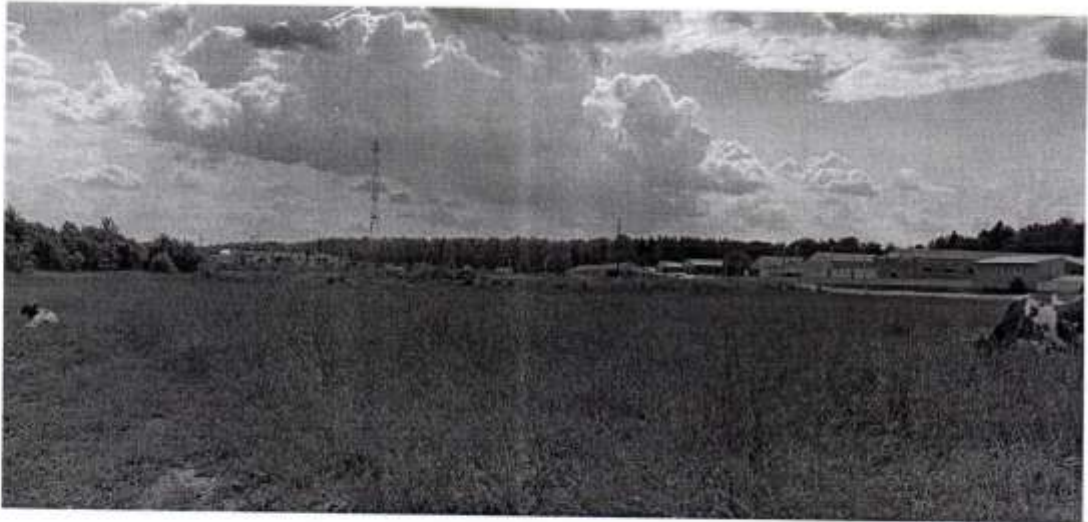
## ФОТОТАБЛИЦА

к акту осмотра земельного участка, расположенного по адресу:  
Московская область, городской округ Щёлково, дер. Богослово

Фото 1



Фото 2



Курдина Н.С.

Фото 3

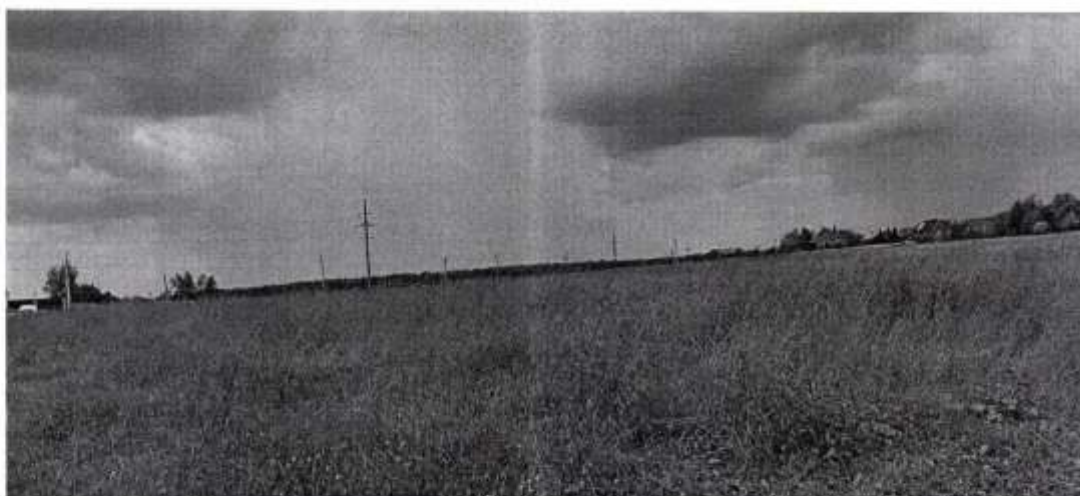


Фото 4

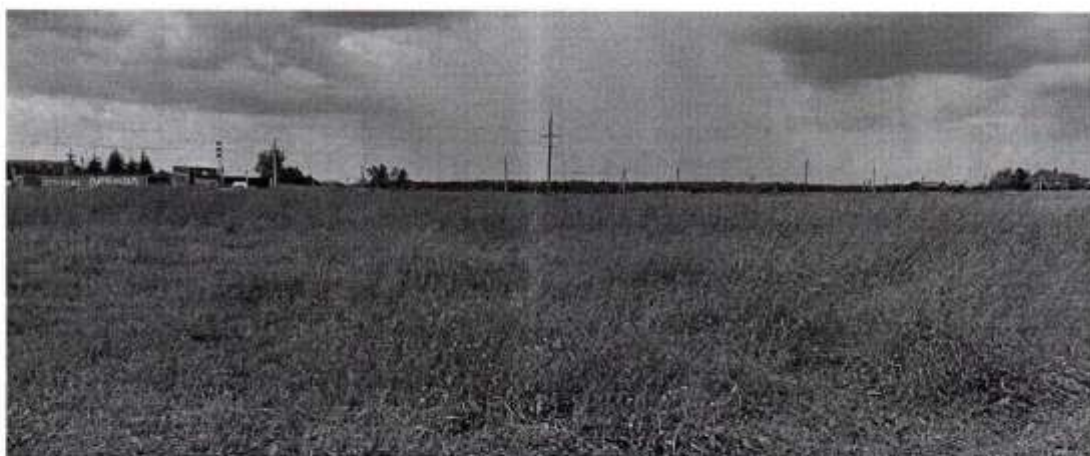


Фото 5



A handwritten signature in blue ink, appearing to be 'Н.С. Курдина'.

Курдина Н.С.



**МИНИСТЕРСТВО ЭНЕРГЕТИКИ МОСКОВСКОЙ ОБЛАСТИ**  
**ГОСУДАРСТВЕННОЕ КАЗЕННОЕ УЧРЕЖДЕНИЕ МОСКОВСКОЙ ОБЛАСТИ**  
**«АГЕНТСТВО РАЗВИТИЯ КОММУНАЛЬНОЙ ИНФРАСТРУКТУРЫ»**  
**(ГКУ МО «АРКИ»)**

бульвар Строителей, дом 4, корп. 1, г.о. Красногорск, Московская область, 143402  
**e-mail:** arki@mosreg.ru **тел.:** 8 (498) 602-28-28  
**ОКПО** 92719928 **ОГРН** 1115034003083 **ИНН/КПП** 5034043019/502401001

Администрация  
 городского округа Щелково  
 Московской области

Рассмотрев заявление о предоставлении технических условий подключения (технологического присоединения) объекта капитального строительства к сетям инженерно-технического обеспечения (теплоснабжения, водоснабжения, водоотведения) в целях подготовки и организации аукциона по продаже земельного участка, находящегося в государственной или муниципальной собственности, аукциона на право заключения договора аренды земельного участка, находящегося в государственной или муниципальной собственности (далее – технические условия), государственное казенное учреждение Московской области «Агентство развития коммунальной инфраструктуры» направляет прилагаемые сведения о технических условиях.

Номер запроса	P001-8080738470-30428664
Дата запроса	01.11.2019
Кадастровый номер земельного участка	50:14:0030201:846

Приложение: на 4 л. в 1 экз.

Директор

В.Е. Каретников

СВЕДЕНИЯ

о технических условиях подключения (технологического присоединения) к сетям инженерно-технического обеспечения (теплоснабжение, водоснабжение, водоотведение) земельного участка с кадастровым номером 50:14:0030201:846.

№ п/п	Сведения о технических условиях	Теплоснабжение (ТС)	Водоснабжение (ХВС)	Водоотведение (ВО)
1	Номер технических условий	№ 3-11	№ 1782	№ 1781
2	Наименование РСО	ООО «Теплоцентральный»	МУП ЦМР «Межрайонный Щелковский Водоканал»	МУП ЦМР «Межрайонный Щелковский Водоканал»
3	Дата выдачи технических условий	11.11.2019	05.11.2019	05.11.2019
4	Предельная свободная мощность существующих сетей	Отсутствие технической возможности	1 м <sup>3</sup> /сут	1 м <sup>3</sup> /сут
5	Максимальная нагрузка в возможных точках подключения	Отсутствие технической возможности	1 м <sup>3</sup> /сут	1 м <sup>3</sup> /сут
6	Срок действия технических условий	3 года	3 года. При комплексном освоении земельных участков в целях жилищного строительства- 5 лет	3 года. При комплексном освоении земельных участков в целях жилищного строительства- 5 лет
7	Срок подключения объекта капитального строительства	-	18 месяцев с даты заключения договора о подключении	18 месяцев с даты заключения договора о подключении
8	Информация о плате за подключение (технологическое присоединение)	-	Распоряжение Комитета по ценам и тарифам Московской области от 27.11.2019 № 326-Р	Распоряжение Комитета по ценам и тарифам Московской области от 27.11.2019 № 325-Р



05.06.2020 № 2653/В

№ \_\_\_\_\_

Заместителю Главы  
Администрации городского  
округа Щёлково  
Е.В. Суслиной  
141100, Московская область,  
г. Щёлково, пл. Ленина, д. 2

Уважаемая Елена Владимировна!

Филиалом АО «Мособлгаз» «Восток» рассмотрено Ваше обращение от 02.06.2020 № 172-01Иск-6768С по вопросу предоставления сведений о возможности подключения к газораспределительным сетям объектов капитального строительства, предполагаемых к размещению в городском округе Щёлково направляю запрашиваемую информацию.

Приложение: на 11 л. в 1 экз.

С уважением,  
заместитель директора –  
главный инженер



Е.В. Ермаков

А.А. Акишонков  
(496) 516 80 04  
05245

## Сведения о технических условиях

на газоснабжение объекта капитального строительства,  
расположенного на земельном участке с кадастровым номером  
50:14:0030201:846

площадью 3206 кв. м. по адресу:

Московская область, городской округ Щелково, д. Богослово.

1. Предельная свободная мощность существующих сетей.

Ориентировочным источником газоснабжения указанного земельного участка может являться газопровод от ГРС «Литвиново-2». Предельная свободная мощность в точке подключения составляет 15 куб. м/час.

2. Максимальная нагрузка: 15 куб. м/час.

3. Срок подключения объекта капитального строительства к сетям инженерно-технического обеспечения: 2 года с даты заключения Договора о подключении.

4. Предварительный размер платы за подключение (технологическое присоединение) на дату опубликования извещения о проведении аукциона:

Определяется в соответствии с Распоряжениями Комитета по ценам и тарифам Московской области от 20.12.2019 № 451-р, от 23.03.2020 № 36-Р и на дату расчета составляет 3 707 909,90 руб. (Три миллиона семьсот семь тысяч девятьсот девять рублей девяносто копеек), с учетом НДС – 20%. Окончательный расчет будет определен после проведения экспертизы в ГАУ «Мособлэкспертиза».

5. Срок действия данных сведений.

В течение 4 месяцев, а в случае внесения изменений в вышеуказанные нормативные акты – до внесения данных изменений.

Данные сведения о технических условиях подключения не являются основанием для заключения Договора о подключении и разработки проекта газификации.

\* Если для реализации земельного участка на аукционе требуется большие значения предельной свободной мощности в точке подключения, то необходимо направить в адрес Филиала АО «Мособлгаз» «Восток» соответствующую заявку с приложением расчета запрашиваемого максимального часового расхода газа.

24.02.2020 г. ВЭС/10/204  
На \_\_\_\_\_ от \_\_\_\_\_

Заместителю Главы Администрации  
городского округа Щёлково  
Е.В. Суслиной

Почтовый адрес: 141100, Московская  
обл., г. Щёлково, пл. Ленина, д. 2

**О рассмотрении обращения:**  
от 21.02.2020 г. № ВЭС/10/55

Уважаемая Елена Владимировна!

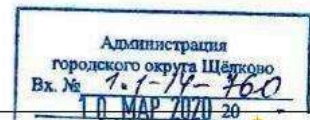
ПАО «МОЭСК» (работает под брендом «Россети Московский регион») рассмотрело Ваше обращение от 21.02.2020 г. Вх. № ВЭС/10/55 по вопросу технологического присоединения мощности объекта, расположенного по адресу: Московская область, Щелковский район, г. Щелково, и сообщает следующее.

Информируем Вас, что запрашиваемые предложения по сведениям о технических условиях на электроснабжение объектов подготовлены в соответствии с примерной формой для подготовки сведений, одобренной Решением Градостроительного комитета Московской области от 30.12.2017 г.

Кроме того, обращаем Ваше внимание, что в соответствии с п. 8 Правил технологического присоединения энергопринимающих устройств потребителей электрической энергии, объектов по производству электрической энергии, а так же объектов электросетевого хозяйства, принадлежащих сетевым организациям и иным лицам, к электрическим сетям (утв. ПП РФ от 27.12.2004 №861) для заключения договора заявитель направляет заявку в сетевую организацию, объекты электросетевого хозяйства которой расположены на наименьшем расстоянии от границ участка заявителя.

Приложения:

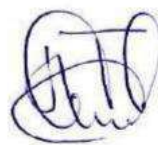
1. Предложения по сведениям о технических условиях на электроснабжение земельного участка с кадастровый номером 50:14:0010311:845 – на 4 л. в 1 экз.;
2. Предложения по сведениям о технических условиях на электроснабжение земельного участка с кадастровый номером 50:14:0030201:846 – на 4 л. в 1 экз.;
3. Предложения по сведениям о технических условиях на электроснабжение земельного участка с кадастровый номером 50:14:0030201:847 – на 4 л. в 1 экз.;
4. Предложения по сведениям о технических условиях на электроснабжение земельного участка с кадастровый номером 50:14:0030214:134 – на 4 л. в 1 экз.;



5. Предложения по сведениям о технических условиях на электроснабжение земельного участка с кадастровый номером 50:14:0020315:1699 – на 4 л. в 1 экз.;
6. Предложения по сведениям о технических условиях на электроснабжение земельного участка с кадастровый номером 50:14:0010506:330 – на 4 л. в 1 экз.;
7. Предложения по сведениям о технических условиях на электроснабжение земельного участка с кадастровый номером 50:14:0010506:375 – на 4 л. в 1 экз.;
8. Предложения по сведениям о технических условиях на электроснабжение земельного участка с кадастровый номером 50:14:0010506:362 – на 4 л. в 1 экз.;
9. Предложения по сведениям о технических условиях на электроснабжение земельного участка с кадастровый номером 50:14:0010506:395 – на 4 л. в 1 экз.;
10. Предложения по сведениям о технических условиях на электроснабжение земельного участка с кадастровый номером 50:14:0030123:92 – на 4 л. в 1 экз.;
11. Предложения по сведениям о технических условиях на электроснабжение земельного участка с кадастровый номером 50:14:0010508:848 – на 4 л. в 1 экз.;

Единый контактный центр «Светлая линия»: 8-800-700-40-70 (справочная линия по вопросам технологического присоединения и перебоев в электроснабжении)

Начальник управления  
технологических присоединений  
и развития услуг филиала ПАО "МОЭСК" –  
Восточные электрические сети



П.В. Семенов

Исп. Э.А. Деменкова

**Предложения по сведениям о технических условиях на электроснабжение земельного участка с кадастровый номером 50:14:0030201:846, площадью 3206 кв.м, расположенного по адресу: Московская область, городской округ Щелково, д. Богослово**

**1. Предельная свободная мощность существующих сетей.**

Вблизи указанного участка (~150м) расположена ВЛ-0,4 кВ от ТП-10/0,4 кВ № 53 с резервом мощности 15 кВт (по данным Схемы и программы перспективного развития электроэнергетики Московской области на период 2020-2024 годов, утвержденной постановлением Губернатора Московской области от 30.04.2019 №197-ПГ).

Обращаю Ваше внимание, что для выделения данной мощности необходимо провести мероприятия по усилению электрической сети.

**2. Максимальная нагрузка: 15 кВт.**

**3. Сроки подключения объекта капитального строительства к сетям инженерно-технического обеспечения.**

В соответствии с подпунктом б) пункта 16 Правил технологического присоединения энергопринимающих устройств потребителей электрической энергии, объектов по производству электрической энергии, а также объектов электросетевого хозяйства, принадлежащих сетевым организациям и иным лицам, к электрическим сетям, утвержденных постановлением Правительства Российской Федерации от 27.12.2004 № 861, срок присоединения составляет:

**3.1.** В случаях осуществления технологического присоединения к электрическим сетям классом напряжения до 20 кВ включительно, при этом расстояние от существующих электрических сетей необходимого класса напряжения до границ участка, на котором расположены присоединяемые энергопринимающие устройства, составляет не более 300 метров в городах и поселках городского типа и не более 500 метров в сельской местности и от сетевой организации не требуется выполнение работ по строительству (реконструкции) объектов электросетевого хозяйства, включенных (подлежащих включению) в инвестиционные программы сетевых организаций (в том числе смежных сетевых организаций), и (или) объектов по производству электрической энергии, за исключением работ по строительству объектов электросетевого хозяйства от существующих объектов электросетевого хозяйства до присоединяемых энергопринимающих устройств и (или) объектов электроэнергетики:

**3.1.1.** 4 месяца - для заявителей, максимальная мощность энергопринимающих устройств которых составляет до 670 кВт включительно;

**3.1.2.** 1 год - для заявителей, максимальная мощность энергопринимающих устройств которых составляет свыше 670 кВт.

**3.2.** В иных случаях:

**3.2.1.** 6 месяцев - для заявителей - юридических лиц или индивидуальных предпринимателей в целях технологического присоединения по одному источнику электроснабжения энергопринимающих устройств, максимальная мощность которых составляет до 150 кВт включительно (с учетом ранее присоединенные данной точке присоединения энергопринимающих устройств), для заявителей - физических лиц в целях технологического присоединения энергопринимающих устройств, максимальная мощность которых составляет до 15 кВт включительно (с учетом ранее присоединенных в данной точке присоединения энергопринимающих устройств), которые используются для бытовых и иных нужд, не связанных с осуществлением предпринимательской деятельности, и электроснабжение которых предусматривается по одному источнику, и для заявителей, осуществляющих технологическое присоединение путем перераспределения мощности, если

технологическое присоединение осуществляется к электрическим сетям, уровень напряжения которых составляет до 20 кВ включительно, и если расстояние от существующих электрических сетей необходимого класса напряжения до границ участка заявителя, на котором расположены присоединяемые энергопринимающие устройства, составляет не более 300 метров в городах и поселках городского типа и не более 500 метров в сельской местности;

**3.2.2.** 1 год - для заявителей, максимальная мощность энергопринимающих устройств которых составляет менее 670 кВт, если более короткие сроки не предусмотрены инвестиционной программой соответствующей сетевой организации и/у, соглашением сторон;

**3.2.3.** 2 года - для заявителей, максимальная мощность энергопринимающих устройств которых составляет не менее 670 кВт, если иные сроки (но не более 4 лет) не предусмотрены инвестиционной программой соответствующей сетевой организации или соглашением сторон;

**4. Информация о плате за подключение (технологическое присоединение) на дату опубликования извещения о проведении аукциона.**

В соответствии с распоряжением Комитета по ценам и тарифам Московской области № 429-р от 20.12.2019г.

**Стандартизированные тарифные ставки на покрытие расходов на технологическое присоединение энергопринимающих устройств потребителей электрической энергии, объектов электросетевого хозяйства, принадлежащих сетевым организациям и иным лицам, по мероприятиям, указанным в пункте 16 (за исключением подпункта «б») Методических указаний, к электрическим сетям сетевых организаций на территории Московской области (на территории городских населенных пунктов и территорий, не относящихся к территориям городских населенных пунктов) для постоянной и временной схемы электроснабжения (без НДС в ценах периода регулирования)**

Наименование стандартизированной тарифной ставки		Стандартизированная тарифная ставка (без НДС), руб. за одно присоединение
1	2	3
<b>C<sub>1</sub></b>	Стандартизированная тарифная ставка на покрытие расходов на технологическое присоединение энергопринимающих устройств потребителей электрической энергии, объектов электросетевого хозяйства, принадлежащих сетевым организациям и иным лицам, по мероприятиям, указанным в пункте 16 Методических указаний (кроме подпункта «б»), (руб. за одно присоединение)	8 923,95
<b>C<sub>1.1</sub></b>	Подготовка и выдача сетевой организацией технических условий заявителю (ТУ), (руб. за одно присоединение)	5 205,34
<b>C<sub>1.2</sub></b>	Проверка сетевой организацией выполнения заявителем технических условий, (руб. за одно присоединение)	3 718,61

Стандартизированные тарифные ставки на покрытие расходов по строительству объектов электросетевого хозяйства от существующих объектов электросетевого хозяйства до присоединяемых энергопринимающих устройств потребителей электрической энергии, объектов электросетевого хозяйства, принадлежащих сетевым организациям и иным лицам («последняя миля»), за технологическое присоединение к электрическим сетям сетевых организаций на территории Московской области (на территории городских населенных пунктов и территорий, не относящихся к территориям городских населенных пунктов), для постоянной и временной схемы электроснабжения (без НДС в ценах периода регулирования)

Наименование стандартизированной тарифной ставки		Стандартизированные тарифные ставки *		
		0,4 кВ	6 кВ, 10 кВ, 20 кВ	110 кВ
		более 150 кВт		
1	2	3	4	5
С <sub>2</sub>	Стандартизированная тарифная ставка на покрытие расходов сетевой организации на строительство воздушных линий электропередачи в расчете на 1 км линий, (руб./км):			
	сечением жилы до 50 мм <sup>2</sup>	1 489 506,46	2 012 940,68	x
	сечением жилы 70 мм <sup>2</sup>	1 883 961,57	2 358 657,51	x
	сечением жилы 95 мм <sup>2</sup>	1 913 398,02	2 374 385,70	x
	сечением жилы 120 мм <sup>2</sup> и более	1 948 452,72	2 484 474,40	x
	для многогранных опор в одноцепном исполнении (одна одноцепная ВЛ в одном коридоре)	x	x	19 549 179,79
	для многогранных опор в одноцепном исполнении (две одноцепные ВЛ в одном коридоре)***	x	x	18 180 431,00
	для всех типов опор за исключением многогранных в одноцепном исполнении (одна одноцепная ВЛ в одном коридоре)	x	x	10 733 620,77
	для всех типов опор за исключением многогранных в одноцепном исполнении (две одноцепные ВЛ в одном коридоре)***	x	x	9 310 061,02
С <sub>3</sub>	Стандартизированная тарифная ставка на покрытие расходов сетевой организации на строительство кабельных линий электропередачи в расчете на 1 км линий, (руб./км) подземная прокладка в траншее одного кабеля			
	сечением жилы до 50 мм <sup>2</sup>	1 492 938,28	2 290 250,38	x
	сечением жилы 70 мм <sup>2</sup>	1 771 709,83	2 999 585,45	x
	сечением жилы 95 мм <sup>2</sup>	1 909 763,23	3 268 623,22	x
	сечением жилы 120-185 мм <sup>2</sup>	2 115 003,91	3 506 254,54	x
	сечением жилы 240 мм <sup>2</sup> и более	2 523 466,64	4 856 697,07	x
	Стандартизированная тарифная ставка на покрытие расходов сетевой организации на строительство кабельных линий электропередачи в расчете на 1 км линий, (руб./км) подземная прокладка в траншее двух кабелей			

	сечением жилы до 50 мм <sup>2</sup>	x	4 746 547,07	x
	сечением жилы 70 мм <sup>2</sup>	x	6 679 937,77	x
	сечением жилы 95 мм <sup>2</sup>	x	6 889 014,15	x
	сечением жилы 120-185 мм <sup>2</sup>	2 960 997,38	7 543 596,05	x
	сечением жилы 240 мм <sup>2</sup> и более	3 407 985,24	11 006 808,94	x
C <sub>3,ГНБ</sub>	<b>Стандартизированная тарифная ставка на покрытие расходов сетевой организации на строительство кабельных линий методом горизонтального направленного бурения без ограничения по количеству труб в проколе в расчете на 1 км линий, (руб./км)</b>			
	трубами ПНД диаметром 110 мм (одна, две, три и более трубы)	13 704 971,64		x
	трубами ПНД диаметром 160 мм (одна, две, три и более трубы)	18 957 613,11		x
	трубами ПНД диаметром 225 мм (одна, две, три и более трубы)	23 014 071,46		x
C <sub>4</sub>	<b>Стандартизированная тарифная ставка на покрытие расходов сетевой организации на строительство пучков секционирования (реклоузлов (КРУН)), (руб./шт.)</b>			
C <sub>4(6-20;КРН)</sub>	Строительство КРН (КРУН), (руб./шт.)	x	1 741 819,65	x
C <sub>4(6-20;РЕК)</sub>	Строительство реклоузеров, (руб./шт.)	x	1 944 003,63	x
C <sub>4</sub>	<b>Стандартизированная тарифная ставка на покрытие расходов сетевой организации на строительство пучков секционирования (распределительных пунктов), (руб./шт.)</b>			
C <sub>4(6-20;РП-10)</sub>	Строительство распределительного пункта на 10 ячеек, (руб./шт.)	x	16 626 357,77	x
C <sub>4(6-20;РП+1)</sub>	Установка 1 дополнительной ячейки, (руб./шт.)	x	1 196 394,19	x
C <sub>5</sub>	<b>Стандартизированная тарифная ставка на покрытие расходов сетевой организации на строительство трансформаторных подстанций (ТП), за исключением распределительных трансформаторных подстанций (РТП), с уровнем напряжения до 35 кВ, (руб./км)</b>			
	<i>Строительство КТП, МТП с одним трансформатором, C<sub>5(S; КТП)</sub></i>			
	мощностью 1x16-40 кВА	16 864,50		x
	мощностью 1x63 кВА	9 568,85		x
	мощностью 1x100 кВА	6 647,67		x
	мощностью 1x160 кВА	5 289,40		x
	мощностью 1x250 кВА	4 047,48		x
	мощностью 1x400 кВА	3 341,02		x
	мощностью 1x630 кВА	3 187,34		x
	мощностью 1x1000 кВА	3 115,03		x
	<i>Строительство КТП, МТП с двумя трансформаторами, C<sub>5(S; КТП)</sub></i>			
	мощностью 2x160 кВА и менее	9 299,59		x
	мощностью 2x250 кВА	7 134,24		x
	мощностью 2x400 кВА	5 018,86		x
мощностью 2x630 кВА	3 306,62		x	



	мощностью 2х1000 кВА и более	2 192,57		x
	Блочная трансформаторная подстанция (БКТП) с одним трансформатором	6 711,12		x
	<i>Блочная трансформаторная подстанция (БКТП) с двумя трансформаторами, <math>C_5</math> (БКТП)</i>			
	мощностью 2х630 кВА и менее	10 011,06		x
	мощностью 2х1000 кВА	6 314,77		x
	мощностью 2х1250 - 2х1600 кВА	4 304,47		x
	мощностью 2х2500 кВА и более	2 923,05		x
$C_{6(РТП)}^{max}$	Стандартизированная тарифная ставка на покрытие расходов сетевой организации на строительство распределительных трансформаторных подстанций (РТП) с уровнем напряжения до 35 кВ, (руб./кВт)	9 269,25		x
$C_7$	Стандартизированная тарифная ставка на покрытие расходов сетевой организации на строительство подстанций уровнем напряжения 35 кВ и выше (ПС) (руб./кВт).	x	x	x

Ставки платы за единицу максимальной мощности на уровне напряжения ниже 35 кВ и максимальной мощности менее 8900 кВт на покрытие расходов по строительству объектов электросетевого хозяйства от существующих объектов электросетевого хозяйства до присоединяемых энергопринимающих устройств потребителей электрической энергии, объектов электросетевого хозяйства, принадлежащих сетевым организациям и иным лицам («последняя миля»), за технологическое присоединение к электрическим сетям сетевых организаций на территории Московской области (на территории городских населенных пунктов и территорий, не относящихся к территориям городских населенных пунктов), для постоянной и временной схемы электроснабжения (без НДС в ценах периода регулирования)

Наименование ставок за единицу максимальной мощности (руб./кВт)		Тарифные ставки	
		0,4 кВ	6 кВ, 10 кВ, 20 кВ
		более 150 кВт	
1	2	3	4
$C_1^{max}$	Ставка за единицу максимальной мощности для определения платы за технологическое присоединение к электрическим сетям на уровне напряжения ниже 35 кВ и мощности менее 8 900 кВт на осуществление мероприятий, предусмотренных пунктом 16 Методических указаний (за исключением подпункта «б»), (руб./кВт)	346,64	
$C_{1.1}^{max}$	Подготовка и выдача сетевой организацией технических условий заявителю (ТУ), (руб./кВт)	202,09	
$C_{1.2}^{max}$	Проверка сетевой организацией выполнения заявителем технических условий, (руб./кВт)	144,55	
$C_2^{max}$	Ставка за единицу максимальной мощности (руб./кВт) на покрытие расходов сетевой организации на строительство воздушных линий электропередачи в расчете на на 1 кВт (руб./кВт)	2 988,02	930,39
$C_3^{max}$	Ставка за единицу максимальной мощности на покрытие расходов сетевой организации на строительство кабельных линий электропередачи в расчете на на 1 кВт (руб./кВт)	4 056,16	2 059,82

$C_{3,гнб}$	Ставка за единицу максимальной мощности на покрытие расходов сетевой организации на строительство кабельных линий методом горизонтального направленного бурения без ограничения по количеству труб в проколе с учетом стоимости кабеля в расчете на на 1 кВт (руб./кВт)	2 138,64	
$C_{4(КРУН)}^{max.}$	Ставка за единицу максимальной мощности на покрытие расходов сетевой организации на строительство пунктов секционирования (реклоузеров (КРУН)), (руб./кВт)	-	614,51
$C_{4(РП)}^{max.}$	Ставка за единицу максимальной мощности на покрытие расходов сетевой организации на строительство пунктов секционирования (распределительных пунктов), (руб./кВт)	-	2 364,61
$C_5^{max.}$	<b>Ставка за единицу максимальной мощности на покрытие расходов сетевой организации на строительство трансформаторных подстанций (ТП), за исключением распределительных трансформаторных подстанций (РТП), с уровнем напряжения до 35 кВ, (руб./кВт)</b>		
	<i>Строительство КТП, МТП с одним трансформатором, <math>C_{5(S; КТП)}</math></i>		
	мощностью 1x16-40 кВА	16 864,50	
	мощностью 1x63 кВА	9 568,85	
	мощностью 1x100 кВА	6 647,67	
	мощностью 1x160 кВА	5 289,40	
	мощностью 1x250 кВА	4 047,48	
	мощностью 1x400 кВА	3 341,02	
	мощностью 1x630 кВА	3 187,34	
	мощностью 1x1000 кВА	3 115,03	
	<i>Строительство КТП, МТП с двумя трансформаторами, <math>C_{5(S; КТП)}</math></i>		
	мощностью 2x160 кВА и менее	9 299,59	
	мощностью 2x250 кВА	7 134,24	
	мощностью 2x400 кВА	5 018,86	
	мощностью 2x630 кВА	3 306,62	
	мощностью 2x1000 кВА и более	2 192,57	
Блочная трансформаторная подстанция (БКТП) с одним трансформатором	6 711,12		
<i>Блочная трансформаторная подстанция (БКТП) с двумя трансформаторами, <math>C_5</math> (Б:БКТП)</i>			
мощностью 2x630 кВА и менее	10 011,06		
мощностью 2x1000 кВА	6 314,77		
мощностью 2x1250 - 2x1600 кВА	4 304,47		
мощностью 2x2500 кВА и более	2 923,05		
$C_{6(РТП)}^{max.}$	Ставка за единицу максимальной мощности на покрытие расходов сетевой организации на строительство распределительных трансформаторных подстанций (РТП) с уровнем напряжения до 35 кВ, (руб./кВт)	9 269,25	9 269,25
$C_7$	Ставка за единицу максимальной мощности на покрытие расходов сетевой организации на строительство подстанций уровнем напряжения 35 кВ и выше (ПС), (руб./кВт)	-	-

**Формула платы за технологическое присоединение к электрическим сетям сетевых организаций московской области на территории Московской области.**

1. Если отсутствует необходимость реализации мероприятий "последней мили", то формула платы определяется как произведение стандартизированной тарифной ставки на покрытие расходов на технологическое присоединение энергопринимающих устройств потребителей электрической энергии, объектов электросетевого хозяйства, принадлежащих сетевым организациям и иным лицам, по мероприятиям, указанным в п. 16 Методических указаний (кроме подпунктов "б") (С<sub>1</sub>):

$$P = C_1, (\text{руб.})$$

2. Если при технологическом присоединении энергопринимающих устройств заявителя согласно техническим условиям предусматривается мероприятие «последней мили» по прокладке воздушных и (или) кабельных линий (в том числе методом горизонтального направленного бурения), строительство которых предусмотрено согласно выданным техническим условиям для технологического присоединения заявителя, то формула платы определяется как сумма стандартизированной тарифной ставки С<sub>1</sub> и произведения стандартизированной тарифной ставки на покрытие расходов сетевой организации на строительство воздушных линий (С<sub>1</sub>), и (или) кабельных линий (С<sub>3</sub>) электропередачи на *i*-том уровне напряжения, и (или) кабельных линий электропередачи, строительство которых выполняется методом горизонтального направленного бурения трубами *j*-того диаметра (С<sub>3,ГНБj</sub>), на соответствующие протяженности воздушных линий (L<sub>2i</sub>), и (или) кабельных линий (L<sub>3i</sub>), и (или) кабельных линий, строительство которых выполняется методом горизонтального направленного бурения трубами *j*-того диаметра (L<sub>3,ГНБj</sub>):

$$P_{C_{2i}, C_{3i}, C_{3,ГНБj}} = C_1 + C_{2i} \times L_{2i} + C_{3i} \times L_{3i} + C_{3,ГНБj} \times L_{3,ГНБj}, (\text{руб.})$$

3. Если при технологическом присоединении энергопринимающих устройств заявителя согласно техническим условиям предусматриваются мероприятия «последней мили» по строительству пунктов секционирования (реклоузеров (КРУН), распределительных пунктов), трансформаторных подстанций (ТП), за исключением распределительных трансформаторных подстанций (РТП), распределительных трансформаторных подстанций (РТП) с уровнем напряжения до 35 кВ, то формула платы определяется как сумма расходов, определенных в соответствии с пунктом 2 настоящего приложения, произведения ставки С<sub>4</sub> и количества пунктов секционирования (реклоузеров (КРУН) (*k*), распределительных пунктов) (*m*), и произведения ставок С<sub>5</sub>, С<sub>6</sub>, С<sub>7</sub> и объема максимальной мощности (N<sub>i</sub>) указанного заявителем в заявке на технологическое присоединение:

$$\begin{aligned} & P_{C_4 \text{ реклоузер (КРУН) 6кВ 10 кВ 20 кВ, } C_4 \text{ РП 6 кВ 10кВ 20 кВ, } C_5 \text{ ТП 10/0,4 кВ, } C_6 \text{ РТП 10/0,4 кВ}} = \\ & = C_1 + C_{2i} \times L_{2i} + C_{3i} \times L_{3i} + C_{3,ГНБj} \times L_{3,ГНБj} + C_4 \text{ КРУН 6кВ 10 кВ 20 кВ} \times k + \\ & + C_4 \text{ РП 6кВ 10 кВ 20 кВ} \times m + C_5 \text{ ТП 10/0,4 кВ} \times N_i + C_6 \text{ РТП 10/0,4 кВ} \times N_i, (\text{руб.}) \end{aligned}$$

4. В случае если Заявитель при технологическом присоединении запрашивает вторую или первую категорию надежности электроснабжения (технологическое присоединение к двум независимым источникам энергоснабжения), то размер платы за технологическое присоединение (P<sub>общ</sub>) определяется следующим образом:

$$P_{\text{общ}} = P + (P_{\text{ист1}} + P_{\text{ист2}}), (\text{руб.})$$

где:

$$P = C_1, (\text{руб.})$$

Рист1 - расходы на мероприятия "последней мили" по первому независимому источнику энергоснабжения, осуществляемые для конкретного присоединения в зависимости от способа присоединения и уровня запрашиваемого напряжения на основании выданных сетевой организацией технических условий (руб.); Рист2 - расходы на мероприятия "последней мили" по второму независимому источнику энергоснабжения, осуществляемые для конкретного присоединения в зависимости от способа присоединения и уровня запрашиваемого напряжения на основании выданных сетевой организацией технических условий (руб.).

5. Если при технологическом присоединении Заявителя согласно техническим условиям срок выполнения мероприятий по технологическому присоединению предусмотрен на период больше одного года, то стоимость мероприятий, учитываемых в плате, рассчитанной в год подачи заявки, индексируется следующим образом:

-50% стоимости мероприятий, предусмотренных техническими условиями, умножается на произведение прогнозных индексов-дефляторов по подразделу "Строительство", публикуемых Министерством экономического развития Российской Федерации на соответствующий год (при отсутствии данного индекса используется индекс потребительских цен на соответствующий год) за половину периода, указанного в технических условиях, начиная с года, следующего за годом утверждения платы; -50% стоимости мероприятий, предусмотренных техническими условиями, умножается на произведение прогнозных индексов-дефляторов по подразделу "Строительство" публикуемых Министерством экономического развития Российской Федерации на соответствующий год (при отсутствии данного индекса используется индекс потребительских цен на соответствующий год) за период, указанный в технических условиях, начиная с года, следующего за годом утверждения платы. 6. Для заявителей, осуществляющих технологическое присоединение своих энергопринимающих устройств максимальной мощностью не более 150 кВт (с учетом мощности ранее присоединенных в данной точке присоединения энергопринимающих устройств), формула платы за технологическое присоединение энергопринимающих устройств таких заявителей имеет следующий вид:

$$P_{\text{не более 150 кВт}} = C_1$$

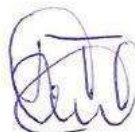
Стандартизированные тарифные ставки  $C_2$  и  $C_3$  применяются к протяженности линий электропередачи по трассе.

Размер платы для каждого технологического присоединения рассчитывается сетевой организацией в соответствии с утвержденной формулой.

#### **5 Срок действия данных сведений.**

В течение 180-ти дней, а в случае внесения изменений в вышеуказанные нормативные акты - до внесения данных изменений.

И.о. Заместителя директора по  
технологическому присоединению и  
развитию услуг филиала ПАО "МОЭСК" -  
Восточные электрические сети



П.В. Семенов

**ФОРМА ЗАЯВКИ НА УЧАСТИЕ В АУКЦИОНЕ В ЭЛЕКТРОННОЙ ФОРМЕ  
на право заключения договора аренды земельного участка**

**В Аукционную комиссию, сформированную ГКУ «РЦТ»  
Заявитель**

(Ф.И.О. гражданина, индивидуального предпринимателя,  
наименование юридического лица с указанием организационно-правовой формы)

**в лице**

(Ф.И.О. руководителя юридического лица или уполномоченного лица)

**действующего на основании<sup>1</sup>**

(Устав, Положение, Соглашение и т.д.)

**(заполняется гражданином, индивидуальным предпринимателем)**

Паспортные данные: серия.....№....., дата выдачи «.....» .....  
кем выдан.....  
Адрес места жительства (по паспорту).....  
Почтовый адрес для направления корреспонденции.....  
Контактный телефон.....  
ОГРНИП (для индивидуального предпринимателя): №.....

**(заполняется юридическим лицом)**

Адрес местонахождения.....  
Почтовый адрес для направления корреспонденции.....  
Контактный телефон.....  
ИНН.....КПП.....ОГРН.....

**Представитель Заявителя<sup>2</sup>**.....(Ф.И.О.).....

Действует на основании доверенности от «.....».....20.....г., №.....  
Паспортные данные представителя: серия.....№....., дата выдачи «.....» .....  
кем выдан.....  
Адрес места жительства (по паспорту).....  
Почтовый адрес для направления корреспонденции.....  
Контактный телефон.....

**принял решение об участии в аукционе в электронной форме на право заключения договора аренды земельного участка и обязуется обеспечить поступление задатка в размере \_\_\_\_\_ руб. \_\_\_\_\_ (сумма прописью), в сроки и в порядке, установленные в Извещении о проведении аукциона в электронной форме на право аренды Земельного участка в электронной форме, и в соответствии с Регламентом Оператора электронной площадки.**

1. Заявитель обязуется:
  - 1.1. Соблюдать условия и порядок проведения аукциона в электронной форме, содержащиеся в Извещении о проведении аукциона в электронной форме и Регламенте Оператора электронной площадки.<sup>3</sup>
  - 1.2. В случае признания Победителем аукциона в электронной форме, а также в иных случаях, предусмотренных пунктами 13 и 14 статьи 39.12 Земельного кодекса Российской Федерации, заключить договор аренды с Арендодателем в соответствии с порядком, сроками и требованиями, установленными Извещением о проведении аукциона в электронной форме и договором аренды земельного участка.
  - 1.3. Использовать земельный участок в соответствии с видом разрешенного использования, указанным в Извещении о проведении аукциона в электронной форме и договоре аренды земельного участка.
2. Заявитель согласен и принимает все условия, требования, положения Извещения о проведении аукциона в электронной форме, проекта договора аренды Земельного участка и Регламента Оператора электронной площадки, и они ему понятны. Заявителю известны сведения о Земельном участке, Заявитель надлежащим образом ознакомлен с реальным состоянием Земельного участка **и не имеет претензий к ним.**
3. Заявитель извещен о том, что он вправе отозвать Заявку в любое время до установленных даты и времени окончания срока приема Заявок на участие в аукционе в электронной форме, в порядке, установленном в Извещении о проведении аукциона в электронной форме.
4. Изменение вида разрешенного использования Земельного участка, переданного в аренду по результатам аукциона в электронной форме, в течение срока действия договора аренды не допускается.
5. Ответственность за достоверность представленных документов и информации несет Заявитель.
6. Заявитель подтверждает, что на дату подписания настоящей Заявки ознакомлен с порядком проведения аукциона в электронной форме, порядком внесения, блокирования и прекращения блокирования денежных средств в качестве задатка, и они ему понятны.
7. Заявитель осведомлен и согласен с тем, что Арендодатель / Организатор аукциона в электронной форме не несут ответственности за ущерб, который может быть причинен Заявителю отменой аукциона в электронной форме, внесением изменений в Извещение о проведении аукциона в электронной форме, а также приостановлением процедуры проведения аукциона в электронной форме. При этом Заявитель считается уведомленным об отмене аукциона в электронной форме, внесении изменений в Извещение о проведении аукциона в электронной форме с даты публикации информации об отмене аукциона в электронной форме, внесении изменений в Извещение о проведении аукциона в электронной форме на официальном сайте торгов Российской Федерации в информационно-телекоммуникационной сети «Интернет» для размещения информации о проведении торгов [www.torgi.gov.ru](http://www.torgi.gov.ru) и сайте Оператора электронной площадки.
8. Условия аукциона в электронной форме, порядок и условия заключения договора аренды земельного участка с Участником аукциона в электронной форме являются условиями публичной оферты, а подача Заявки на участие в аукционе в электронной форме в

<sup>1</sup> Заполняется при подаче Заявки юридическим лицом.

<sup>2</sup> Заполняется при подаче Заявки лицом, действующим по доверенности.

<sup>3</sup> Ознакомлен с Регламентом Оператора электронной площадки при регистрации (аккредитации) на электронной площадке

установленные в Извещении о проведении аукциона в электронной форме сроки и порядке являются акцептом оферты в соответствии со статьей 438 Гражданского кодекса Российской Федерации.

9. В соответствии с Федеральным законом от 27.07.2006 № 152-ФЗ «О персональных данных» (далее - Федеральный закон от 27.07.2006 № 152-ФЗ), подавая Заявку, Заявитель дает согласие на обработку персональных данных, указанных выше и содержащихся в представленных документах, в целях участия в аукционе (под обработкой персональных данных понимается совершение, в том числе, следующих действий: сбор, систематизация, накопление, хранение, уточнение (обновление, изменение), использование, обезличивание, блокирование, уничтожение персональных данных, описание способов обработки данных приведено в Федеральном законе от 27.07.2006 № 152-ФЗ), а также на передачу такой информации третьим лицам, в случаях, установленных в любой момент по соглашению сторон. Заявитель подтверждает, что ознакомлен с положениями Федерального закона от 27.07.2006 № 152-ФЗ, права и обязанности в области защиты персональных данных ему известны.

**ПРОЕКТ СОГЛАШЕНИЯ О ЗАДАТКЕ № \_\_\_\_\_**

« \_\_\_\_ » \_\_\_\_\_ г.

Государственное казенное учреждение Московской области «Региональный центр торгов» в лице \_\_\_\_\_, действующего на основании \_\_\_\_\_, именуемый в дальнейшем «Организатор аукциона», и \_\_\_\_\_, в лице \_\_\_\_\_, действующего на основании \_\_\_\_\_, именуемый в дальнейшем «Оператор электронной площадки», с одной стороны, и \_\_\_\_\_, в лице \_\_\_\_\_, действующего на основании \_\_\_\_\_, именуемое в дальнейшем «Заявитель», с другой стороны, в соответствии с пунктом 1 статьи 380 Гражданского кодекса Российской Федерации, заключили настоящий Договор о нижеследующем:

**1. Предмет Соглашения**

Заявитель в доказательство намерения заключить договор аренды земельного участка \_\_\_\_\_, а также в качестве обеспечения надлежащего исполнения своих обязательств, в счет причитающихся с него по договору платежей, обеспечивает наличие денежных средств на счёте Оператора электронной площадки в размере не менее суммы задатка, установленного в сумме \_\_\_\_\_ руб. (\_\_\_\_), и соглашается с блокированием указанной суммы в порядке, предусмотренном разделом 2 настоящего Договора.

**2. Порядок внесения, блокирования и прекращения блокирования денежных средств в качестве задатка**

2.1. Перечисление денежных средств на счёт Оператора электронной площадки производится Заявителем в соответствии с Регламентом Оператора электронной площадки и Инструкциями Претендента/Арендатора, размещенными на электронной площадке по следующим реквизитам:

Получатель платежа: \_\_\_\_\_  
 Банковские реквизиты: \_\_\_\_\_  
 БИК \_\_\_\_\_  
 Расчётный счёт: \_\_\_\_\_  
 Корр. счёт \_\_\_\_\_  
 ИНН \_\_\_\_\_ КПП \_\_\_\_\_

Назначение платежа: \_\_\_\_\_».

Назначение платежа указывается в соответствии с Регламентом Оператора электронной площадки и Инструкциями Претендента/Арендатора, размещенными на электронной площадке.

2.2. В целях исполнения требований о внесении задатка для участия в аукционе в электронной форме Заявитель обеспечивает наличие денежных средств на счёте Оператора электронной площадки в размере, не менее суммы задатка, установленной Извещением о проведении аукциона в электронной форме на право заключения договора аренды земельного участка \_\_\_\_\_ (далее - Извещение).

2.3. Денежные средства в размере, равном задатку, указанному в пункте 2.5. Извещения, блокируются Оператором электронной площадки на счете Заявителя в соответствии с Регламентом Оператора электронной площадки и Инструкциями Претендента/Арендатора, размещенными на электронной площадке. Основанием для блокирования денежных средств является Заявка, направленная Заявителем Оператору электронной площадки. Заблокированные Оператором электронной площадки на счете Заявителя денежные средства являются задатком.

2.4. Прекращение блокирования денежных средств на счете Заявителя в соответствии с Регламентом Оператора электронной площадки и Инструкциями Претендента/Арендатора, размещенными на электронной площадке производится Оператором электронной площадки в порядке, установленном разделом 6 Извещения.

### **3. Ответственность Сторон**

3.1. Ответственность сторон за неисполнение либо ненадлежащее исполнение настоящего Соглашения наступает в соответствии с действующим законодательством.

3.2. Все споры и разногласия, которые могут возникнуть в результате исполнения Сторонами условий настоящего Соглашения, будут по возможности решаться путем переговоров. В случае невозможности разрешения споров путем переговоров Стороны рассматривают их в установленном законом порядке.

### **4. Срок действия Соглашения**

4.1. Соглашение вступает в силу с момента подписания его Сторонами.

4.2. Соглашение прекращает свое действие с момента надлежащего исполнения Сторонами взятых на себя обязательств.

### **5. Заключительные положения**

5.1. Все изменения и дополнения к настоящему Соглашению оформляются письменно дополнительным соглашением.

5.2. Настоящее Соглашение составлено в 3 (трех) подлинных экземплярах.

### **6. Юридические адреса и реквизиты Сторон**

**Организатор аукциона**

**Оператор электронной площадки**

**Заявитель**

### **7. Подписи сторон**

Должность

Должность

от Заявителя

\_\_\_\_\_/\_\_\_\_\_/\_\_\_\_\_  
Подпись

\_\_\_\_\_/\_\_\_\_\_/\_\_\_\_\_  
Подпись

\_\_\_\_\_/\_\_\_\_\_/\_\_\_\_\_  
Подпись



НА БЛАНКЕ ОРГАНИЗАЦИИ ДЛЯ ЮРИДИЧЕСКИХ ЛИЦ  
(при наличии)

В \_\_\_\_\_  
(Организатор аукциона в электронной форме)

от \_\_\_\_\_  
(Ф.И.О. физического лица или  
Ф.И.О. генерального директора  
или представителя организации)

\_\_\_\_\_  
(наименование организации)

### Запрос на осмотр Земельного участка

Прошу оформить документ для осмотра Земельного участка

Кадастровый номер \_\_\_\_\_

Местоположение (адрес) \_\_\_\_\_

Дата аукциона в электронной форме «\_\_» \_\_\_\_\_ 20 \_\_ г.

№ аукциона в электронной форме \_\_\_\_\_

Уполномоченное лицо на осмотр:

\_\_\_\_\_  
Ф.И.О.

Контактные телефоны: \_\_\_\_\_

Адрес электронной почты (E-mail) \_\_\_\_\_

Для юридических лиц:

Руководитель

Подпись

Ф.И.О.

М.П. (при наличии)

Для индивидуальных предпринимателей:

Индивидуальный предприниматель

Подпись

Ф.И.О.

М.П. (при наличии)

Для физических лиц:

Подпись

Ф.И.О.

**ДОГОВОР**  
**аренды земельного участка, заключаемый по результатам проведения торгов**

от \_\_\_\_\_ № \_\_\_\_\_

Место заключения \_\_\_\_\_ « \_\_\_\_ » \_\_\_\_\_ 20\_\_

\_\_\_\_\_, (ОГРН \_\_\_\_\_),  
ИНН/КПП \_\_\_\_\_ / \_\_\_\_\_, в лице \_\_\_\_\_,  
действующей на основании \_\_\_\_\_, зарегистрированного  
именуем \_\_\_\_\_

в дальнейшем Арендодатель, юридический адрес: Московская область, \_\_\_\_\_,  
с одной стороны, и

\_\_\_\_\_, (ОГРН \_\_\_\_\_), ИНН/КПП \_\_\_\_\_,  
/ \_\_\_\_\_, юридический адрес: \_\_\_\_\_, в лице \_\_\_\_\_,  
действующей на основании \_\_\_\_\_, с другой стороны, именуем \_\_\_\_\_ в дальнейшем Арендатор,  
при совместном упоминании, именуемые в дальнейшем Стороны, на основании \_\_\_\_\_,  
заключили настоящий договор о нижеследующем.

**I. Предмет и цель договора**

**1.1. Арендодатель** обязуется предоставить Арендатору за плату во временное владение и пользование земельный участок площадью \_\_\_\_\_ кв.м, с кадастровым номером \_\_\_\_\_, категория земель \_\_\_\_\_ с видом разрешенного использования \_\_\_\_\_, расположенный по адресу: \_\_\_\_\_ (далее по тексту – Земельный участок), а Арендатор обязуется принять Земельный участок по акту приема-передачи (Приложение 3 является неотъемлемой частью настоящего договора).

1.2. Настоящий договор заключен на основании протокола о \_\_\_\_\_ (далее по тексту – Протокол), являющегося приложением 1 к настоящему договору.

1.3. Участок предоставляется для \_\_\_\_\_.

1.4. Сведения об ограничениях (обременениях) прав на Земельный участок:  
-полностью в границах приаэродромных территорий аэродромов Чкаловский, Черное;

1.5. На Земельном участке объекты недвижимого имущества отсутствуют.

**II. Срок договора**

2.1. Настоящий договор заключается на срок \_\_\_\_ с «\_\_» \_\_\_\_ 20\_\_ года по «\_\_» \_\_\_\_ 20\_\_ года.

2.2. Земельный участок считается переданным Арендодателем Арендатору и принятым Арендатором с момента подписания акта-приема передачи Земельного участка.

Договор считается заключенным с момента передачи Земельного участка. Акт приема-передачи Земельного участка подписывается одновременно с подписанием настоящего договора.

2.3. Договор подлежит государственной регистрации в установленном законодательством Российской Федерации, законодательством Московской области порядке.

**III. Арендная плата**

3.1. Арендная плата начисляется с даты передачи Земельного участка по акту приема-передачи Земельного участка.

3.2. Размер годовой арендной платы устанавливается в соответствии с Протоколом.

3.3. Размер арендной платы за земельный участок определяется в Приложении 2 к настоящему договору, которое является его неотъемлемой частью.

Арендная плата вносится Арендатором для юридических лиц и граждан, осуществляющих предпринимательскую деятельность без образования юридического лица ежеквартально, для граждан – ежемесячно.

Сумма ежемесячной/ежеквартальной арендной платы устанавливается в размере в соответствии с Приложением 2.

3.4. Арендная плата вносится Арендатором ежемесячно/ежеквартально в полном объеме в размере, установленном в Приложении 2, не позднее \_\_\_\_\_ включительно, путем внесения денежных средств, безналичным порядком с обязательным указанием в платежном документе назначения платежа, номера и даты настоящего договора по следующим реквизитам:

\_\_\_\_\_;  
\_\_\_\_\_.

3.5. Арендная плата за неполный период (квартал/месяц) исчисляется пропорционально количеству календарных дней аренды в квартале/месяце к количеству дней данного квартала/месяца.

3.6. Сумма поступлений зачисляется сначала в счет оплаты основного долга, и только при погашении основного долга зачисляется в счет оплаты пени, вне зависимости от назначения платежа, указанного в платежном поручении.

3.7. Обязательства по оплате по настоящему договору считаются исполненными после внесения Арендатором арендной платы в полном объеме за период, установленный пунктом 3.4 настоящего договора. При внесении Арендатором арендной платы не в полном объеме, установленном пунктом 3.4 настоящего договора, обязательства по настоящему договору считаются неисполненными.

Датой исполнения обязательств по внесению арендной платы является дата поступления арендной платы в бюджет муниципального образования.

#### IV. Права и обязанности Сторон

4.1. Арендодатель имеет право:

4.1.1. Досрочно расторгнуть настоящий договор в порядке и в случаях, предусмотренных действующим законодательством и настоящим договором, в том числе при:

- использовании Земельного участка способами, приводящими к его порче;
- использовании Земельного участка не в соответствии с видом его разрешенного использования;
- использовании Земельного участка не в соответствии с его целевым назначением;
- неиспользовании/не освоении Земельного участка в течение 1 года;
- не внесении арендной платы либо внесении не в полном объеме более чем 2 (два) периодов подряд;
- в случае не подписания арендатором дополнительных соглашений к настоящему договору, о внесении изменений, указанных в п. 4.1.3;
- в случае переуступки Арендатором прав и обязанностей по настоящему договору;
- в случае заключения Арендатором договора субаренды по настоящему договору;
- в случае осуществления Арендатором самовольной постройки на Земельном участке.

4.1.2. На беспрепятственный доступ на территорию Земельного участка с целью его осмотра на предмет соблюдения условий настоящего договора.

4.1.3. Вносить в настоящий договор необходимые изменения и дополнения в случае внесения таковых в действующее законодательство Российской Федерации, законодательство Московской области.

4.1.4. На возмещение убытков, причиненных ухудшением качества Земельного участка и экологической обстановки в результате хозяйственной деятельности Арендатора, а также по иным основаниям, предусмотренным законодательством Российской Федерации, законодательством Московской области.

4.1.5. Изъять Земельный участок в порядке, установленном действующим законодательством Российской Федерации, законодательством Московской области.

4.1.6. Обратиться в суд за взысканием задолженности по арендной плате после однократного неисполнения Арендатором обязанности по внесению арендной платы в полном объеме за период, установленный пунктом 3.4 настоящего договора.

4.2. Арендодатель обязан:

4.2.1. Передать Арендатору Земельный участок по акту приема-передачи в день подписания настоящего договора.

4.2.2. Не чинить препятствия Арендатору в правомерном использовании (владении и пользовании) Земельного участка.

4.2.3. Не вмешиваться в хозяйственную деятельность Арендатора, если она не противоречит условиям настоящего договора и действующего законодательства Российской Федерации, законодательства Московской области, регулирующего правоотношения по настоящему договору.

4.2.4. В письменной форме в пятидневный срок уведомлять Арендатора об изменении реквизитов, указанных в пункте 3.4 настоящего договора, а также об изменении ИНН, КПП, почтового адреса, контактного телефона.

4.3. Арендатор имеет право:

4.3.1. Использовать участок на условиях, установленных настоящим договором исходя из вида деятельности, разрешенного использования и целевого назначения Земельного участка.

4.3.2. Возводить с соблюдением правил землепользования и застройки здания, строения, сооружения в соответствии с целью, указанной в п.1.3 настоящего договора, его разрешенным использованием с соблюдением требований градостроительных регламентов и иных правил и норм.

4.4. Арендатор обязан:

4.4.1. Использовать участок в соответствии с целью и условиями его предоставления.

4.4.2. При досрочном расторжении настоящего договора или по истечении его срока все произведенные без разрешения Арендодателя на Земельном участке улучшения передать Арендодателю безвозмездно.

4.4.3. Не допускать действий, приводящих к ухудшению качественных характеристик арендуемого участка и прилегающих к нему территорий, экологической обстановки местности, а также к загрязнению территории.

4.4.4. Обеспечивать Арендодателю, органам муниципального и государственного контроля свободный доступ на участок, специально выделенные части участка, в расположенные на участке здания и сооружения.

4.4.5. Выполнять условия эксплуатации городских подземных и наземных коммуникаций, сооружений, дорог, проездов и т.п. и не препятствовать их ремонту и обслуживанию *(в случае если такие расположены на земельном участке)*.

4.4.6. В десятидневный срок со дня изменения своего наименования *(для юридических лиц)*, местонахождения (почтового адреса) и контактного телефона письменно сообщить о таких изменениях Арендодателю.

4.4.7. Не нарушать права других землепользователей, а также порядок пользования водными, лесными и другими природными объектами.

4.4.8. Осуществлять мероприятия по охране земель, установленные действующим законодательством Российской Федерации, законодательством Московской области.

4.4.9. Обеспечить допуск представителей собственника или представителей организации, осуществляющей эксплуатацию инженерных коммуникаций, к объекту инженерных коммуникаций в целях обеспечения безопасности данных инженерных коммуникаций *(в случае, если земельный участок полностью или частично расположен в охранной зоне, установленной в отношении линейного объекта)*.

4.4.10. Ежеквартально/ежемесячно и в полном объеме уплачивать причитающуюся Арендодателю арендную плату и по требованию Арендодателя представлять копии платежных документов, подтверждающих факт оплаты арендной платы.

4.4.11. В случае получения уведомления от Арендодателя, согласно п. 4.2.4 настоящего договора перечислять арендную плату по реквизитам, указанным в уведомлении.

4.4.12. Передать участок Арендодателю по Акту приема-передачи в течение пяти дней после окончания срока действия настоящего договора.

4.4.13. Использовать Земельный участок в соответствии с требованиями Воздушного кодекса Российской Федерации, Федерального закона Российской Федерации от 01.07.2017 № 135-ФЗ «О внесении изменений в отдельные законодательные акты Российской Федерации в части совершенствования порядка установления и использования приаэродромной территории и санитарно-защитной зоны».

4.4.14. Согласовать размещение объекта капитального строительства в соответствии с действующим законодательством.

#### V. Ответственность сторон

5.1. За нарушение условий настоящего договора стороны несут ответственность в соответствии с действующим законодательством и настоящим договором.

5.2. По требованию Арендодателя настоящий договор аренды может быть досрочно расторгнут судом в случаях, указанных в п. 4.1.1 настоящего договора.

Арендодатель вправе требовать досрочного расторжения настоящего договора только после направления Арендатору письменной претензии о необходимости исполнения им обязательства в течение 30 дней с момента ее направления.

5.3. За нарушение сроков внесения арендной платы Арендатор уплачивает Арендодателю пени в размере 0,05% от неуплаченной суммы за каждый день просрочки.

#### VI. Рассмотрение споров

6.1. Все споры и разногласия, которые могут возникнуть между Сторонами, разрешаются путем переговоров.

6.2. При невозможности урегулирования спорных вопросов в процессе переговоров споры подлежат рассмотрению в Арбитражном суде Московской области.

#### VII. Изменение условий договора

7.1. Изменения и дополнения к условиям настоящего договора действительны при условии, что они оформлены в письменном виде и подписаны уполномоченными представителями сторон по настоящему договору в форме дополнительного соглашения, которое является неотъемлемой частью настоящего договора /и подлежит регистрации в установленном порядке.

7.2. Изменение вида разрешенного использования Земельного участка не допускается.

7.3. Арендатору запрещается заключать договор уступки требования (цессии) по настоящему договору.

7.4. Арендатору запрещается заключать договор субаренды по настоящему договору.

#### VIII. Дополнительные и особые условия договора

8.1. О форс-мажорных обстоятельствах каждая из сторон обязана немедленно известить другую. Сообщение должно быть подтверждено документом, выданным уполномоченным на то государственным органом. При продолжительности форс-мажорных обстоятельств свыше 6 (шести) месяцев или при не устранении последствий этих обстоятельств в течение 6 месяцев стороны должны встретиться для выработки взаимоприемлемого решения, связанного с продолжением настоящего договора.

8.2. Расходы по государственной регистрации настоящего договора, а также изменений и дополнений к нему возлагаются на Арендатора.

8.3. Настоящий договор аренды составлен в трех экземплярах, имеющих равную юридическую силу, по одному для каждой из Сторон и для органа, осуществляющего государственную регистрацию.

#### IX. Приложения

К настоящему договору прилагается и является его неотъемлемой частью:

- Протокол (Приложение 1)
- Расчет арендной платы (Приложение 2)
- Акт приема-передачи Земельного участка (Приложение 3).

#### X. Адреса, реквизиты и подписи Сторон

##### Арендодатель:

Адрес: \_\_\_\_\_;

ИНН \_\_\_\_\_;

КПП \_\_\_\_\_;

Банковские реквизиты: \_\_\_\_\_;

##### Арендатор:

Адрес \_\_\_\_\_;

ИНН \_\_\_\_\_;

КПП \_\_\_\_\_;

Банковские реквизиты: \_\_\_\_\_;

р/с \_\_\_\_\_ ; р/с \_\_\_\_\_ ;  
БИК \_\_\_\_\_ ; в (наименование банка)  
ОКТМО \_\_\_\_\_ . к/с \_\_\_\_\_ ;  
\_\_\_\_\_ М.П. БИК \_\_\_\_\_ /  
\_\_\_\_\_ М.П.

Расчет арендной платы за Земельный участок

1. Годовая арендная плата за земельный участок определяется в соответствии с Протоколом.

№ п/п	S, кв.м	ВРИ	Годовая арендная плата, руб.

2. Годовая арендная плата за Земельный участок составляет \_\_\_\_\_ рублей, а сумма ежемесячного/ежеквартально платежа:

	Арендная плата (руб.)
Квартал/Месяц	
Квартал/Месяц *	

\* указывается сумма платежа за неполный период с обязательным указанием неполного периода.

Подписи сторон

**Арендодатель:**

**Арендатор:**

\_\_\_\_\_

М.П.

\_\_\_\_\_

М.П.

Приложение 3 к договору аренды  
от \_\_\_\_\_ № \_\_\_\_\_

А К Т  
приема-передачи земельного участка

от \_\_\_\_\_ № \_\_\_\_\_

\_\_\_\_\_, (ОГРН \_\_\_\_\_,  
ИНН/КПП \_\_\_\_\_ / \_\_\_\_\_, в лице \_\_\_\_\_, действующ\_\_ на  
основании \_\_\_\_\_, зарегистрированного \_\_\_\_\_, именуем\_\_ в  
дальнейшем **Арендодатель**, юридический адрес: Московская область, \_\_\_\_\_, с  
одной стороны, и

\_\_\_\_\_, (ОГРН \_\_\_\_\_, ИНН/КПП  
\_\_\_\_\_/\_\_\_\_\_, юридический адрес: \_\_\_\_\_, в лице  
\_\_\_\_\_, действующ\_\_ на основании \_\_\_\_\_, с другой стороны, именуемое в  
дальнейшем **Арендатор**, при совместном упоминании, именуемые в дальнейшем **Стороны**, на  
основании \_\_\_\_\_, составили настоящий акт приема-передачи к настоящему договору  
аренды земельного участка №\_\_ от \_\_.\_\_.\_\_. о нижеследующем.

1. Арендодатель передал, а Арендатор принял во временное владение и пользование за плату  
Земельный участок площадью \_\_\_\_ кв.м., с кадастровым номером \_\_\_\_\_, категория земли \_\_\_\_\_ с  
видом разрешенного использования \_\_\_\_\_, расположенный по адресу:  
\_\_\_\_\_ (далее по тексту – Земельный участок).

2. Переданный Земельный участок на момент его приема-передачи находится в состоянии,  
удовлетворяющем Арендатора.

3. Арендатор претензий к Арендодателю не имеет.

Подписи Сторон

**Арендодатель:**

**Арендатор:**

\_\_\_\_\_

М.П.

\_\_\_\_\_

М.П.



ПРОШИТО И  
ПРОНУМЕРОВАНО

\_\_\_\_\_ ЛИСТОВ

Исп. \_\_\_\_\_

**ЛИСТ СОГЛАСОВАНИЯ  
ИЗВЕЩЕНИЯ О ПРОВЕДЕНИИ АУКЦИОНА В ЭЛЕКТРОННОЙ ФОРМЕ  
№ АЗЭ-ЩЕЛК/20-1268**

Управление реализации  
земельных прав

\_\_\_\_\_

Первый заместитель директора

\_\_\_\_\_

**СОГЛАСОВАНИЕ  
ИЗВЕЩЕНИЯ О ПРОВЕДЕНИИ АУКЦИОНА В ЭЛЕКТРОННОЙ ФОРМЕ**

\_\_\_\_\_ /

\_\_\_\_\_ /

\_\_\_\_\_ /

\_\_\_\_\_ /

Исполнитель

\_\_\_\_\_