



**АДМИНИСТРАЦИЯ
ГОРОДСКОГО ОКРУГА ЩЁЛКОВО**

ПОСТАНОВЛЕНИЕ

от 15.09.2021 № 2641
г. Щёлково, Московская область

Об установлении публичного сервитута в порядке главы V.7 Земельного кодекса Российской Федерации, местоположение: Московская область, городской округ Щёлково, севернее д. Афанасово, в пользу АО «Мособлгаз» (ИНН 5032292612, ОГРН 175024034734) в целях размещения линейного объекта местного значения: «Газопровод высокого давления к д. Афанасово с последующей газификацией» городского округа Щёлково Московской области

В соответствии с Земельным кодексом Российской Федерации, Федеральным законом от 06.10.2003 № 131-ФЗ «Об общих принципах организации местного самоуправления в Российской Федерации», Законом Московской области от 07.06.1996 № 23/96-ОЗ «О регулировании земельных отношений в Московской области», руководствуясь Уставом муниципального образования городского округа Щёлково Московской области, учитывая публикацию в общественно-политической газете городского округа Щёлково «Время» от 14.08.2021 № 30 (14729) и размещение

010794

на официальном сайте Администрации городского округа Щёлково сообщения о возможном установлении публичного сервитута на территории городского округа Щёлково, севернее д. Афанасово, ходатайство Акционерного общества «Мособлгаз» (далее – АО «Мособлгаз») от 13.08.2021 № P001-5207300732-48358048, Администрация городского округа Щёлково постановляет:

1. Установить публичный сервитут на срок 120 месяцев в отношении части земельного участка с кадастровыми номерами: 50:14:0010206:132, местоположение: Московская область, Щелковский район, на землях ЗАО "Сельскохозяйственное предприятие Фряновское", севернее д. Афанасово, уч-к 519, площадью 707 кв. м, в пользу АО «Мособлгаз» (ИНН 5032292612, ОГРН 1175024034734) в целях размещения линейного объекта местного значения: «Газопровод высокого давления к д. Афанасово с последующей газификацией» городского округа Щёлково Московской области, в границах в соответствии с Приложением к настоящему постановлению.

1.1. Срок, в течение которого использование земельного участка (его части), указанного в пункте 1 настоящего постановления, и (или) расположенных на нем объектов недвижимого имущества в соответствии с их разрешенным использованием будет невозможно или существенно затруднено в связи с осуществлением публичного сервитута, составляет 11 месяцев.

1.2. Публичный сервитут в целях размещения линейного объекта местного значения: «Газопровод высокого давления к д. Афанасово с последующей газификацией» городского округа Щёлково Московской области, устанавливается в соответствии с Программой Правительства Московской области «Развитие газификации в Московской области до 2030 года», утвержденной постановлением Правительства Московской области от 20.12.2004 № 778/50 (с изменениями).

1.3. Порядок установления зон с особыми условиями использования территорий и содержание ограничений прав на земельные участки в границах таких зон установлены постановлением Правительства Российской Федерации от 20.11.2000 № 878 «Об утверждении Правил охраны газораспределительных сетей».

1.4. АО «Мособлгаз» обязано привести земельный участок, указанный в пункте 1 настоящего постановления, в состояние, пригодное для его использования в соответствии с разрешенным использованием, в срок не позднее чем три месяца после завершения строительства инженерного сооружения, для размещения которого был установлен публичный сервитут.

1.5. АО «Мособлгаз» обязано осуществить рекультивацию земельного участка, указанного в пункте 1 настоящего постановления, в срок не позднее чем шесть месяцев с момента прекращения публичного сервитута.

2. Администрации в течение 5 рабочих дней направить копию настоящего постановления в Управление Федеральной службы государственной регистрации, кадастра и картографии по Московской области для внесения сведений об установлении публичного сервитута в отношении земельных участков, указанных в пункте 1 настоящего постановления, в Единый государственный реестр недвижимости.

3. Администрации в течение 5 рабочих дней опубликовать настоящее постановление (без приложений) в общественно-политической газете городского округа Щёлково «Время» и разместить на официальном информационном сайте Администрации - <http://shhyolkovo.ru>.

3.1. Управлению земельных отношений Администрации городского округа Щёлково в течение 5 рабочих дней направить копию настоящего постановления правообладателю земельного участка, в отношении которого принято решение об установлении публичного сервитута.

4. Управлению земельных отношений Администрации городского округа Щёлково в течение 5 рабочих дней направить обладателю публичного сервитута копию настоящего постановления, сведения о лицах, являющихся

правообладателями земельного участка, сведения о лицах, подавших заявления об учёте их прав (обременений прав) на земельный участок, способах связи с ними, копии документов, подтверждающих права указанных лиц на земельный участок.

5. Назначить ответственным за исполнение настоящего постановления начальника Управления земельных отношений Администрации городского округа Щёлково Павлову В.Е.

6. Контроль за выполнением настоящего постановления возложить на заместителя Главы Администрации городского округа Щёлково Суслину Е.В.

Глава
городского округа Щёлково





УТВЕРЖДЕНО

Постановлением Администрации

городского округа Щелково

от 15.09.2021 № 2641

**Описание местоположения границ публичного сервитута в целях размещения
линейного объекта местного значения: «Газопровод высокого
давления к д. Афанасово с последующей газификацией» городского округа Щелково
Московской области**

Местоположение объекта: Московская область, городской округ Щелково,
севернее д. Афанасово

Система координат: МСК 50

Площадь объекта: 707 кв. м

Перечень характерных точек

Обозначение характерных точек	Координаты		Метод определения координат характерной точки	Средняя квадратичная погрешность положения характерной точки (Mt), м
	X	Y		
1	2	3	4	5
1	516966.27	2250886.00	Метод спутниковых геодезических измерений (определений)	0.1
2	516934.58	2250934.01		0.1
3	516933.44	2250934.01		0.1
4	516911.50	2250951.32		0.1
5	516926.70	2250926.98		0.1
6	516927.85	2250926.10		0.1
7	516957.93	2250880.48		0.1
1	516966.27	2250886.00		0.1

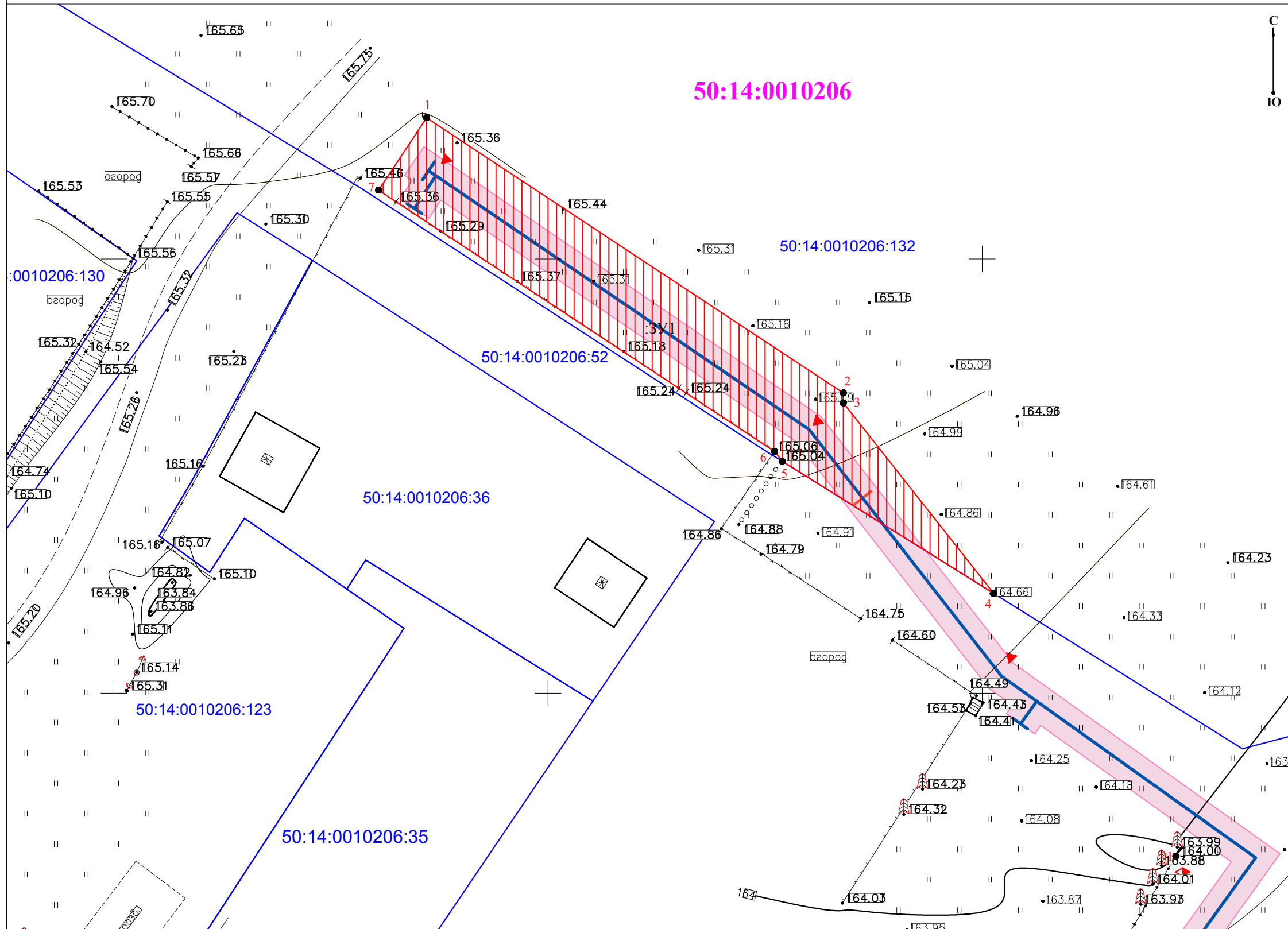
СХЕМА ГРАНИЦ ПУБЛИЧНОГО СЕРВИТУТА

УТВЕРЖДЕНА

для строительства газопровода по объекту
"Газопровод высокого давления к д. Афанасово с последующей газификацией"
городского округа Щелково Московской области

Местоположение/адрес: обл. Московская, г.о. Щёлково, на землях ЗАО "Сельскохозяйственное предприятие Фряновское",
севернее д. Афанасово, уч-к 519
Площадь: 707 кв.м.

КАТАЛОГ КООРДИНАТ (МСК-50):



50:14:0010206:132/чзу1				
№ характерной точки	X	Y	Длина линии	Дирекционный угол
1	516966,27	2250886,00	57,53	123° 25,'7
2	516934,58	2250934,01	1,14	180° 00,'0
3	516933,44	2250934,01	27,95	141° 43,'7
4	516911,50	2250951,32	28,7	301° 59,'1
5	516926,70	2250926,98	1,45	322° 34,'6
6	516927,85	2250926,10	54,64	303° 24,'0
7	516957,93	2250880,48	10	33° 30,'0
1	516966,27	2250886,00	57,53	123° 25,'7

УСЛОВНЫЕ ОБОЗНАЧЕНИЯ:

- граница публичного сервитута
- граница земельного участка согласно ЕГРН
- кадастровый номер земельного участка
- номер кадастрового квартала
- проектируемый газопровод С.Д.
- охранная зона проектируемого газопровода
- обозначение образуемой части земельного участка
- характерная точка образуемой части земельного участка и её обозначение

ХАРАКТЕРИСТИКА ОБЪЕКТА:

Полиэтиленовый газопровод среднего давления $P \leq 0,3$ МПа, диаметр 63,110 мм.

Масштаб 1 : 500

Исполнитель: Московский филиал АО "Гипронефтегаз"
Кадастровый инженер: Ковалевич В.А.

