

Утвержден
постановлением Администрации
Щёлковского муниципального района
от «23» 05 2016 г. № 2339

**АДМИНИСТРАТИВНЫЙ РЕГЛАМЕНТ
предоставления муниципальной услуги «Предоставление жилых
помещений специализированного жилищного фонда городского
поселения Щёлково
и Щёлковского муниципального района»**

I. Общие положения

**Предмет регулирования административного регламента предоставления
муниципальной услуги**

1. Административный регламент предоставления муниципальной услуги по предоставлению жилых помещений специализированного жилищного фонда городского поселения Щёлково и Щёлковского муниципального района (далее - административный регламент) устанавливает стандарт предоставления муниципальной услуги по предоставлению жилых помещений специализированного жилищного фонда городского поселения Щёлково и Щёлковского муниципального района Московской области (далее - муниципальная услуга), состав, последовательность и сроки выполнения административных процедур (действий) по предоставлению муниципальной услуги, требования к порядку их выполнения, формы контроля за исполнением административного регламента, досудебный (внесудебный) порядок обжалования решений и действий (бездействия) Администрации Щёлковского муниципального района, должностных лиц Администрации Щёлковского муниципального

района, либо муниципальных служащих.

2. Административный регламент разработан в целях повышения качества и доступности предоставления муниципальной услуги при осуществлении полномочий Администрацией Щёлковского муниципального района.

Лица, имеющие право на получение муниципальной услуги

3. Получателями муниципальной услуги являются (далее - заявитель):

1) получателями служебных жилых помещений являются граждане, осуществляющие свою деятельность на территории Щёлковского муниципального района Московской области, на период трудовых отношений с органом местного самоуправления Щёлковского муниципального района, муниципальным унитарным предприятием Щёлковского муниципального района, муниципальным учреждением Щёлковского муниципального района, в связи с прохождением службы, в связи с избранием на выборные должности в органы местного самоуправления, не обеспеченные жилыми помещениями на территории Щёлковского района Московской области, обратившиеся в Администрацию Щёлковского муниципального района с заявлением о предоставлении муниципальной услуги;

2) получателями жилых помещений в общежитиях являются граждане на период трудовых отношений с органом местного самоуправления, муниципальным унитарным предприятием Щёлковского муниципального района, муниципальным учреждением Щёлковского муниципального района Московской области, в связи с прохождением службы, не обеспеченные жилыми помещениями на территории Щёлковского района Московской области, обратившиеся в Администрацию Щёлковского муниципального района с заявлением о предоставлении муниципальной услуги;

3) получателями жилых помещений маневренного фонда являются граждане, обратившиеся в Администрацию Щёлковского муниципального

района с заявлением о предоставлении муниципальной услуги, в следующих случаях:

- в связи с капитальным ремонтом или реконструкцией жилых помещений муниципального жилищного фонда, занимаемых ими по договорам социального найма, до завершения капитального ремонта или реконструкции дома;

- в результате обращения взыскания на занимаемое жилое помещение, которое было приобретено за счет кредита банка или иной кредитной организации либо средств целевого займа, предоставленного юридическим лицом на приобретение жилого помещения, и заложено в обеспечение возврата кредита или целевого займа, если на момент обращения взыскания такое жилое помещение является для них единственным, до завершения расчетов с гражданами, до завершения расчетов после продажи жилых помещений, на которое было обращено взыскание;

- в связи с непригодностью жилых помещений для проживания в результате чрезвычайных обстоятельств до завершения расчетов с гражданами, единственное жилое помещение которых стало непригодным для проживания в результате чрезвычайных обстоятельств;

- в иных случаях, предусмотренных законодательством.

4. При обращении за получением муниципальной услуги от имени заявителей взаимодействие с Администрацией Щёлковского муниципального района вправе осуществлять их уполномоченные представители.

Требования к порядку информирования о порядке предоставления муниципальной услуги

5. Информирование граждан о порядке предоставления муниципальной услуги осуществляется муниципальными служащими Администрации Щёлковского муниципального района и сотрудниками многофункциональных центров предоставления государственных и муниципальных услуг Московской области, расположенных на территории Щёлковского муниципального района (далее – многофункциональные

центры).

6. Основными требованиями к информированию граждан о порядке предоставления муниципальной услуги являются достоверность предоставляемой информации, четкость изложения информации, полнота информирования.

7. Информация о порядке предоставления муниципальной услуги содержит следующие сведения:

1) наименование и почтовые адреса Администрации Щёлковского муниципального района, ответственного за предоставление муниципальной услуги, и многофункциональных центров;

2) справочные номера телефонов Администрации Щёлковского муниципального района, ответственного за предоставление муниципальной услуги, и многофункциональных центров;

3) адрес официального сайта Администрации Щёлковского муниципального района и многофункциональных центров в информационно-телекоммуникационной сети «Интернет» (далее – сеть Интернет);

4) график работы Администрации Щёлковского муниципального района, ответственного за предоставление муниципальной услуги, и многофункциональных центров;

5) требования к письменному запросу заявителей о предоставлении информации о порядке предоставления муниципальной услуги;

6) перечень документов, необходимых для получения муниципальной услуги;

7) выдержки из правовых актов, содержащих нормы, регулирующие деятельность по предоставлению муниципальной услуги;

8) текст административного регламента с приложениями;

9) краткое описание порядка предоставления муниципальной услуги;

10) образцы оформления документов, необходимых для получения муниципальной услуги, и требования к ним;

11) перечень типовых, наиболее актуальных вопросов граждан, относящихся к компетенции Администрации Щёлковского муниципального района, многофункциональных центров и ответы на них.

8. Информация о порядке предоставления муниципальной услуги размещается на информационных стендах в помещениях Администрации Щёлковского муниципального района и многофункциональных центров, предназначенных для приема заявителей, на официальном сайте Администрации Щёлковского муниципального района <http://shchyolkovo.ru/> и официальном сайте многофункциональных центров в сети Интернет, в федеральной государственной информационной системе «Единый портал государственных и муниципальных услуг (функций)» (далее – Единый портал государственных и муниципальных услуг), в государственной информационной системе Московской области «Портал государственных и муниципальных услуг (функций) Московской области» (далее – Портал государственных и муниципальных услуг Московской области), а также предоставляется по телефону и электронной почте по обращению Заявителя.

9. Справочная информация о месте нахождения Администрации Щёлковского муниципального района, ответственного за предоставление муниципальной услуги, многофункциональных центров, органов и организаций, участвующих в предоставлении муниципальной услуги, их почтовые адреса, официальные сайты в сети Интернет, информация о графиках работы, телефонных номерах и адресах электронной почты представлена в Приложении 1 к административному регламенту.

10. При общении с гражданами муниципальные служащие Администрации Щёлковского муниципального района и сотрудники многофункциональных центров обязаны корректно и внимательно относиться к гражданам, не унижая их чести и достоинства. Информирование о порядке предоставления муниципальной услуги необходимо осуществлять с использованием официально-делового стиля речи.

II. Стандарт предоставления муниципальной услуги

Наименование муниципальной услуги

11. Муниципальная услуга по предоставлению жилых помещений

специализированного жилищного фонда городского поселения Щёлково и Щёлковского муниципального района.

Наименование органа, предоставляющего муниципальную услугу

12. Предоставление муниципальной услуги осуществляется Администрацией Щёлковского муниципального района непосредственно через Отдел жилищной политики Управления имущественных отношений Администрации Щёлковского муниципального района.

13. Администрация Щёлковского муниципального района организует предоставление муниципальной услуги по принципу «одного окна», в том числе на базе многофункциональных центров.

14. В предоставлении муниципальной услуги участвуют:

Министерство чрезвычайных ситуаций Российской Федерации;

Федеральная служба государственной регистрации, кадастра и картографии Российской Федерации;

Администрации муниципальных образований Московской области.

15. Органы, предоставляющие муниципальную услугу, многофункциональные центры, на базе которых организовано предоставление муниципальной услуги, не вправе требовать от заявителя осуществления действий, в том числе согласований, необходимых для получения муниципальной услуги и связанных с обращением в иные государственные органы (органы местного самоуправления) и организации, за исключением получения услуг, включенных в перечень услуг, которые являются необходимыми и обязательными для предоставления муниципальных услуг, утвержденный нормативно-правовым актом Щёлковского муниципального района.

Результат предоставления муниципальной услуги

16. Результатами предоставления муниципальной услуги являются:

1) договор найма жилых помещений специализированного

жилищного фонда;

2) отказ в предоставлении муниципальной услуги, оформленный на бумажном носителе или в электронной форме в соответствии с требованиями действующего законодательства.

Срок регистрации запроса заявителя

17. Запрос заявителя о предоставлении муниципальной услуги регистрируется в Администрации Щёлковского муниципального района в срок не позднее 1 рабочего дня, следующего за днем поступления в Администрацию Щёлковского муниципального района.

18. Регистрация запроса заявителя о предоставлении муниципальной услуги, переданного на бумажном носителе из многофункционального центра в Администрацию Щёлковского муниципального района, осуществляется в срок не позднее 1 рабочего дня, следующего за днем поступления в Администрацию Щёлковского муниципального района.

19. Регистрация запроса заявителя о предоставлении муниципальной услуги, направленного в форме электронного документа посредством Единого портала государственных и муниципальных услуг, Портала государственных и муниципальных услуг Московской области, осуществляется в срок не позднее 1 рабочего дня, следующего за днем поступления в Администрацию Щёлковского муниципального района.

Срок предоставления муниципальной услуги

20. Срок предоставления муниципальной услуги не превышает 30 рабочих дней с даты регистрации запроса заявителя о предоставлении муниципальной услуги в Администрации Щёлковского муниципального района.

21. Срок предоставления муниципальной услуги, запрос на получение которой передан заявителем через многофункциональный центр, исчисляется со дня регистрации запроса на получение муниципальной услуги в Администрации Щёлковского муниципального района.

22. Срок предоставления муниципальной услуги исчисляется без учета сроков приостановления предоставления муниципальной услуги, передачи запроса о предоставлении муниципальной услуги и документов из многофункционального центра в Администрацию Щёлковского муниципального района, передачи результата предоставления муниципальной услуги из Администрации Щёлковского муниципального района в многофункциональный центр, срока выдачи результата заявителю.

23. Сроки передачи запроса о предоставлении муниципальной услуги и прилагаемых документов из многофункционального центра в Администрацию Щёлковского муниципального района, а также передачи результата муниципальной услуги из Администрации Щёлковского муниципального района в многофункциональный центр устанавливаются соглашением о взаимодействии между Администрацией Щёлковского муниципального района и многофункциональным центром.

24. Выдача (направление) результата предоставления муниципальной услуги осуществляется в срок, не превышающий 5 рабочих дней.

Правовые основания предоставления муниципальной услуги

25. Предоставление муниципальной услуги осуществляется в соответствии с:

- 1) Жилищным кодексом Российской Федерации (Собрание законодательства РФ, 3 января 2005 года, № 1 (часть 1), ст. 14);
- 2) Гражданским кодексом Российской Федерации;
- 3) Федеральным законом от 27 июля 2010 года № 210-ФЗ «Об организации предоставления государственных и муниципальных услуг» (Собрание законодательства РФ, 2 августа 2010 года, № 31, ст. 4179);
- 4) Федеральным законом от 6 октября 2003 года № 131-ФЗ «Об общих принципах организации местного самоуправления в Российской Федерации» (Собрание законодательства РФ, 6 октября 2003 года, № 40, ст. 3822);
- 5) Федеральным законом от 2 мая 2006 года № 59-ФЗ «О порядке

рассмотрения обращений граждан Российской Федерации» (Собрание законодательства РФ", 08 мая 2006 года, № 19, ст. 2060);

6) Федеральным законом от 27 июля 2006 года № 149-ФЗ «Об информации, информационных технологиях и о защите информации» (Собрание законодательства РФ, 31 июля 2006 года, № 31 (1 ч.), ст. 3448);

7) Постановлением Правительства Российской Федерации от 26 января 2006 года № 42 «Об утверждении Правил отнесения жилого помещения к специализированному жилищному фонду и типовых договоров найма специализированных жилых помещений» ("Собрание законодательства РФ", 06.02.2006, N 6, ст. 697);

8) Законом Московской области от 28 декабря 2006 года № 257/2006-ОЗ «О порядке предоставления жилых помещений специализированного жилищного фонда Московской области»;

9) Правовыми актами органов местного самоуправления городского поселения Щёлково, Щёлковского муниципального района.

Исчерпывающий перечень документов, необходимых, в соответствии с нормативными правовыми актами Российской Федерации, нормативными правовыми актами Московской области и муниципальными правовыми актами, для предоставления муниципальной услуги, услуг, необходимых и обязательных для ее предоставления, способы их получения заявителями, в том числе в электронной форме, и порядок их предоставления

26. При обращении за получением муниципальной услуги заявитель предоставляет:

- для административных процедур по предоставлению служебного жилого помещения по договору найма специализированного жилого помещения:

- 1) заявление (образец представлен в Приложении № 3);
- 2) документ, удостоверяющий личность заявителя и членов его семьи (копия при наличии оригинала);

3) документ, подтверждающий трудовые отношения (копия трудовой книжки или копия трудового договора);

4) свидетельство о заключении брака (копия при наличии оригинала, подлежит возврату);

5) свидетельство о рождении лиц (граждан РФ), не достигших 14-летнего возраста (копия при наличии оригинала, подлежит возврату);

6) свидетельство о расторжении брака (копия при наличии оригинала);

7) свидетельство об усыновлении (копия при наличии оригинала);

- для административных процедур по предоставлению жилого помещения в общежитии:

1) заявление (образец представлен в Приложении № 3);

2) документ, удостоверяющий личность заявителя и членов его семьи (копия при наличии оригинала);

3) документ, подтверждающий трудовые отношения (копия трудовой книжки);

4) документы, подтверждающие прохождение обучения в государственных образовательных учреждениях Московской области;

5) свидетельство о заключении брака (копия при наличии оригинала, подлежит возврату);

6) свидетельство о рождении лиц (граждан РФ), не достигших 14-летнего возраста (копия при наличии оригинала, подлежит возврату);

7) свидетельство о расторжении брака (копия при наличии оригинала);

8) свидетельство об усыновлении (копия при наличии оригинала).

- для административных процедур по предоставлению жилого помещения маневренного фонда:

1) заявление (образец представлен в Приложении № 3);

2) документ, удостоверяющий личность заявителя и членов его семьи (копия при наличии оригинала);

3) свидетельство о заключении брака (копия при наличии оригинала, подлежит возврату);

- 4) свидетельство о рождении лиц (граждан РФ), не достигших 14-летнего возраста (копия при наличии оригинала, подлежит возврату);
- 5) свидетельство о расторжении брака (копия при наличии оригинала);
- 6) свидетельство об усыновлении (копия при наличии оригинала);
- 7) выписка из домовой книги;
- 8) копия финансового лицевого счета;
- 9) документы, подтверждающие право пользования жилым помещением, занимаемым заявителем и членами его семьи (копия договора найма частного жилого помещения);
- 10) документы, подтверждающие факт утраты жилого помещения в результате обращения взыскания на это жилое помещение (судебное решение);
- 11) документы, подтверждающие факт нахождения жилого помещения в непригодном для проживания состоянии в результате чрезвычайных обстоятельств (заключение о том, что жилое помещение признано в установленном порядке непригодным для проживания и ремонту или реконструкции не подлежит, выданное по итогам проведения независимой экспертизы (при наличии)).

27. В бумажном виде форма заявления может быть получена заявителем непосредственно в Отделе жилищной политики Управления имущественных отношений Администрации Щёлковского муниципального района или в многофункциональном центре.

28. Форма заявления доступна для копирования и заполнения в электронном виде на Едином портале государственных и муниципальных услуг и Портале государственных и муниципальных услуг Московской области, на официальном сайте Администрации Щёлковского муниципального района в сети Интернет (<http://www.shchyolkovo.ru>), а также по обращению заявителя может быть выслана на адрес его электронной почты.

Исчерпывающий перечень документов, необходимых в соответствии с

нормативными правовыми актами для предоставления муниципальной услуги, которые находятся в распоряжении государственных органов, органов местного самоуправления и иных органов и подведомственных им организациях, участвующих в предоставлении муниципальных услуг, и которые заявитель вправе представить по собственной инициативе, а также способы их получения заявителями, в том числе в электронной форме, порядок их представления

29. Документы, необходимые в соответствии с нормативными правовыми актами для предоставления муниципальной услуги, которые находятся в распоряжении государственных органов, органов местного самоуправления и иных органов и подведомственных им организациях, участвующих в предоставлении муниципальных услуг, и которые заявитель вправе представить по собственной инициативе:

- 1) выписка из ЕГРП о правах на недвижимое имущество на всех членов семьи;
- 2) копия договора социального, коммерческого или иного найма жилого помещения государственного или муниципального жилищного фонда;
- 3) справка о пожаре;
- 4) заключение о том, что жилое помещение признано в установленном порядке непригодным для проживания и ремонту или реконструкции не подлежит, выданное органом местного самоуправления.

30. Администрация Щёлковского муниципального района и многофункциональные центры не вправе требовать от заявителя представления документов и информации или осуществления действий, представление или осуществление которых не предусмотрено нормативными правовыми актами, регулирующими отношения, возникающие в связи с предоставлением муниципальной услуги.

31. Администрация Щёлковского муниципального района и многофункциональные центры не вправе требовать от заявителя также

представления документов и информации, в том числе об оплате государственной пошлины, взимаемой за предоставление муниципальной услуги, которые находятся в распоряжении органов, предоставляющих государственные или муниципальные услуги, либо подведомственных органам государственной власти или органам местного самоуправления организаций, участвующих в предоставлении муниципальной услуги, в соответствии с нормативными правовыми актами Российской Федерации, нормативными правовыми актами Московской области, муниципальными правовыми актами.

Исчерпывающий перечень оснований для отказа в приеме документов, необходимых для предоставления муниципальной услуги

32. Основания для отказа в приеме документов в Администрации Щёлковского муниципального района или многофункциональный центр, необходимых для предоставления муниципальной услуги, отсутствуют.

Исчерпывающий перечень оснований для приостановления или отказа в предоставлении муниципальной услуги

33. Основаниями для отказа в предоставлении муниципальной услуги являются:

1) выявление в запросе на предоставление муниципальной услуги или в представленных документах недостоверной, искаженной или неполной информации, в том числе представление заявителем документов, срок действительности которых на момент поступления в Администрацию Щёлковского муниципального района в соответствии с действующим законодательством истек;

2) подача заявления и документов лицом, не входящим в перечень лиц, установленный законодательством и пунктом 3 настоящего административного регламента;

3) непредставление заявителем одного или более документов,

указанных в пункте 26 настоящего административного регламента;

4) текст в запросе на предоставление муниципальной услуги не поддается прочтению либо отсутствует.

5) представление документов, не подтверждающих право заявителя на предоставление ему жилого помещения специализированного жилищного фонда.

34. Письменное решение об отказе в предоставлении муниципальной услуги подписывается первым заместителем Руководителя Администрации Щёлковского муниципального района и выдается заявителю с указанием причин отказа.

По требованию заявителя, решение об отказе в предоставлении муниципальной услуги предоставляется в электронной форме или может выдаваться лично или направляться по почте в письменной форме либо выдается через многофункциональный центр.

35. Основания для приостановления предоставления муниципальной услуги законодательством не предусмотрены.

Перечень услуг, необходимых и обязательных для предоставления муниципальной услуги, в том числе сведения о документах выдаваемых организациями, участвующими в предоставлении муниципальной услуги

36. Услуги, необходимые и обязательные для предоставления муниципальной услуги, отсутствуют.

Порядок, размер и основания взимания государственной пошлины или иной платы за предоставление муниципальной услуги

37. Предоставление муниципальной услуги в Администрации Щёлковского муниципального района осуществляется бесплатно.

Порядок, размер и основания взимания платы за предоставление услуг,

необходимых и обязательных для предоставления муниципальной услуги

38. Услуги, необходимые и обязательные для предоставления муниципальной услуги, отсутствуют.

Максимальный срок ожидания в очереди при подаче запроса о предоставлении муниципальной услуги, услуги организации, участвующей в предоставлении муниципальной услуги, и при получении результата предоставления таких услуг

39. Максимальное время ожидания в очереди при личной подаче заявления о предоставлении муниципальной услуги составляет не более 15 минут.

40. Предельная продолжительность ожидания в очереди при получении результата предоставления муниципальной услуги не должен превышать 15 минут.

Требования к помещениям, в которых предоставляется муниципальная услуга, услуги организации, участвующей в предоставлении муниципальной услуги, к местам ожидания и приема заявителей, размещению и оформлению визуальной, текстовой и мультимедийной информации о порядке предоставления муниципальной услуги

41. Предоставление муниципальных услуг осуществляется в специально выделенных для этих целей помещениях Администрации Щёлковского муниципального района и многофункциональных центров.

42. Для заявителей должно быть обеспечено удобство с точки зрения пешеходной доступности от остановок общественного транспорта. Путь от остановок общественного транспорта до помещений приема и выдачи документов должен быть оборудован соответствующими информационными указателями.

43. В случае если имеется возможность организации стоянки (парковки) возле здания (строения), в котором размещено помещение приема и выдачи документов, организовывается стоянка (парковка) для личного автомобильного транспорта заявителей. За пользование стоянкой (парковкой) с заявителей плата не взимается.

44. Для парковки специальных автотранспортных средств инвалидов на каждой стоянке выделяется не менее 10% мест (но не менее одного места), которые не должны занимать иные транспортные средства.

45. Вход в помещение приема и выдачи документов должен обеспечивать свободный доступ заявителей, быть оборудован удобной лестницей с поручнями, широкими проходами, а также пандусами для передвижения кресел-колясок.

46. На здании рядом с входом должна быть размещена информационная табличка (вывеска), содержащая следующую информацию:

- наименование органа;
- место нахождения и юридический адрес;
- режим работы;
- номера телефонов для справок;
- адрес официального сайта.

47. Фасад здания должен быть оборудован осветительными приборами, позволяющими посетителям ознакомиться с информационными табличками.

48. Помещения приема и выдачи документов должны предусматривать места для ожидания, информирования и приема заявителей. В местах для информирования должен быть обеспечен доступ граждан для ознакомления с информацией не только в часы приема заявлений, но и в рабочее время, когда прием заявителей не ведется.

49. В помещении приема и выдачи документов организуется работа справочных окон, в количестве, обеспечивающем потребности граждан.

50. Характеристики помещений приема и выдачи документов в части объемно-планировочных и конструктивных решений, освещения, пожарной безопасности, инженерного оборудования должны соответствовать

требованиям нормативных документов, действующих на территории Российской Федерации.

51. Помещения приема выдачи документов оборудуются стендами (стойками), содержащими информацию о порядке предоставления муниципальных услуг.

52. Помещение приема и выдачи документов может быть оборудовано информационным табло, предоставляющим информацию о порядке предоставления муниципальной услуги (включая трансляцию видеороликов, разъясняющих порядок предоставления муниципальных услуг), а также регулирующим поток «электронной очереди». Информация на табло может выводиться в виде бегущей строки.

53. Информационное табло размещается рядом со входом в помещение таким образом, чтобы обеспечить видимость максимально возможному количеству заинтересованных лиц.

54. В местах для ожидания устанавливаются стулья (кресельные секции, кресла) для заявителей.

В помещении приема и выдачи документов выделяется место для оформления документов, предусматривающее столы (стойки) с бланками заявлений и канцелярскими принадлежностями.

В помещениях приема и выдачи документов могут быть размещены платежные терминалы, мини-офисы кредитных учреждений по приему платы за предоставление муниципальных услуг.

55. Информация о фамилии, имени, отчестве и должности сотрудника Администрации Щёлковского муниципального района и многофункционального центра, должна быть размещена на личной информационной табличке и на рабочем месте специалиста.

56. Для заявителя, находящегося на приеме, должно быть предусмотрено место для раскладки документов.

57. Прием комплекта документов, необходимых для предоставления жилых помещений специализированного жилищного фонда городского поселения Щёлково и Щёлковского муниципального района и выдача

документов, при наличии возможности, должны осуществляться в разных окнах (кабинетах).

58. В помещениях приема и выдачи документов размещается абонентский ящик, а также стенд по антикоррупционной тематике. Кроме того, в помещениях приема и выдачи документов могут распространяться иные материалы (брошюры, сборники) по антикоррупционной тематике.

Показатели доступности и качества муниципальных услуг (возможность получения информации о ходе предоставления муниципальной услуги, возможность получения услуги в электронной форме или в многофункциональных центрах

59. Показателями доступности и качества муниципальной услуги являются:

достоверность предоставляемой гражданам информации;

полнота информирования граждан;

наглядность форм предоставляемой информации об административных процедурах;

удобство и доступность получения информации заявителями о порядке предоставления муниципальной услуги;

соблюдение сроков исполнения отдельных административных процедур и предоставления муниципальной услуги в целом;

соблюдений требований стандарта предоставления муниципальной услуги;

отсутствие жалоб на решения, действия (бездействие) должностных лиц Администрации Щелковского муниципального района и муниципальных служащих в ходе предоставления муниципальной услуги;

полнота и актуальность информации о порядке предоставления муниципальной услуги.

60. Заявителям предоставляется возможность получения информации о ходе предоставления муниципальной услуги и возможность получения муниципальной услуги в электронной форме с использованием Портала

государственных и муниципальных услуг Московской области, Единого портала государственных и муниципальных услуг и по принципу «одного окна» на базе многофункциональных центров.

61. При получении муниципальной услуги заявитель осуществляет не более 3 взаимодействий с должностными лицами.

62. Продолжительность ожидания в очереди при обращении заявителя в Администрацию Щёлковского муниципального района для получения муниципальной услуги не может превышать 15 минут.

Иные требования, в том числе учитывающие особенности организации предоставления муниципальной услуги по принципу «одного окна» на базе многофункциональных центров и в электронной форме

63. Заявителю предоставляется возможность получения муниципальной услуги по принципу «одного окна», в соответствии с которым предоставление муниципальной услуги осуществляется после однократного обращения заявителя с соответствующим запросом, а взаимодействие с Администрацией Щёлковского муниципального района осуществляется многофункциональным центром без участия заявителя в соответствии с нормативными правовыми актами и соглашением о взаимодействии между Администрацией Щёлковского муниципального района и многофункциональным центром, заключенным в установленном порядке.

64. Организация предоставления муниципальной услуги на базе многофункционального центра осуществляется в соответствии с соглашением о взаимодействии между Администрацией Щёлковского муниципального района и многофункциональным центром, заключенным в установленном порядке.

65. Муниципальная услуга предоставляется в многофункциональных центрах с учетом принципа экстерриториальности, в соответствии с которым заявитель вправе выбрать для обращения за получением муниципальной

услуги любой многофункциональный центр, расположенный на территории Щёлковского муниципального района.

66. При предоставлении муниципальной услуги универсальными специалистами многофункциональных центров исполняются следующие административные процедуры:

- 1) прием заявления и документов, необходимых для предоставления муниципальной услуги;
- 2) формирование и направление межведомственных запросов в органы (организации), участвующие в предоставлении муниципальной услуги;
- 3) выдача документа, являющегося результатом предоставления муниципальной услуги.

Административные процедуры по приему заявления и документов, необходимых для предоставления муниципальной услуги, а также выдаче документа, являющегося результатом предоставления муниципальной услуги, осуществляются универсальными специалистами многофункциональных центров по принципу экстерриториальности.

67. Заявители имеют возможность получения муниципальной услуги в электронной форме с использованием Единого портала государственных и муниципальных услуг и Портала государственных и муниципальных услуг Московской области в части:

- 1) получения информации о порядке предоставления муниципальной услуги;
- 2) ознакомления с формами заявлений и иных документов, необходимых для получения муниципальной услуги, обеспечения доступа к ним для копирования и заполнения в электронном виде;
- 3) направления запроса и документов, необходимых для предоставления муниципальной услуги;
- 4) осуществления мониторинга хода предоставления муниципальной услуги;
- 5) получения результата предоставления муниципальной услуги в соответствии с действующим законодательством.

При направлении запроса о предоставлении муниципальной услуги в

электронной форме заявитель формирует заявление на предоставление муниципальной услуги в форме электронного документа и подписывает его электронной подписью в соответствии с требованиями Федерального закона от 06.04.2011 № 63-ФЗ «Об электронной подписи» и требованиями Федерального закона от 27.07.2010 № 210-ФЗ «Об организации предоставления государственных и муниципальных услуг».

68. При направлении запроса о предоставлении муниципальной услуги в электронной форме заявитель вправе приложить к заявлению о предоставлении муниципальной услуги документы, указанные в пунктах 26 и 29 административного регламента, которые формируются и направляются в виде отдельных файлов в соответствии с требованиями законодательства.

69. При направлении заявления и прилагаемых к нему документов в электронной форме представителем заявителя, действующим на основании доверенности, доверенность должна быть представлена в форме электронного документа, подписанного электронной подписью уполномоченного лица, выдавшего (подписавшего) доверенность.

70. В течение 5 дней с даты направления запроса о предоставлении муниципальной услуги в электронной форме заявитель предоставляет в Администрацию Щёлковского муниципального района документы, представленные в пункте 26 административного регламента (в случае, если запрос и документы в электронной форме не составлены с использованием электронной подписи в соответствии с действующим законодательством). Заявитель также вправе представить по собственной инициативе документы, указанные в пункте 29 административного регламента.

71. Для обработки персональных данных при регистрации субъекта персональных данных на Едином портале государственных и муниципальных услуг и на Портале государственных и муниципальных услуг Московской области получение согласия заявителя в соответствии с требованиями статьи 6 Федерального закона от 27.07. 2006 № 152-ФЗ «О персональных данных» не требуется.

72. Заявителям предоставляется возможность для предварительной записи на подачу заявления и документов, необходимых для предоставления

муниципальной услуги. Предварительная запись может осуществляться следующими способами по выбору заявителя:

при личном обращении заявителя в Администрацию Щёлковского муниципального района, его территориальный отдел или многофункциональный центр;

по телефону Администрации Щёлковского муниципального района или многофункционального центра;

через официальный сайт Администрации Щёлковского муниципального района или многофункционального центра.

73. При предварительной записи заявитель сообщает следующие данные:

для физического лица: фамилию, имя, отчество (последнее при наличии);

контактный номер телефона;

адрес электронной почты (при наличии);

желаемые дату и время представления документов.

74. Предварительная запись осуществляется путем внесения указанных сведений в книгу записи заявителей, которая ведется на бумажных и/или электронных носителях.

75. Заявителю сообщаются дата и время приема документов, окно (кабинет) приема документов, в которые следует обратиться. При личном обращении заявителю выдается талон-подтверждение. Заявитель, записавшийся на прием через официальный сайт Администрации Щёлковского муниципального района или многофункционального центра, может распечатать аналог талона-подтверждения.

Запись заявителей на определенную дату заканчивается за сутки до наступления этой даты.

76. При осуществлении предварительной записи заявитель в обязательном порядке информируется о том, что предварительная запись аннулируется в случае его неявки по истечении 15 минут с назначенного времени приема.

Заявителям, записавшимся на прием через официальный сайт

Администрации Щёлковского муниципального района или многофункционального центра, за день до приема отправляется напоминание на указанный адрес электронной почты о дате, времени и месте приема, а также информация об аннулировании предварительной записи в случае неявки по истечении 15 минут с назначенного времени приема.

77. Заявитель в любое время вправе отказаться от предварительной записи.

78. В отсутствие заявителей, обратившихся по предварительной записи, осуществляется прием заявителей, обратившихся в порядке очереди.

79. График приема (приемное время) заявителей по предварительной записи устанавливается руководителем Администрации Щёлковского муниципального района или многофункционального центра в зависимости от интенсивности обращений.

III. Состав, последовательность и сроки выполнения административных процедур (действий), требования к порядку их выполнения, в том числе особенности выполнения административных процедур (действий) в электронной форме и многофункциональных центрах

80. Предоставление муниципальной услуги включает в себя следующие административные процедуры:

- 1) прием заявления и документов, необходимых для предоставления муниципальной услуги;
- 2) регистрация заявления и документов, необходимых для предоставления муниципальной услуги;
- 3) обработка и предварительное рассмотрение заявления и представленных документов;
- 4) формирование и направление межведомственных запросов в органы (организации), участвующие в предоставлении муниципальной услуги;
- 5) принятие решения о предоставлении (об отказе в предоставлении) муниципальной услуги;

б) выдача документа, являющегося результатом предоставления муниципальной услуги.

Блок-схема предоставления муниципальной услуги

81. Блок-схема последовательности действий при предоставлении муниципальной услуги представлена в приложении № 2 к административному регламенту.

Прием заявления и документов, необходимых для предоставления муниципальной услуги

82. Основанием для начала осуществления административной процедуры по приему заявления и документов, необходимых для предоставления муниципальной услуги, является поступление в Администрацию Щёлковского муниципального района или многофункциональный центр заявления о предоставлении муниципальной услуги и прилагаемых к нему документов, представленных заявителем:

а) в Администрацию Щёлковского муниципального района:

 посредством личного обращения заявителя,

 посредством почтового отправления;

 посредством технических средств Единого портала государственных и муниципальных услуг или Портала государственных и муниципальных услуг Московской области;

б) в многофункциональный центр посредством личного обращения заявителя.

83. Прием заявления и документов, необходимых для предоставления муниципальной услуги, осуществляют сотрудники Администрации Щёлковского муниципального района или сотрудники многофункционального центра.

84. Прием заявления и документов, необходимых для предоставления муниципальной услуги осуществляется в многофункциональных центрах в соответствии с соглашениями о взаимодействии между Администрацией

Щёлковского муниципального района и многофункциональными центрами, заключенными в установленном порядке, если исполнение данной процедуры предусмотрено заключенными соглашениями.

85. При поступлении заявления и прилагаемых к нему документов посредством личного обращения заявителя в Администрацию Щёлковского муниципального района или многофункциональный центр, специалист, ответственный за прием и регистрацию документов, осуществляет следующую последовательность действий:

- 1) устанавливает предмет обращения;
- 2) устанавливает соответствие личности заявителя документу, удостоверяющему личность;
- 3) проверяет наличие документа, удостоверяющего права (полномочия) представителя физического лица (в случае, если с заявлением обращается представитель заявителя);
- 4) осуществляет сверку копий представленных документов с их оригиналами;
- 5) проверяет заявление и комплектность прилагаемых к нему документов на соответствие перечню документов, предусмотренных пунктом 26 административного регламента;
- 6) проверяет заявление и прилагаемые к нему документы на наличие подчисток, приписок, зачеркнутых слов и иных неоговоренных исправлений, серьезных повреждений, не позволяющих однозначно истолковать их содержание;
- 7) осуществляет прием заявления и документов по описи, которая содержит полный перечень документов, представленных заявителем, а при наличии выявленных недостатков - их описание;
- 8) вручает копию описи заявителю.

86. Специалист многофункционального центра, ответственный за прием документов, в дополнение к действиям, указанным в пункте 85 административного регламента, осуществляет следующие действия:

- 1) проверяет комплектность представленных заявителем документов по перечню документов, предусмотренных пунктом 29 административного

регламента;

2) формирует перечень документов, не представленных заявителем и сведения из которых подлежат получению посредством межведомственного информационного взаимодействия;

3) направляет специалисту многофункционального центра, ответственному за осуществление межведомственного информационного взаимодействия, сформированный перечень документов, не представленных заявителем и сведения из которых подлежат получению посредством межведомственного информационного взаимодействия;

4) при наличии всех документов и сведений, предусмотренных пунктом 26 административного регламента передает заявление и прилагаемые к нему документы специалисту многофункционального центра, ответственному за организацию направления заявления и прилагаемых к нему документов в Администрацию Щёлковского муниципального района.

Сотрудник многофункционального центра, ответственный за организацию направления заявления и прилагаемых к нему документов в Администрацию Щёлковского муниципального района, организует передачу заявления и документов, представленных заявителем, в Администрацию Щёлковского муниципального района в соответствии с заключенным соглашением о взаимодействии и порядке делопроизводства многофункциональных центрах.

87. Максимальное время приема заявления и прилагаемых к нему документов при личном обращении заявителя не превышает 15 минут.

88. При отсутствии у заявителя, обратившегося лично, заполненного заявления или не правильном его заполнении, специалист Администрации Щёлковского муниципального района или многофункционального центра, ответственный за прием документов, консультирует заявителя по вопросам заполнения заявления.

89. При поступлении заявления и прилагаемых к нему документов в Администрацию Щёлковского муниципального района посредством почтового отправления специалист Администрации Щёлковского муниципального района, ответственный за прием заявлений и документов,

осуществляет действия согласно пункту 85 административного регламента, кроме действий, предусмотренных подпунктами 2, 4 пункта 85 административного регламента.

Опись направляется заявителю заказным почтовым отправлением с уведомлением о вручении в течение 2 рабочих дней с даты получения заявления и прилагаемых к нему документов.

90. В случае поступления запроса о предоставлении муниципальной услуги и прилагаемых к нему документов (при наличии) в электронной форме посредством Единого портала государственных и муниципальных услуг или Портала государственных и муниципальных услуг Московской области специалист Администрации Щёлковского муниципального района, ответственный за прием документов, осуществляет следующую последовательность действий:

1) просматривает электронные образы запроса о предоставлении муниципальной услуги и прилагаемых к нему документов;

2) осуществляет контроль полученных электронных образов заявления и прилагаемых к нему документов на предмет целостности;

3) фиксирует дату получения заявления и прилагаемых к нему документов;

4) в случае если запрос на предоставление муниципальной услуги и документы, представленные в электронной форме, не заверены электронной подписью в соответствии с действующим законодательством направляет заявителю через личный кабинет уведомление о необходимости представить запрос о предоставлении муниципальной услуги и документы, подписанные электронной подписью, либо представить в Администрацию Щёлковского муниципального района подлинники документов (копии, заверенные в установленном порядке), указанных в пункте 26 административного регламента, в срок, не превышающий 5 календарных дней с даты получения запроса о предоставлении муниципальной услуги и прилагаемых к нему документов (при наличии) в электронной форме;

5) в случае если запрос о предоставлении муниципальной услуги и документы в электронной форме подписаны электронной подписью в

соответствии с действующим законодательством направляет заявителю через личный кабинет уведомление о получении запроса о предоставлении муниципальной услуги и прилагаемых к нему документов.

91. Максимальный срок осуществления административной процедуры не может превышать 2 рабочих дней с момента поступления заявления в Администрацию Щёлковского муниципального района или многофункциональный центр.

92. Результатом исполнения административной процедуры по приему заявления и прилагаемых к нему документов, необходимых для предоставления муниципальной услуги, является:

1) в Администрации Щёлковского муниципального района - передача заявления и прилагаемых к нему документов сотруднику Администрации Щёлковского муниципального района, ответственному за регистрацию поступившего запроса на предоставление муниципальной услуги;

2) в многофункциональных центрах:

а) при отсутствии одного или более документов, предусмотренных пунктом 29 административного регламента, – передача перечня документов, не представленных заявителем и сведения из которых подлежат получению посредством межведомственного информационного взаимодействия, специалисту многофункционального центра, ответственному за осуществление межведомственного информационного взаимодействия;

б) при наличии всех документов, предусмотренных пунктом 29 административного регламента, – передача заявления и прилагаемых к нему документов в Администрацию Щёлковского муниципального района.

93. Способом фиксации результата исполнения административной процедуры является опись принятых у заявителя документов или уведомление о принятии запроса о предоставлении муниципальной услуги и прилагаемых документов.

Регистрация заявления и документов, необходимых для предоставления муниципальной услуги

94. Основанием для начала осуществления административной процедуры является поступление специалисту Администрации Щёлковского муниципального района ответственному за регистрацию поступающих запросов на предоставление муниципальной услуги, заявления и прилагаемых к нему документов.

95. Специалист Администрации Щёлковского муниципального района осуществляет регистрацию заявления и прилагаемых к нему документов в соответствии с порядком делопроизводства, установленным в Администрации Щёлковского муниципального района, в том числе осуществляет внесение соответствующих сведений в журнал регистрации обращений о предоставлении муниципальной услуги и (или) в соответствующую информационную систему Администрации Щёлковского муниципального района.

96. Регистрация заявления и прилагаемых к нему документов, полученных посредством личного обращения заявителя или почтового отправления, осуществляется в срок, не превышающий 1 рабочий день, с даты поступления заявления и прилагаемых к нему документов в Администрацию Щёлковского муниципального района.

97. Регистрация заявления и прилагаемых к нему документов, полученных в электронной форме через Единый портал государственных и муниципальных услуг или Портал государственных и муниципальных услуг Московской области, осуществляется не позднее 1 рабочего дня, следующего за днем их поступления в Администрацию Щёлковского муниципального района.

98. Регистрация заявления и прилагаемых к нему документов, полученных Администрацией Щёлковского муниципального района из многофункционального центра, осуществляется не позднее 1 рабочего дня, следующего за днем их поступления в Администрацию Щёлковского муниципального района.

99. После регистрации в Администрации Щёлковского муниципального района заявление и прилагаемые к нему документы, направляются на рассмотрение специалисту Администрации Щёлковского

муниципального района, ответственному за предоставление муниципальной услуги.

100. Максимальный срок осуществления административной процедуры не может превышать 2 рабочих дней.

101. Результатом исполнения административной процедуры по регистрации заявления и прилагаемых к нему документов, необходимых для предоставления муниципальной услуги, является передача заявления и прилагаемых к нему документов сотруднику Администрации Щёлковского муниципального района ответственному за предоставление муниципальной услуги.

102. При обращении заявителя за получением муниципальной услуги в электронной форме Администрация Щёлковского муниципального района направляет на Единый портал государственных и муниципальных услуг или Портал государственных и муниципальных услуг Московской области посредством технических средств связи уведомление о завершении исполнения административной процедуры с указанием результата осуществления административной процедуры.

103. Способом фиксации исполнения административной процедуры является внесение соответствующих сведений в журнал регистрации обращений за предоставлением муниципальной услуги или в соответствующую информационную систему Администрации Щёлковского муниципального района.

Обработка и предварительное рассмотрение заявления и представленных документов

104. Основанием для начала исполнения административной процедуры является поступление заявления и документов сотруднику Администрации Щёлковского муниципального района, ответственному за предоставление муниципальной услуги.

105. Сотрудник Администрации Щёлковского муниципального района, ответственный за предоставление муниципальной услуги, осуществляет следующие действия:

1) проверяет комплектность представленных заявителем документов по перечням документов, предусмотренных пунктами 26 и 29 административного регламента;

2) проверяет заявление и прилагаемые к нему документы на наличие подчисток, приписок, зачеркнутых слов и иных неоговоренных исправлений, серьезных повреждений, не позволяющих однозначно истолковать их содержание;

3) при отсутствии одного или более документов из числа документов, предусмотренных пунктом 26 административного регламента, а так же при выявлении в запросе на предоставление муниципальной услуги или в представленных документах недостоверной, искаженной или неполной информации, в том числе при представлении заявителем документов, срок действительности которых на момент поступления в Администрацию Щёлковского муниципального района, в соответствии с действующим законодательством истек, подаче заявления и документов лицом, не входящим в перечень лиц, установленный законодательством и пунктом 3 настоящего административного регламента, или в случае, если текст в запросе на предоставление муниципальной услуги не поддается прочтению либо отсутствует, а также в случае предоставления документов, не подтверждающих права заявителя на предоставление жилого помещения специализированного жилищного фонда готовит проект решения об отказе в предоставлении муниципальной услуги и направляет его сотруднику Администрации Щёлковского муниципального района ответственному за принятие решения;

4) формирует перечень документов, не представленных заявителем и сведения из которых подлежат получению посредством межведомственного информационного взаимодействия;

5) направляет сотруднику Администрации Щёлковского муниципального района, ответственному за осуществление

межведомственного информационного взаимодействия, сформированный перечень документов, не представленных заявителем и сведения из которых подлежат получению посредством межведомственного информационного взаимодействия;

б) в случае наличия полного комплекта документов, предусмотренных пунктами 26 и 29 административного регламента, и при отсутствии выявленных в ходе предварительного рассмотрения заявления и прилагаемых к нему документов оснований для отказа в предоставлении муниципальной услуги, предусмотренных пунктом 33 настоящего административного регламента, переходит к осуществлению административной процедуры принятия решения о предоставлении (об отказе в предоставлении) муниципальной услуги.

106. Максимальный срок выполнения административной процедуры не может превышать 1 рабочего дня.

107. Результатом административной процедуры является:

1) передача сотруднику Администрации Щёлковского муниципального района, ответственному за осуществление межведомственного информационного взаимодействия, сформированного перечня документов, не представленных заявителем и сведения из которых подлежат получению посредством межведомственного информационного взаимодействия;

2) передача сотруднику Администрации Щёлковского муниципального района, ответственному за принятие решения о предоставлении муниципальной услуги, проекта решения об отказе в предоставлении муниципальной услуги;

3) переход к осуществлению административной процедуры принятия решения о предоставлении (об отказе в предоставлении) муниципальной услуги.

108. При обращении заявителя за получением муниципальной услуги в электронной форме в Администрацию Щёлковского муниципального района направляет на Единый портал государственных и муниципальных услуг или Портал государственных и муниципальных услуг Московской области посредством технических средств связи уведомление о завершении

исполнения административной процедуры с указанием результата осуществления административной процедуры.

109. Способом фиксации административной процедуры является один из следующих документов:

1) перечень документов, не представленных заявителем и сведения из которых подлежат получению посредством межведомственного информационного взаимодействия;

2) проект решения заявителя об отказе в предоставлении муниципальной услуги.

Формирование и направление межведомственных запросов в органы (организации), участвующие в предоставлении муниципальной услуги

110. Основанием для начала административной процедуры по формированию и направлению межведомственного запроса о предоставлении документов, необходимых для предоставления муниципальной услуги, является непредставление заявителем в Администрацию Щёлковского муниципального района или многофункциональный центр документов и информации, которые могут быть получены в рамках межведомственного информационного взаимодействия.

111. Межведомственный запрос о предоставлении документов и информации осуществляется сотрудником Администрации Щёлковского муниципального района или многофункционального центра, ответственным за осуществление межведомственного информационного взаимодействия. Многофункциональный центр осуществляет формирование и направление межведомственных запросов только в случае обращения заявителя за получением муниципальной услуги через многофункциональный центр.

112. Формирование и направление межведомственных запросов о предоставлении документов, необходимых для предоставления муниципальной услуги, осуществляется многофункциональными центрами в соответствии с заключенными в установленном порядке соглашениями о

взаимодействии, если исполнение данной процедуры предусмотрено заключенными соглашениями.

113. Межведомственный запрос формируется и направляется в форме электронного документа, подписанного электронной подписью и направляется по каналам системы межведомственного электронного взаимодействия (далее - СМЭВ).

При отсутствии технической возможности формирования и направления межведомственного запроса в форме электронного документа по каналам СМЭВ межведомственный запрос направляется на бумажном носителе по почте, по факсу с одновременным его направлением по почте или курьерской доставкой.

Межведомственный запрос о представлении документов и (или) информации, указанных в пункте 2 части 1 статьи 7 Федерального закона от 27.07.2010 № 210-ФЗ «Об организации предоставления государственных и муниципальных услуг», для предоставления муниципальной услуги с использованием межведомственного информационного взаимодействия в бумажном виде должен содержать следующие сведения, если дополнительные сведения не установлены законодательным актом Российской Федерации:

1) наименование органа или организации, направляющих межведомственный запрос;

2) наименование органа или организации, в адрес которых направляется межведомственный запрос;

3) наименование муниципальной услуги, для предоставления которой необходимо представление документа и (или) информации, а также, если имеется, номер (идентификатор) такой услуги в реестре муниципальных услуг;

4) указание на положения нормативного правового акта, которыми установлено представление документа и (или) информации, необходимых для предоставления муниципальной услуги, и указание на реквизиты данного нормативного правового акта;

5) сведения, необходимые для представления документа и (или) информации, установленные настоящим административным регламентом предоставления муниципальной услуги, а также сведения, предусмотренные нормативными правовыми актами как необходимые для представления таких документа и (или) информации;

6) контактная информация для направления ответа на межведомственный запрос;

7) дата направления межведомственного запроса;

8) фамилия, имя, отчество и должность лица, подготовившего и направившего межведомственный запрос, а также номер служебного телефона и (или) адрес электронной почты данного лица для связи;

9) информация о факте получения согласия, предусмотренного частью 5 статьи 7 Федерального закона от 27.07.2010 № 210-ФЗ «Об организации предоставления государственных и муниципальных услуг» (при направлении межведомственного запроса в случае, предусмотренном частью 5 статьи 7 Федерального закона от 27.07.2010 № 210-ФЗ «Об организации предоставления государственных и муниципальных услуг»).

Направление межведомственного запроса допускается только в целях, связанных с предоставлением муниципальной услуги.

Максимальный срок формирования и направления запроса составляет 1 рабочий день.

114. При подготовке межведомственного запроса сотрудник Администрации Щёлковского муниципального района или многофункционального центра, ответственный за осуществление межведомственного информационного взаимодействия, определяет государственные органы, органы местного самоуправления либо подведомственные государственным органам или органам местного самоуправления организации, в которых данные документы находятся.

115. Для предоставления муниципальной услуги Администрация Щёлковского муниципального района или многофункциональный центр направляет межведомственные запросы в:

Федеральную службу государственной регистрации, кадастра и картографии Российской Федерации в целях получения сведений из ЕГРП о правах физического лица на недвижимое имущество;

Министерство чрезвычайных ситуаций Российской Федерации в целях получения сведений о факте имущественных потерь вследствие пожара, стихийного бедствия, аварии из-за неисправностей оборудования и (или) инженерных систем жилого помещения - акт о пожаре;

Администрации муниципальных образований Московской области в целях получения сведений о заключенном договоре социального найма жилого помещения, договоре найма жилого помещения из муниципального фонда жилья, договоре найма специализированного жилого помещения (в том числе служебного жилого помещения, жилого помещения в общежитии, жилого помещения маневренного фонда, жилого помещения в доме системы социального обслуживания населения, жилого помещения фонда вынужденных переселенцев и лиц, признанных беженцами), сведений о договоре безвозмездного пользования жилым помещением для социальной защиты отдельных категорий граждан, сведений о пользовании заявителем жилым помещением.

Срок подготовки и направления ответа на межведомственный запрос о предоставлении документов и информации, необходимых для предоставления муниципальной услуги, с использованием межведомственного информационного взаимодействия не может превышать 5 (пять) рабочих дней со дня поступления межведомственного запроса в орган или организацию, предоставляющие документ и информацию.

Сотрудник Администрации Щёлковского муниципального района или многофункционального центра, ответственный за осуществление межведомственного информационного взаимодействия, обязан принять необходимые меры по получению ответа на межведомственный запрос.

116. В случае направления запроса сотрудником Администрации Щёлковского муниципального района ответ на межведомственный запрос направляется сотруднику Администрации Щёлковского муниципального района, ответственному за предоставление муниципальной услуги, в течение

1 (одного) рабочего дня с момента поступления ответа на межведомственный запрос.

117. В случае направления запроса сотрудником многофункционального центра ответ на межведомственный запрос направляется сотруднику многофункционального центра, ответственному за организацию направления заявления и прилагаемых к нему документов в Администрацию Щёлковского муниципального района, в течение 1 (одного) рабочего дня с момента поступления ответа на межведомственный запрос.

118. В случае не поступления ответа на межведомственный запрос в установленный срок в Администрацию Щёлковского муниципального района или в многофункциональный центр принимаются меры, предусмотренные законодательством Российской Федерации.

119. В случае исполнения административной процедуры в многофункциональном центре сотрудник многофункционального центра, ответственный за организацию направления заявления и прилагаемых к нему документов в Администрацию Щёлковского муниципального района организует передачу заявления, документов, представленных заявителем, и сведений, полученных в рамках межведомственного информационного взаимодействия, в Администрацию Щёлковского муниципального района в соответствии с заключенным соглашением о взаимодействии и порядке делопроизводства в многофункциональном центре.

120. Результатом административной процедуры является:

1) в многофункциональных центрах при наличии всех документов, предусмотренных пунктом 29 административного регламента – передача заявления и прилагаемых к нему документов в Администрацию Щёлковского муниципального района;

2) в Администрации Щёлковского муниципального района - получение в рамках межведомственного взаимодействия информации (документов), необходимой для предоставления муниципальной услуги заявителю.

121. При обращении заявителя за получением муниципальной услуги в электронной форме Администрацию Щёлковского муниципального района направляет на Единый портал государственных и муниципальных услуг или

Портал государственных и муниципальных услуг Московской области по средством технических средств связи уведомление о завершении исполнения административной процедуры с указанием результата осуществления административной процедуры.

122. Способом фиксации результата административной процедуры является фиксация факта поступления документов и сведений, полученных в рамках межведомственного взаимодействия, необходимых для предоставления муниципальной услуги, в журнале регистрации поступления ответов в рамках межведомственного взаимодействия или внесение соответствующих сведений в информационную систему или информационную систему многофункционального центра.

Принятие решения о предоставлении (об отказе в предоставлении) муниципальной услуги

123. Основанием для начала административной процедуры является поступление в Администрацию Щёлковского муниципального района исчерпывающего перечня документов, необходимых для предоставления муниципальной услуги.

124. Сотрудник Администрации Щёлковского муниципального района, ответственный за предоставление муниципальной услуги осуществляет следующие действия:

- 1) дает правовую оценку прав заявителя на получение муниципальной услуги;
- 2) проверяет наличие всех необходимых документов в соответствии с пунктом 26 и пунктом 29 административного регламента;
- 3) подготавливает проведение заседания Общественной жилищной комиссии Администрации Щёлковского муниципального района;

125. Принятие решения о предоставлении муниципальной услуги осуществляется Общественной жилищной комиссией Администрации Щёлковского муниципального района.

126. Общественная жилищная комиссия Администрации Щёлковского муниципального района на основании полученных документов, принимает одно из следующих решений:

- 1) предоставить заявителю жилое помещение специализированного жилищного фонда;
- 2) отказать в предоставлении муниципальной услуги.

127. Общественная жилищная комиссия Администрации Щёлковского муниципального района принимает одно из приведенных решений в соответствии со следующими критериями:

- 1) наличие оснований для отказа в предоставлении муниципальной услуги в соответствии с пунктом 33 административного регламента и в соответствии с действующим законодательством.

128. Принятое Общественной жилищной комиссией Администрации Щёлковского муниципального района решение фиксируется в протоколе.

Протокол, содержащий сведения о принятии решения в отношении заявителя, может быть исполнен в электронной форме в соответствии с требованиями информационной системы Администрации Щёлковского муниципального района.

129. Общий срок осуществления административных действий по принятию решения не превышает 20 рабочих дней.

130. Общий срок осуществления административной процедуры по принятию решения о предоставлении (об отказе в предоставлении) муниципальной услуги не превышает 20 рабочих дней.

131. Результатом административной процедуры является принятие решения об оказании муниципальной услуги или принятие решения об отказе в предоставлении муниципальной услуги.

132. После принятия решения Общественной комиссией по жилищным вопросам Администрации Щёлковского муниципального района специалист Администрации Щёлковского муниципального района, ответственный за предоставление муниципальной услуги, готовит проект постановления о предоставлении муниципальной услуги (решения об отказе в предоставлении муниципальной услуги), согласовывает его и направляет

заместителю Руководителя Администрации Щёлковского муниципального района для рассмотрения и подписания.

133. При обращении заявителя за получением муниципальной услуги в электронной форме Администрация Щёлковского муниципального района направляет на Единый портал государственных и муниципальных услуг или Портал государственных и муниципальных услуг Московской области посредством технических средств связи уведомление о завершении исполнения административной процедуры с указанием результата осуществления административной процедуры

134. Способом фиксации результата административной процедуры по принятию решения о предоставлении (об отказе в предоставлении) муниципальной услуги является регистрация соответствующего подписанного постановления Администрации Щёлковского муниципального района о предоставлении муниципальной услуги заявителю либо решения об отказе в предоставлении муниципальной услуги.

Выдача документа, являющегося результатом предоставления муниципальной услуги

135. Основанием для начала административной процедуры является получение сотрудником Администрации Щёлковского муниципального района, ответственным за направление результата муниципальной услуги заявителю, соответствующего подписанного постановления Администрации Щёлковского муниципального района о предоставлении муниципальной услуги либо решения об отказе в предоставлении муниципальной услуги.

136. Сотрудник Администрации Щёлковского муниципального района, ответственный за направление результата муниципальной услуги заявителю, осуществляет следующие действия:

1) изготавливает уведомление об отказе в предоставлении муниципальной услуги (при наличии соответствующего решения);

2) изготавливает уведомление о предоставлении муниципальной услуги в части подписания соответствующего договора найма жилого

помещения специализированного жилищного фонда (при наличии соответствующего решения);

3) изготавливает проект договора найма (при наличии соответствующего решения);

4) направляет проект договора найма руководителю Администрации Щёлковского муниципального района или иному должностному лицу Администрации Щёлковского муниципального района уполномоченному на подписание договора найма.

137. Руководитель Администрации Щёлковского муниципального района или иное должностное лицо Администрации Щёлковского муниципального района, уполномоченное на подписание договора найма, подписывает договор найма жилого помещения специализированного жилищного фонда в двух экземплярах.

138. Договор найма жилого помещения специализированного жилищного фонда подписывается Заявителем. Один экземпляр вручается Заявителю, второй экземпляр остается в Администрации Щёлковского муниципального района.

139. Общий срок осуществления административных действий по уведомлению заявителя о принятом решении, подписанию и выдаче договора найма жилого помещения специализированного жилищного фонда не превышает 5 рабочих дней.

140. Выдача уведомления о принятом в отношении заявителя решении и договора найма жилого помещения специализированного жилищного фонда осуществляется способом, указанным заявителем при подаче заявления и необходимых документов на получение муниципальной услуги, в том числе:

при личном обращении в Отдел жилищной политики Управления имущественных отношений Администрации Щёлковского муниципального района;

при личном обращении в многофункциональный центр;

посредством почтового отправления на адрес заявителя, указанный в заявлении;

через личный кабинет на Едином портале государственных и муниципальных услуг или Портале государственных и муниципальных услуг Московской области.

141. В случае указания заявителем на получение результата в многофункциональном центре, Администрации Щёлковского муниципального района направляет результат предоставления муниципальной услуги в многофункциональный центр в срок, установленный в соглашении, заключенным между Администрацией Щёлковского муниципального района и многофункциональным центром.

142. Выдача документа, являющегося результатом предоставления муниципальной услуги, осуществляется многофункциональными центрами в соответствии с заключенными в установленном порядке соглашениями о взаимодействии, если исполнение данной процедуры предусмотрено заключенными соглашениями

143. При обращении заявителя за получением муниципальной услуги в электронной форме Администрация Щёлковского муниципального района направляет на Единый портал государственных и муниципальных услуг или Портал государственных и муниципальных услуг Московской области посредством технических средств связи уведомление о завершении исполнения административной процедуры с указанием результата осуществления административной процедуры.

144. Результатом административной процедуры по выдаче документа, являющегося результатом предоставления муниципальной услуги является направление заявителю договора найма жилого помещения специализированного жилищного фонда или уведомления об отказе в предоставлении муниципальной услуги.

145. Способом фиксации результата административной процедуры является отметка о направлении заявителю результата муниципальной услуги в журнале регистрации направления ответов заявителям или внесение соответствующих сведений в информационную систему Администрации Щёлковского муниципального района.

**IV. Порядок и формы контроля за исполнением
административного регламента предоставления муниципальной услуги
Порядок осуществления текущего контроля за соблюдением и
исполнением ответственными должностными лицами положений
административного регламента и иных нормативных правовых актов,
устанавливающих требования к предоставлению муниципальной услуги**

146. Текущий контроль за соблюдением и исполнением положений регламента и иных нормативных правовых актов, устанавливающих требования к предоставлению муниципальной услуги, осуществляется должностными лицами, ответственными за организацию работы по предоставлению муниципальной услуги.

147. Текущий контроль осуществляется путем проведения ответственными должностными лицами органов Администрации Щёлковского муниципального района, ответственных за организацию работы по предоставлению муниципальной услуги, проверок соблюдения и исполнения положений регламента и иных нормативных правовых актов, устанавливающих требования к предоставлению муниципальной услуги.

**Порядок и периодичность осуществления плановых и
внеплановых проверок полноты и качества предоставления
муниципальной услуги**

148. Контроль за полнотой и качеством предоставления муниципальной услуги осуществляется в формах:

- 1) проведения плановых проверок;
- 2) рассмотрения жалоб на действия (бездействие) должностных лиц Администрации Щёлковского муниципального района, ответственных за предоставление муниципальной услуги.

149. В целях осуществления контроля за полнотой и качеством предоставления муниципальной услуги проводятся плановые и внеплановые проверки. Порядок и периодичность осуществления плановых проверок

устанавливается планом работы Администрации Щёлковского муниципального района. При проверке могут рассматриваться все вопросы, связанные с предоставлением муниципальной услуги (комплексные проверки), или отдельный вопрос, связанный с предоставлением муниципальной услуги (тематические проверки). Проверка также может проводиться по конкретной жалобе заявителя.

150. Внеплановые проверки проводятся в связи с проверкой устранения ранее выявленных нарушений административного регламента, а также в случае получения жалоб заявителей на действия (бездействие) должностных лиц Администрации Щёлковского муниципального района и Отдела жилищной политики Управления имущественных отношений Администрации Щёлковского муниципального района, ответственного за предоставление муниципальной услуги.

Ответственность муниципальных служащих органов местного самоуправления и иных должностных лиц за решения и действия (бездействие), принимаемые (осуществляемые) в ходе предоставления муниципальной услуги

151. По результатам проведенных проверок, в случае выявления нарушений соблюдения положений регламента, виновные должностные лица Администрации Щёлковского муниципального района несут персональную ответственность за решения и действия (бездействие), принимаемые в ходе предоставления муниципальной услуги.

152. Персональная ответственность должностных лиц Администрации Щёлковского муниципального района закрепляется в должностных регламентах в соответствии с требованиями законодательства Российской Федерации и законодательства Московской области.

Положения, характеризующие требования к порядку и формам контроля за предоставлением муниципальной услуги, в том числе со стороны граждан, их объединений и организаций.

154. Контроль за предоставлением муниципальной услуги, в том числе со стороны граждан, их объединений и организаций, осуществляется посредством публикации сведений о деятельности Администрации Щёлковского муниципального района, получения гражданами, их объединениями и организациями актуальной, полной и достоверной информации о порядке предоставления муниципальной услуги и обеспечения возможности досудебного (внесудебного) рассмотрения жалоб.

V. Досудебный (внесудебный) порядок обжалования решений и (или) действий (бездействия) органа местного самоуправления, предоставляющего муниципальную услугу, а также его должностных лиц, муниципальных служащих.

Право заявителя подать жалобу на решение и (или) действия (бездействие) органа, предоставляющего муниципальную услугу, а также его должностных лиц, муниципальных служащих при предоставлении муниципальной услуги.

153. Заявители имеют право на обжалование действий или бездействия Администрации Щёлковского муниципального района, должностных лиц Администрации Щёлковского муниципального района, муниципальных служащих, а также принимаемых ими решений при предоставлении муниципальной услуги в досудебном (внесудебном) порядке.

Предмет жалобы

154. Заявитель может обратиться с жалобой, в том числе в следующих случаях:

1) нарушение срока регистрации запроса заявителя о предоставлении муниципальной услуги;

- 2) нарушение срока предоставления муниципальной услуги;
- 3) требование у заявителя документов, не предусмотренных нормативными правовыми актами Российской Федерации, нормативными правовыми актами Московской области, муниципальными правовыми актами для предоставления муниципальной услуги;
- 4) отказ в приеме документов, предоставление которых предусмотрено нормативными правовыми актами Российской Федерации, нормативными правовыми актами Московской области, муниципальными правовыми актами для предоставления муниципальной услуги, у заявителя;
- 5) отказ в предоставлении муниципальной услуги, если основания отказа не предусмотрены федеральными законами и принятыми в соответствии с ними иными нормативными правовыми актами Российской Федерации, нормативными правовыми актами Московской области, муниципальными правовыми актами;
- 6) затребование с заявителя при предоставлении муниципальной услуги платы, не предусмотренной нормативными правовыми актами Российской Федерации, нормативными правовыми актами Московской области, муниципальными правовыми актами;
- 7) отказ органа, предоставляющего муниципальную услугу, должностного лица органа, предоставляющего муниципальную услугу, в исправлении допущенных опечаток и ошибок в выданных в результате предоставления муниципальной услуги документах либо нарушение установленного срока таких исправлений.

**Органы местного самоуправления, уполномоченные на
рассмотрение жалобы и должностные лица, которым может быть
направлена жалоба**

155. Руководитель органа Администрации Щёлковского муниципального района, предоставляющего муниципальную услугу.

156. Руководитель Администрации Щёлковского муниципального района.

Порядок подачи и рассмотрения жалобы

157. Жалоба подается в Администрацию Щёлковского муниципального района.

158. Жалоба на действия сотрудника органа Администрации Щёлковского муниципального района, предоставляющего муниципальную услугу, подается руководителю соответствующего органа Администрации Щёлковского муниципального района, ответственного за оказание муниципальной услуги. Жалобы на решения, принятые руководителем органа Администрации Щёлковского муниципального района, подаются руководителю Администрации Щёлковского муниципального района.

159. Жалоба может быть направлена в Администрации Щёлковского муниципального района по почте, через многофункциональный центр, по электронной почте, через официальный сайт органа, предоставляющего муниципальную услугу, посредством Единого портала государственных и муниципальных услуг, Портала государственных и муниципальных услуг Московской области, а также может быть принята при личном приеме заявителя.

160. Жалоба должна содержать:

а) наименование органа, предоставляющего муниципальную услугу, должностного лица органа, предоставляющего муниципальную услугу, либо муниципального служащего, решения и действия (бездействие) которых обжалуются;

б) фамилию, имя, отчество (последнее - при наличии), сведения о месте жительства заявителя - физического лица либо наименование, сведения о месте нахождения заявителя - юридического лица, а также номер (номера) контактного телефона, адрес (адреса) электронной почты (при наличии) и почтовый адрес, по которым должен быть направлен ответ заявителю;

в) сведения об обжалуемых решениях и действиях (бездействии) органа, предоставляющего муниципальную услугу, должностного лица органа, предоставляющего муниципальную услугу, либо государственного муниципального служащего;

г) доводы, на основании которых заявитель не согласен с решением и действием (бездействием) органа, предоставляющего муниципальную услугу, должностного лица органа, предоставляющего муниципальную услугу, либо муниципального служащего. Заявителем могут быть представлены документы (при наличии), подтверждающие доводы заявителя, либо их копии.

161. В случае необходимости в подтверждение своих доводов заявитель прилагает к письменному обращению (жалобе) документы и материалы либо их копии.

Сроки регистрации и рассмотрения жалобы

162. Жалоба, поступившая в Администрацию Щёлковского муниципального района, подлежит регистрации не позднее следующего рабочего дня со дня ее поступления.

163. Жалоба, поступившая в Администрацию Щёлковского муниципального района, подлежит рассмотрению должностным лицом, наделенным полномочиями по рассмотрению жалобы, в течение 15 (пятнадцати) рабочих дней со дня его регистрации, а в случае обжалования отказа органа, предоставляющего муниципальную услугу, должностного лица органа, предоставляющего муниципальную услугу, в приеме документов у заявителя либо в исправлении допущенных опечаток и ошибок или в случае обжалования нарушения установленного срока таких исправлений – в течение 5 (пяти) рабочих дней со дня ее регистрации.

Внесение изменений в результат предоставления муниципальной услуги в целях исправления допущенных опечаток и ошибок осуществляется Администрацией Щёлковского муниципального района в срок не более 5 рабочих дней.

Перечень оснований для отказа в удовлетворении жалобы, оставления жалобы без ответа

164. Уполномоченный на рассмотрение жалобы орган отказывает в удовлетворении жалобы в следующих случаях:

наличие вступившего в законную силу решения суда, арбитражного суда по жалобе о том же предмете и по тем же основаниям;

подача жалобы лицом, полномочия которого не подтверждены в порядке, установленном законодательством Российской Федерации;

наличие решения по жалобе, принятого ранее в соответствии с требованиями настоящего Административного регламента в отношении того же заявителя и по тому же предмету жалобы.

165. Уполномоченный на рассмотрение жалобы орган вправе оставить жалобу без ответа в следующих случаях:

наличие в жалобе нецензурных либо оскорбительных выражений, угроз жизни, здоровью и имуществу должностного лица, а также членов его семьи, при этом гражданину, направившему обращение, сообщается о недопустимости злоупотребления правом.

отсутствие возможности прочитать какую-либо часть текста жалобы, фамилию, имя, отчество (при наличии) и (или) почтовый адрес заявителя, указанные в жалобе, о чём в течение семи дней со дня регистрации обращения сообщается гражданину, направившему обращение, если его фамилия и почтовый адрес поддаются прочтению;

если в письменном обращении не указаны фамилия гражданина, направившего обращение, и почтовый адрес, по которому должен быть направлен ответ на обращение;

если жалоба подана заявителем в орган, в компетенцию которого не входит принятие решения по жалобе. В этом случае в течение семи рабочих дней со дня ее регистрации указанный орган направляет жалобу в уполномоченный на ее рассмотрение орган и в письменной форме информирует заявителя о перенаправлении жалобы;

если в письменном обращении заявителя содержится вопрос, на который ему многократно давались письменные ответы по существу в связи с ранее направляемыми обращениями, и при этом в обращении не приводятся новые доводы или обстоятельства, руководитель Управления имущественных отношений Администрации Щёлковского муниципального района, начальник Отдела жилищной политики Управления имущественных отношений Администрации Щёлковского муниципального района, должностное лицо либо уполномоченное на то лицо вправе принять решение о безосновательности очередного обращения и прекращении переписки с заявителем по данному вопросу при условии, что указанное обращение и ранее направляемые обращения направлялись в Управление имущественных отношений Администрации Щёлковского муниципального района или Отдел жилищной политики Управления имущественных отношений Администрации Щёлковского муниципального района или одному и тому же должностному лицу. О данном решении уведомляется заявитель, направивший обращение.

Если ответ по существу поставленного в обращении вопроса не может быть дан без разглашения сведений, составляющих государственную или иную охраняемую федеральным законом тайну, при этом гражданину, направившему обращение, сообщается о невозможности дать ответ по существу поставленного в нем вопроса в связи с недопустимостью разглашения указанных сведений.

Результат рассмотрения жалобы

166. По результатам рассмотрения жалобы Администрация Щёлковского муниципального района принимает одно из следующих решений:

1) удовлетворяет жалобу, в том числе в форме отмены принятого решения, исправления допущенных органом, предоставляющим муниципальную услугу, опечаток и ошибок в выданных в результате предоставления муниципальной услуги документах, возврата заявителю

денежных средств, взимание которых не предусмотрено нормативными правовыми актами Российской Федерации, нормативными правовыми актами Московской области, муниципальными правовыми актами, а также в иных формах;

2) отказывает в удовлетворении жалобы.

167. В случае установления в ходе или по результатам рассмотрения жалобы признаков состава административного правонарушения или преступления Администрация Щёлковского муниципального района в установленном порядке незамедлительно направляет имеющиеся материалы в органы прокуратуры.

Порядок информирования заявителя о результатах рассмотрения жалобы

168. Не позднее дня, следующего за днем принятия решения, заявителю в письменной или электронной форме направляется мотивированный ответ о результатах рассмотрения жалобы.

Право заявителя на получение информации и документов, необходимых для обоснования и рассмотрения жалобы

169. Заявитель имеет право на получение исчерпывающей информации и документов, необходимых для обоснования и рассмотрения жалобы.

170. Информация и документы, необходимые для обоснования и рассмотрения жалобы размещаются в Администрации Щёлковского муниципального района и многофункциональных центрах, на официальном сайте Администрации Щёлковского муниципального района и многофункциональных центрах, на Едином портале государственных и муниципальных услуг, Портале государственных и муниципальных услуг Московской области, а также может быть сообщена заявителю в устной и/или письменной форме.

171. Заявитель имеет право на получение информации и документов, необходимых для обоснования и рассмотрения жалобы, при условии, что это не затрагивает права, свободы и законные интересы других лиц и что указанные документы не содержат сведения, составляющие государственную или иную охраняемую законодательством Российской Федерации тайну.

172. При подаче жалобы заявитель вправе получить следующую информацию:

Местонахождение Управления имущественных отношений Администрации Щёлковского муниципального района и Отдела жилищной политики Управления имущественных отношений Администрации Щёлковского муниципального района перечень номеров телефонов для получения сведений о прохождении процедур по рассмотрению жалобы;

местонахождение Администрации Щёлковского муниципального района, фамилии, имени, отчества (при наличии) и должности их руководителей, а также должностных лиц, которым может быть направлена жалоба.

173. При подаче жалобы заинтересованное лицо вправе получить в Отделе жилищной политики Управления имущественных отношений Администрации Щёлковского муниципального района копии документов, подтверждающих обжалуемое действие (бездействие), решение должностного лица.

Порядок обжалования решения по жалобе

174. Заявитель вправе обжаловать решения по жалобе вышестоящим должностным лицам.

175. Заявитель вправе обжаловать принятое по жалобе решение в судебном порядке в соответствии с законодательством Российской Федерации.

Способы информирования заявителей о порядке подачи и рассмотрения жалобы

176. Информирование заявителей о порядке подачи и рассмотрения жалобы на решения и действия (бездействие) Администрации Щёлковского муниципального района, должностных лиц Администрации Щёлковского муниципального района, муниципальных служащих, осуществляется посредством размещения информации на стендах в местах предоставления муниципальной услуги в Администрации Щёлковского муниципального района и многофункциональном центре, на официальном сайте Администрации Щёлковского муниципального района и многофункционального центра, на Едином портале государственных и муниципальных услуг и Портале государственных и муниципальных услуг Московской области, а также может быть сообщена заявителю в устной и (или) письменной форме.

Приложение № 1

Справочная информация

о месте нахождения, графике работы, контактных телефонах, адресах электронной почты органа, предоставляющего муниципальную услугу, структурных подразделений органа, предоставляющего муниципальную услугу, многофункциональных центров предоставления государственных и муниципальных услуг, расположенных на территории Администрации Щёлковского муниципального района, и организаций, участвующих в предоставлении муниципальной услуги

1. Администрация Щёлковского муниципального района

Местонахождение Администрации Щёлковского муниципального района: 141100, Московская область, г. Щёлково, пл. Ленина, дом 2.

График работы Администрации Щёлковского муниципального района:

Понедельник:	9.00 до 18.00	обеденный перерыв с 13.00 до 14.00
Вторник:	9.00 до 18.00	обеденный перерыв с 13.00 до 14.00
Среда	9.00 до 18.00	обеденный перерыв с 13.00 до 14.00
Четверг:	9.00 до 18.00	обеденный перерыв с 13.00 до 14.00
Пятница:	9.00 до 18.00	обеденный перерыв с 13.00 до 14.00
Суббота		выходной день
Воскресенье:		выходной день.

График приема заявителей в Администрации Щёлковского муниципального района:

Понедельник:	9.00 до 18.00	обеденный перерыв с 13.00 до 14.00
Вторник:	9.00 до 18.00	обеденный перерыв с 13.00 до 14.00
Среда	9.00 до 18.00	обеденный перерыв с 13.00 до 14.00
Четверг:	9.00 до 18.00	обеденный перерыв с 13.00 до 14.00
Пятница:	9.00 до 18.00	обеденный перерыв с 13.00 до 14.00
Суббота		выходной день.
Воскресенье:		выходной день.

Почтовый адрес Администрации Щёлковского муниципального района:
141100, г. Щёлково, пл.Ленина, дом 2.

Контактный телефон: 8 (496) 566-96-90.

Официальный сайт Администрации Щёлковского муниципального района в сети Интернет: <http://www.shchyolkovo.ru>

Адрес электронной почты Администрации Щёлковского муниципального района в сети Интернет: schelkov@mosreg.ru.

2. Отдел жилищной политики Управления имущественных отношений Администрации Щёлковского муниципального района

Место нахождения: Отдела жилищной политики Управления имущественных отношений Администрации Щёлковского муниципального района: г. Щёлково, ул. Комарова, дом 18/1.

График приема заявителей в Отделе жилищной политики Управления имущественных отношений Администрации Щёлковского муниципального района:

г. Щёлково, ул. Комарова, дом 18/1, кабинет 14 (496) 56 9-22-31.

Вторник: с 10.00 до 17.00, обеденный перерыв с 13.00 до 14.00

Почтовый адрес: Отдела жилищной политики Управления имущественных отношений Администрации Щёлковского муниципального района: 141100, г. Щёлково, пл. Ленина, дом 2.

Контактный телефон: 8 (496) 566-96-90.

Официальный сайт Администрации Щёлковского муниципального района в сети Интернет: <http://www.shchyolkovo.ru>

Адрес электронной почты Администрации Щёлковского муниципального района в сети Интернет: schelkov@mosreg.ru.

3. Многофункциональные центры, расположенные на территории Щёлковского муниципального района.

Место нахождения многофункционального центра: 141100, Щёлковский район, г. Щёлково, ул. Свирская, д.2а.

График работы многофункционального центра:

Понедельник:	с 8.00 до 20.00 (без перерыва)
Вторник:	с 8.00 до 20.00 (без перерыва)
Среда	с 8.00 до 20.00 (без перерыва)
Четверг:	с 8.00 до 20.00 (без перерыва)
Пятница:	с 8.00 до 20.00 (без перерыва)
Суббота	с 8.00 до 20.00 (без перерыва)
Воскресенье:	выходной день.

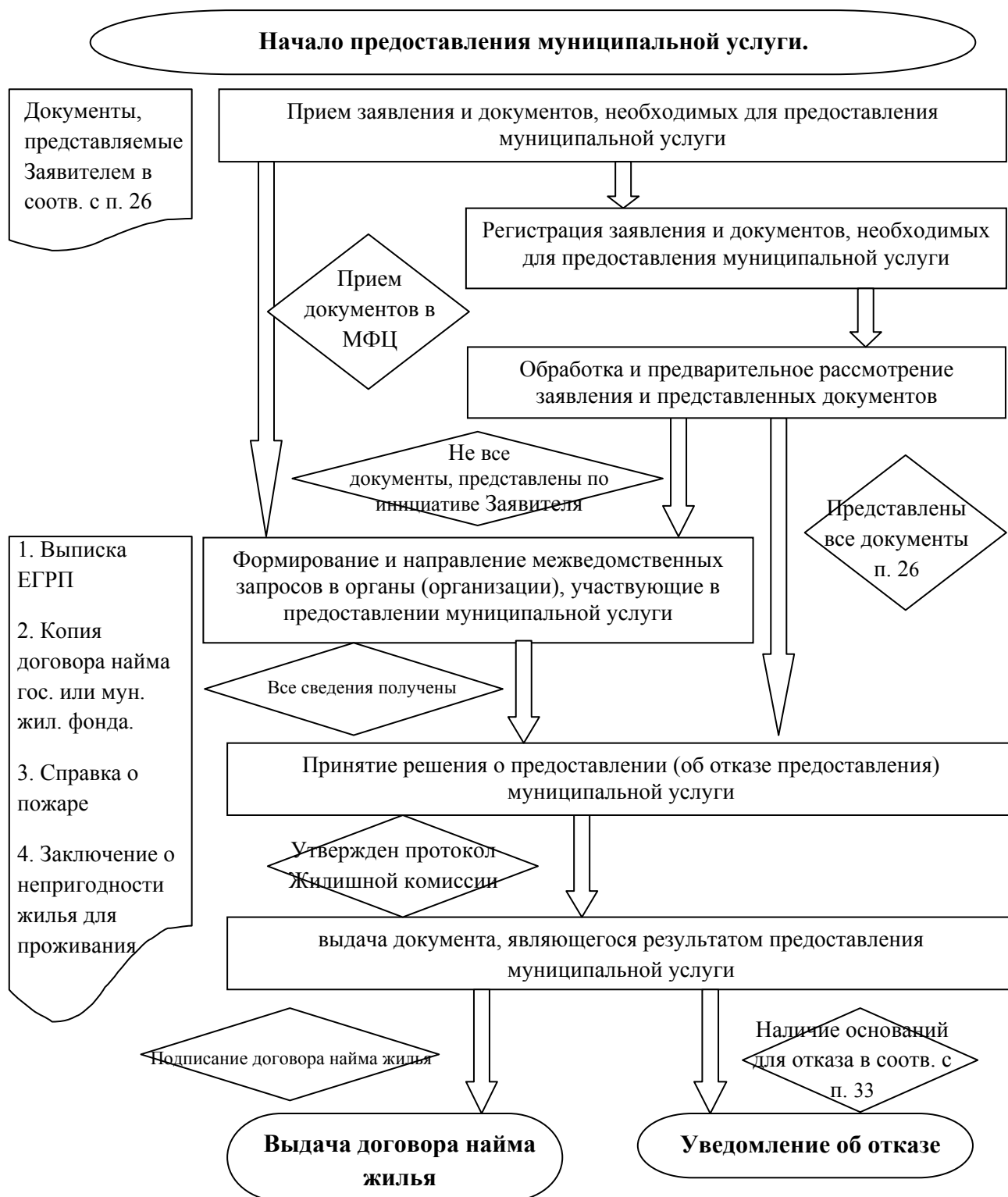
Почтовый адрес многофункционального центра: 141100, Щёлковский район, г. Щёлково, ул. Свирская, д.2а.

Телефон Call-центра: (496) 251-65-70.

Официальный сайт многофункционального центра в сети Интернет: mfcshelkovo.ru.

Адрес электронной почты многофункционального центра в сети Интернет: info@mfcshelkovo.ru.

Блок- схема предоставления муниципальной услуги по предоставлению жилых помещений специализированного жилищного фонда городского поселения Щёлково и Щёлковского муниципального района



Образец заявления о предоставлении муниципальной услуги

Руководителю
Администрации Щёлковского
муниципального района
А.В. Валову

ЗАЯВЛЕНИЕ

Я,

_____ (фамилия, имя, отчество заявителя)

паспорт серия _____ № _____ выдан
_____ дата выдачи _____,

прошу предоставить мне (нужное подчеркнуть):

- 1) служебное жилое помещение;
- 2) жилое помещение в общежитии;
- 3) жилое помещение маневренного фонда.

Состав моей семьи _____ человек:

1. _____

_____ (степень родства, Ф.И.О., число, месяц, год рождения)

2. _____

_____ (степень родства, Ф.И.О., число, месяц, год рождения)

3. _____

_____ (степень родства, Ф.И.О., число, месяц, год рождения)

4. _____

_____ (степень родства, Ф.И.О., число, месяц, год рождения)

5. _____

_____ (степень родства, Ф.И.О., число, месяц, год рождения)

6. _____

_____ (степень родства, Ф.И.О., число, месяц, год рождения)

7. _____

_____ (степень родства, Ф.И.О., число, месяц, год рождения)

8. _____

_____ (степень родства, Ф.И.О., число, месяц, год рождения)

К заявлению прилагаю:

1. _____
2. _____
3. _____
4. _____
5. _____
6. _____

Результат муниципальной услуги выдать следующим способом:

- посредством личного обращения в Администрацию Щёлковского муниципального района:
 - в форме электронного документа;
 - в форме документа на бумажном носителе;
- почтовым отправлением на адрес, указанный в заявлении (только на бумажном носителе);
- отправлением по электронной почте (в форме электронного документа и только в случаях прямо предусмотренных в действующих нормативных правовых актах);
- посредством личного обращения в многофункциональный центр (только на бумажном носителе);
- посредством направления через Единый портал государственных и муниципальных услуг (только в форме электронного документа);
- посредством направления через Портал государственных и муниципальных услуг (только в форме электронного документа).

На обработку моих персональных данных, содержащихся в заявлении и прилагаемых к нему документах, согласен (согласна).

Подпись заявителя _____

Дата _____

<<Обратная сторона заявления>>

Отметка о комплекте документов (проставляется в случае отсутствия одного или более из документов, не находящихся в распоряжении органов, предоставляющих государственные или муниципальные услуги, либо подведомственных органам государственной власти или органам местного самоуправления организаций, участвующих в предоставлении муниципальной услуги):

О представлении не полного комплекта документов, требующихся для предоставления муниципальной услуги и представляемых заявителем, так как сведения по ним отсутствуют в распоряжении органов, предоставляющих государственные или муниципальные услуги, либо подведомственных органам государственной власти или органам местного самоуправления организаций, участвующих в предоставлении муниципальной услуги, предупрежден.

(подпись заявителя)

(Ф.И.О. заявителя, полностью)