



**АДМИНИСТРАЦИЯ
ГОРОДСКОГО ОКРУГА ЩЁЛКОВО**

ПОСТАНОВЛЕНИЕ

от 31.05.2021 № 1493
г. Щёлково, Московская область

Об утверждении Типовых
архитектурно-художественных
решений облика нестационарных
торговых объектов, расположенных
на территории городского округа
Щёлково Московской области

В соответствии с Федеральным законом от 06.10.2003 № 131-ФЗ «Об общих принципах организации местного самоуправления в Российской Федерации», Федеральным законом от 28.12.2009 № 381-ФЗ «Об основах государственного регулирования торговой деятельности в Российской Федерации», законом Московской области от 30.12.2014 № 191/2014-ОЗ «О регулировании дополнительных вопросов в сфере благоустройства в Московской области», распоряжением Министерства сельского хозяйства и продовольствия Московской области от 13.10.2020 № 20РВ-306 «О разработке и утверждении органами местного самоуправления муниципальных образований Московской области схем размещения нестационарных торговых объектов и методических рекомендаций по размещению нестационарных торговых объектов на территории муниципального образования Московской области», решением Совета депутатов городского округа Щёлково Московской области от 30.09.2020 № 175/19-36-НПА «Об утверждении Правил благоустройства территории городского округа Щёлково Московской области»,

009615

постановлением Администрации городского округа Щёлково от 26.03.2021 № 775 «Об утверждении Положения о размещении нестационарных торговых объектов на территории городского округа Щёлково Московской области», Администрация городского округа Щёлково постановляет:

1. Утвердить прилагаемые Типовые архитектурно-художественные решения облика нестационарных торговых объектов, расположенных на территории городского округа Щёлково Московской области.

2. Настоящее постановление подлежит опубликованию в общественно-политической газете городского округа Щёлково «Время» и размещению на официальном сайте Администрации городского округа Щёлково.

3. Контроль за выполнением настоящего постановления возложить на заместителя Главы Администрации городского округа Щёлково Коршунова А.В.

Глава
городского округа Щёлково



А.А. Булгаков

«Типовые архитектурно-художественные решения облика нестационарных торговых объектов, расположенных на территории городского округа Щёлково Московской области»

1. ТЕРМИНЫ И ОПРЕДЕЛЕНИЯ

1) нестационарный торговый объект (НТО):

а) торговый объект, предназначенный и используемый для:

- выкладки, демонстрации, товаров;
- обслуживания покупателей;
- проведения денежных расчетов с покупателями при продаже товаров;

б) относится к элементам благоустройства (не является капитальным объектом);

в) не имеет прочной связи с землей вне зависимости от наличия или отсутствия подключения (технологического присоединения) к сетям инженерно-технического обеспечения;

г) имеет конструктивные характеристики, позволяющие без несоразмерного ущерба назначению, без изменения основных характеристик, осуществить (неоднократно) его:

- перемещение;
- демонтаж;
- сборку;

2) прочная связь с землей:

а) для киосков, торговых (сезонных) палаток, малых павильонов – устройство под торговым объектом основания (фундамента) любого типа и заглубления

б) для больших павильонов - устройство под торговым объектом монолитного, сборно-монолитного заглубленного ленточного, столбчатого, плитного, свайных оснований;

3) несоразмерный ущерб назначению НТО:

а) невозможность использования по назначению:

- выкладки, демонстрации, товаров;
- обслуживания покупателей;
- проведения денежных расчетов с покупателями при продаже товаров;

4) изменения основных характеристик НТО, при наличии которых определяется невозможность использования НТО по назначению:

а) изменение (несоответствие) основных конструктивных параметров собранного НТО: количества, конфигурации, габаритов, местоположения, взаиморасположения ограждающих конструкций и отдельных конструктивных элементов,

материалов изготовления, указанных в технической документации и (или) иной документации, определяющей конструктивные параметры НТО;

б) визуально определяемые деформации поверхностей ограждающих конструкций и отдельных конструктивных элементов: смещения по вертикали и горизонтали, перекосы, прогибы, трещины, дыры, смятия, расслоения, коррозия, набухания, плесень, нарушение декоративного слоя, следы горения, расстройств болтовых, заклепочных, иных соединений конструкций, разрушение места размещения;

в) ухудшение внешнего вида визуально воспринимаемых поверхностей, элементов, составляющих поверхности НТО и элементов благоустройства, размещаемых совместно с НТО:

– изменение характеристик цветоносителей (текстуры, фактуры, цветового оттенка, хроматической яркости, контрастности, прозрачности), указанных в технической документации и (или) иной документации, определяющей конструктивные параметры НТО;

– визуально воспринимаемые несоответствия фасадов НТО установленным требованиям к внешнему виду НТО;

г) отсутствие и (или) изменение параметров элементов благоустройства, размещаемых совместно с НТО и (или) необходимых для функционирования НТО.

5) место размещения НТО:

а) территория, на которой размещается НТО со всеми конструктивными и технологическими элементами – **инфраструктурой НТО**, при отсутствии которой НТО невозможно использовать по назначению;

б) основание для размещения НТО

а) основанием для размещения НТО на земельных участках, в зданиях, строениях, сооружениях, находящихся в государственной собственности или муниципальной собственности является схема и договор на размещение нестационарного торгового объекта или иной договор, заключенный в порядке, установленном законодательством Российской Федерации и законодательством Московской области, между Администрацией городского округа Щёлково и хозяйствующим субъектом, предметом которого является предоставление места для размещения НТО в соответствии со схемой.

б) размещения и использования нестационарных торговых объектов в стационарном торговом объекте, в ином здании, строении, сооружении или на земельном участке, находящихся в частной собственности, устанавливается собственником с разрешения и в порядке, установленном Администрацией городского округа Щёлково Московской области.

7) схема размещения НТО на территории городского округа Щёлково Московской области:

а) документ, состоящий из текстовой и графической частей, содержащий:

– адресные ориентиры, вид и специализацию НТО;

– форму собственности земельного участка, на котором будет расположен НТО;

– период размещения НТО;

– информацию о возможности размещения нестационарного НТО малого и среднего предпринимательства.

– графическая часть схемы в виде карты-схемы генерального плана городского округа (М 1:5000) и (или) отдельных элементов планировочной структуры городского округа (населенных пунктов, районов, кварталов) с отображением мест размещения НТО (размещенных НТО, обоснованных и планируемых для размещения НТО).

8) разрешение на размещение НТО - постановление Администрации городского округа Щёлково Московской области о размещении НТО, некапитального торгового объекта.

2. КОНСТРУКТИВНЫЕ, АРХИТЕКТУРНЫЕ, ИНФОРМАЦИОННО-ТЕХНИЧЕСКИЕ, ФУНКЦИОНАЛЬНЫЕ ЭЛЕМЕНТЫ, НЕОБХОДИМЫЕ ДЛЯ ФУНКЦИОНИРОВАНИЯ НТО

1) средства размещения информации НТО:

а) вывески, допускаемые к размещению на НТО

– настенные - располагаются на поверхности фасадов параллельно оконным, дверным проемам;

б) элементы, составляющие вывески:

- информационное поле (ИП) в виде отдельных букв, крепящихся без фоновой основы непосредственно на фасад;

– декоративно-художественные элементы (ДЭ);

Примечание: высота декоративно-художественных элементов не должна превышать высоту текстовой части вывески более чем в полтора раза

в) виды настенных вывесок, допускаемых к размещению на НТО:

– информационно-декоративная вывеска - располагается на единой горизонтальной оси на уровне линии над входными дверями, витринами;

– информационная доска - располагается справа и (или) слева от входной двери;

г) виды информационных досок, допускаемых к размещению на НТО:

– доска, содержащая информацию о зарегистрированном (юридическом) наименовании предприятия, организационно – правовой форме, о режиме работы предприятия;

– меню;

– доска для ежедневной информации (грифельная доска);

Допустимые варианты расположения настенных вывесок на НТО.

элементы вывесок киосков и павильонов располагаются в виде отдельных элементов без фона:



объемные буквы на дистанционных держателях

объемные буквы на скрытых держателях

Варианты расположения информационно-декоративной вывески

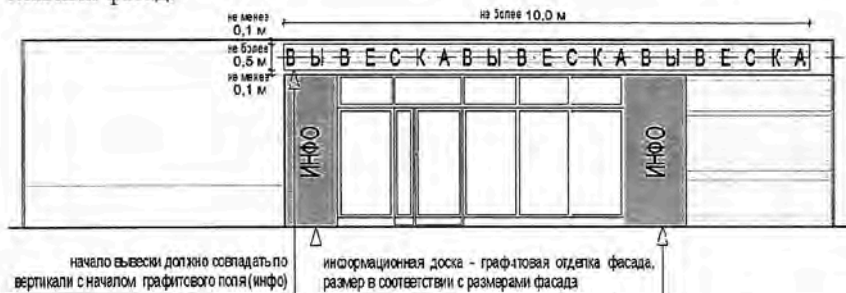
расположение информационно-декоративной вывески для киоска (павильона):

расположение информационно-декоративной вывески для киоска (павильона):

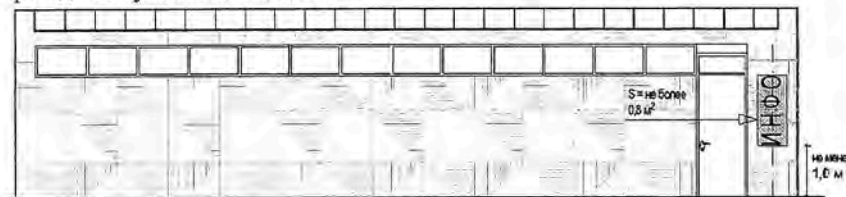


расположение информационно-декоративной вывески для сельскохозяйственного павильона:

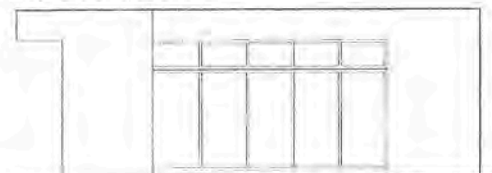
главный фасад:



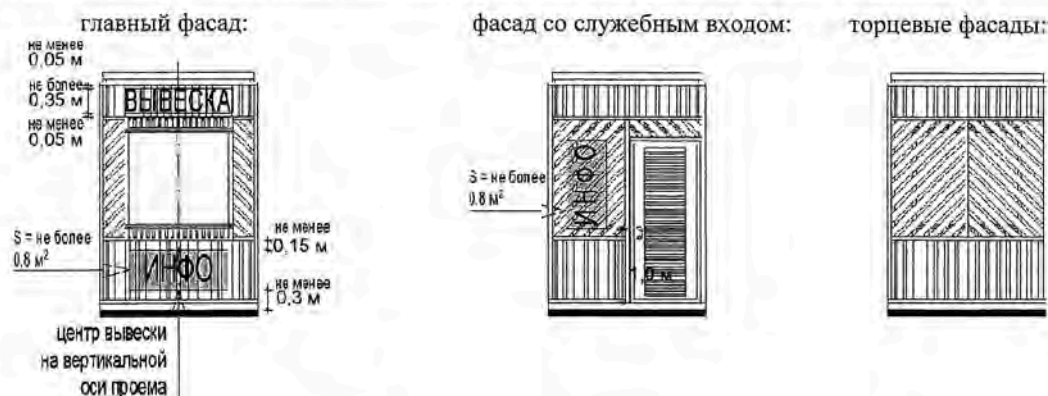
фасад со служебным входом:



торцевые фасады:



расположение информационно-декоративной вывески для жесткой палатки:



2) оформление витрин НТО:

а) витрина НТО – обязательная остекленная часть фасадов НТО (за исключением торговых палаток), которая дает возможность видеть со стороны улицы выкладку, демонстрацию товаров, декоративно-художественных элементов и информации, относимых к специализации НТО, а также при необходимости процесс обслуживания покупателей;

б) типы витрин:

- открытые - витрины, позволяющие увидеть внутреннее пространство НТО;
- закрытые - витрины, исключающие обзор внутреннего пространства НТО;

в) не допускается визуальное восприятие через витрины:

- личных вещей продавца,
- оберточной бумаги, тары, уборочного и иного технического инвентаря, мусора, мусорных контейнеров (корзин);
- любого товара, информации, не относящихся к специализации НТО;

г) при устройстве открытых витрин все воспринимаемое с улицы внутреннее пространство НТО является фоновой частью витрины и должно соответствовать требованиям к оформлению витрин;

д) виды оформления витрин:

- интерьерное - экспонируется пространство торгового зала;
- товарное – экспонируется товар, декоративно-художественные элементы и информация, относимые к специализации НТО;

е) стиль оформления витрины должен соответствовать стилю иных внешних элементов магазина, например:

- при выборе стилизованного исторического шрифта для вывески использование пластика в оформлении витрины не допускается;
- оформление витрин для НТО типа 3 в исторической стилистике не допускается;

ж) экспозиция витрины должна систематически обновляться, очищаться от пыли, грязи, испорченного товара:

- с учетом сезонности;
- при ремонте пространства НТО, витрины, смены экспозиции стекла закрываются однотонной серой непрозрачной плотной бумагой (картоном) с информацией о дате открытия;

з) витрины должны своевременно оформляться по праздничной тематике: – в соответствии с перечнем государственных праздников, памятных и значимых дат, других мероприятий, определяемых нормативными актами Российской Федерации, Московской области, муниципального образования Московской области;

- праздничное оформление витрин должно иметь элементы декоративно-художественного и светового оформления;
- многоцветное праздничное оформление не допускается (не более 3-х цветов);

и) цвета оборудования, полок, инвентаря, фона и иных, сопутствующих товару элементов, не должны быть контрастных цветов, контрастировать между собой;

к) витрина должна иметь подсветку в темное время суток в часы работы, минимальная подсветка:

- светодиодная лента по периметру витрины;
- направленная подсветка или рассеянное освещение, обеспечивающее свет для всей поверхности витрины;
- функциональное освещение помещений НТО;

Примечание: включение и выключение подсветки в соответствии с графиком работы уличного освещения

л) витрина должна иметь подсветку в темное время суток в нерабочие часы, минимальная подсветка:

- светодиодная лента по периметру витрины;

Примечание: включение и выключение подсветки в соответствии с графиком работы уличного освещения

м) витрина, не закрываемая в нерабочее время жалюзи (ставнями), должна иметь подсветку в нерабочее время, минимальная подсветка:

– светодиодная лента по периметру витрины;

н) праздничная подсветка витрин должна соответствовать по стилю и цвету праздничным украшениям на фасаде и территории НТО;

о) при оформлении витрины не допускаются:

– размещение товара, информации о товаре или любое иное закрытие витрины, иных поверхностей НТО со стороны улицы;

– оклейка пленкой, баннеры, щиты, пленка;

– постеры, наклейки непосредственно примыкающие к витрине;

– решетки, шторы, занавеси, пустые (не заполненные товаром) закрытые витрины;

– ценники, оформленные вручную, выполненные в разном стиле, с мелким или неразборчивым шрифтом;

– разностилевые оборудование, полки, инвентарь;

– навал товаров, пыль, беспорядок, мусор, грязь и сломанный (испорченный) товар, стекло, оборудование, полки, инвентарь и т.д;

– запотевание, замерзание;

– мерцающие панно, бегущая строка;

Варианты допустимого цвета элементов и света информационно-декоративной вывески.

открытая витрина

открытая витрина

закрытая витрина

(вид на торговый зал)

(вид на место

(за экспозицией

продавца

жесткий

через экспозицию)

непрозрачный фон)



Варианты допустимого оформления витрин.

интерьерное

товарное



3) входные группы (площадки, пандусы, лестницы):

а) типы входных площадок перед окнами выдачи товара и входами НТО:

– свободные зоны в одном уровне с землей (для всех типов НТО);

– свободные зоны высотой от уровня земли 0,2 м и менее (для киосков, павильонов, летних кафе, торговых галерей);

– входные площадки высотой от уровня земли 0,2-0,45 м и менее (для киосков, павильонов, летних кафе, торговых галерей);

– входные площадки высотой от уровня земли 0,45 м (павильонов, летних кафе, торговых галерей);

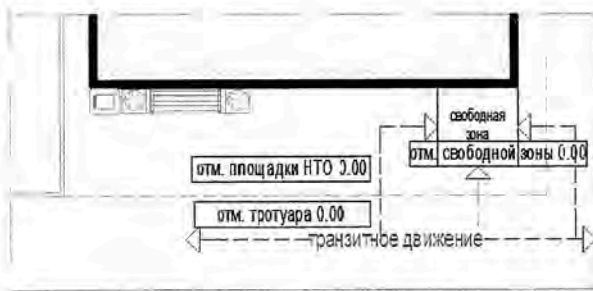
Примечание:

1) уровень земли – высотная отметка твердого покрытия площадки НТО;

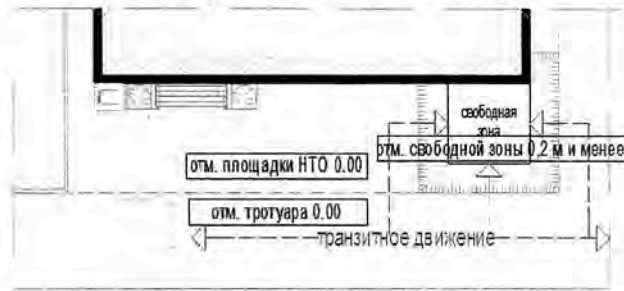
2) высота входа в НТО более 0,45 м (3 ступеньки) допускается для павильонов, летних кафе, торговых галерей с 2 и более входами, у которых площадка НТО имеет перепад высот между 1-ым и последующими входами более 0,45 м;

Схемы входных площадок.

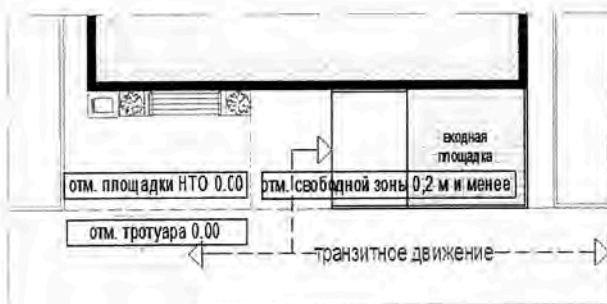
свободная зона в уровне земли



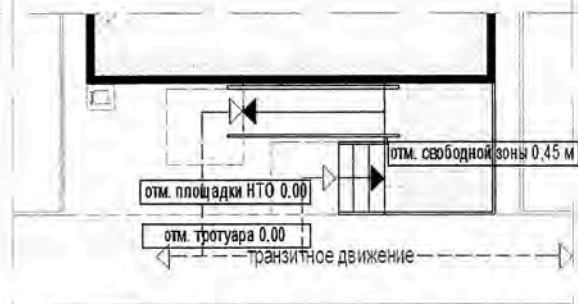
свободная зона организацией перепада высот без пандуса
(высота от уровня земли 0,2 м и менее)



входная площадка без лестницы
(высота от уровня земли 0,2-0,45 м и менее)



входная площадка с лестницей и пандусом
(высота от уровня земли 0,45 м)



б) свободная зона – площадка перед окном выдачи товара, входной двери без пандуса, лестницы, шириной не менее 0,9 м, доступная от тротуара:

- в одном уровне с тротуаром;
- со съездом при перепаде высот (уклон не более 1:10, длина не более 1,0 м);

Примечание: перекрытие свободной зоны козырьком полностью не обязательно

в) для всех входных площадок для посетителей обеспечивается равный доступ для маломобильных групп населения (МГН):

- размеры входной площадки для посетителей – 2,2х2,2 м;
- минимальная ширина лестничного марша – не менее 1,35 м;
- максимальная высота площадки не более 0,45 м;
- одиночные ступени не допускаются - заменять пандусом (высотой до 0,45 допускается без поручней);

Примечание: перекрытие свободной зоны козырьком полностью обязательно

г) ступени:

– размеры: проступи – 0,3 м (допустимы отклонения 0,28 - 0,35 м), подступенка - 0,15 (допустимы отклонения 0,13 - 0,17 м);

- на входах для посетителей открытые подступенки не допускаются;
- все ступени должны быть одинаковыми по форме, ширине, высоте, ровными, без выступов, с антискользящей поверхностью;
- ребро ступени должно иметь закругление, радиус - не более 0,05 м;

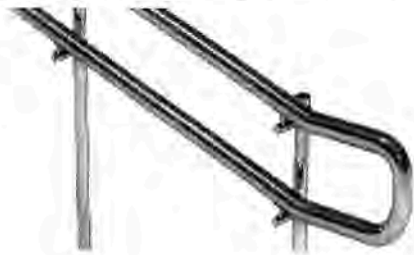
д) лестницы должны дублироваться пандусами:

- для пандуса должны быть выполнены верхняя и нижняя горизонтальные площадки – свободные зоны с твердым покрытием шириной не менее 1,5 м;
- уклоном не круче 1:12 (8%) при длине не более 6,0 м;
- при каждом изменении направления пандуса выполняется площадка шириной не менее 1,5 м;
- пандусы должны иметь двухстороннее ограждение с поручнями на высоте 0,9 и 0,7 м (расстояние между поручнями пандуса одностороннего движения должно быть в пределах 0,9-1,0 м);
- по продольным краям марша пандуса следует устанавливать бортики высотой не менее 0,05 м;
- минимальное расстояние от стены до поручня пандуса (при гладкой стене) – 0,04 м;

е) для НТО группы 1 допускается:

- сохранение без увеличения входных площадок шириной до 0,9 м, при этом в обязательном порядке должны быть соблюдены требования к пандусу, ступеням лестницы;
- при отсутствии входных площадок, площадках шириной менее 0,9 м, указанные площадки устраиваются в обязательном порядке (при необходимости с переносом НТО на необходимое расстояние);

Конфигурация поручня пандуса входной группы для посетителей:



ж) варианты материалов покрытий входных групп:

- керамогранит для улиц (изделия «ступени» и «проступи» не допускается заменять обрезной плиткой);
- клинкерная плитка;
- покрытие на основе резиновой крошки, рулонный резиновый материал и т.п.;
- металл с насечками (обязательно совместно с анти скользящими покрытиями);

Примечание: бетонные входные площадки, лестницы, пандусы должны иметь наружную отделку

з) для входных групп для посетителей не допускаются:

- неспециализированные материалы (изделия);
- сетчатые (перфорированные) поверхности ступеней, площадок, пандуса;

и) для устройства свободных зон допускаются брусчатка и иные тротуарные покрытия (должны быть аналогичны смежному тротуару);

4) уличное освещение:

а) все НТО в темное время суток внешние поверхности НТО должны быть освещены энергосберегающими светильниками;

б) минимальное освещение павильонов, киосков:

- освещение, встроенное в козырек над входом для посетителей (для павильонов), над витриной (для киосков);
- освещение, встроенное в козырек над служебным входом;
- при удалении опор функционального освещения от фасадов больших павильонов на 15 м и более освещение продольных фасадов (не менее 1 светильника на 10 м, при этом освещение козырька, витрины, вывески учитывается);

Примечание: козырьки являются обязательными для павильонов и киосков, при отсутствии козырьков на НТО группы 1, они устраиваются совместно с освещением

в) минимальное освещение площадки – экспозиции деревьев, кустов, садовых растений:

- освещение по периметру площадки (расстояние между светильниками 15 м);
- освещение дорожек между растительностью;
- освещение над входом на площадку;

г) минимальное освещение палаток:

- освещение внутреннего пространства палатки (верхнее);

д) минимальное освещение торговой галереи:

- освещение киосков (по требованиям к освещению киосков);
- освещение над двумя входами в галерею;

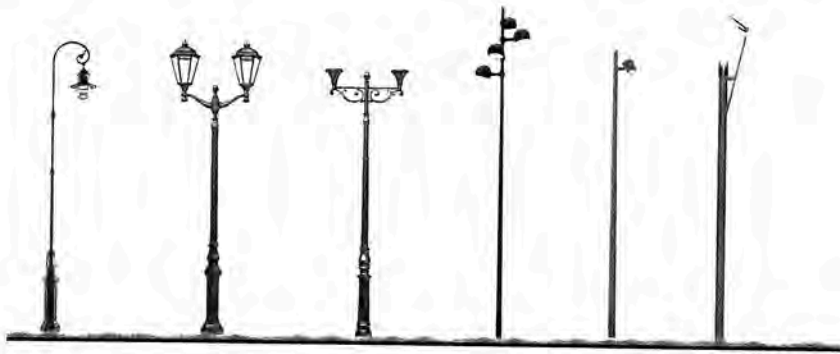
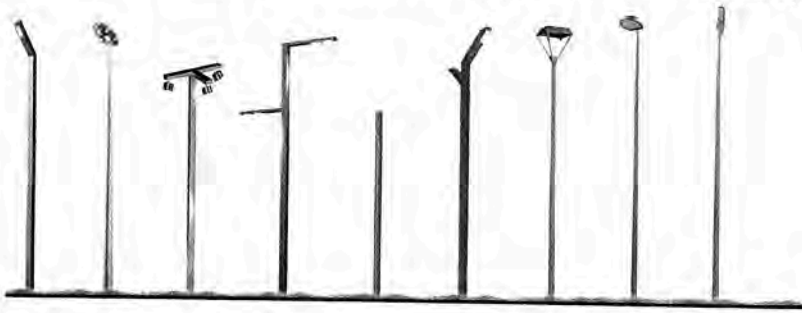
е) минимальное освещение сезонного (летнего) кафе:

- освещение павильона/киоска/палатки (по требованиям к освещению киосков);
- освещение площадки кафе (верхнее или боковое на высоте не менее 2,0 м от уровня площадки);
- освещение над входом на площадку;

п) освещение НТО должно быть обеспечено в темное время суток в часы работы и в нерабочее время (учитывается освещение витрины)

Примечание: включение и выключение подсветки в соответствии с графиком работы уличного освещения

Примеры внешнего вида отдельно стоящих средств наружного освещения.



Примеры возможных светильников наружного освещения.

отдельно стоящие (на опорах):



цветовая температура: 2 700 - 4 000 К

степень защиты: не менее IP65

тип ИС: LED

индекс цветопередачи: 90

размещаемые на фасадах (накладные):





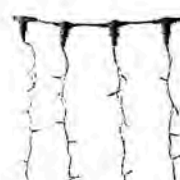
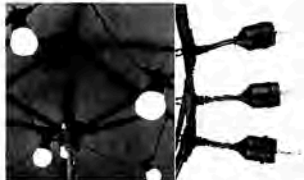
цветовая температура: 2 700 - 4 000 К

степень защиты: не менее IP65

тип ИС: LED

индекс цветопередачи: 90

размещаемые на поручнях, навесах, тентах и т.д.:



степень защиты: не менее IP65

тип ИС: LED

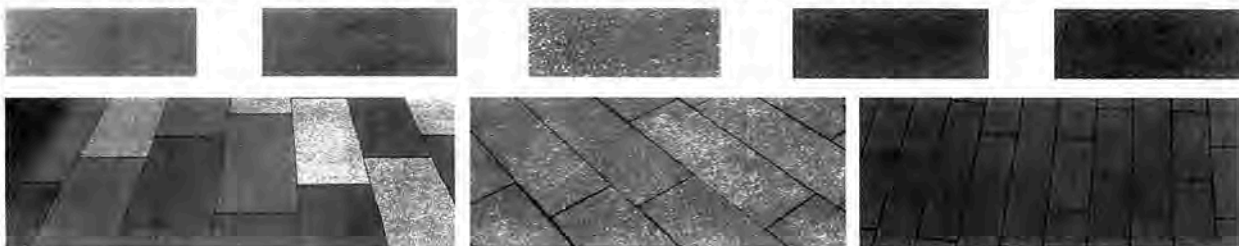
5) мобильное озеленение:

Примечание: пункт не относится к устройству площадки с экспозицией уличных растений

- а) мобильное (контейнерное) озеленение – деревья, кустарники, злаковые, цветы, размещаемые на площадке НТО в напольных емкостях с растительным грунтом и возможные к неоднократному перемещению;
- б) мобильное озеленение является обязательным для НТО:

– с фасадами протяженностью более 5,0 м без витрин (неостекленная поверхность фасада высотой от уровня земли 1,8 м и более), размещаемых указанными фасадами вдоль пешеходных коммуникаций (не менее 2-х напольных контейнеров);

Примеры допустимого внешнего вида покрытия площадки НТО



7) урны:

- а) при каждом окне для выдачи товара (киоски, палатки), входе для посетителей (павильоны) должны быть размещены универсальные урны (ориентировочный размер 560x360x1030 (ДxШxВ));
- б) внешний вид урны:
 - цвет серый, приближенный к RAL7037;
 - материал бака сталь, порошковая окраска в заводских условиях;
 - материал облицовки сталь, порошковая окраска в заводских условиях (допускается вставка из окрашенных ламелей – хвойные породы)



схема урны одноцветная двухцветная с деревянной вставкой с перфорированной вставкой

8) элементы «доступной среды» НТО:

а) для всех НТО должны быть обеспечены равные условия жизнедеятельности для маломобильных групп населения (МГН) с другими категориями населения;

б) в зданиях общего пользования как минимум один вход должен быть адаптирован для МГН; основные элементы «доступной среды»:

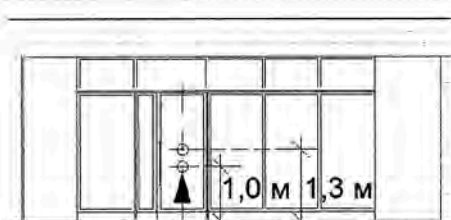
- свободная зона перед дверным пространством, пандусом, лестницей;
- лестница, пандус, входная площадка;
- дверное пространство;

Примечание: размеры свободных зон, площадок, лестниц, пандусов, обеспечивающих доступ МГН, указаны в пункте 5 раздела 2 настоящего стандарта, в разделе 3 (описания характеристик по видам НТО)

в) свободная зона перед дверным пространством, пандусом, лестницей, окном для выдачи товаров должны быть представлены в контрастно-рельефном виде:

- путь должен быть показан рельефными полосами, а перед препятствиями – конусами;
- напольные тактильные указатели могут быть представлены в виде тактильной плитки или специального универсального покрытия;

Примеры маркировки входа.



контрастная маркировка определения входа Ø 0,1-0,02 м (может быть в виде декоративного элемента, логотипа)



контрастная маркировка определения входа Ø 0,1-0,02 м (может быть в виде декоративного элемента, логотипа)

г) обустройство внутреннего пространства (пространства открытых площадок):

- должен быть обеспечен доступ к каждому элементу демонстрации товара, месту получения услуги;
- на площадках сезонных кафе должно быть предусмотрено не менее чем 10% мест (не менее 1 места) для МГН;
- для площадок реализации деревьев, кустов, растений основные дорожки должны быть выполнены из твердых покрытий шириной не менее 1,2 м с круговым проездом или разворотной площадкой в тупиковых зонах 1,4x1,4 м;
- в торговых залах, на площадках сезонных кафе проходы должны быть шириной не менее 1,5 м, в зоне входа не менее 1,8 м;

Примечание: размеры проходов, обеспечивающих доступ МГН, указаны в разделе 3 (описания характеристик по видам НТО)

д) обустройство санузла:

- для сезонных кафе устраиваются универсальные санузлы, приспособленные для МГН;
- кабинка должна соответствовать размерам свободного маневрирования на инвалидной коляске: ширина не менее 1,65 м, глубина не менее 2,2 м;
- дверь в санузел должна быть оснащена тактильной пиктограммой «Инвалид» для распознавания ее людьми с ограничениями;
- дверь в санузел должна открываться с применением доводчика.

е) В целях повышения антитеррористической защищенности Объектов, оперативного реагирования на кризисные ситуации, минимизации и ликвидации последствий террористических актов, роста уровня безопасности и комфортности среды проживания жителей за счет применения информационно-коммуникационных технологий, киоски, павильоны и торговые галереи должны быть оснащены камерами видеонаблюдения в соответствии с требованиями Распоряжения Министерства государственного управления, информационных технологий и связи Московской области от 30.06.2015 № 10-17/РВ «Об утверждении общих технических требований к программно-техническим комплексам видеонаблюдения системы технологического обеспечения региональной общественной безопасности и оперативного управления «Безопасный регион» в актуальной редакции.

При этом камеры видеонаблюдения должны осуществлять трансляцию видеопотока в режиме 24/7 (двадцать четыре часа, семь дней в неделю).

3. ВИДЫ, ПАРАМЕТРЫ И ХАРАКТЕРИСТИКИ НТО

1) киоск – оснащенное торговым оборудованием строение:

- а) без торгового зала (без доступа покупателей в строение);
- б) с одним входом для продавца:
 - ширина дверного проема в свету: оптимально - 1,2 м, но не менее 0,9 м;
 - без поднятой входной площадки, лестницы, пандуса (вход непосредственно с твердого покрытия площадки киоска);
- в) с оконным (витринным) проемом для реализации товара;
- г) с одним помещением, рассчитанным на одно рабочее место продавца и хранение товарного запаса;
- д) хранение товарного запаса:

– выделенная, организованная зона, визуально скрытая от проема для реализации товара (в больших киосках – рекомендуется перегородкой);

Примечание: личные вещи продавца, тару, контейнеры ТБО и т.п. размещать в зоне видимости покупателей (оконные (витринные) проемы) не допускается

е) типы киосков в зависимости от площади помещения:

- малый – площадь помещения 2,0-9,0 кв.м;
 - большой – площадь помещения 9,0-18,0 кв.м;
- ж) минимальная высота помещения – не менее 2,7 м (максимальная высота киоска от уровня земли – 4,0 м);
- з) инженерно-техническое обеспечение:

- подключение к энергосети (внешнее и внутреннее освещение, отопление, торговое оборудование);
- водоотведение ливневых стоков;
- кондиционирование;

Примечание: водоснабжение привозной водой, отопление электрическое.

и) сезонная (летняя) демонстрация товара на улице (допускается только сезонная (летняя) экспозиция для киоска «Овощи и фрукты»):

- специализированный демонстрационный инвентарь – сборно-разборные пристенные металлические развалы;

Примечание: вне сезона, в осенне-зимний период, развалы подлежат разборке (хранение на улице не допускается)

к) минимальный перечень инфраструктуры НТО, при отсутствии которой киоск невозможно использовать по назначению:

- информационно-декоративная вывеска;

- информационная доска;
- площадка с твердым покрытием;
- универсальная урна;
- элементы, обеспечивающие доступность киоска, в том числе для МГН;
- освещение;
- мобильное озеленение (при «глухих» фасадах протяженностью более 5,0 м, располагаемых вдоль тротуаров);

л) минимальный перечень инфраструктуры НТО на прилегающей территории:

- на расстоянии не более 100 м от сооружения: не менее чем одно машиноместо для МГН, площадка для загрузки и выгрузки товара, контейнерная площадка;
- тротуар, примыкающий к площадке НТО.

м) используемые материалы и конструктивные решения:

– несущий каркас конструкции должен состоять из оцинкованного прокатного профиля, с остеклением из стеклопакетов (двухкамерных, ударопрочных), с дверными и витражными импостами из алюминиевого профиля заводской окраски. Внешние глухие части – панели типа «ALUCOBOND» или аналоги данного материала (например А-бонд, Дибонд) с заполнением теплоизоляционным материалом.

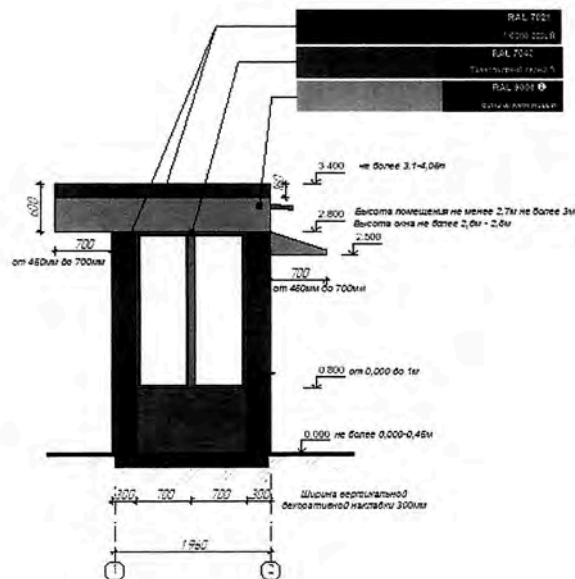
– цвета основных элементов киосков и павильонов согласно требованиям, предусмотреть: цоколь, угловые накладки и верхний фриз RAL 7021 (черно-серый), оконный профиль RAL 7043 (транспортно-серый), основной цвет и цвет информационного фриза RAL 9006 (бело-алюминиевый). Также при оформлении внешнего вида допускается использование декоративных элементов с имитацией древесной структуры.

– для изготовления (модернизации) или изменения конструктивных элементов Объектов и их отделки применяются современные сертифицированные (в т.ч. в части пожарной безопасности) материалы, имеющие качественную и прочную окраску, отделку и не изменяющие своих эстетических и эксплуатационных качеств в течение всего срока эксплуатации. При этом не допускается применение кирпича, строительных блоков, бетона, сайдинга, рулонной и шиферной кровли, металлочерепицы и других материалов, рассчитанных на длительный период использования и сопротивляемости большим нагрузкам.

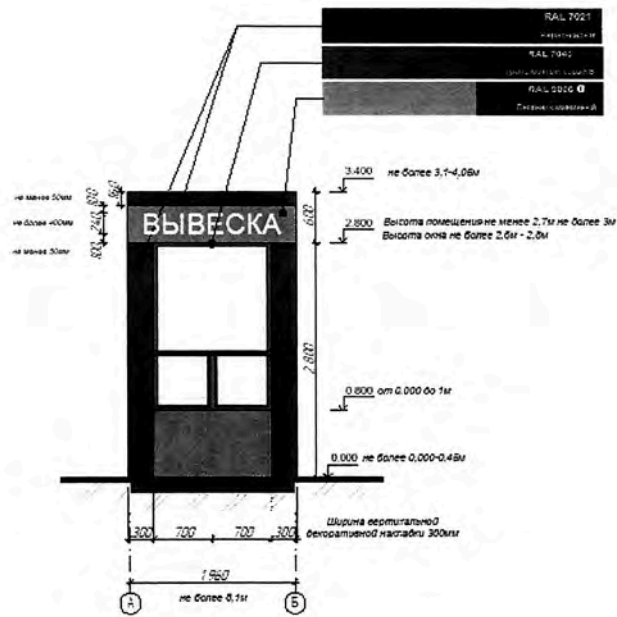
Внешний вид малого киоска



Фасад малого киоска
в осях "1-2".



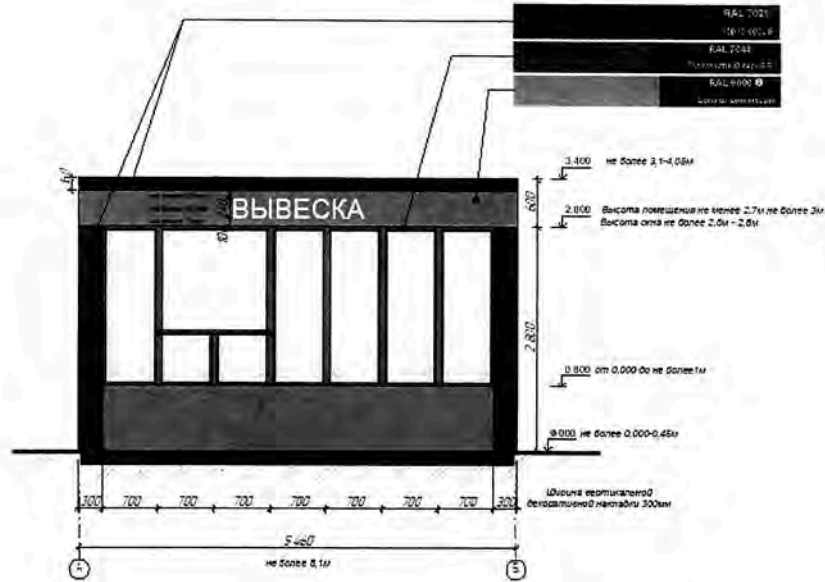
Фасад малого киоска
в осях "А-Б".



Внешний вид большого киоска

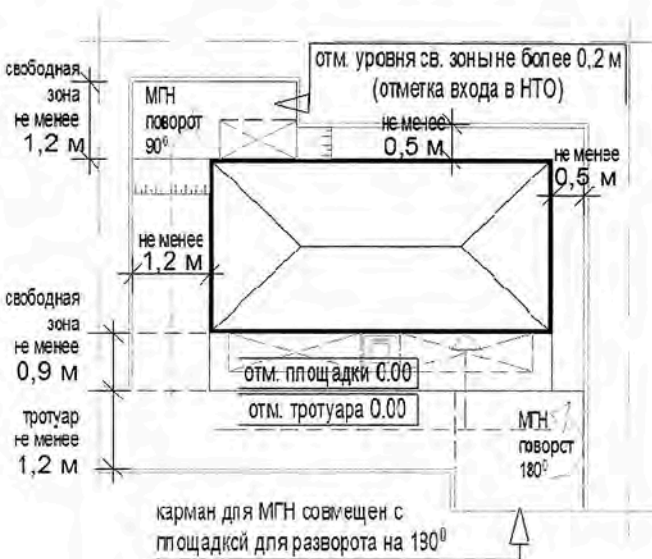


Фасад большого киоска
в осях "А-Б".



**Основные параметры элементов благоустройства площадки киоска
и благоустройства на прилегающей территории**

при ширине тротуара до 2,0 м:



при ширине тротуара 2,0 м и более:

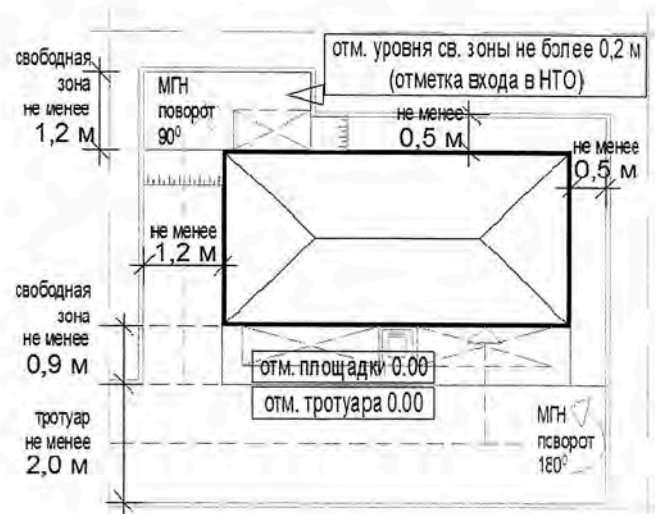
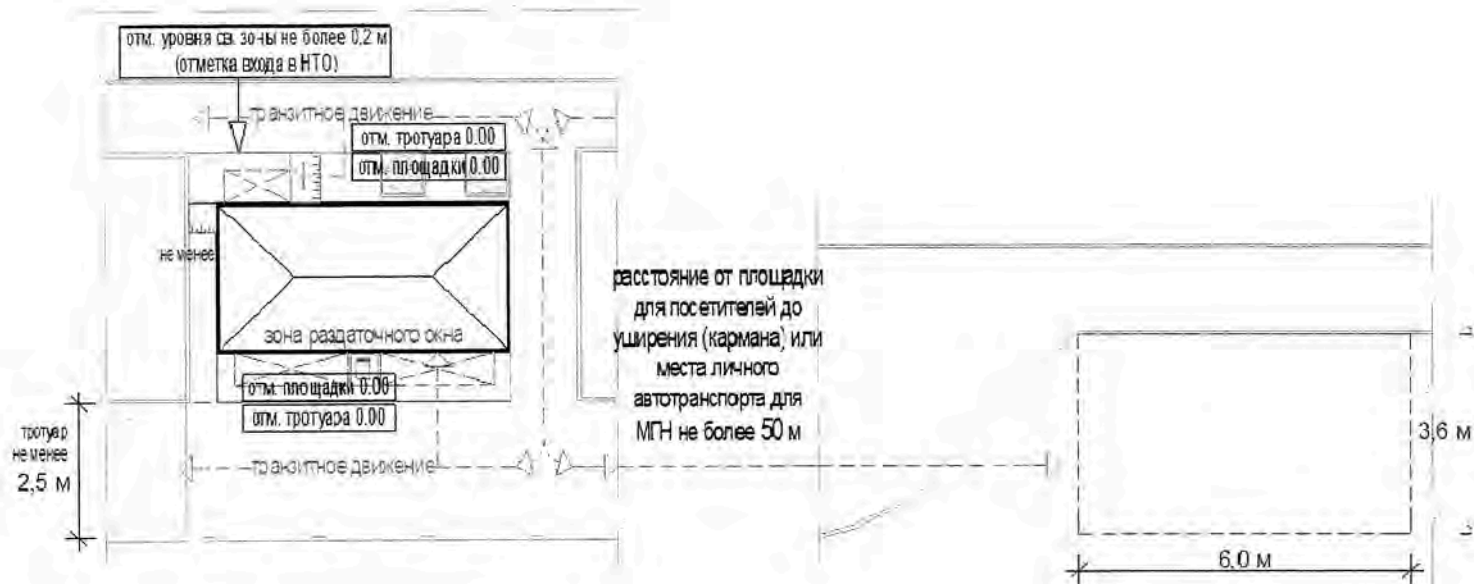


Схема допустимого размещения фасада киоска с проемом для реализации товара и/или вывеской киоска вдоль проезжей части «выездной» магистрали:



2) павильон – оснащенное торговым оборудованием строение:

- а) с не менее чем двумя помещениями, рассчитанными на не менее чем одно рабочее место продавца и хранение товарного запаса:
 - торговым залом (с доступом покупателей внутрь);
 - помещением (помещениями) для хранения товарного запаса;
- б) с не менее чем двумя входами:
 - входом для продавца (в помещения хранения товарного запаса (ширина дверного проема в свету не менее 0,9 м);
 - входом для покупателей (в торговый зал (ширина дверного проема в свету не менее 1,2 м);
- в) хранение товарного запаса:
 - помещение хранения товарного запаса не должно просматриваться из торгового зала (в большом павильоне должно быть отделено от торгового зала дверью);
 - в помещении хранения должна быть выделена зона загрузки, оперативного хранения товара, тары и ТБО (складирование товара и тары, контейнер ТБО около павильона не допускается);
- г) типы павильонов в зависимости от площади объекта (в границах наружных стен):
 - малый – 18 - 35 кв.м;
 - большой – 35-50 кв.м;
- д) минимальная высота помещений (от пола до потолка):
 - торгового зала – не менее 3,0 м;
 - иных помещений – не менее 2,7 м (в обособленных помещениях хранения допускается понижение высоты до 2,2 м);
- е) минимальные габариты проходов для покупателей в торговом зале:
 - при круговом движении – не менее 1,5 м;
 - при тупиковом движении (периметральном размещении прилавков) – не менее 1,8 м;
- ж) инженерно-техническое обеспечение:
 - подключение к энергосети (внешнее и внутреннее освещение, отопление, торговое оборудование);
 - водоотведение ливневых стоков;
 - кондиционирование;

Примечание: водоснабжение привозной водой, отопление электрическое

з) демонстрация товара на улице (размещение оборудования около павильона) **не допускается;**

и) минимальный перечень элементов благоустройства для использования павильона, при отсутствии которых НТО невозможно использовать по назначению:

- информационно-декоративная вывеска;
- информационная доска;
- площадка с твердым покрытием;
- универсальная урна;
- элементы, обеспечивающие доступность киоска, в том числе для МГН;
- освещение;

- мобильное озеленение (при «глухих» фасадах протяженностью более 5,0 м, располагаемых вдоль тротуаров);

к) минимальный перечень элементов благоустройства для использования павильона на прилегающей территории:

- на расстоянии не более 100 м от сооружения: не менее чем одно машиноместо для МГН, площадка для загрузки и выгрузки товара, контейнерная площадка;
- тротуар, примыкающий к площадке НТО;

л) используемые материалы и конструктивные решения:

- несущий каркас конструкции должен состоять из оцинкованного прокатного профиля, с остеклением из стеклопакетов (двухкамерных, ударопрочных), с дверными и витражными импостами из алюминиевого профиля заводской окраски. Внешние глухие части - панели типа «ALUCOBOND» или аналоги данного материала (например А-бонд, Дибонд) с заполнением теплоизоляционным материалом. Высоту павильонов и киосков предусмотреть не менее 3,6 метров, но не более 4,05 метров.

- цвета основных элементов киосков и павильонов согласно требованиям предусмотреть: цоколь, угловые накладки и верхний фриз RAL 7021 (черно-серый), оконный профиль RAL 7043 (транспортно-серый), основной цвет и цвет информационного фриза RAL 9006 (бело-алюминиевый). Также при оформлении внешнего вида допускается использование декоративных элементов с имитацией древесной структуры.

- для изготовления (модернизации) или изменения конструктивных элементов Объектов и их отделки применяются современные сертифицированные (в т.ч. в части пожарной безопасности) материалы, имеющие качественную и прочную окраску, отделку и не изменяющие своих эстетических и эксплуатационных качеств в течение всего срока эксплуатации. При этом не допускается применение кирпича, строительных блоков, бетона, сайдинга, рулонной и шиферной кровли, металлочерепицы и других материалов, рассчитанных на длительный период использования и сопротивляемости большим нагрузкам.

Внешний вид малого павильона (вариант 1)



Внешний вид малого павильона (вариант 2)



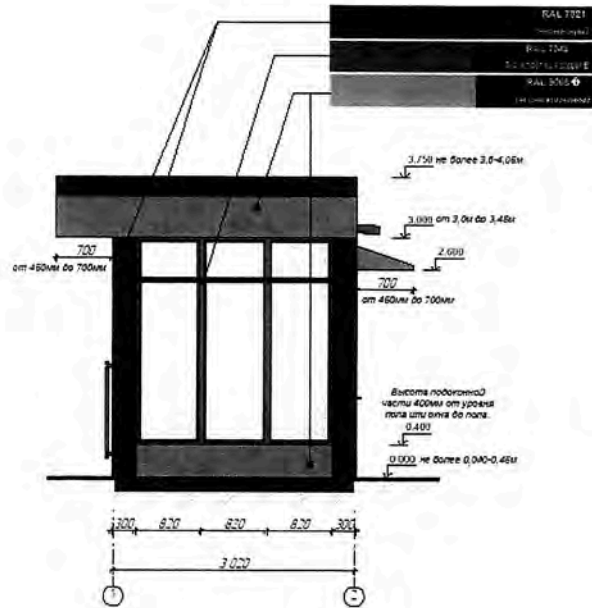
Внешний вид большого павильона (вариант 1)



Внешний вид большого павильона (вариант 2)



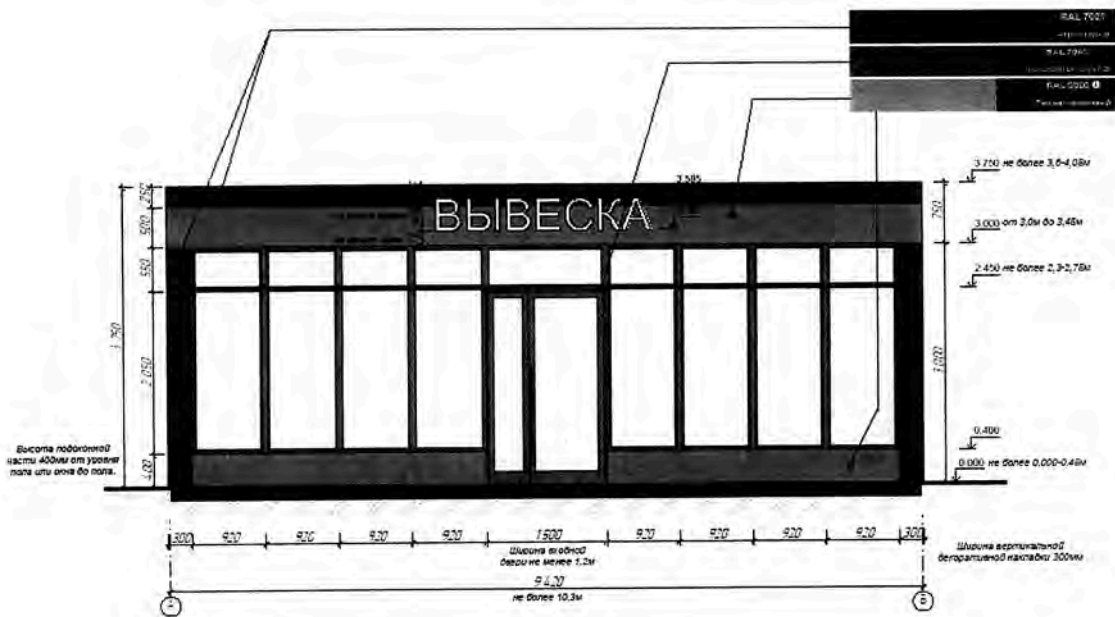
Фасад малого павильона
в осях *1-2*.



Фасад малого павильона
в осях "А-Б".

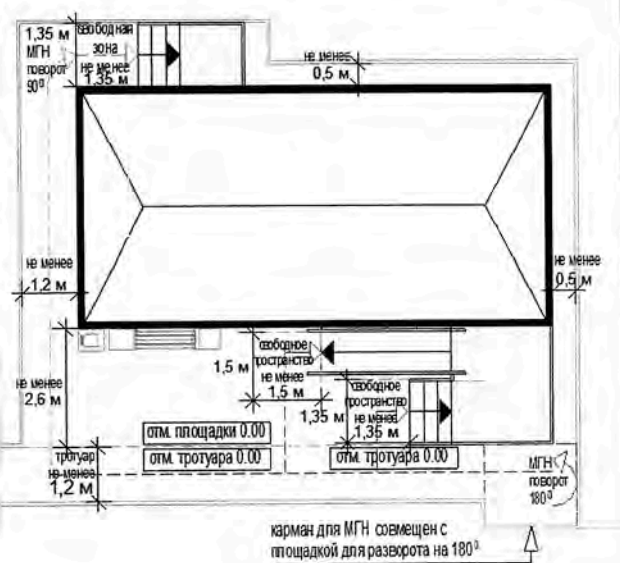
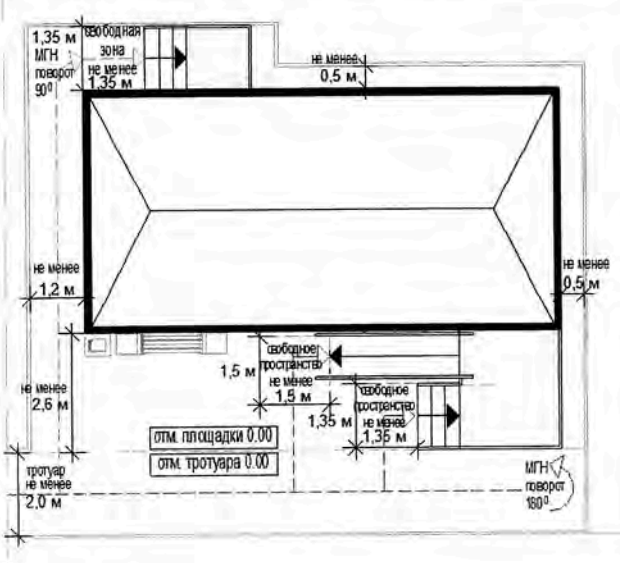


Фасад большого павильона
в осях "А-Б".



Основные параметры элементов благоустройства площадки НТО и благоустройства на прилегающих территориях.

схемы основных параметров территории павильона при островном размещении с тупиковым подходом:
при ширине тротуара 2,0 м и более: при ширине тротуара менее 2,0 м:



Примечание: расположение вдоль тротуаров шириной 1,2-1,5 м (ширина менее стандартной допустимой 1,5-2,5 м) допускается в случаях:
 1) в сложившейся плотной малоэтажной застройке;
 2) если тротуар 1,2-1,5 м дублирует тротуар более 1,5 м;
 3) если тротуар 1,2-1,5 м тупиковый и обеспечивает доступность только площадки павильона.

3) торговая галерея – комплекс оснащенных торговым оборудованием однотипных модулей (киосков) или однотипных павильонов:

а) варианты возможного состава торговой галереи:

- не более 10 специализированных малых киосков (не более 5 киосков в 1 ряду);
- не более 10 специализированных больших киосков (не более 5 киосков в 1 ряду);
- не более 10 малых павильонов (не более 5 павильонов в 1 ряду);
- не более 10 больших павильонов (не более 5 павильонов в 1 ряду);

б) варианты пространственного решения торговой галереи:

- двухстороннее симметричное расположение НТО (вход напротив входа);
- одностороннее расположение отдельно размещаемых сезонных (летних) кафе (не более 3-х в ряду);

в) максимальная протяженность торговой галереи – не более 52 м;

г) максимальная суммарная площадь всех НТО (в границах наружных стен) торговой галереи - не более 500 кв. м;

д) проход для покупателей между рядами НТО:

- беспрепятственный (сужения, тупики, иные преграды транзитного прохода между НТО не допускаются);
- ширина прохода (измеряется между нижними входными площадками НТО (для павильонов) или между зонами при оконных (витринных) проемах для реализации товара (для киосков) не менее 2,0 м;
- высота прохода – не менее 4,5 м;

е) проход между НТО должен быть перекрыт светопроницаемым навесом, оборудован консольными светильниками искусственного освещения;

ж) инженерно-техническое обеспечение:

- подключение к энергосети (внешнее и внутреннее освещение, отопление, торговое оборудование);
- водоотведение ливневых стоков;
- кондиционирование;

Примечание: водоснабжение привозной водой, отопление электрическое

з) демонстрация товара на улице (размещение оборудования около НТО) не допускается;

и) минимальный перечень элементов благоустройства для использования торговой галереи на прилегающей территории:

- на расстоянии не более 100 м от сооружения: не менее чем одно машиноместо для МГН (для галереи с киосками), не менее чем два машиноместа, в том числе одно машиноместо для МГН (для павильонов), площадка для загрузки и выгрузки товара, контейнерная площадка; – тротуар, примыкающий к входам в торговую галерею;

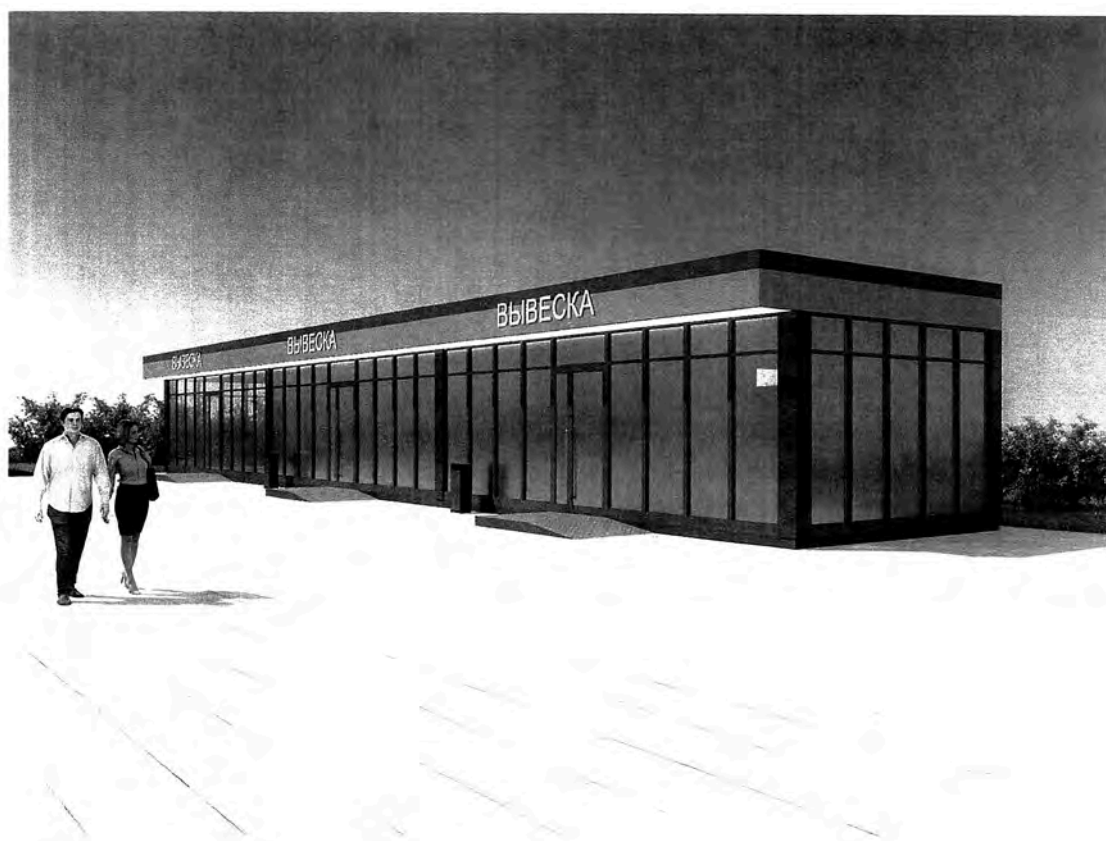
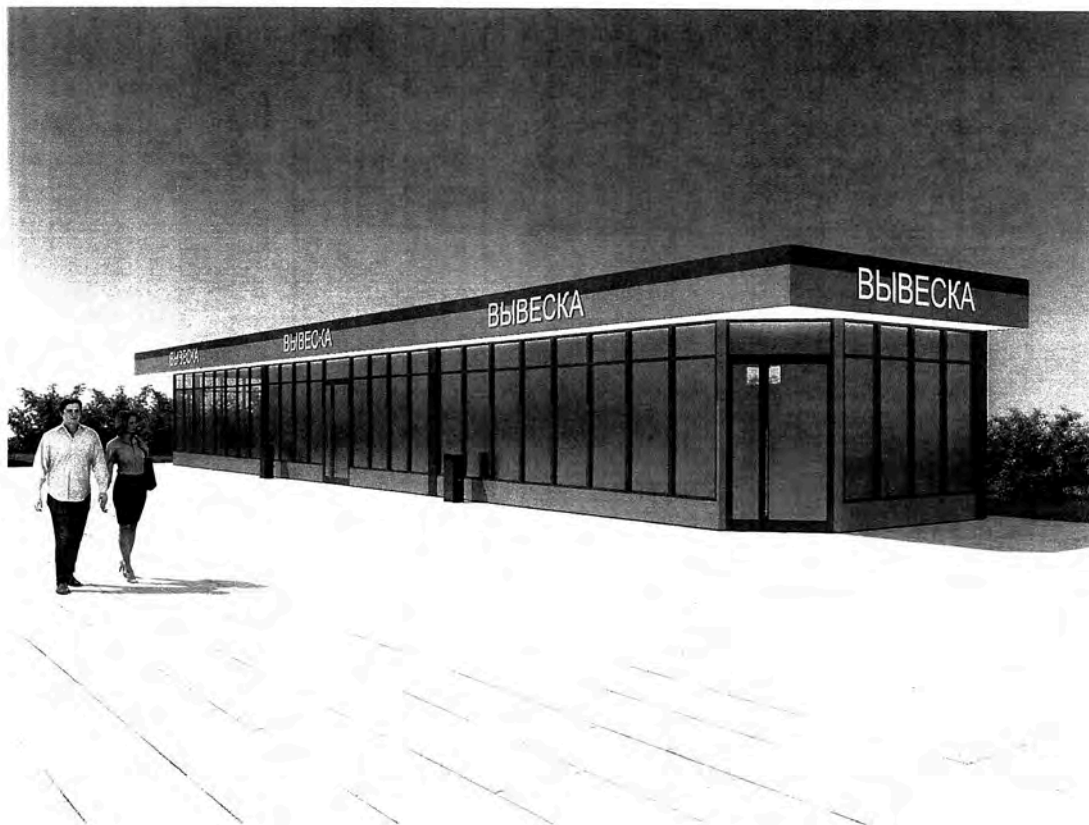
к) используемые материалы и конструктивные решения:

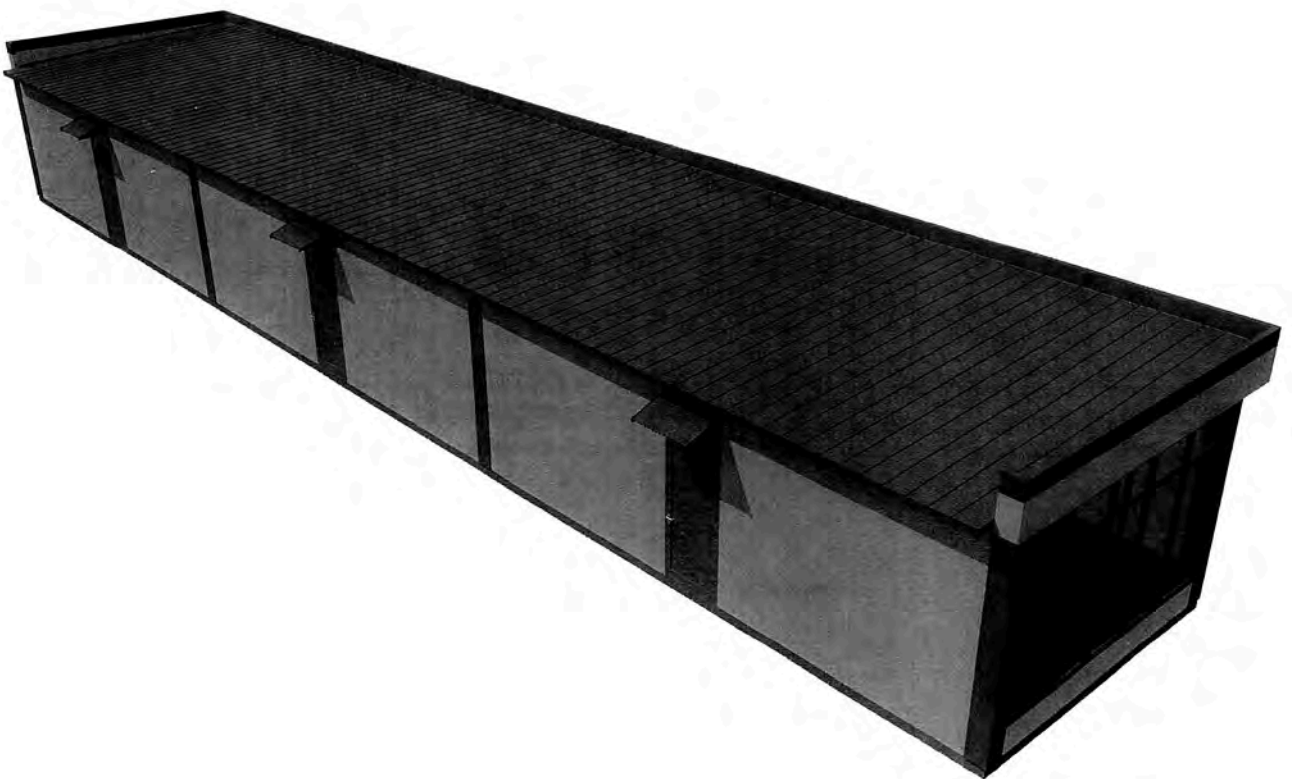
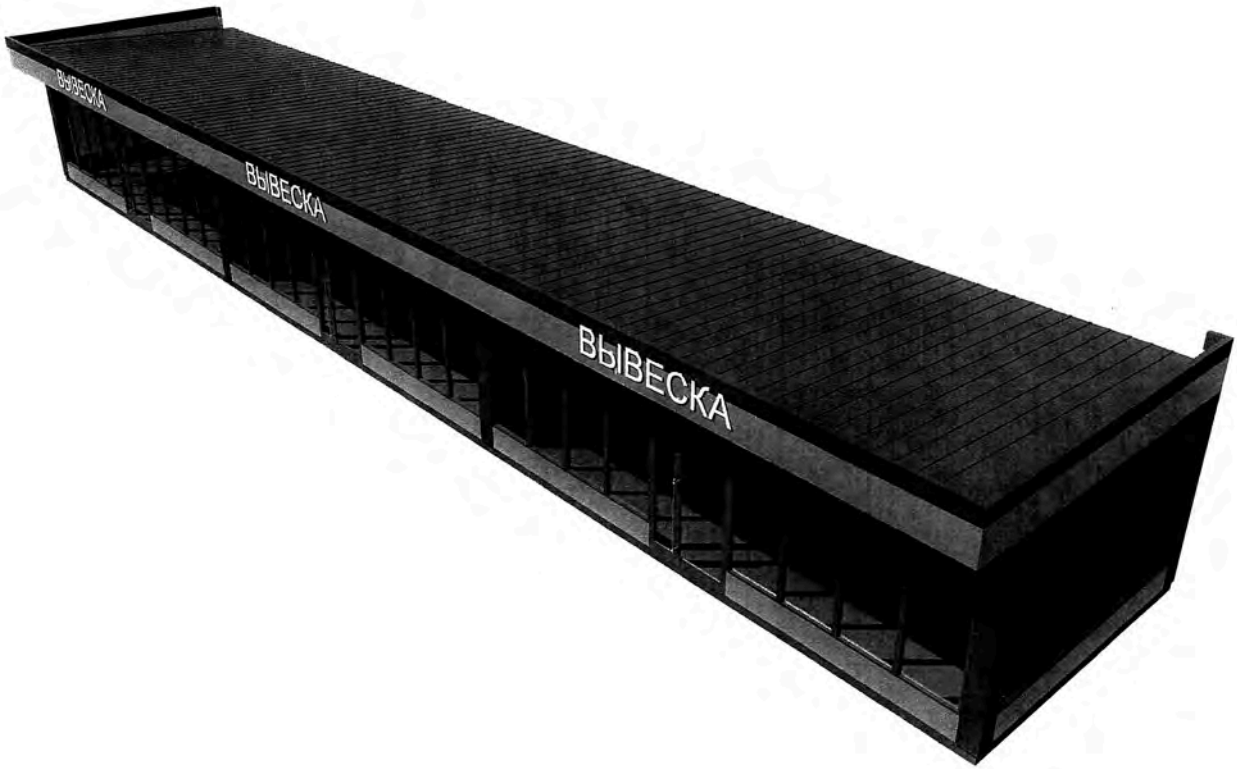
- несущий каркас конструкции должен состоять из оцинкованного прокатного профиля, с остеклением из стеклопакетов (двухкамерных, ударопрочных), с дверными и витражными импостами из алюминиевого профиля заводской окраски. Внешние глухие части - панели типа «ALUCOBOND» или аналоги данного материала (например А-бонд, Дибонд) с заполнением теплоизоляционным материалом. Высоту павильонов и киосков предусмотреть не менее 3,6 метров, но не более 4,05 метров.

- цвета основных элементов киосков и павильонов согласно требованиям предусмотреть: коколь, угловые накладки и верхний фриз RAL 7021 (черно-серый), оконный профиль RAL 7043 (транспортно-серый), основной цвет и цвет информационного фриза RAL 9006 (бело-алюминиевый). Также при оформлении внешнего вида допускается использование декоративных элементов с имитацией древесной структуры.

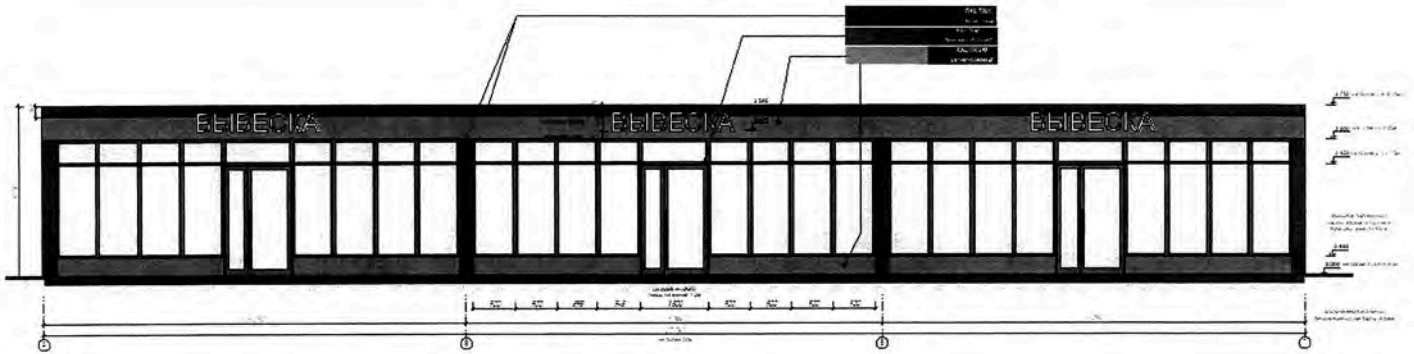
- для изготовления (модернизации) или изменения конструктивных элементов Объектов и их отделки применяются современные сертифицированные (в т.ч. в части пожарной безопасности) материалы, имеющие качественную и прочную окраску, отделку и не изменяющие своих эстетических и эксплуатационных качеств в течение всего срока эксплуатации. При этом не допускается применение кирпича, строительных блоков, бетона, сайдинга, рулонной и шиферной кровли, металлочерепицы и других материалов, рассчитанных на длительный период использования и сопротивляемости большим нагрузкам.

Внешний вид галереи

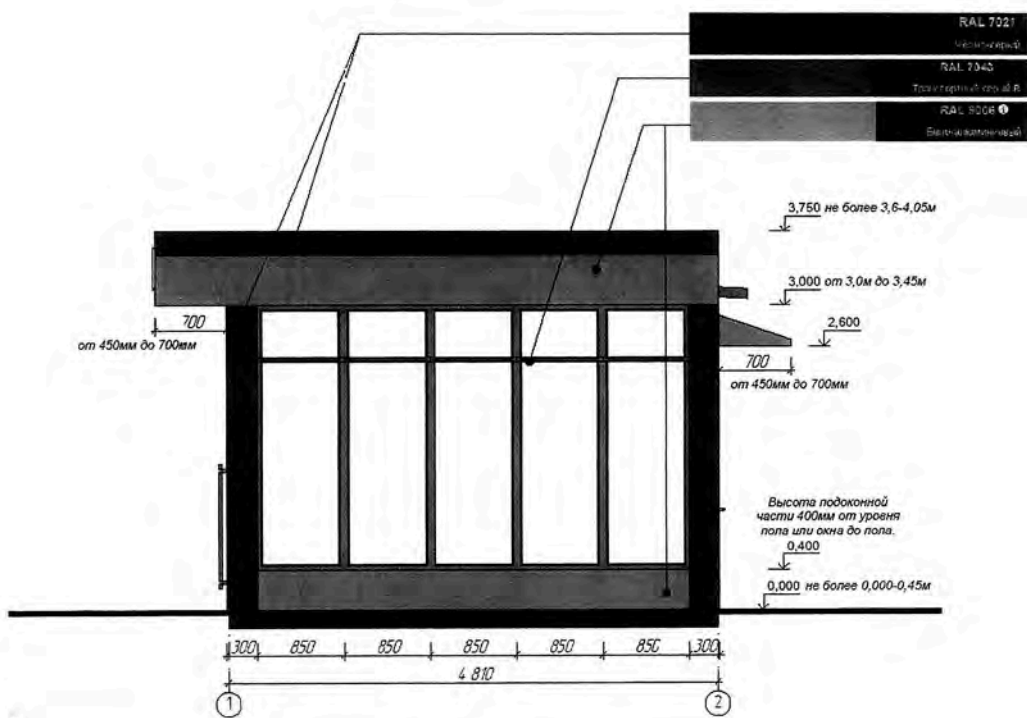




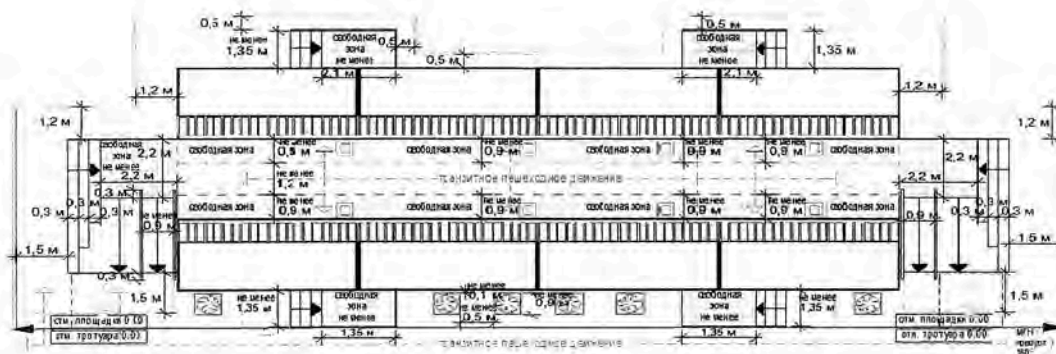
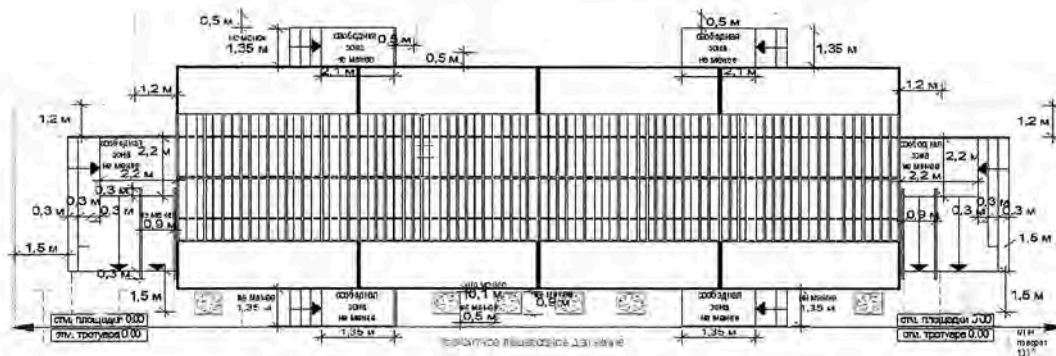
Фасад галереи
в осях "А-Г".



Фасад галереи
в осях "1-2".



Основные параметры элементов благоустройства торговой галереи и благоустройства на прилегающих территориях.



4) сельскохозяйственный павильон – оснащенное торговым оборудованием строение, предназначенное для реализации сельскохозяйственной продукции и сопутствующих товаров:

а) с не менее чем двумя типами помещений, рассчитанными на не менее чем одно рабочее место продавца и хранение товарного запаса:

- торговым залом ((с залами) с доступом покупателей внутрь);
- группой служебных помещений для хранения товарного запаса;

Примечание: торговым залом может быть оранжерея для продажи продукции цветоводства, саженцев деревьев и кустарников

б) с не менее чем двумя входами:

- входом для продавца (в помещения хранения товарного запаса (ширина дверного проема в свету не менее 0,9 м, допускаются складские ворота);
- входом для покупателей (в торговый зал (ширина дверного проема в свету не менее 1,2 м);

в) хранение товарного запаса:

- помещения хранения товарного запаса не должно просматриваться из торгового зала (в большом павильоне должно быть отделено от торгового зала дверью);

– в помещении хранения должна быть выделена зона загрузки, оперативного хранения товара, тары и ТБО (складирование товара и тары, контейнер ТБО около павильона не допускается);

г) типы павильонов в зависимости от площади объекта (в границах наружных стен):

- малый – 50 - 100 кв.м;
- большой – 100-150 кв.м;

Примечание: павильоны менее 50 кв.м выполняются в соответствии с пунктом «2) павильоны»

д) минимальная высота помещений (от пола до потолка):

- торгового зала – не менее 3,0 м (при площади торгового зала более 100 кв.м высота не менее 4,2 м);
- иных помещений – не менее 2,7 м (в обособленных помещениях хранения допускается понижение высоты до 2,2 м);

е) минимальные габариты проходов для покупателей в торговом зале:

- при круговом движении – не менее 1,5 м;
- при тупиковом движении (периметральном размещении прилавков) – не менее 1,8 м;

ж) инженерно-техническое обеспечение:

- подключение к энергосети (внешнее и внутреннее освещение, отопление, торговое оборудование);
- водоотведение ливневых стоков;
- кондиционирование;

Примечание: водоснабжение привозной водой, отопление электрическое, канализация с использованием накопителей

з) площадка оперативной загрузки (площадка перед погрузочными воротами) для больших павильонов:

- не менее 3,0х3,0 м (ворота только рулонные);
- складирование мусора на площадке не допускается;
- площадка используется для оперативного складирования перед загрузкой товара в НТО;

и) демонстрация товара на улице (размещение оборудования около павильона) не допускается;

л) минимальный перечень элементов благоустройства для использования павильона – неотделимые улучшения земельного участка:

- информационно-декоративная вывеска;
- информационная доска;
- площадка с твердым покрытием;
- универсальная урна;
- элементы, обеспечивающие доступность киоска, в том числе для МГН;
- освещение;
- мобильное озеленение (при «глухих» фасадах протяженностью более 5,0 м, располагаемых вдоль тротуаров);

м) минимальный перечень элементов благоустройства для использования павильона на прилегающей территории:

- на расстоянии не более 100 м от сооружения: не менее чем одно машиноместо для МГН (для малых павильонов), не менее чем два машиноместа, в том числе одно машиноместо для МГН (для больших павильонов), площадка для загрузки и выгрузки товара, контейнерная площадка;

- тротуар, примыкающий к площадке НТО;

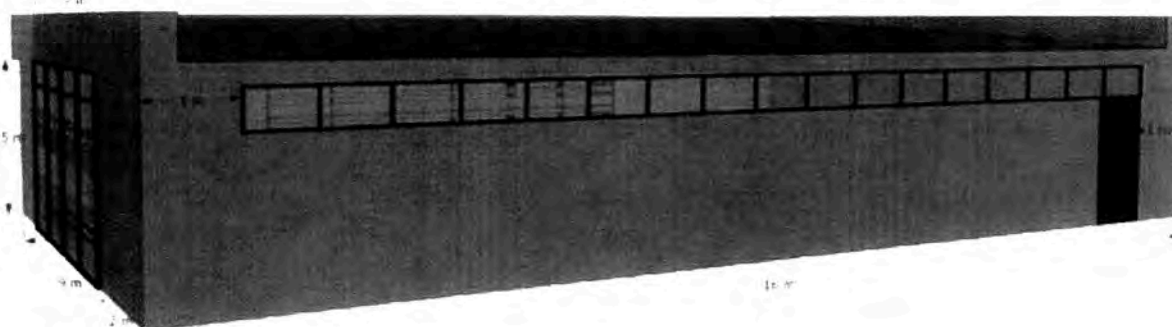
н) используемые материалы и конструктивные решения:

- несущий каркас конструкции должен состоять из оцинкованного прокатного профиля, с остеклением из стеклопакетов (двухкамерных, ударопрочных), с дверными и витражными импостами из алюминиевого профиля заводской окраски. Внешние глухие части - панели типа «ALUCOBOND» или аналоги данного материала (например А-бонд, Дибонд) с заполнением теплоизоляционным материалом.

- цвета основных элементов сельскохозяйственного павильона предусмотреть, согласно перечня RAL см.рис.: «Внешний вид сельскохозяйственного павильона». Также при оформлении внешнего вида допускается использование декоративных элементов с имитацией древесной структуры.

- для изготовления (модернизации) или изменения конструктивных элементов Объектов и их отделки применяются современные сертифицированные (в т.ч. в части пожарной безопасности) материалы, имеющие качественную и прочную окраску, отделку и не изменяющие своих эстетических и эксплуатационных качеств в течение всего срока эксплуатации. При этом не допускается применение кирпича, строительных блоков, бетона, сайдинга, рулонной и шиферной кровли, металлочерепицы и других материалов, рассчитанных на длительный период использования и сопротивляемости большим нагрузкам.

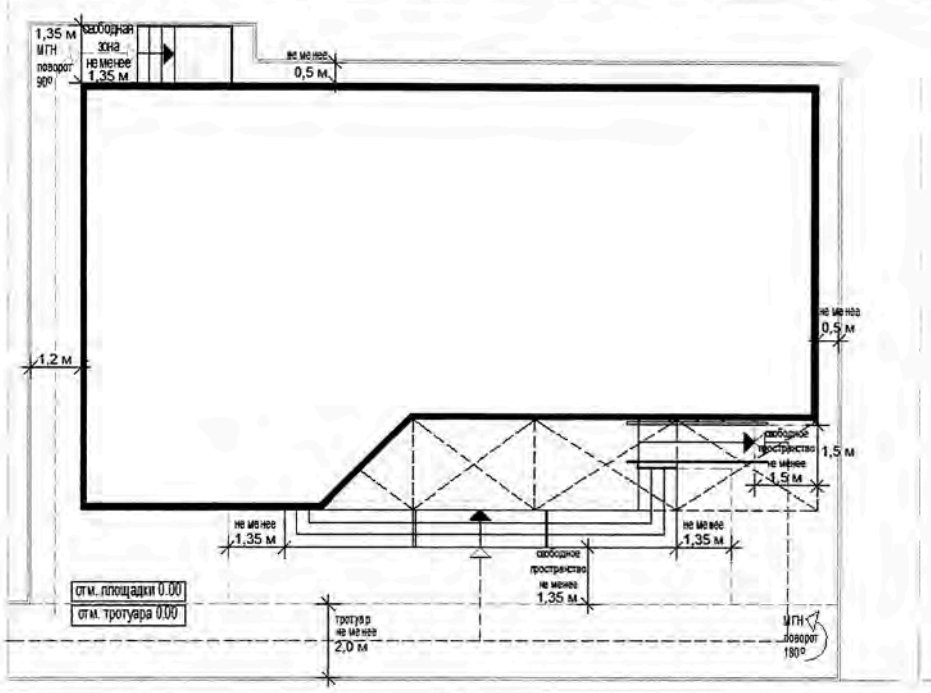
Внешний вид сельскохозяйственного павильона.



- 1 Серый цвет - сэндвич панель горизонтальная раскладка, профиль V стандартный, шаг 200мм, цвет - покраска без ламината - RAL - 7047
- 2 Оранжевый цвет - сэндвич панель вертикальная раскладка, профиль-M микроволна, цвет - покраска без ламината - RAL - 1034
- 3 Вывеска - металлический лист, цвет RAL - 1034
- 4 Дерево - планкен листовенница
- 5 Остекление - алюминиевый профиль, цвет черный
- 6 Горизонтальные полосы на стекле - матовые самоклеющиеся полоски
- 7 Черные панели рядом с остеклением - меловые доски
- 8 Козырек с внутренней подсветкой

**Основные параметры элементов благоустройства площадки НТО и благоустройства
на прилегающих территориях.**

вдоль тротуара 2,0 м и более без площадки оперативной

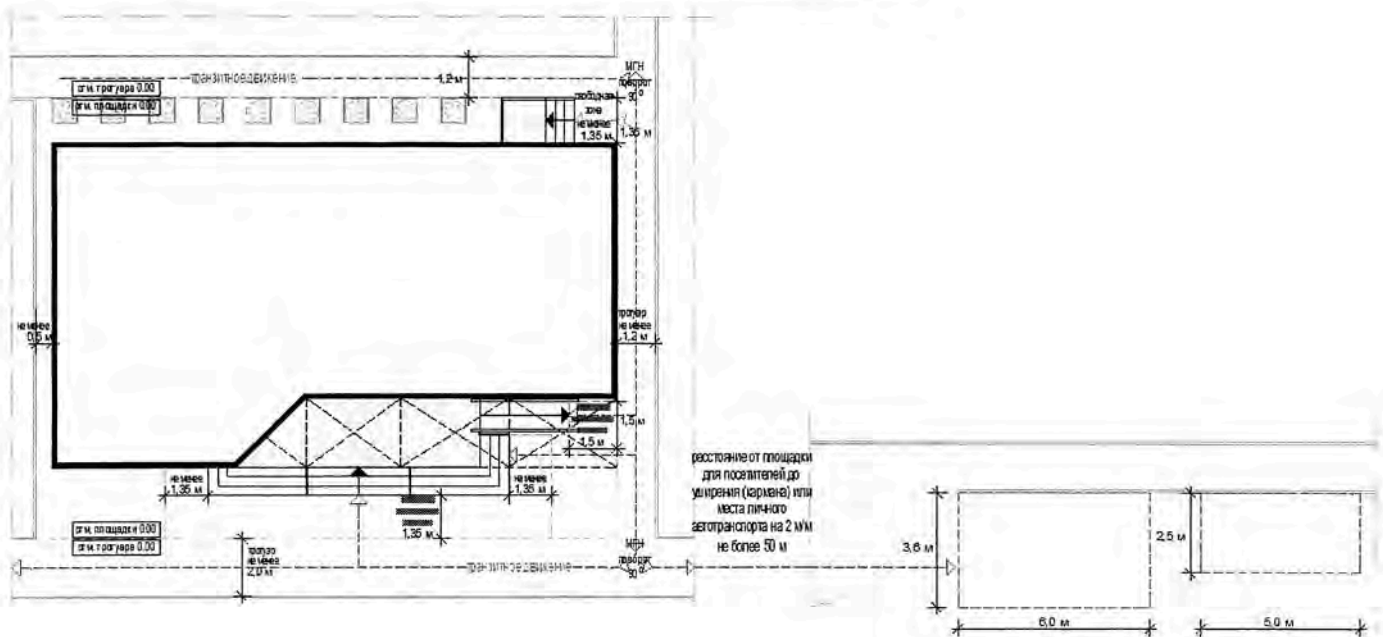


загрузки:

Примечание: расположение зоны входа для посетителей вдоль тротуаров шириной до 2,0 м не допускается

**Схема допустимого размещения фасада павильона со входом для посетителей и/или вывеской
вдоль проезжей части «вылетной» магистрали.**

для большого павильона не менее 2 машиномест, в т.ч. 1 машиноместо для МГН:



5) палатка – оснащенное торговым оборудованием сооружение:

а) без торгового зала (без доступа покупателей в строение);

б) с одним входом для продавца:

- ширина проема в свету не менее 0,9 м;

- без поднятой входной площадки, лестницы, пандуса (вход непосредственно с твердого покрытия площадки палатки);

в) с открытым (незастекленным) проемом (проемами) для реализации (демонстрации) товара;

г) хранение товарного запаса:

- организованная зона, визуально максимально скрытая от проема для реализации товара;

Примечание: личные вещи продавца, контейнеры ТБО не допускается размещать совместно (на, над, вперемышку) с экспозицией товара

д) типы палаток:

- жесткая (из строительных материалов);

- мягкая (тканевая);

е) размеры палатки-модуля:

- только квадратная;

- минимальный габарит 2,0х2,0 м;

- максимальный габарит 3,0х3,0 м;

ж) допустимо увеличением рабочего (внутреннего) пространства жесткой палатки:

- размещение нескольких палаток-модулей совместно в виде блока модулей, при этом смежные перегородки не размещаются;

- минимальный габарит блока модулей в длину – не более 8,0 м (для модулей 2,0х2,0 м), не более 9,0 м (для модулей 3,0х3,0 м),

- максимальный габарит блока модулей в ширину – не более 4,0 м (для модулей 2,0х2,0 м), не более 6,0 м (для модулей 3,0х3,0 м);

- максимальная общая площадь блока модуля – не более 16,0 м (для модулей 2,0х2,0 м), не более 36,0 м (для модулей 3,0х3,0 м);

Примечание: размеры указаны по внешней границе наружных стен

з) минимальная высота помещения – не менее 2,7 м;

и) инженерно-техническое обеспечение:

- подключение к энергосети (внешнее и внутреннее освещение, торговое оборудование);

- водоотведение ливневых стоков;

к) демонстрация товара на улице (около палатки) не допускается;

л) общие требования к мягкой палатке: – все информационно-декоративные элементы (декор) выполняются методом сублимационной печати на оборудовании производителя палаток:

- все информационно-декоративные элементы (декор) располагаются строго на центральной оси палатки;

- все информационно-декоративные элементы (декор) выполняются в избранной цветовой гамме (один цвет, всего для мягкой палатки могут быть использованы не более 2-х цветов;

- высота букв, используемых в декоре – 160 мм;

- габариты декоративного элемента (логотипа) не должны превышать 600х600мм;

м) материал натяжной мягкой (тканой) части мягкой палатки:

- акрил (рекомендуется (дополнительно: со специальным тефлоновым покрытием и антигрибковой пропиткой);

- полиэстер (допускается (дополнительно: с акриловым лаком и антигрибковой пропиткой);

н) материал: металл, композитные материалы (поверхность с декоративным слоем, устойчивым к атмосферным и механическим воздействиям, неоднократно мытью агрессивными растворами и щетками);

о) минимальный перечень элементов благоустройства для использования жесткой палатки – неотделимые улучшения места размещения НТО:

- информационно-декоративная вывеска;

- информационная доска;

- информационная графитовая доска;

- площадка с твердым покрытием;

- универсальная урна (при каждом проеме);

- освещение;

п) минимальный перечень элементов благоустройства для использования палатки на прилегающей территории:

- на расстоянии не более 100 м от сооружения: площадка для загрузки и выгрузки товара, контейнерная площадка;

- тротуар, примыкающий к площадке НТО.

р) используемые материалы и конструктивные решения:

- палатка по продаже плодо-овощной продукции и бахчевой развал представляют собой быстровозводимую конструкцию, состоящей из модульных элементов на основе каркаса из металлической квадратной трубы 60*60 мм и квадратной трубы для каркаса крыши 30*30 мм. Для изготовления конструкции несущего каркаса используются металлические элементы с порошковой окраской и модульные блоки заполненные проемами стальной проволокой (антивандальные щиты) диаметром не более 2 мм. Крыша выполнена из ткани оксфорд либо аналогов данной ткани предназначенной для всепогодных условий. Панели несущего каркаса соединяются между собой болтовым креплением.

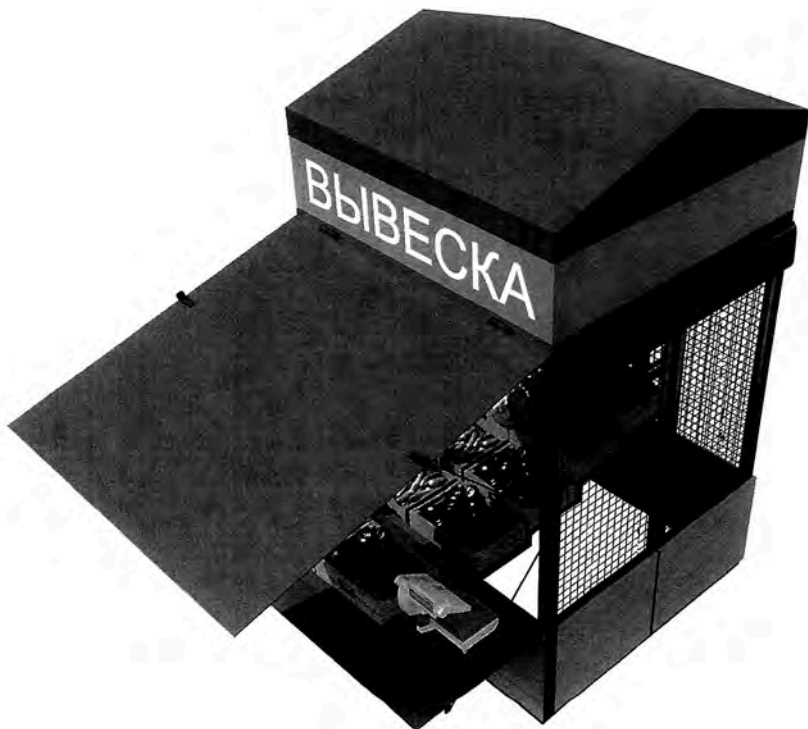
- для напольного покрытия используется фанера бакелизованная 18-20 мм. Внешняя обшивка- до подъёмного борта по периметру состоит из террасной композитной доски серого цвета. Откидной борт-козырек (ставни) изготавливаются из металлического листа. Все декоративные элементы палатки по продаже плодо-овощной продукции и бахчевого развала окрашены 2-х компонентной, высокопрочной эмалью для наружного использования. По периметру для защиты от погодных условий используется ткань оксфорд или аналог с нанесением декоративного орнамента методом УФ печати.

- цвета основных элементов палаток по продаже плодо-овощной продукции и бахчевым развалом согласно требованиям предусмотреть: верхний фриз RAL 7021 (черно-серый), оконный профиль RAL 7043 (транспортно-серый), цвет информационного фриза RAL 9006 (бело-алюминиевый). Размер для малой палатки устанавливается 2000х2000 мм, для большого 3000х2000 мм, высоту всех конструкций установить не более 4,05 метра.

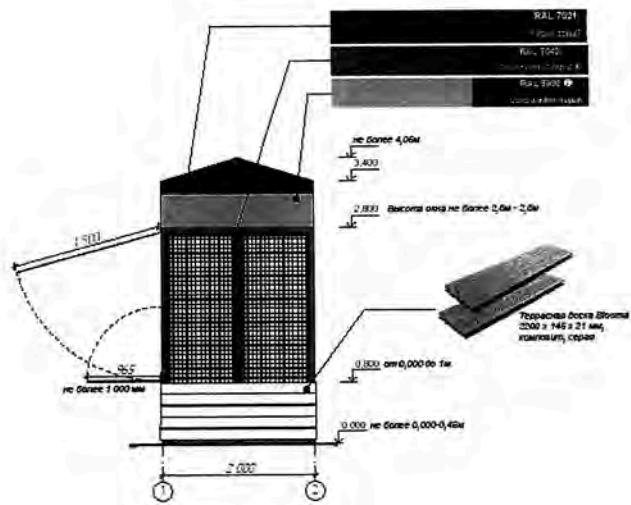
- для изготовления (модернизации) или изменения конструктивных элементов Объектов и их отделки применяются современные сертифицированные (в т.ч. в части пожарной безопасности) материалы, имеющие качественную и прочную окраску, отделку и не изменяющие своих эстетических и эксплуатационных качеств в течение всего срока эксплуатации. При этом не допускается применение кирпича, строительных блоков, бетона, сайдинга, рулонной и шиферной кровли, металлочерепицы и других материалов, рассчитанных на длительный период использования и сопротивляемости большим нагрузкам.

Внешний вид малой палатки

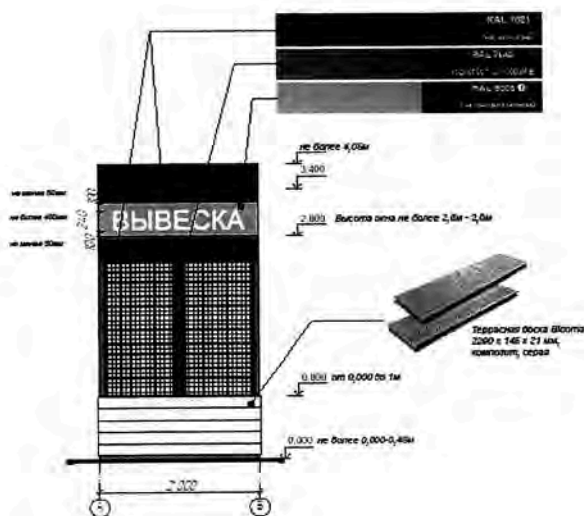




Фасад малого общего
развала в осях "1-2".



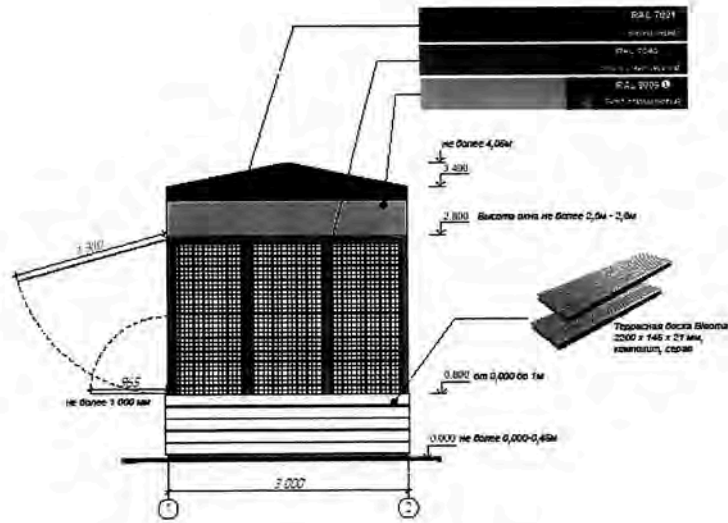
Фасад малого общего
развала в осях "А-Б".



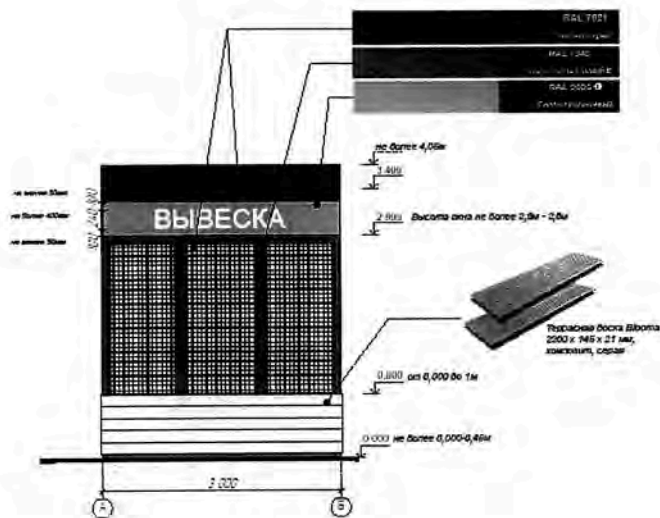
Внешний вид большой палатки



Фасад большого овощного
развала в осях "1-2".



Фасад большого овощного
развала в осях "А-Б".



Внешний вид «елочного базара»

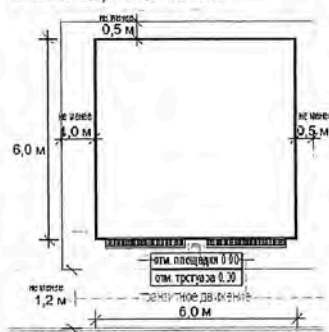
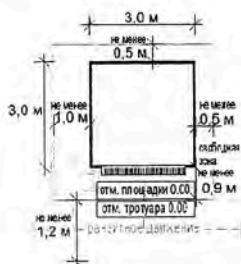


Основные параметры элементов благоустройства площадки НТО и благоустройства на прилегающих территориях.

одиночный модуль 2,0х2,0 м:

одиночный модуль 3,0х3,0 м:

блок модуль 9,0х9,0 м:



4. СЕЗОННЫЕ (ЛЕТНИЕ) КАФЕ

1) отдельно размещаемые сезонные (летние) кафе – комплекс элементов благоустройства, состоящий из одного НТО и оборудованной площадки (группы площадок), не являющихся объектами капитального строительства, предназначенный для дополнительного обслуживания питанием и отдыха, монтируемый и осуществляющий оказание услуг общественного питания;

а) варианты НТО сезонного кафе:

- жесткая палатка (модуль);
- жесткая палатка (блок модулей);
- киоск или павильон, оказывающие услуги общественного питания, к которым на сезон размещается площадка сезонного кафе;

б) типы оборудованных площадок сезонных кафе:

- до 10 мест;
- 10-26 мест;
- 26-50 мест (размещение только с палаткой (блоком модулей) или павильоном);

в) варианты оборудованных площадок кафе в зависимости от вида устройств для защиты от дождя и солнечных лучей:

- открытая площадка;
- площадка с однокупольными зонтами;
- площадка с многокупольными зонтами;
- площадка с двухсторонней маркизой;
- площадка со сборно-разборной перголой;

Примечание: допускается совмещение устройств на одной площадке (например: зонтов и перголы)

г) размещение пергол не допускается:

- вдоль фасадов исторических зданий;
- непосредственно между проезжей частью и фасадами зданий, строений, сооружений;
- непосредственно между проезжей частью и ограждениями индивидуальной жилой застройки;

д) высота устройств для защиты от дождя и солнечных лучей:

- при размещении вдоль 2-х и более этажных зданий, строений, сооружений – не выше первого этажа (перекрытия между первым и вторым этажом);
- при размещении вдоль 1-этажных зданий, строений, сооружений – не выше нижней границы кровли (при скатной кровле), крайнего верхнего горизонтального элемента фасада (при прямой кровле);
- при размещении вдоль ограждений, озеленения – не более 4,0 м;

е) материал каркаса устраиваемых зонтов, пергол: металл, композитные материалы, дерево (поверхность с декоративным слоем, устойчивым к атмосферным и механическим воздействиям, неоднократному мытью агрессивными растворами и щетками);

ж) материал натяжной мягкой (тканой) части для зонтов, пергол:

- акрил (рекомендуется (дополнительно: со специальным тефлоновым покрытием и антигрибковой пропиткой);
- полиэстер (допускается (дополнительно: с акриловым лаком и антигрибковой пропиткой);

з) не допускается крепление натяжной части (маркиз) к фасадам, деревьям, кустарнику, ограждениям, опорам освещения, иным элементам, не являющимся специально установленными на технологическом настиле перголами;

и) шаг стоек пергол 1,5 – 6,0 м;

к) сезонные кафе размещаются:

- вне границ пешеходных коммуникаций (тротуаров, дорожек, аллей);
- на площадях;
- на специально обустроенных площадках;

л) покрытие площадки сезонного кафе – технологический настил, располагаемый:

- на твердых покрытиях;

– на мягких покрытиях (грунтовых, травяных, щебеночных и т.п.), при условии доступа на технологический настил только с твердого покрытия;

Примечание: для открытых площадок до 10 посадочных мест и менее технологический настил не требуется

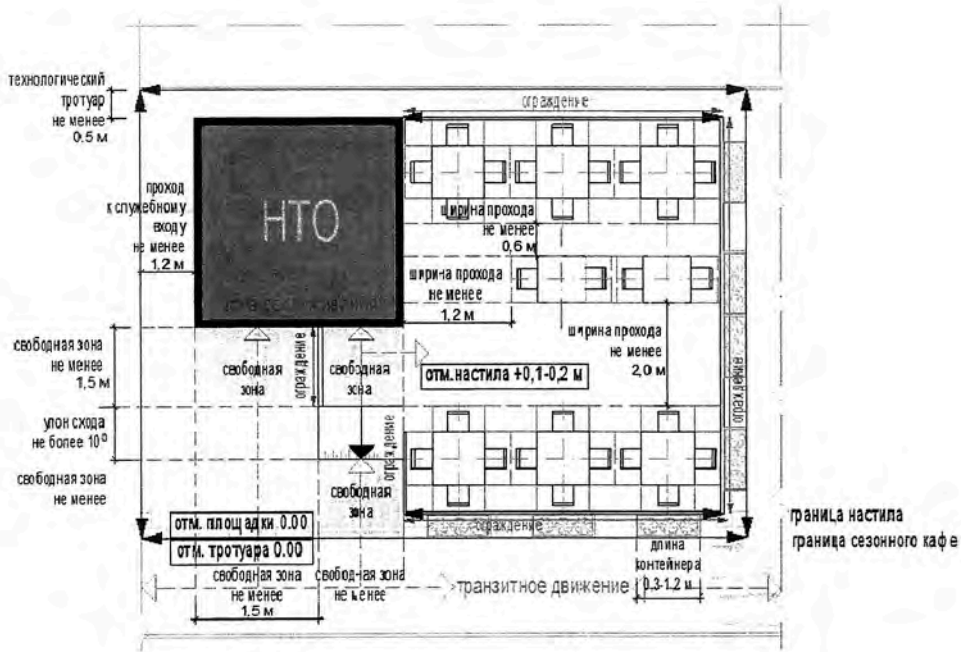
м) оборудование площадки сезонного кафе:

- визуально проницаемое периметральное ограждение;
- уличная мебель (столы, стулья и (или) кресла, и (или) диваны, и (или) лавки);
- устройства для защиты от дождя и солнечных лучей (не обязательно);
- универсальная урна;
- мобильная туалетная кабина (допускается не размещать при наличии доступного туалета на расстоянии не более 50 м);
- осветительные приборы;
- обогревательные приборы (не обязательно);
- торгово-технологическое оборудование (не обязательно); – мобильное озеленение;
- мангал (не обязательно), при условии соблюдения требований пожарной безопасности;

Примерный внешний вид сезонного кафе



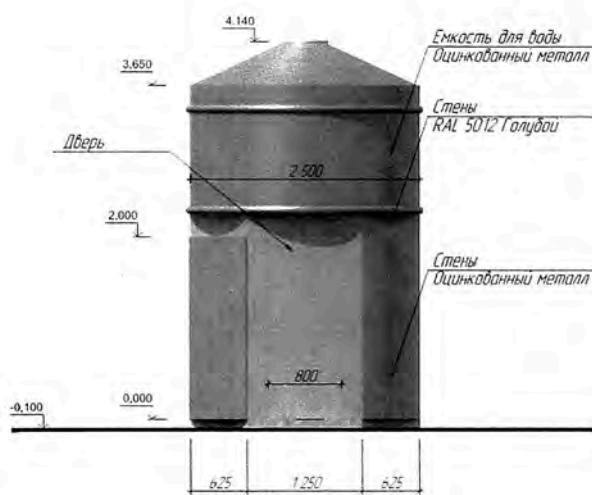
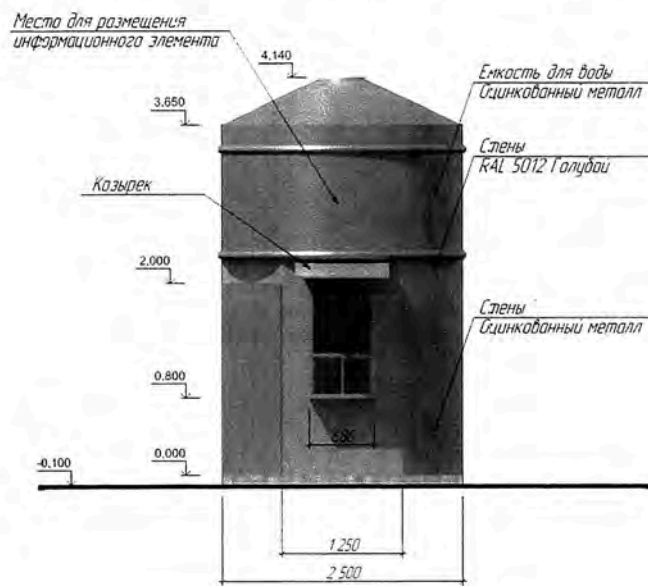
вариант размещения настила на площадке с твердым покрытием:

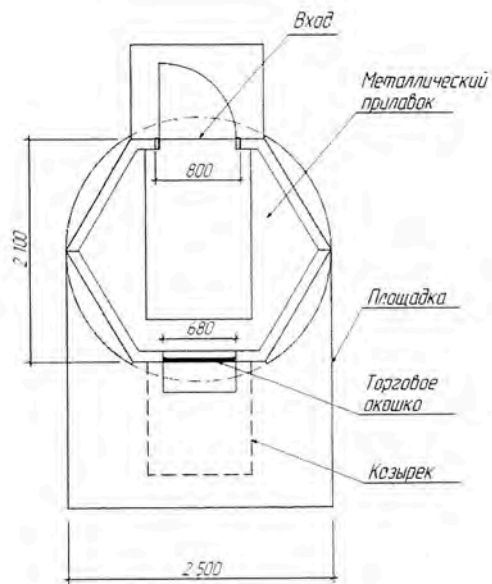
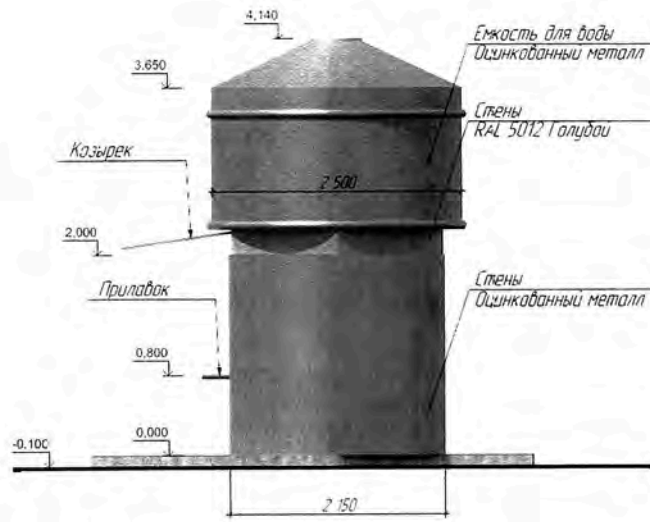


Внешний вид киоска по реализации питьевой воды.

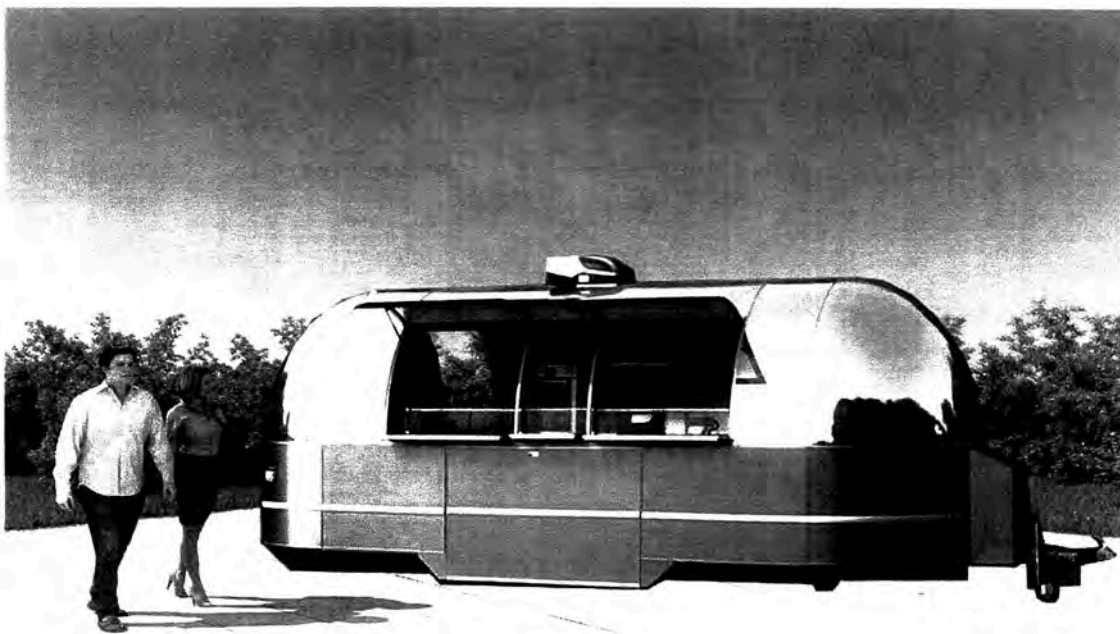


Конструкция киоска по реализации питьевой воды, чертежи и элементы.

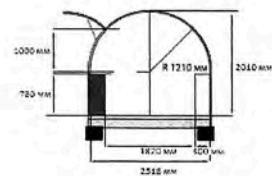
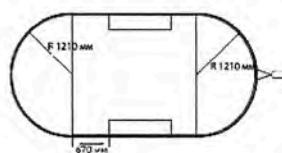
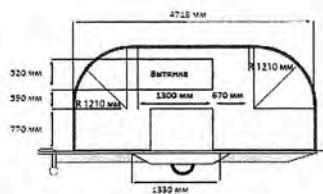
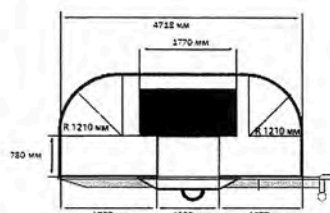
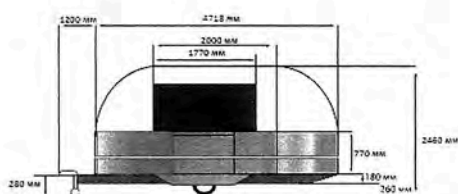




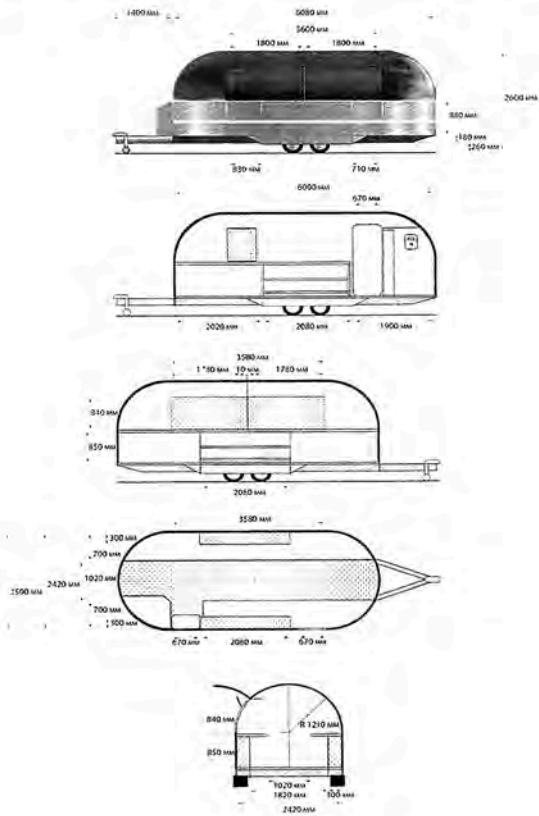
Внешний вид мобильного пункта быстрого питания



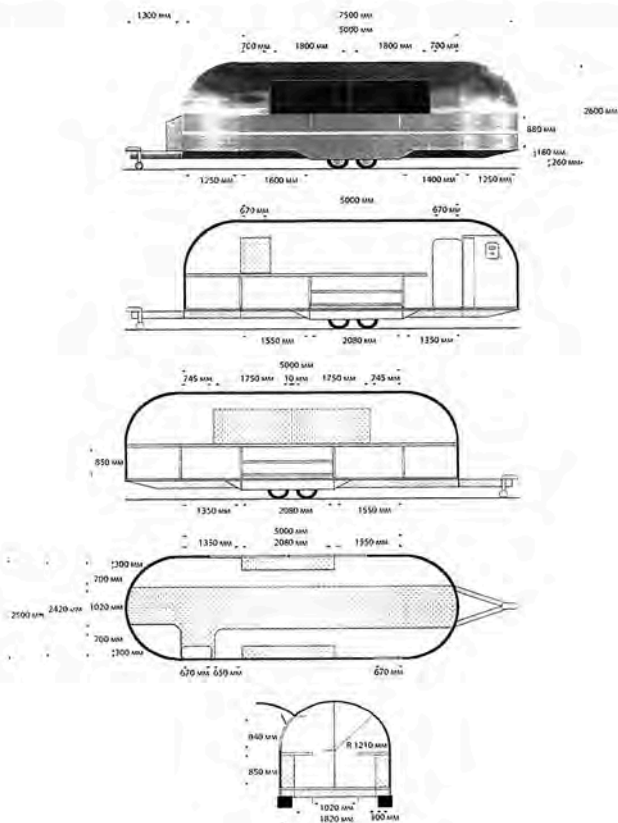
Конструкция малого мобильного пункта быстрого питания



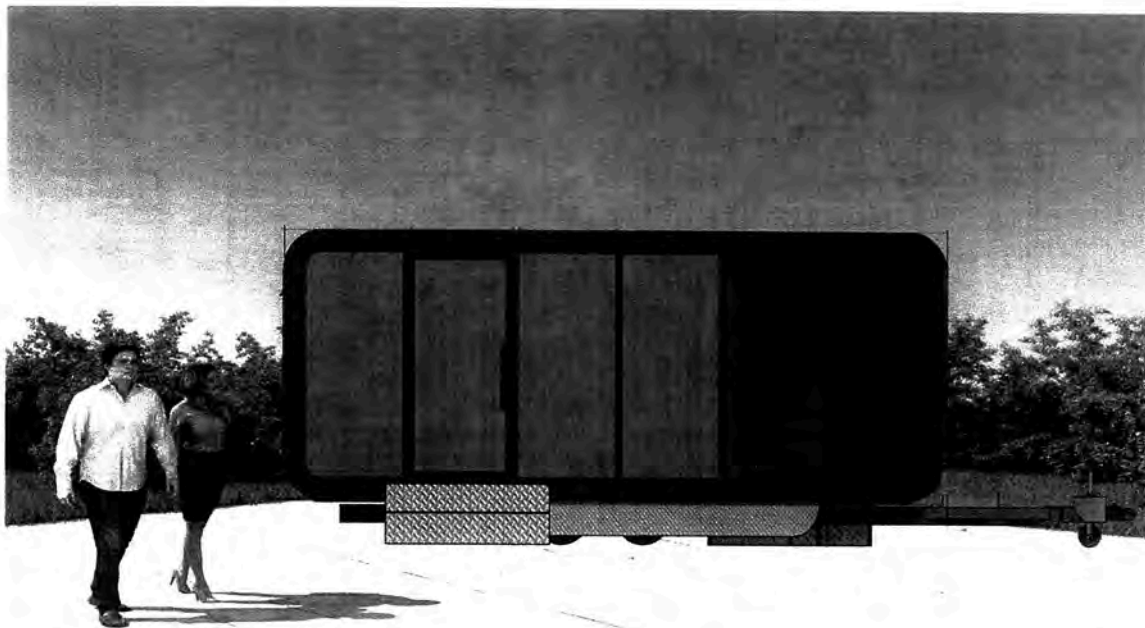
Конструкция среднего мобильного пункта быстрого питания



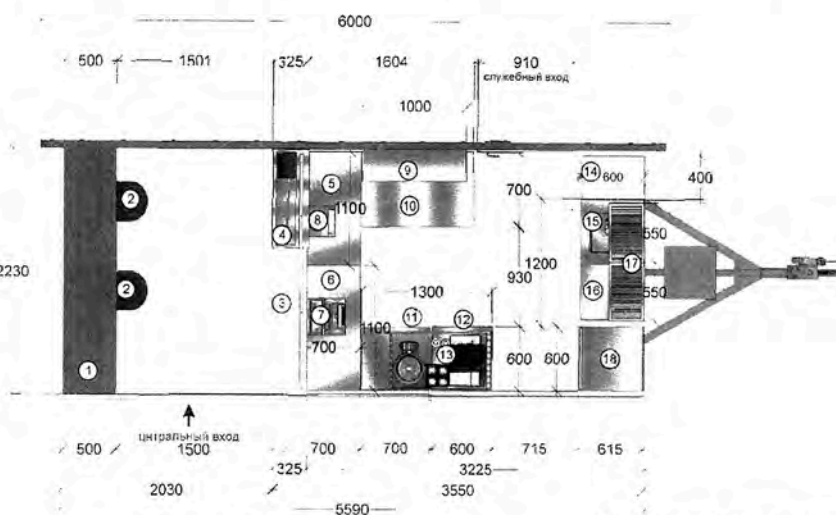
Конструкция большого мобильного пункта быстрого питания



Внешний вид мобильного пункта быстрого питания с входом для посетителей



Конструкция мобильного пункта быстрого питания



- 1 Стелешница барная для посетителей ширина 500мм
- 2 Стол барный металл/каркас, сиденье - кож зам
- 3 Стол разделочный столешница верхняя- акриловый камень металл/каркас Фасад - ПДСТ + НРЛ пластик
- 4 Кондитерская витрина настольная длина 1000мм
- 5 6 Стены производственные 1100x700 x850 - 2шт Или мармиты (выбор собственника)
- 7 Кофемашинный аппарат

- 8 Весы лабораторные 200x100x250
- 9 Голга нержавеющая настенная сплошная
- 10 СГСЛ морозильный, распашная дверца, разм 1000x700x850
- 11 Печь или духовой шкаф разм. 700x600x527
- 12 Стол производственный 600x600 x850; размещение кофемашинки или кассетника
- 13

- 14 Шкаф с распашной дверцей для персонала ЛДСП разм. 450x600x2000 Два отдела: верхний - солитерной под одежду; нижний - для размещения мусорного контейнера
- 15 Стол нержавеющей с распашной дверцей
- 16 Стол производственный с тумбой 600x600 x850
- 17 Полка настенная для сушки разм. 500x340x277 - 2шт
- 18 Духовый аппарат. Дверь стеклянная распашная количество полок - 4 шт. -595x710x2030

Примерный внешний вид автолавки



Примерный внешний вид автоцистерны, предназначенной для продажи молока



Примерный внешний вид прицепа-цистерны, предназначенной для продажи молока

