

[www.rsn-msk.ru /home/Afrikanskaya_chuma_sviney_pamyatka_naseleniyu/](http://www.rsn-msk.ru/home/Afrikanskaya_chuma_sviney_pamyatka_naseleniyu/)

Африканская чума свиней: памятка населению



Африканская чума свиней – особо опасная, острозаразная, вирусная болезнь. В России впервые зарегистрирована в 2008 году. Вирус поражает диких и домашних свиней всех пород и возрастов в любое время года. Для жизни и здоровья людей опасности не представляет.

Болезнь высоколетальная, распространяется очень быстро и наносит огромный материальный ущерб сельскому хозяйству. Погибают до 100 % заболевших свиней. Лечение запрещено, вакцины не существует.

Свиньи заражаются при контакте с больными и переболевшими животными: через корма (особенно пищевые отходы), воду, предметы ухода, транспортные средства, загрязненные выделениями больных животных, а также через контакт с трупами павших свиней и продуктов убоя зараженных свиней.

Наиболее часто к появлению АЧС приводит скормливание свиньям непроваренных пищевых отходов домашней кухни, различных пищеблоков и столовых, боенских отходов, а также комбикормов и зернопродуктов, не прошедших термическую обработку. Болезнь переносят домашние и дикие животные, птицы, грызуны и насекомые.

Вирус очень устойчив: в продуктах, воде и внешней среде сохраняется месяцами, замораживание и высушивание на него не действуют. Уничтожается исключительно путем нагревания до высоких температур.

Симптомы. От заражения до появления симптомов проходит 2-7 дней. У животных повышается температура тела до 42 °С, появляются отдышка, кашель, пропадает аппетит, усиливается жажда, отмечаются приступы рвоты и паралича задних конечностей, на коже внутренней поверхности бедер, на животе, шее, у основания ушей, на пяточке и хвосте становятся заметны красно-фиолетовые пятна. Смерть наступает на 1-5 день, реже позднее. Бывает хроническое течение болезни.

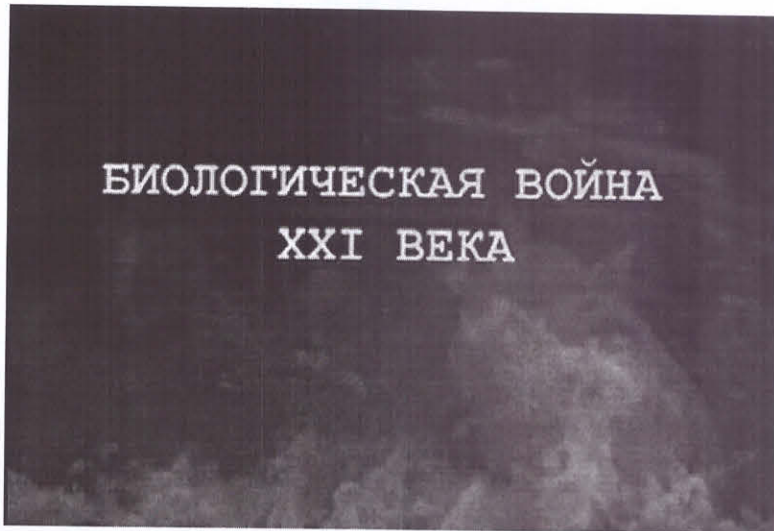
При установлении диагноза «африканская чума свиней» на неблагополучный пункт (хозяйство, населенный пункт) накладывается карантин. Жесткий карантин – единственная мера борьбы с заболеванием. Всех находящихся в эпизоотическом очаге свиней убивают бескровным методом, туши сжигают. Трупы свиней, навоз, остатки кормов, инвентарь, а также ветхие помещения, деревянные полы и прочее сжигают на месте. Проводится дезинфекция мест содержания животных, а также мероприятия по уничтожению грызунов, насекомых и клещей. В радиусе 20 км все свиньи, независимо от признаков заболевания изымаются и умерщвляются бескровным методом, проводятся другие мероприятия, включая уничтожение бродячих животных и грызунов. По условиям карантина запрещается продажа на рынках продуктов животноводства всех видов и вывоз за пределы очага в течение всего срока карантина (30 дней с момента убоя всех свиней и проведения комплекса ветеринарно-санитарных мероприятий). Также в последующие 6 месяцев запрещается вывоз из очага болезни продуктов растениеводства. Разведение свиней в хозяйствах разрешается только через год после снятия карантина.

Памятка для владельцев свиней

- - Не допускайте посторонних в свое хозяйство. Переведите свиней в режим безвыгульного содержания. Владелец личных подсобных хозяйств и фермерских хозяйств следует содержать свиней в свинарниках и сараях без выгула и контакта с другими животными;
- - исключите кормление свиней кормами животного происхождения и пищевыми отходами без проварки. Покупайте корма только промышленного производства или проваривайте их, при температуре не менее 80 °С, перед кормлением;
- - проводите обработку свиней и помещений для их содержания один раз в 10 дней против кровососущих насекомых (клещей, вшей, блох). Постоянно ведите борьбу с грызунами;
- - не осуществляйте подворный убой и реализацию свинины без проведения предубойного осмотра и проведения ветеринарно-санитарной экспертизы мяса и продуктов убоя специалистами государственной ветеринарной службы;
- - не покупайте живых свиней в местах несанкционированной торговли без ветеринарных сопроводительных документов, не завозите свиней и продукцию свиноводства из других регионов без согласования с государственной ветеринарной службой;
- - обязательно предоставьте поголовье свиней для ветеринарного досмотра, вакцинаций (против классической чумы свиней, рожи) и других обработок, проводимых ветеринарными специалистами;
- - не выбрасывайте трупы животных, отходы от их содержания и переработки на свалки, обочины дорог, не захоранивайте их на своем огороде или другом земельном участке. Не пытайтесь переработать мясо павших или вынужденно убитых свиней – это запрещено и может привести к дальнейшему распространению болезни.

Обо всех случаях заболевания и внезапного падежа свиней **НЕМЕДЛЕННО СООБЩИТЕ** в Межрайонные отделы Управления Федеральной службы по ветеринарному и фитосанитарному надзору по городу Москва, Московской и Тульской областям по телефонам горячей линии +7 (495) 411-71-28 или +7 (495) 411-71-18.

Помните, за действия (бездействия), повлекшие за собой возникновение очагов АЧС и её распространение предусмотрена административная и уголовная ответственность!



Источник видеоматериала: <http://fsvps.ru/fsvps/news/7222.html>

© 2009 Управление Федеральной службы по ветеринарному и фитосанитарному надзору по городу Москва и Московской и Тульской областям
Разработка и продвижение сайта: ЗАО "Прикладные Бизнес Технологии"



АФРИКАНСКАЯ ЧУМА СВИНЕЙ: ПАМЯТКА НАСЕЛЕНИЮ МОСКОВСКОЙ ОБЛАСТИ

Африканская чума свиней – особо опасная, острозаразная, вирусная болезнь. Известна с 1903 года, в России регистрируется с 2007 года. Болеют дикие и домашние свиньи всех пород и возрастов в любое время года. Опасности для жизни и здоровья людей не представляет!

Вирус АЧС очень устойчив – в продуктах, воде и внешней среде сохраняется месяцами, замораживание и высушивание не действует на него, а нагревание при высоких температурах его убивает.

Болезнь распространяется очень быстро и наносит огромный материальный ущерб. Погибает до 100% заболевших свиней. Лечение запрещено, вакцины не существует.

Свиньи заражаются при контакте с больными и переболевшими; через корма (особенно пищевые отходы), воду, предметы ухода, транспортные средства, загрязненные выделениями больных животных; через трупы павших свиней и продукты убоя зараженных свиней.

Болезнь переносят домашние и дикие животные, птицы, грызуны и насекомые.

Знайте! Наиболее часто к появлению АЧС приводит скармливание свиньям недоваренных пищевых отходов домашней кухни, различных пищеблоков и столовых, боенских отходов, а также комбикормов и зернопродуктов, не прошедших термическую обработку.

Симптомы. От заражения до появления симптомов проходит 2-7 дней. У животных повышается температура тела до 42° С, появляются одышка, кашель, пропадает аппетит, усиливается жажда, отмечаются приступы рвоты и параличи задних конечностей, на коже внутренней поверхности бедер, на животе, шее, у основания ушей, на пяточке и хвосте становятся заметны красно-фиолетовые пятна. Смерть наступает на 1-5 день, реже позднее. Бывает хроническое течение болезни.

При установлении диагноза «африканская чума свиней» на неблагополучный пункт (хозяйство, населенный пункт) накладывается карантин. Жесткий карантин – единственная мера борьбы с заболеванием. Всех находящихся в эпизоотическом очаге свиней убивают бескровным методом, туши сжигают. Трупы свиней, навоз, остатки кормов, инвентарь, а также ветхие помещения, деревянные полы и пр. сжигают на месте. Проводят дезинфекцию мест содержания животных, а также мероприятия по уничтожению грызунов, насекомых и клещей. В радиусе 20 км все свиньи, независимо от признаков заболевания изымаются и умерщвляются бескровным методом, проводятся другие необходимые мероприятия, включая уничтожение бродячих животных и грызунов. По условиям карантина запрещается продажа на рынках продуктов животноводства всех видов и вывоз за пределы очага в течение всего срока карантина (30 дней с момента убоя всех свиней и проведения комплекса ветеринарно-санитарных мероприятий), а также в последующие 6 мес. – свиней, продукции свиноводства и вывоз из очага болезни продуктов растениеводства. Разведение свиней в хозяйствах разрешается только через год после снятия карантина.

Как предотвратить занос африканской чумы свиней?

- Не допускайте посторонних в свое хозяйство. Переведите свиней в режим безвыгульного содержания. Владельцам ЛПХ и фермерских хозяйств следует содержать свиней в свинарниках и сараях без выгула и контакта с другими животными
- Исключите кормление свиней кормами животного происхождения и пищевыми отходами без проварки; Покупайте корма только промышленного производства, или проваривайте их перед кормлением
- Проводите обработку свиней и помещений для их содержания один раз в 10 дней против кровососущих насекомых (клещей, вшей, блох); Постоянно ведите борьбу с грызунами
- Не осуществляйте подворный убой и реализацию свинины без проведения предубойного осмотра и проведения ветеринарно-санитарной экспертизы мяса и продуктов убоя специалистами государственной ветеринарной службы Московской области
- Не покупайте живых свиней в местах несанкционированной торговли без ветеринарных сопроводительных документов, не завозите свиней и продукцию свиноводства из других регионов без согласования с государственной ветеринарной службой Московской области
- Обязательно предоставляйте поголовье свиней для осмотра, вакцинаций (против классической чумы свиней, рожи) и других обработок; проводимых ветеринарными специалистами
- Не выбрасывайте трупы животных, отходы от их содержания и переработки на свалки, обочины дорог; не захоранивайте их на своем огороде или другом земельном участке. Не пытайтесь переработать мясо павших или вынужденно убитых свиней – это запрещено и может привести к дальнейшему распространению болезни.

Помните, за действия (бездействия), повлекшие за собой возникновение очагов АЧС и ее распространение, предусмотрена административная и уголовная ответственность!

ОБО ВСЕХ СЛУЧАЯХ ЗАБОЛЕВАНИЯ И ВНЕЗАПНОГО ПАДЕЖА СВИНЕЙ НЕМЕДЛЕННО СООБЩАЙТЕ
в государственные ветеринарные учреждения по зонам обслуживания или в Главное управление ветеринарии
Московской области по телефону горячей линии 8 (499) 130-30-10



БЕШЕНСТВО НЕИЗЛЕЧИМО

Что такое бешенство?

Бешенство – вирусное заболевание с признаками поражения центральной нервной системы, всегда заканчивается смертью. Болеют дикие, домашние, сельскохозяйственные животные и человек. Дикие животные (лисы, еноты) являются источником вируса в 90% случаев. Большую опасность представляют бродячие собаки и кошки.

Как происходит заражение?

Заражение происходит через слюну больных животных, главным образом при укусах, а также через ссадины, царапины, ослонения кожных покровов, слизистую оболочку глаз, полости рта, носа и даже при соприкосновении с каким-либо предметом или одеждой, загрязненными слюной бешеного животного. Возможна передача вируса кровососущими насекомыми, можно заразиться и при снятии шкур животного.

Как проявляется бешенство у животных?

У собак болезнь может протекать в буйной или тихой (паралитической) форме. В первом случае наблюдается проявление беспокойства, желание укрыться в темном месте, снижение аппетита, поедание несъедобных предметов (камни, палки), хриплый лай, слюнотечение, агрессивность. Собака бросается на животных и людей, включая хозяина, и кусает их. Далее появляются судороги, развиваются параличи и животное погибает. При тихой форме бешенства развиваются параличи глотки и нижней челюсти, животное неспособно принимать корм, язык свисает, идет непрерывное слюнотечение, отмечается слабость конечностей, далее наступает общий паралич и смерть. Агрессивности нет.

У кошек симптомы во многом схожи, но в период буйства они агрессивнее собак, с особой злостью нападают на собак и человека, и их нападения почти всегда заканчиваются укусом.

Больные дикие животные, как правило, теряют страх перед человеком, приходят в населенные пункты и на дачные участки, сами идут на контакт, проявляют излишнее дружелюбие, но при этом могут нападать на животных и людей. Такое нехарактерное поведение один из признаков бешенства. Знайте, если дикое животное не боится человека, не убегает от него, а наоборот приближается, значит, животное больное.

Если вы пострадали от укуса животного

Немедленно тщательно промойте рану с мылом, чтобы смыть слюну животного, и сразу же обратитесь за медицинской помощью в ближайший травматологический пункт для проведения курса антирабических прививок. От этого зависит эффективность оказанной вам помощи. Вопреки распространенному мнению о 40 уколах против бешенства, сейчас вводится всего 6 доз вакцины: в день обращения и на 3– 7– 14– 28– 90 дни после укуса.

Если ваше животное укусило человека

Обязательно сообщите пострадавшему свой адрес, а животное доставьте в ветеринарную лечебницу для осмотра. В соответствии с ветеринарными правилами животных, нанесших укусы, изолируют и содержат в течение 10 дней под ветеринарным наблюдением. Если за этот период у них не проявляются признаки болезни, то считают, что в момент укуса у них в слюне вируса не было.

Вылечить нельзя, предупредить можно!

Главная мера борьбы с бешенством направлена на его профилактику.

Привить ваших питомцев от бешенства можно в государственных учреждениях ветеринарии Московской области, информацию о которых можно найти на сайте Главного управления ветеринарии Московской области по адресу: <http://guv.mosreg.ru/>.

Вакцинация отечественными вакцинами проводится бесплатно.

В экстренных случаях обращайтесь в государственные учреждения ветеринарии Московской области:

ГУВМО «Щелковская райСББЖ» тел.8(496)-566-48-37.

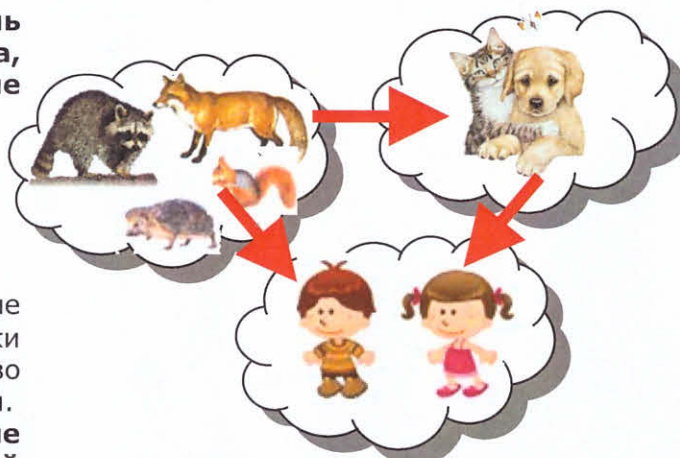
Бешенство. Правила безопасности для детей

Бешенство очень опасная болезнь всех видов животных и человека, средство для ее лечения еще не найдено.

Бешенство от животных передается человеку!

В наших лесах встречаются больные лисицы, еноты, а иногда барсуки, белки и ежи! От лесных зверей бешенство передается бродячим собакам и кошкам.

Дикие, бродячие и домашние животные могут стать причиной заражения человека!



Передача вируса бешенства

Если тебя укусила собака или другое животное, оцарапала бродячая кошка или ты погладил лесного зверька, обязательно **расскажи об этом взрослым** (родителям, учителю, воспитателям) и **срочно иди в поликлинику!** Врач назначит прививки! Только это уберет тебя от заражения бешенством.



Бешенство можно предупредить!

Правило 1. Если встречу я в лесу настоящую лису, от лисы я отойду!



Если ты ходишь на прогулки в лес, любишь отдыхать на даче или живешь в деревне, то должен знать:

• **Трогать и брать на руки лесных зверей, которые, не боясь подходят к тебе – ОПАСНО!** Излишнее дружелюбие диких животных – один из признаков бешенства.

• **Гладить бездомных собак и кошек – НЕЛЬЗЯ!** Они, бегая в поисках корма, могли повстречаться с больными лисицами и заразиться бешенством!

Правило 2. Тебя укусила собака, кошка или лесной обитатель – сразу расскажи взрослым и бегом к врачу!

Как может заразиться человек? Заразиться можно при укусе, попадании слюны больного животного на кожу человека и даже при простом поглаживании зараженного бешенством животного.

Правило 3. К Айболиту на прививку я собачку приведу!

Наши домашние любимцы могут заболеть бешенством, если им не делалась прививка. **Каждый год, лучше весной, надо попросить взрослых посетить с собакой или кошкой ветеринарную клинику, где их вакцинируют от бешенства!**

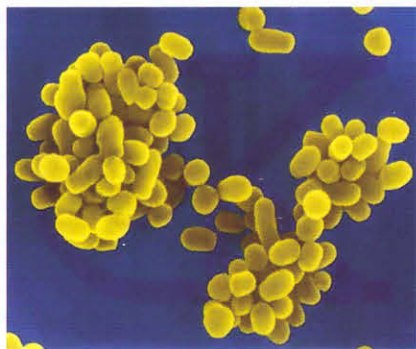


Прививка твоего питомца обезопасит от этой опасной болезни не только его, но и тебя!

По всем вопросам обращайтесь в государственное учреждение ветеринарии Московской области, своего района.

Главное управление ветеринарии Московской области (тел. горячей линии 8(499) 130-30-10)

БРУЦЕЛЛЕЗ – ЭТО ОПАСНО!



Что такое бруцеллез?

Бруцеллез – инфекционное заболевание, передающееся человеку от больных животных и характеризующееся множественным поражением органов и систем организма. Носителями возбудителя являются многие виды домашних, сельскохозяйственных и диких животных, но все же основными источниками бруцеллезной инфекции для человека являются овцы, козы, крупный рогатый скот, свиньи, собаки.

Бруцеллез человека – тяжелое заболевание, переходящее в хроническую форму и приводящее к инвалидности. Однако чаще происходит дальнейшее прогрессирование клинических проявлений с поражением опорно-двигательного аппарата, нервной, мочеполовой и сердечно-сосудистой систем.



Бруцеллез у человека:



Обострение бруцеллеза (артрит)



Поражение кисти



Поражение нервно-двигательного аппарата

Как происходит заражение?

Человек может заразиться бруцеллезом при употреблении сырого молока от больных животных и приготовленных из него молочных продуктов (сыр, масло, творог, брынза), а также недостаточно проваренного и прожаренного мяса. Заражение может произойти и на производстве, связанном с шерстью, а также при уходе за больными животными и через предметы, зараженные их выделениями.



Профилактика заражения бруцеллезом

Не покупайте мясо и мясопродукты на стихийных рынках, придорожных лотках и у частных владельцев, которые не имеют ветеринарных сопроводительных документов, свидетельствующих, что продукция безопасна в ветеринарном отношении. Приобретать продукты следует только в установленных местах (рынки, магазины и т.д.). При приготовлении мяса лучше готовить небольшими кусками, с проведением термической обработки не менее часа. Покупая молоко вне мест, определенных для реализации продукции животноводства, вы подвергаете свое здоровье опасности. Не допускайте употребления сырого молока, приобретенного у частных лиц.

Соблюдение указанных рекомендаций позволит предотвратить заражение бруцеллезом и сохранить ваше здоровье.



STOP

ГУВМО "Балашихинская районная станция по борьбе с болезнями животных" (далее – райСББЖ)
Адрес: 143930 М.О., Балашихинский район, г. Балашиха, мкр. Салтыковка, квартал Акатово, д.48, т. 8 (495)524-12-22.
E-mail: vetbalash1@mail.ru

ГУВМО "Волоколамская СББЖ"
Адрес: 143604, М.О., Волоколамский район, г. Волоколамск, ул. Академическая, д.24, т. 8 (496)362-83-54; 8 (496)362-83-46.
E-mail: vetvolok@mail.ru

ГУВМО "Воскресенская райСББЖ"
Адрес: 140225, М.О., Воскресенский район, д. Чемодурово, ул. Центральная, д. 16, т. 8 (496)445-37-82; 8 (496)445-38-44.
E-mail: vetvoskr@mail.ru

ГУВМО "Дмитровская СББЖ"
Адрес: 141800, М.О., г. Дмитров, ул. Комсомольская, д. 5, т. 8 (496)993-91-54; 8 (496)223-18-00.
E-mail: vetdmitrov@mail.ru

ГУВМО "Домодедовская райСББЖ"
Адрес: 142000, М.О., г. Домодедово, мкр Центральный, ул Промышленная, д 15, т. 8 (496)793-02-13; 8 (496)793-16-85.
E-mail: vetdomoded@mail.ru

ГУВМО "Егорьевская райСББЖ"
Адрес: 140300, М.О., г.Егорьевск, Коломенское шоссе, д. 9, т. 8 (496) 402-13-27.
E-mail: vetegor@mail.ru

ГУВМО "Зарайская райСББЖ"
Адрес: 140600, М.О., г.Зарайск, ул. Полевая, д.17, т. 8 (496)662-41-91.
E-mail: vetzaraisk@mail.ru

ГУВМО "Истринская СББЖ"
Адрес: 143500, М.О., г. Истра, ул. Советская, д.49, т. 8 (495)994-57-12.
E-mail: vetistra@mail.ru

ГУВМО "Каширская райСББЖ"
Адрес: 142900, М.О., г. Кашира, ул. Пушкинская, д.9, т. 8(496)693-18-25; 8(496)693-11-58.
E-mail: vet-kashira@mail.ru

ГУВМО "Клинская СББЖ"
Адрес: 141600, М.О., Клинский район, г. Клин, ул. Дурыманова, д. 20, т. 8(496)242-25-98.
E-mail: vetklin@mail.ru

ГУВМО "Коломенская райСББЖ"
Адрес: 140405 М.О., г. Коломна, Кольчевский проезд, д. 2, т 8(496)615-71-11; 8(496)615-72-03.
E-mail: vetkolomnarai@mail.ru

ГУВМО "Красногорская СББЖ"
Адрес: 143406, МО, г. Красногорск ул. Георгия Димитрова, д.11, т. 8(498)568-43-76.
E-mail: vetkr@mail.ru

ГУВМО "Ленинская райСББЖ"
Адрес: 142701 М.О., Ленинский район, г. Видное, пр-т Ленинского Комсомола, д. 1 корп. В, т. 8(495)541-52-12; 8(498)547-10-92.
E-mail: vetlen1@mail.ru

ГУВМО "Лотошинская райСББЖ"
Адрес: 143800, М.О., пос. Лотошино, ул. Калинина, д. 59, т. 8(496)287-16-58.
E-mail: vetlotoshin@mail.ru

ГУВМО "Луховицкая райСББЖ"
Адрес: 140500, М.О., г. Луховицы, ул.50 лет ВЛКСМ, д. 15, т. 8(496)632-15-04.
E-mail: vetlych@mail.ru

ГУВМО "Люберецкая райСББЖ"
Адрес: 140009, М.О., г. Люберцы, ул. Инициативная, д. 46, т. 8(498)553-90-45.
E-mail: vetlub@mail.ru

ГУВМО "Можайская райСББЖ"
Адрес: 143200, М.О., г. Можайск, ул. Луговая, д. 22, т. 8(496)382-12-63; 8(496)382-76-71.
E-mail: vetmogaisk@mail.ru

ГУВМО "Мытищинская СББЖ"
Адрес: 141006, М.О., г. Мытищи, пос. Комбиферма, д.4, т. 8(495)583-72-01.
E-mail: mitish.vet@mail.ru

ГУВМО "Наро-Фоминская райСББЖ"
Адрес: 143300, М.О., г. Наро-Фоминск, ул. Маршала Жукова, д. 170, т. 8(496)343-51-21.
E-mail: vetnaro@mail.ru

ГУВМО "Ногинская СББЖ"
Адрес: 142400, М.О., г. Ногинск, ул. Никанорова, д. 17, т. 8(496)514-31-25; 8(496)514-26-25.
E-mail: vetnoginsk@mail.ru

ГУВМО "Одинцовская райСББЖ"
Адрес: 143021, М.О., Одинцовский р-н, п/о Назарьево, д. Матвейково, д. 2, т. 8(495)598-06-79; 8(495)598-06-80.
E-mail: vetodincovo@mail.ru

ГУВМО "Озерская райСББЖ"
Адрес: 140560, М.О., г. Озеры, ул. Юрия Сергеева, д.33, т. 8(496)702-14-02; 8(496) 702-39-41.
E-mail: vetozeri@mail.ru

ГУВМО "Орехово-Зуевская райСББЖ"
Адрес: 142660, М.О., Орехово-Зуевский район, г. Дрезна, ул. Советская, д.17, т. 8(496)418-38-07.
E-mail: vetozrai@mail.ru

ГУВМО "Павлово - Посадская ветСББЖ"
Адрес: 142500, М.О., г. Павловский - Посад, Мишутинское шоссе, д. 68, т. 8(496)432-41-56.
E-mail: vetpavpos@mail.ru

ГУВМО "Пушкинская райСББЖ"
Адрес: 141202, г. Пушкино, Ярославское шоссе, д. 182, т. 8(495)993-31-56.
E-mail: vetpyshkino@mail.ru

ГУВМО "Раменская райСББЖ"
Адрес: 140104, М.О., г. Раменское, ул. Десантная, д. 12, т. 8(496)461-90-21; 8(496)461-51-68.
E-mail: vetramrai@mail.ru

ГУВМО "Рузская райСББЖ"
Адрес: 143100, М.О., г. Руза, ул. Социалистическая, д. 74-а, т. 8(496)272-30-60.
E-mail: vetryza@mail.ru

ГУВМО "Сергиево-Посадская райСББЖ"
Адрес: 141300, М.О., г. Сергиев-Посад, пр-т Красной Армии, д. 255-Б, т. 8(496)542-82-35.
E-mail: vetsergposad@mail.ru

ГУВМО "Серебряно-Прудская райСББЖ"
Адрес: 142970, М.О. Серебряно-Прудский район, п. Серебряные Пруды, ул. Мичурина, д.7, т. 8(496)673-15-86; 8(496)673-22-38.
E-mail: vetserpryd@mail.ru

ГУВМО "Серпуховская райСББЖ"
Адрес: 142206, М.О., г. Серпухов, ул. 2-я Московская, д. 82, т. 8(496)772-09-24.
E-mail: vetserprai1@mail.ru

ГУВМО "Солнечногорская СББЖ"
Адрес: 141500, М.О., г. Солнечногорск, ул. Обуховская, д. 45, т. 8(495)994-13-50.
E-mail: vetsolnechnogor@mail.ru

ГУВМО "Ступинская райСББЖ"
Адрес: 142800, М.О., г. Ступино, ул. Куйбышева, д.73, т. 8(496)649-42-72.
E-mail: vetstypino@mail.ru

ГУВМО "Талдомская райСББЖ"
Адрес: 141900, М.О., г. Талдом, ул. Советская, 12, т. 8(496)206-37-11.
E-mail: vettalodom@mail.ru

ГУВМО "Чеховская райСББЖ"
Адрес: 142300 М.О. г. Чехов, ул. Октябрьская, д.2, т. 8(496)726-68-70.
E-mail: vetchehov@mail.ru

ГУВМО "Шатурская райСББЖ"
Адрес: 140700, М.О., г. Шатура, ул.1-е Мая, д. 13, т. 8(496)452-32-42.
E-mail: vetshatyra@mail.ru

ГУВМО "Шаховская райСББЖ"
Адрес: 143700, М.О., пос. Шаховская, ул. Партизанская, д. 40а, т. 8(496)373-38-42.
E-mail: vetshach@mail.ru

ГУВМО "Щелковская райСББЖ"
Адрес: 141100, М.О., г. Щёлково, Заречная ул., д.105-а, т. 8(496)566-48-37.
E-mail: vetshelkovo@mail.ru

ГУВМО "Дзержинская городская станция по борьбе с болезнями животных" (далее – горСББЖ)
Адрес: 140090, МО, г. Дзержинский, ул. Дзержинская, д. 13, т. 8(495)551-56-90; 8(495)550-13-55.
E-mail: vetdzerg@mail.ru

ГБУВ МО "Долгопрудненская горСББЖ"
Адрес: 141700, г. Долгопрудный, ул. Театральная, д.16, т. 8(495)506-60-42.
E-mail: vetdolgorprud@mail.ru

ГУВМО "Железнодорожная горСББЖ"
Адрес: 143980, г. Железнодорожный, ул. Новая, д. 16, т. 8(495)522-42-98.
E-mail: vetgeleznodor@mail.ru

ГУВМО "Жуковская горСББЖ"
Адрес: 140180, г.Жуковский, переулоч Кирова, д.7, т. 8(495)556-89-10.
E-mail: vetgykovsk@mail.ru

ГУВМО "Королевская горСББЖ"
Адрес: 141060, г. Королёв, улица Гагарина, д. 5, т. 8(495)516-77-99.

ГУВМО "Подольская горСББЖ"
Адрес: 142118, г. Подольск, ул.Талалихина, д. 19, т. 8(496)753-20-97.
E-mail: vetpodolgor@mail.ru

ГУВМО "Раменская горСББЖ"
Адрес: 140104,г. Раменское, ул. Серова, д. 21, т. 8(496)467-95-77.
E-mail: vetramgor@mail.ru

ГУВМО "Реутовская горСББЖ"
Адрес: 143969, МО, г. Реутов, ул. Октября, д.36, т. 8(498)661-93-15.
E-mail: vetreytov@mail.ru

ГБУВМО "Химкинская горСББЖ"
Адрес: 141407 М.О., г. Химки, ул. Нагорное шоссе, 9, т. 8(495)571-65-93.
E-mail: vetchim@mail.ru

ГУВ МО "Электростальская горСББЖ"
Адрес: 144009, г.Электросталь, 1-й Коммунальный пр.д. 10/12, т. 8(496)575-59-49.
E-mail: vetelekrostal@mail.ru

ГУВМО "МособлВСС"
Адрес: 140009, М.О., г. Люберцы, ул. Инициативная, д. 46, т. 8 (495)565-40-40.
E-mail: guvmo@mail.ru

ГУВМО "Мособлветлаборатория"
Адрес: 140225, М.О., Воскресенский район, д. Чемодурово, ул. Центральная, д.16, т. 8 (496)445-37-92.
E-mail: vetobllab@mail.ru

Государственная ветеринарная служба Щелковского района

ПРЕДУПРЕЖДАЕТ!

Купил мясо у дороги, жди болезни на пороге!

